

# Как благоустроить дворовую территорию

январь 2020



Реализация  
Указа №139  
от 27 ноября 2019 г.

Методические  
рекомендации



# Указ №139

О дополнительных мерах по повышению комфортности среды проживания граждан в муниципальных образованиях Чувашской Республики

**В** целях обеспечения достижения показателей регионального проекта «Формирование комфортной городской среды», направленного на реализацию национального проекта «Жилье и городская среда», и повышения качества благоустройства территорий муниципальных образований Чувашской Республики **п о с т а н о в л я ю:**

1. Определить одним из приоритетных направлений развития Чувашской Республики на 2020–2024 годы создание условий для системного повышения качества и комфорта среды проживания граждан в муниципальных образованиях Чувашской Республики путем реализации комплекса мероприятий по благоустройству улиц населенных пунктов, дворовых территорий многоквартирных домов (далее – дворовые территории), тротуаров, соединяющих дворовые территории и объекты социально-культурной сферы (далее – тротуары).

2. Кабинету Министров Чувашской Республики:  
– обеспечить разработку перечня мероприятий по реализации настоящего Указа и определение предельной стоимости работ по благоустройству дворовых территорий и тротуаров, осуществляемых с привлечением средств республиканского бюджета Чувашской Республики;

– разработать методику отбора дворовых территорий и тротуаров, нуждающихся в первоочередном проведении комплекса мероприятий по благоустройству (далее – методика), с учетом уровня их благоустройства;

– предусмотреть в республиканском бюджете Чувашской Республики средства на предоставление субсидий бюджетам муниципальных районов и бюджетам городских округов на реализацию комплекса мероприятий по благоустройству дворовых территорий и тротуаров;

– разработать правила, устанавливающие требования к формированию, предоставлению и распределению субсидий из республиканского бюджета Чувашской Республики бюджетам му-

ниципальных районов и бюджетам городских округов на реализацию комплекса мероприятий по благоустройству дворовых территорий и тротуаров.

3. Рекомендовать органам местного самоуправления в Чувашской Республике:

– обеспечить софинансирование за счет средств местных бюджетов мероприятий по благоустройству дворовых территорий и тротуаров и привлечение средств населения, а также юридических лиц, индивидуальных предпринимателей на их реализацию;


– обеспечить эффективное использование земель населенных пунктов, подлежащих благоустройству, с целью создания благоприятных условий для жизнедеятельности населения;

– в целях повышения открытости бюджетных данных обеспечить размещение на официальных сайтах муниципальных образований в информационно-телекоммуникационной сети «Интернет» адресных перечней дворовых территорий и тротуаров, отобранных в соответствии с методикой.


4. Настоящий Указ вступает в силу со дня его подписания.

**Михаил Игнатьев**

Глава Чувашской Республики



# ПОРЯДОК МЕРОПРИЯТИЙ ПО БЛАГОУСТРОЙСТВУ ДВОРОВЫХ ТЕРРИТОРИЙ



**О**писание последовательных шагов по реализации проектов благоустройства дворовых территорий в рамках Указа\*.



## ПОДГОТОВИТЬ ДВОРОВЫХ ТЕРРИТОРИЙ

Подготовить список дворовых территорий, на которых планируется провести благоустройство. **Подготовить word-файл.** Допускается объединение нескольких домов, образующих общее дворовое пространство. Желательно при описании дворовых территорий приложить информацию о домах - год постройки, кол-во квартир, кол-во жильцов, категория жильцов (эту информацию можно подчерпнуть из портала ЖКХ). Такая информация позволит при проектировании учесть интересы категорий жильцов.



## РАСЧЕРТИТЬ ГРАНИЦЫ

Используя любые картографические сервисы (Карты Google, Яндекс.Карты, 2gis/ДубльГис, BingMaps, Карты Mail.ru и т.п.) или любые имеющиеся карты местности, нанести на них границы дворовой территории. Вполне достаточно распечатать карту и фломастером/карандашом (напр. красным цветом) выделить границу. Перенести чертёж в электронный вид – файл изображения размером не менее 500px. Можно границы территории выделить сразу на компьютере используя любые подручные инструменты/программы. Полученная граница территории будет необходима для последующей топосъемки территории.



## ФОТОФИКСАЦИЯ ТЕКУЩЕГО СОСТОЯНИЯ

Произвести фотофиксацию текущего состояния дворовой территории. Необходимы фотографии с общим видом пространства и отдельных элементов текущего уровня благоустройства. Нужны фотографии дорожного покрытия (скамейки, урны), места парковок автомобилей, контейнерной площадки, фотографии детской и спортивной площадок, всех проблемных мест. Данные фотографии нужны будут как для проектирования, так и для последующего подтверждения - как было до и как стало после... Можно фотографировать на смартфон (разрешение должно быть высокое, не менее 1200 px по ширине).



## ПОДГОТОВИТЬ АКТ ОБСЛЕДОВАНИЯ

Подготовить Акт обследования дворовых территорий (**Дефектная ведомость**). Отметьте текущее состояние дорожного покрытия, мест парковок автомобилей, пешеходных тротуаров, подъездов (состояние скамеек, урн), площадок под мусорный контейнер, озеленения, освещения, тротуаров, состояния детских и спортивных площадок, малых архитектурных форм и т.д. Зафиксируйте перечень необходимых и рекомендуемых работ. Укажите количественные данные элементов благоустройства. Подготовить документ в текстовом формате, распечатать, подписать (пример прилагается). Документ понадобится для прохождения Экспертизы.





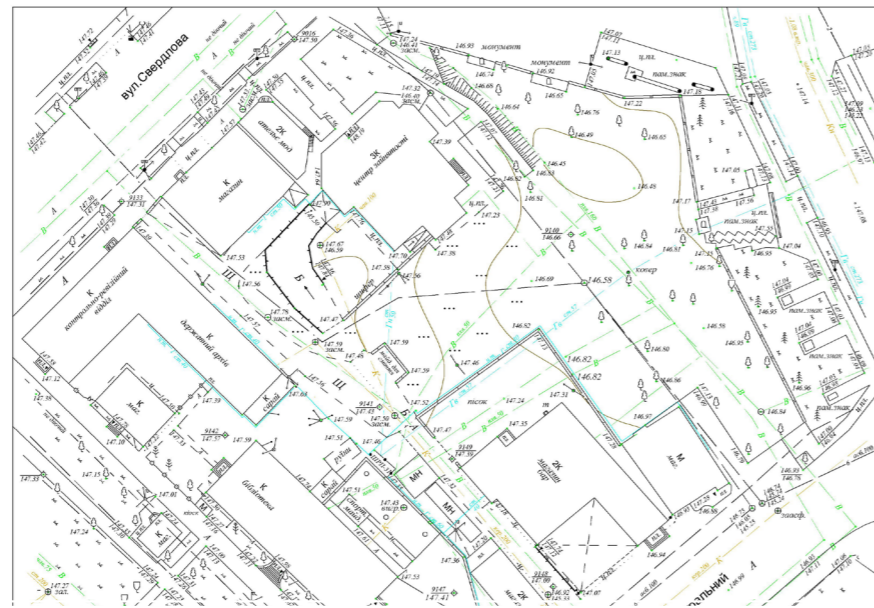
## ПОДГОТОВИТЬ ЗАДАНИЕ НА ПРОЕКТИРОВАНИЕ

Подготовить перечень требований по благоустройству, указать конкретные элементы благоустройства для учёта при проектировании дворовой территории, отметить свои пожелания. Образец прилагается. Документ необходим для прохождения Экспертизы.



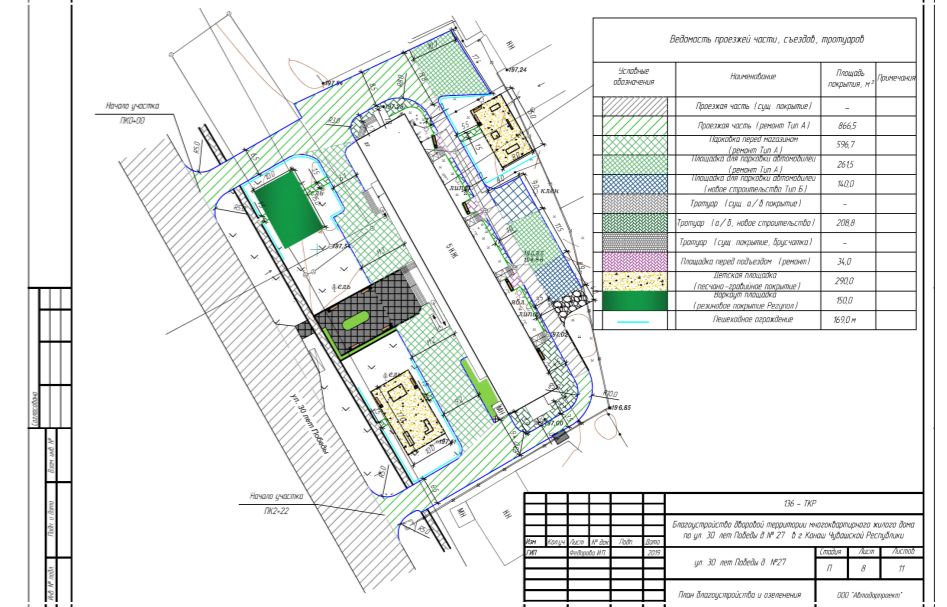
## ПРОИЗВЕСТИ ТОПОСЪЁМКУ

Провести топосъемку местности. Масштаб 1:500. На топосъемке должны быть нанесены высоты местности, все объекты на местности, все инженерные сети. Получить электронный файл в формате dwg (AutoCAD).



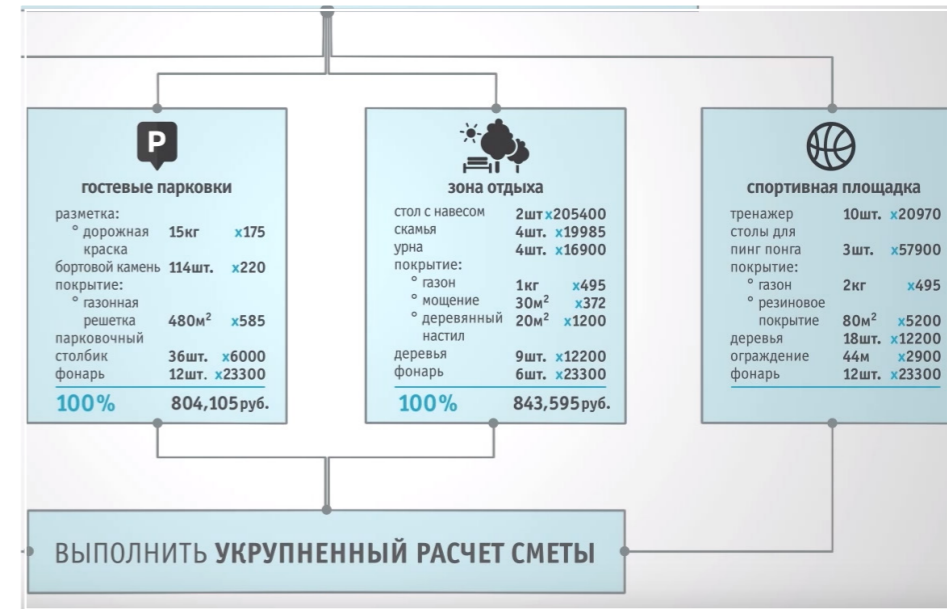
## РАЗРАБОТАТЬ ПРОЕКТ

Подготовить проект благоустройства дворовой территории.



## ПРОВЕСТИ РАСЧЁТ ЗАТРАТ БЛАГОУСТРОЙСТВА

Провести расчёты смет по реализации проекта благоустройства





## ПОЛУЧИТЬ СОГЛАСОВАНИЕ ПРОЕКТА У ГЛАВНОГО АРХИТЕКТОРА

Согласовать проект благоустройства дворовой территории с главным архитектором Чувашской Республики.



**Александр Шевлягин**  
заместитель министра строительства, архитектуры и жилищно-коммунального хозяйства Чувашской Республики – главный архитектор ЧР  
**В ЦЕНТРЕ ВНИМАНИЯ**



## ПРОХОЖДЕНИЕ ЦЕНОВОЙ ЭКСПЕРТИЗЫ

Получить положительное заключение ценовой экспертизы. Оплатить услуги экспертизы.

наименование работ и затрат	строительных работ	нормативных работ	оборудование	прочие затраты	Итого	Средств на оплату труда, тыс.руб.	Итого	Код	Уровень	Показатель качественной стоимости	Входит	Титул/тарифы, тыс.руб.
						тыс.руб.	тыс.руб.			Значение	Классификация	ТЭМ
<b>Глава 7. Благоустройство и озеленение территории</b>												
20.00	07-01-01 Вертикальная планировка (в работе)	83,76			83,76	1,40						
21.00	07-01-02 Благоустройство (в работе)	724,63			724,63	29,24						
22.00	07-01-03 Озеленение (в работе)	387,14			387,14	21,84						
23.00	07-01-04 Новые функциональные формы	253,94	7,67		261,61	6,2						
	<b>Итого по Главе 7. "Благоустройство и озеленение территории"</b>	<b>1 399,47</b>	<b>7,67</b>		<b>1 407,14</b>	<b>59,24</b>						
	<b>Итого по Главам 1-7</b>	<b>21 490,78</b>	<b>2 456,3</b>		<b>23 947,08</b>	<b>2 844,16</b>	<b>13,87</b>					
<b>Глава 8. Прочие работы и затраты</b>												
24.00	01-01-01-01-01 Прочие работы и сооружения - 1,1%	236,4	22,04		258,44							
	<b>Итого по Главе 8. "Прочие работы и сооружения"</b>	<b>236,4</b>	<b>22,04</b>		<b>258,44</b>							
	<b>Итого по Главам 1-8</b>	<b>21 727,18</b>	<b>2 478,34</b>		<b>24 205,52</b>	<b>2 844,16</b>	<b>13,87</b>					
<b>Глава 9. Прочие работы и затраты</b>												
25.00	01-01-02-01-01 Промышленность работ в зимнее время - 3,19%	690,71	79,02		769,73							
26.00	01-01-01-01-01-01 Оплата подрядов оповещения			2	2	0,98						
27.00	01-01-02 Оплата и возмещение НДС, ПФР			11,47	11,47	5,8						
28.00	01-01-03 Оплата НДС, ПФР			10,95	10,95	5,34						
29.00	01-01-04 Автоматизированная диспетчерская служба, ПФР											
	<b>Итого по Главе 9. "Прочие работы и затраты"</b>	<b>690,71</b>	<b>79,02</b>		<b>769,73</b>	<b>11,92</b>						
	<b>Итого по Главам 1-9</b>	<b>22 417,89</b>	<b>2 557,36</b>		<b>24 975,25</b>	<b>2 856,08</b>	<b>13,87</b>					
<b>Глава 10. Содержание службы заказчика, Строительный контроль</b>												
30.00	01-01-01-01-01-01 Строительный контроль - 2,14% (от итогов 09-10-2018)											
	<b>Итого по Главе 10. "Содержание службы заказчика, Строительный контроль"</b>											
<b>Глава 11. Подготовительные работы по строительству объекта капитального строительства</b>												
<b>Глава 12. Проектные и высветские работы</b>												
	<b>Итого по Главе 1-12</b>	<b>22 417,89</b>	<b>2 557,36</b>		<b>24 975,25</b>	<b>2 856,08</b>	<b>13,87</b>					
<b>Итого по разделу 01-01-01-01-01</b>												
	<b>Итого "Исходные затраты"</b>	<b>448,36</b>	<b>51,29</b>		<b>500,65</b>	<b>0,49</b>						
<b>Итого по разделу 01-01-01-01-01</b>												
	<b>Итого "Исходные затраты"</b>	<b>4 148,03</b>	<b>470,88</b>		<b>4 618,91</b>	<b>4,48</b>						
	<b>Итого "Итого в абсолютном выражении"</b>	<b>4 148,03</b>	<b>470,88</b>		<b>4 618,91</b>	<b>4,48</b>						
	<b>Итого по разделу 01-01-01-01-01</b>	<b>26 565,92</b>	<b>3 028,24</b>		<b>29 594,16</b>	<b>3 160,56</b>	<b>18,35</b>					



## ПОДГОТОВКА КОНКУРСНОЙ ДОКУМЕНТАЦИИ И ПРОВЕДЕНИЕ ТОРГОВ


Подготовить конкурсную документацию и провести торги. Определить подрядчика.




## НАЧАЛО СТРОИТЕЛЬНЫХ РАБОТ

Приступить в реализации проекта благоустройства дворовой территории.





# ПРИНЦИПЫ БЛАГОУСТРОЙСТВА ДВОРОВЫХ ТЕРРИТОРИЙ



**П**ошаговая методика по обустройству дворовых  
территорий в населённых пунктах

# ДВОРОВАЯ ТЕРРИТОРИЯ

Проекты благоустройства охватывают только внутриворонные территории многоквартирных домов (МКД).



**Б**лагоустройство придомовой территории включает внутриворонные проезды, пешеходные дорожки, автомобильные парковки, спортивные площадки, детские площадки, озеленение, освещение, хозяйственные площадки (площадки под контейнеры ТКО), малые архитектурные формы.

**Б**езопасность придомовой территории обеспечивается включением в проект искусственных неровностей и знаков «Жилая зона», а также камер видеонаблюдения.

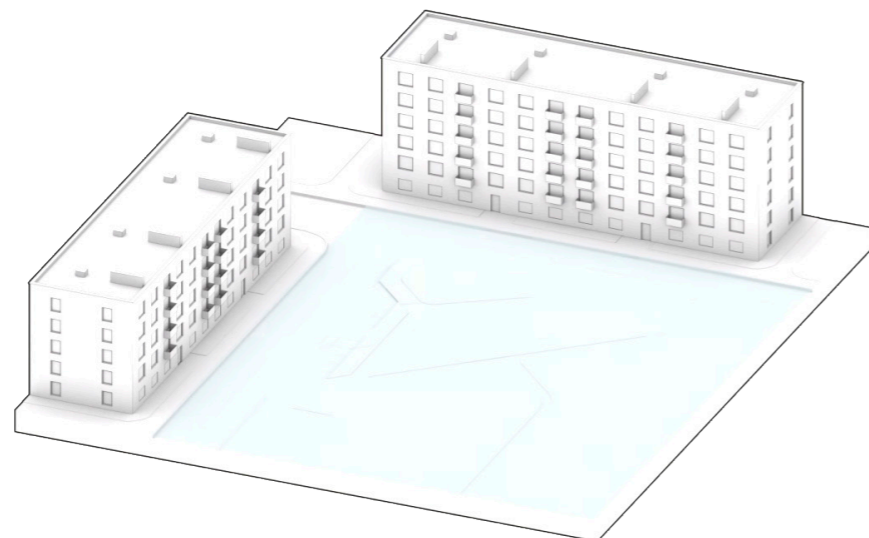
**Б**лагоустройство придомовой территории не включает ремонт дверей, ступеней и поручней входной группы подъезда дома.





## ДВОРОВАЯ ТЕРРИТОРИЯ

Соберите информацию о состоянии домов, прилегающей территории, количестве квартир и жильцов. Примите решение сколько домов будут образовывать одну общую дворовую территорию.

**1**

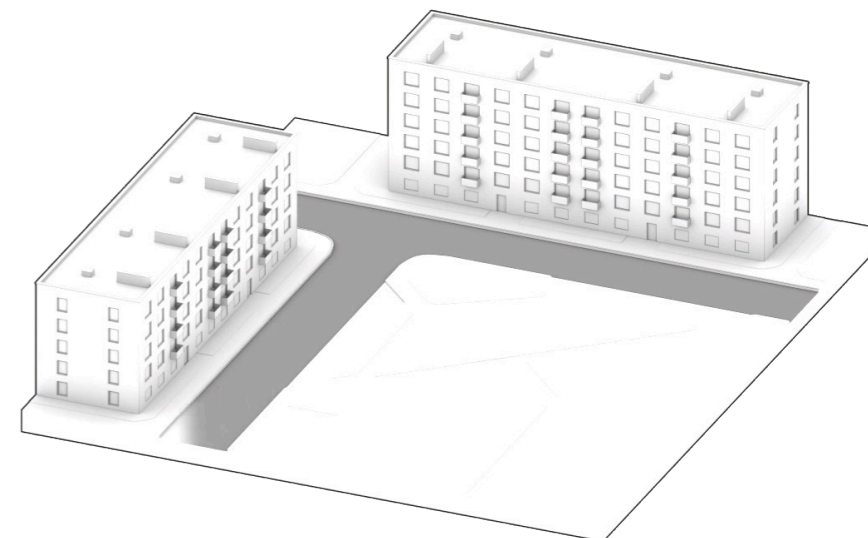
## ФУНКЦИОНАЛЬНОЕ ЗОНИРОВАНИЕ

Разделите внутридворовую территорию на зоны с учётом интересов категорий граждан, проживающих в этих домах. Для каждой из зон предусмотрите пешеходные связи.

**2**

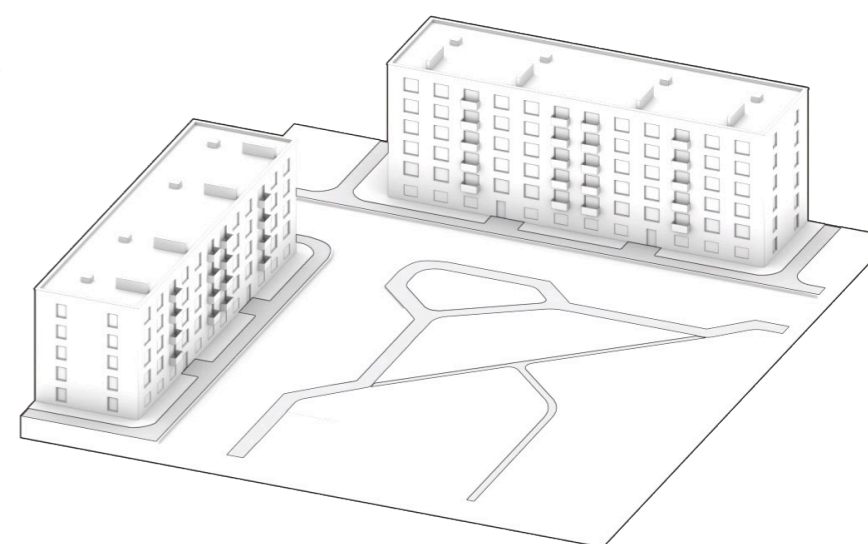
## ВНУТРИДВОРОВЫЕ ПРОЕЗДЫ

При проектировании проездов обратите внимание на установку искусственных неровностей для снижения скорости передвижения во дворах. Искусственные неровности должны быть выполнены со светоотражающим покрытием. Въезды во двор должны быть оснащены дорожными знаками "Жилая зона".

**3**

## ПЕШЕХОДНЫЕ ДОРОЖКИ

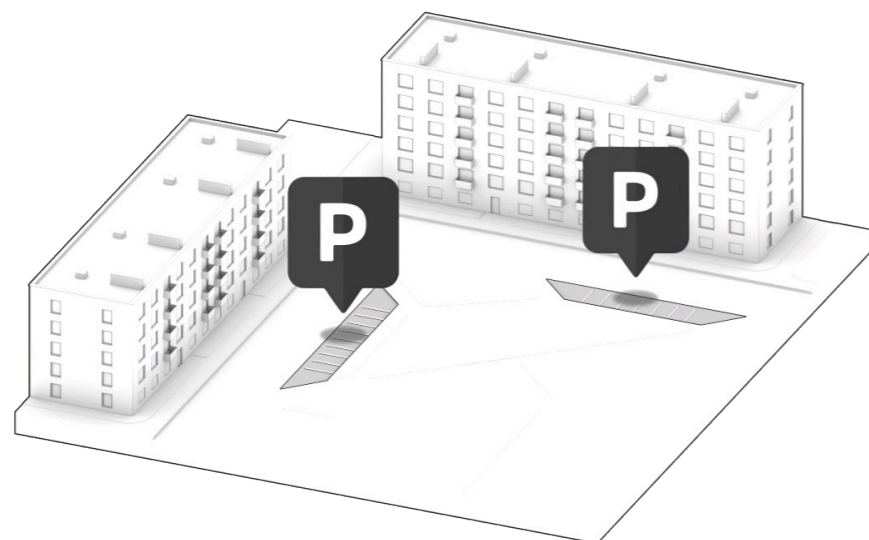
Предусмотрите пешеходные дорожки так, чтобы они соединяли магистраль (основную городскую дорогу) и входные группы подъездов дома. Сами пешеходные дорожки должны быть отделены от дворовых проездов по высоте. Такие пешеходные дорожки обеспечивают безопасность, чистоту и комфорт жителям. Также обеспечьте пешеходными дорожками все объекты дворовой территории: у детских и спортивных площадок должны быть пешеходные связи. Материалом для пешеходных дорожек может быть брусчатка и/или асфальт. Брусчатка выглядит красиво и выгоднее при дальнейшем обслуживании.



4

## АВТОМОБИЛЬНЫЕ ПАРКОВКИ

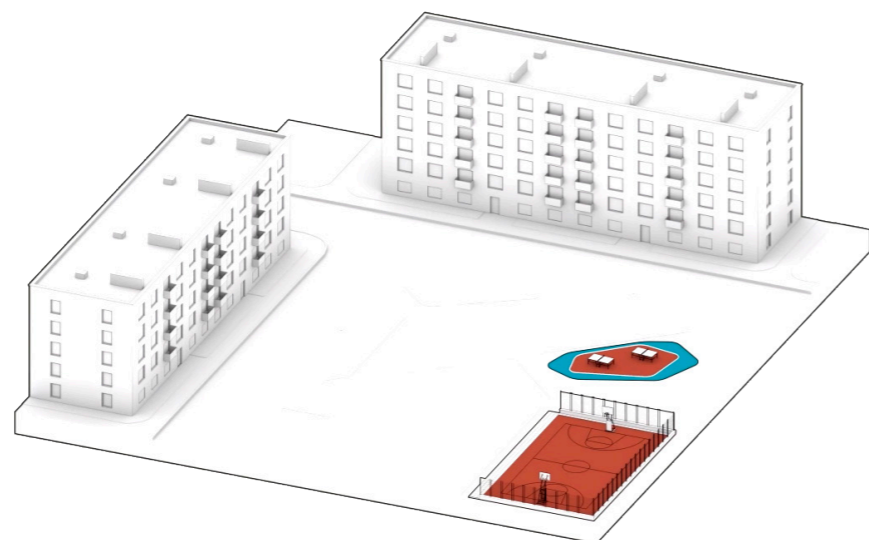
Рассчитать количество парковочных мест для жителей двора. Обеспечить экологическую парковку. Предусмотреть ограждение, чтобы автомобили не могли парковаться вне зоны парковки автомобилей.



5

## СПОРТИВНЫЕ ПЛОЩАДКИ

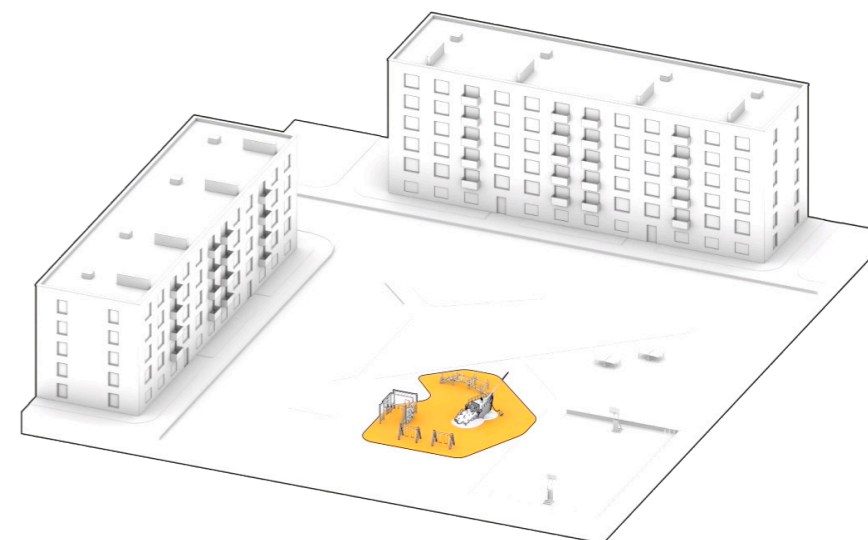
Разместить спортивные площадки. При выборе спортивных площадок учитывать возможности территории и количество проживающих во дворе. Предусмотреть тротуарные подходы к спортивным площадкам. Предусмотреть ограждение, освещение, доступ к спортивной площадке. Предусмотреть покрытие для площадок. Примеры исполнения спортивных площадок приведены ниже (см. Типовые решения). Спортивные площадки могут быть универсальными - футбол, баскетбол и пр. Под спортивные снаряды предусмотреть отдельную площадку - не совмещать снаряды с самим полем. Обращаем внимание, что резиновые покрытия зимой не заливаются под лёд.



6

## ДЕТСКИЕ ПЛОЩАДКИ

Разместить детские площадки. При обустройстве детских площадок учитывать различие площадок для детей до 7 лет и площадок для возраста старше 7 лет. Предусмотреть пешеходные связи с площадками, ограждение, освещение, специальное покрытие для площадок. Обязательно наличие скамеек и урн. Примеры исполнения детских площадок приведены ниже (см. Типовые решения).



7

## ОЗЕЛЕНЕНИЕ

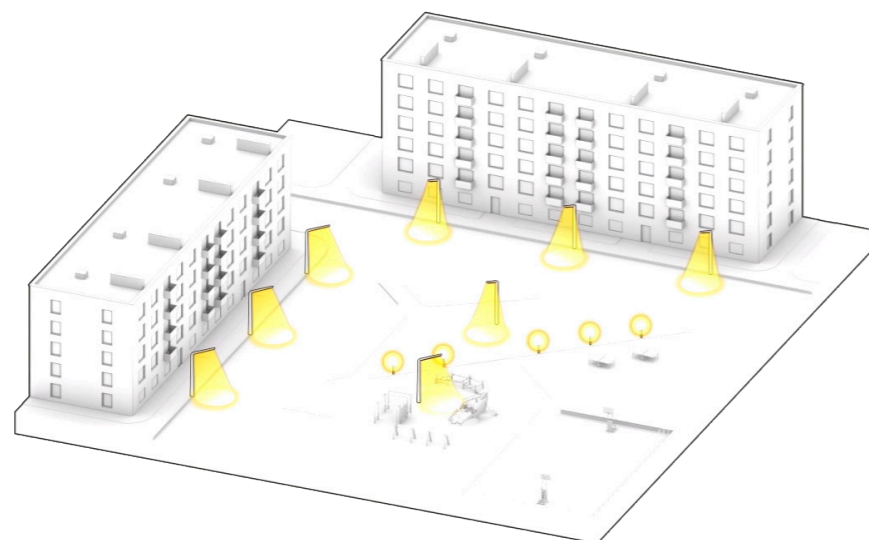
Предусмотрите мероприятия по озеленению территории. Проведите анализ текущей ситуации, подготовьте план экологической рубки. Подготовьте план высадки новых деревьев, кустарников. Предусмотрите разбивку клумб.



8

**ОСВЕЩЕНИЕ**

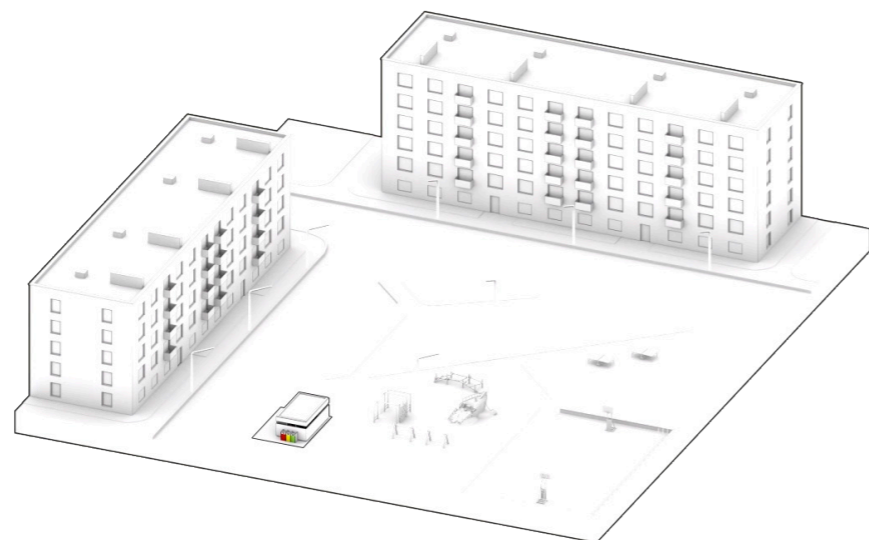
Все дворовые территории должны быть освещенными. Места проездов, спортивные и детские площадки также отдельно освещаются. Предусмотрите систему подключения к электросети.



9

**ХОЗЯЙСТВЕННЫЕ ПЛОЩАДКИ**

Размещение контейнерных площадок ТКО (твёрдые коммунальные отходы) должны быть ограждены, находиться на расстоянии не менее 20 метров от детских площадок. Контейнерные площадки должны быть доступны для проезда спецтехники. Контейнерные площадки должны быть оборудованы пологим спуском для выкатки контейнеров (евроконтейнера оборудованы колёсиками для удобной разгрузки контейнера)



10

**МАЛЫЕ АРХИТЕКТУРНЫЕ ФОРМЫ**

Предусмотрите размещение различных малых архитектурных форм.



РЕЗУЛЬТАТ

**РЕЗУЛЬТАТ**

В итоге получится полноценный комплексный проект благоустройства дворовой территории.





# ОБРАЗЦЫ ТИПОВЫХ ПЛОЩАДОК



**П**римеры типовых решений спортивных и детских площадок производства Romana

# 1

Детская площадка Д-100.

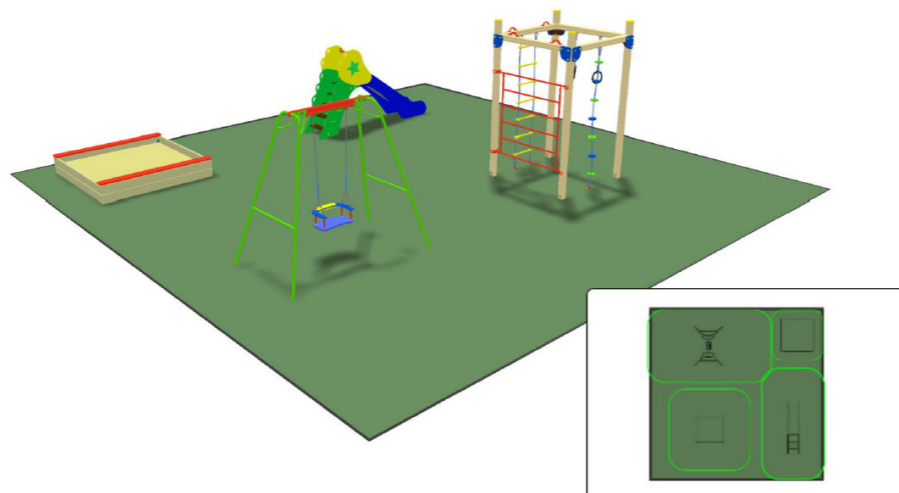
Сметная стоимость:  
176.970 руб. - с песчаным покрытием  
378.930 руб. - с резиновым покрытием  
Размер: 10\*10 м



# 2

Детская площадка Д2-100.

Сметная стоимость:  
178.980 руб. - с песчаным покрытием  
380.940 руб. - с резиновым покрытием  
Размер: 10\*10 м



# 3

Детская площадка Д3-100.

Сметная стоимость:  
209.590 руб. - с песчаным покрытием  
411.540 руб. - с резиновым покрытием  
Размер: 10\*10 м



# 4

Детская площадка Д-150.

Сметная стоимость:  
254.350 руб. - с песчаным покрытием  
557.250 руб. - с резиновым покрытием  
Размер: 10\*15 м



# 5

Детская площадка Д-200.

Сметная стоимость:  
366.230 руб. - с песчаным покрытием  
756.520 руб. - с резиновым покрытием  
Размер: 20\*10 м



# 6

Детская площадка Д-225.

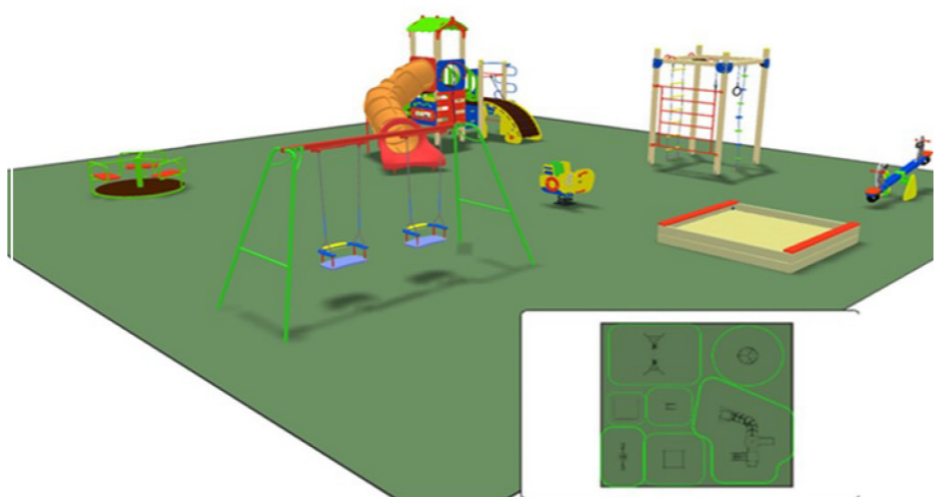
Сметная стоимость:  
358.910 руб. - с песчаным покрытием  
813.360 руб. - с резиновым покрытием  
Размер: 15\*15 м



# 7

Детская площадка Д2-225.

Сметная стоимость:  
525.740 руб. - с песчаным покрытием  
980.190 руб. - с резиновым покрытием  
Размер: 15\*15 м



# 10

Детская площадка Д2-300.

Сметная стоимость:  
982.290 руб. - с песчаным покрытием  
1.588.140 руб. - с резиновым покрытием  
Размер: 15\*20 м



# 8

Детская площадка Д3-225.

Сметная стоимость:  
522.550 руб. - с песчаным покрытием  
977.000 руб. - с резиновым покрытием  
Размер: 15\*15 м



# 11

Детская площадка Д-350.

Сметная стоимость:  
936.600 руб. - с песчаным покрытием  
1.643.460 руб. - с резиновым покрытием  
Размер: 10\*35 м



# 9

Детская площадка Д-300.

Сметная стоимость:  
911.060 руб. - с песчаным покрытием  
1.516.910 руб. - с резиновым покрытием  
Размер: 30\*10 м



# 12

Детская площадка Э-1.

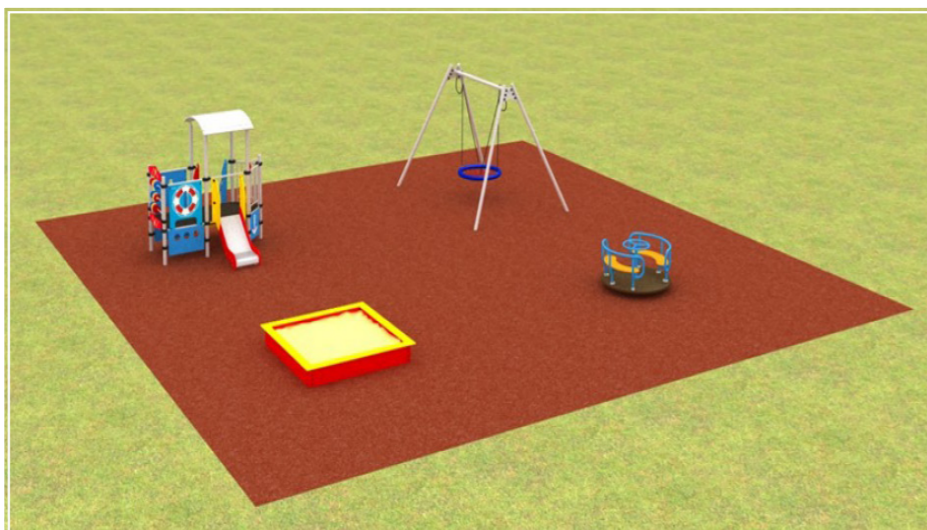
Сметная стоимость:  
85.980 руб. - с песчаным покрытием  
247.780 руб. - с резиновым покрытием  
Размер: 10\*8 м



# 13

Детская площадка Э-2.

Сметная стоимость:  
297.280 руб. - с песчаным покрытием  
638.560 руб. - с резиновым покрытием  
Размер: 13\*13 м



# 14

Детская площадка Э-3.

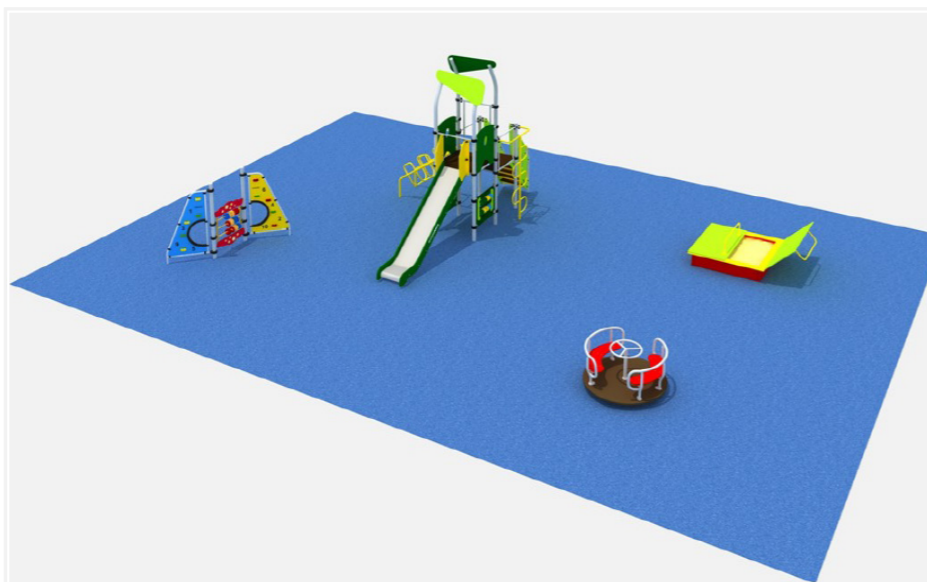
Сметная стоимость:  
244.450 руб. - с песчаным покрытием  
636.750 руб. - с резиновым покрытием  
Размер: 12\*17 м



# 15

Детская площадка Э-4.

Сметная стоимость:  
225.090 руб. - с песчаным покрытием  
558.310 руб. - с резиновым покрытием  
Размер: 15\*11 м



# 16

Детская площадка С-1.

Сметная стоимость:  
457.040 руб. - с песчаным покрытием  
659.000 руб. - с резиновым покрытием  
Размер: 10\*10 м



# 17

Детская площадка С-2.

Сметная стоимость:  
398.470 руб. - с песчаным покрытием  
698.300 руб. - с резиновым покрытием  
Размер: 12\*12 м



# 18

Детская площадка С-3.

Сметная стоимость:  
414.600 руб. - с песчаным покрытием  
747.810 руб. - с резиновым покрытием  
Размер: 11\*15 м



# 19

Детская площадка С-4.

Сметная стоимость:  
405.460 руб. - с песчаным покрытием  
716.390 руб. - с резиновым покрытием  
Размер: 11\*14 м



# 20

Детская площадка С-5

Сметная стоимость:  
491.470 руб. - с песчаным покрытием  
945.850 руб. - с резиновым покрытием  
Размер: 15\*15 м



# 21

Детская площадка С-6.

Сметная стоимость:  
565.920 руб. - с песчаным покрытием  
961.720 руб. - с резиновым покрытием  
Размер: 14\*14 м



# 22

Детская площадка П-1

Сметная стоимость:  
579.520 руб. - с песчаным покрытием  
1.183.300 руб. - с резиновым покрытием  
Размер: 13\*13 м и 13\*10 м



# 23

Детская площадка П-2.

Сметная стоимость:  
524.170 руб. - с песчаным покрытием  
1.130.010 руб. - с резиновым покрытием  
Размер: 12\*25 м



# 24

Детская площадка П-3.

Сметная стоимость:  
428.590 руб. - с песчаным покрытием  
937.460 руб. - с резиновым покрытием  
Размер: 14\*18 м





## 25 Спортивная площадка ЭСП1-100.

Сметная стоимость:  
112.790 руб. - с песчаным покрытием  
344.430 руб. - с резиновым покрытием  
Размер: 10\*10 м



## 26 Спортивная площадка ЭСП2-100

Сметная стоимость:  
219.940 руб. - с песчаным покрытием  
451.590 руб. - с резиновым покрытием  
Размер: 10\*10 м



## 27 Спортивная площадка ЭСП3-100

Сметная стоимость:  
117.780 руб. - с песчаным покрытием  
349.430 руб. - с резиновым покрытием  
Размер: 10\*10 м



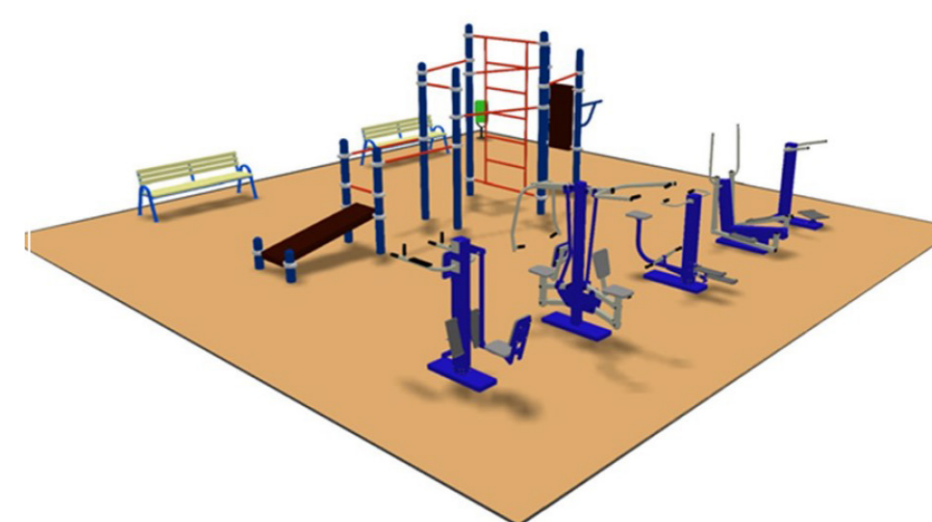
## 28 Спортивная площадка СП-100.

Сметная стоимость:  
550.540 руб. - с песчаным покрытием  
782.180 руб. - с резиновым покрытием  
Размер: 10\*10 м



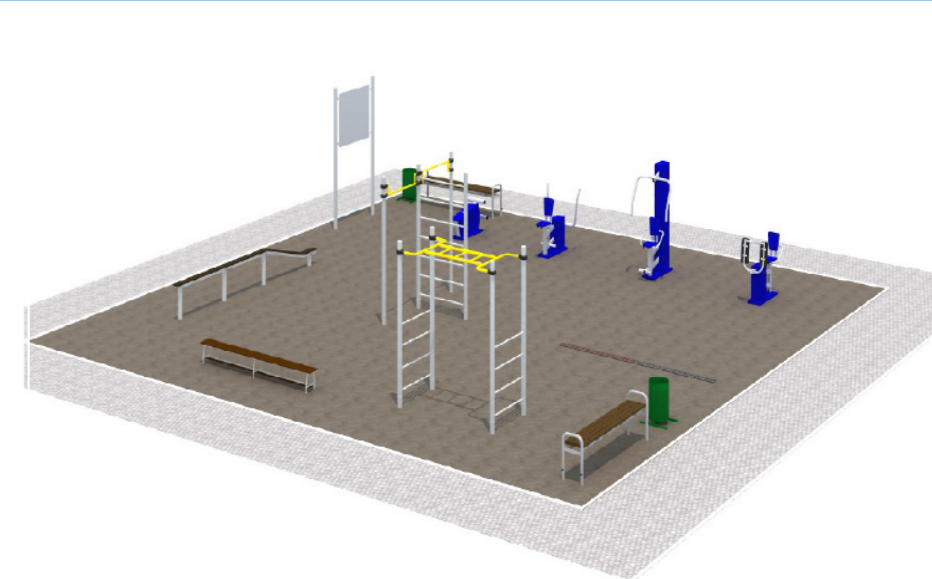
## 29 Спортивная площадка СП2-100.

Сметная стоимость:  
431.540 руб. - с песчаным покрытием  
663.190 руб. - с резиновым покрытием  
Размер: 10\*10 м



## 30 Спортивная площадка ССП1-225.

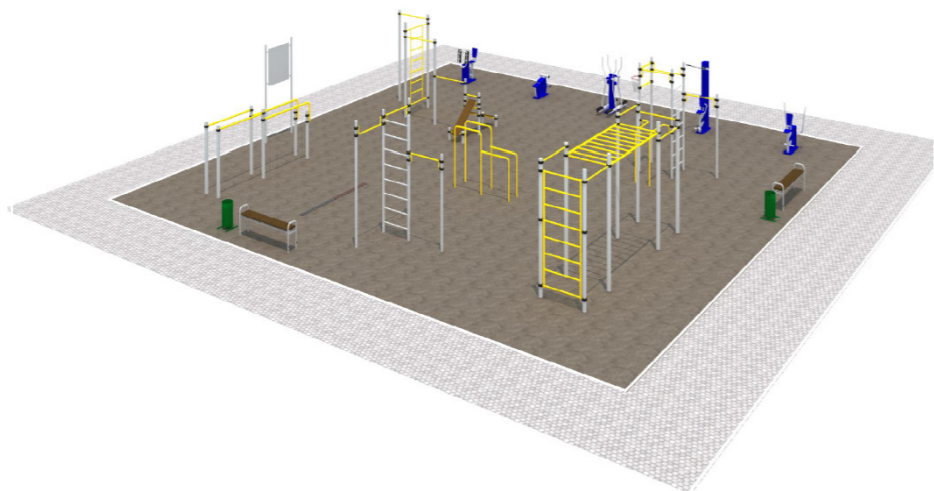
Сметная стоимость:  
268.750 руб. - с песчаным покрытием  
790.180 руб. - с резиновым покрытием  
Размер: 15\*15 м



# 31

Спортивная площадка  
ССП2-225.

Сметная стоимость:  
567.000 руб. - с песчаным покрытием.  
1.088.430 руб. - с резиновым  
покрытием.  
Размер: 15\*15 м



# 34

Спортивная площадка  
ПСП-864.

Сметная стоимость:  
1.153.730 руб. - с песчаным покрытием  
3.155.210 руб. - с резиновым  
покрытием  
Размер: 27\*32 м



# 32

Спортивная площадка  
ССП-180.

Сметная стоимость:  
287.490 руб. - с песчаным покрытием  
704.610 руб. - с резиновым покрытием  
Размер: 8\*22.5 м




# 33


Спортивная площадка  
ПСП-520.

Сметная стоимость:  
1.203.080 руб. - с песчаным покрытием  
2.407.680 руб. - с резиновым  
покрытием  
Размер: 22\*26 м





## ПРЕДЕЛЬНЫЕ СМЕТЫ НА НЕКОТОРЫЕ ВИДЫ РАБОТ И МАТЕРИАЛЫ



**С**тоимость в ценах III квартала 2019 года с  
учетом индекса изменения сметной стоимости  
согласно письму Минстроя России от 09.10.2019 г.  
№38021-ЮГ/09

Стоимость в ценах III квартала 2019 года с учетом индекса изменения сметной стоимости согласно письму Минстроя России от 09.10.2019 г. №38021-ЮГ/09

- Ремонт дворовых проездов. Стоимость 1м2 ремонта дворовых проездов с заменой бордюрных камней – 1360,66 руб.
- Ремонт тротуаров с заменой бетонных поребриков. Стоимость 1м2 – 1118,81 руб.
- Разборка бортовых камней. Стоимость 1м2 – 200,61 руб.
- Проезды шириной 3.6 пог.м. с установкой бордюрных камней. Стоимость 1м2 – 2159,75 руб.
- Строительство тротуаров с установкой бордюров. Стоимость 1м2 тротуаров шириной 1 пог.м с установкой бетонных поребриков с одной стороны – 1261,02 руб.
- Строительство пешеходных дорожек из брусчатки. Стоимость 1м2 – 1625,83 руб.
- Экопарковка. Стоимость 1м2 площадки – 1557,33 руб.
- Парковки с асфальтобетонным покрытием. Стоимость 1м2 площадки – 1255,97 руб.
- Строительство тротуаров из бетонных тротуарных плит. Стоимость 1м2 – 1474,19 руб.
- Установка бортовых камней. Стоимость 1 пог.м. бетонных бортовых камней БР 100.30.15 – 1019,10 руб.
- Установка бетонных камней БР 100.20.8 (поребриков). Стоимость 1 пог.м. – 645,51 руб.
- Урна металлическая с закреплением – 6703,51 руб.
- Скамья на металлических ножках (с закреплением). Стоимость – 8648,97 руб.
- Демонтаж железобетонных опор освещения со светильником. Стоимость - 1151,65 руб
- Подвеска самонесущего провода СИП-2. Стоимость подвески провода СИП-2, 1м – 548,97 руб.
- Кабельная линия освещения. Стоимость – 611,04 руб.
- Установка стальной опоры освещения. Стоимость - 69827,14 руб.
- Установка светильника на опоре наружного освещения. Стоимость – 20997,18 руб.
- Детская площадка из гравия. Стоимость 1м2 площадки – 106,32 руб.
- Детская площадка из песка и глины. Стоимость 1м2 площадки – 96,22 руб.
- Физкультурная площадка. 1м2 площадки – 2031,81 руб.
- Площадка для мусорных контейнеров. Стоимость 1м2 тротуаров и площадок для мусорных контейнеров – 871,46 руб.



# НОРМЫ



Согласно п.7.5. СП 42.13330.2016

## Рекомендации по площадкам в жилой застройке

Согласно п. 7.5 СП 42.13330.2016 в микрорайонах (кварталах) жилых зон необходимо предусматривать размещение площадок общего пользования различного назначения с учетом демографического состава населения, типа застройки, природно-климатических и других местных условий.

Состав площадок и размеры их территории должны определяться территориальными нормами или правилами застройки. При этом общая площадь территории, занимаемой площадками для игр детей, отдыха и занятий физкультурой взрослого населения, должна быть не менее 10% общей площади микрорайона (квартала) жилой зоны и быть доступной для МГН.

Размещение площадок необходимо предусматривать на расстоянии от окон жилых и общественных зданий, м, не менее:

- для игр детей дошкольного и младшего школьного возраста	12;
- для отдыха взрослого населения	10;
- для занятий физкультурой (в зависимости от шумовых характеристик*)	10-40;
- для хозяйственных целей	20;
- для выгула собак	40;
- для стоянки автомобилей	по п.11.34

Расстояния от площадок для сушки белья не нормируются; расстояния от площадок для мусоросборников до физкультурных площадок, площадок для игр детей и отдыха взрослых, а также до границ дошкольных образовательных организаций, медицинских организаций и предприятий питания следует принимать не менее 20 м, а от площадок для хозяйственных целей до наиболее удаленного входа в жилое здание - не более 100 м (для домов с мусоропроводами) и 50 м (для домов без мусоропроводов).

Примечания:

1. Не менее 50% дворовых площадок должны быть озеленены с посадкой деревьев и кустарников. Спортивные площадки во дворе должны иметь ограждения и спортивные покрытия.

Рекомендуемые удельные размеры площадок, м<sup>2</sup>/чел.

- для игр детей дошкольного и младшего школьного возраста	0,7;
- для отдыха взрослого населения	0,1;
- для занятий физкультурой (в зависимости от шумовых характеристик*)	2,0;
- для хозяйственных целей	0,3.

Рекомендуемые виды покрытий площадок:

- **“мягкие”** (некапитальные) для детских площадок - выполняемые из природных или искусственных сыпучих материалов (песок, щебень, гранитные высевки, керамзит, резиновая крошка или мягкое синтетическое и др.), находящихся в естественном состоянии, сухих смесях, уплотненных или укрепленных вяжущими материалами; травяное;

- **твердые** (капитальные) для спортивных площадок - монолитные или сборные, выполняемые из асфальтобетона, цементбетона, природного камня и аналогичных материалов;

- **газонные** для спортивных полей - выполняемые по специальным технологиям подготовки и посадки травяного покрова;

- **комбинированные** для зон отдыха взрослых - представляющие сочетания покрытий (например: плитка, утопленная в газон и т.д.).



# СРОКИ



**С**роки реализации проектов благоустройства дворовых территорий

## Сроки реализации программы благоустройства

Проекты благоустройства дворовых территорий должны:

- получить согласование у Главного архитектора: до 1 февраля 2020
- заключить договора с Подрядчиками до 15 апреля 2020
- приступить к строительным работам до 1 мая 2020





**АГЕНТСТВО  
ТЕРРИТОРИАЛЬНОГО  
РАЗВИТИЯ**

Агентство территориального развития - общественное объединение, задачами которого являются всестороннее поддержка местных инициатив и развитие местных сообществ на территории малых городов и сёл Чувашской Республики.

Агентством территориального развития только за последний год было проведено максимальное количество мероприятий:

- форсайт-сессии и мозговые штурмы по теме развития конкретных территорий,
- разработка Стратегии развития региона до 2035г. (<http://chuvashia2035.ru>),
- проведение Форума районов,

- подготовка Аналитического доклада,
- проведение социо-культурных исследований территорий,
- организация городских Фестивалей, и других событийных мероприятий,
- проведение проектных семинаров в районах,
- сотни встреч с активистами, которым переданы конкретные инструменты развития территорий.

Связующим субстратом всех инициатив стали конкретные задачи практического применения инструментов в области благоустройства, культуры и привлечении дополнительного финансирования на места, что вывело на новый уровень темы разговоров на местах - от «уехать в центр» до «буду

жить и развивать свои территории».

На особом внимании Агентства территориального развития тема благоустройства и комфортного проживания на местах. Для этого Агентство осуществляет адресную поддержку по разработке Проектов благоустройства, проведению топосъемок и поддержку по сопровождению проектов до стадии реализации.

Контакты Агентства территориального развития Чувашии:  
 Егоров Этнер Николаевич  
 Моб.: +7 903 322 1706  
 почта: [atnerus88@gmail.com](mailto:atnerus88@gmail.com)  
[fb.com/atnerus](https://fb.com/atnerus)  
<http://atr21.ru>



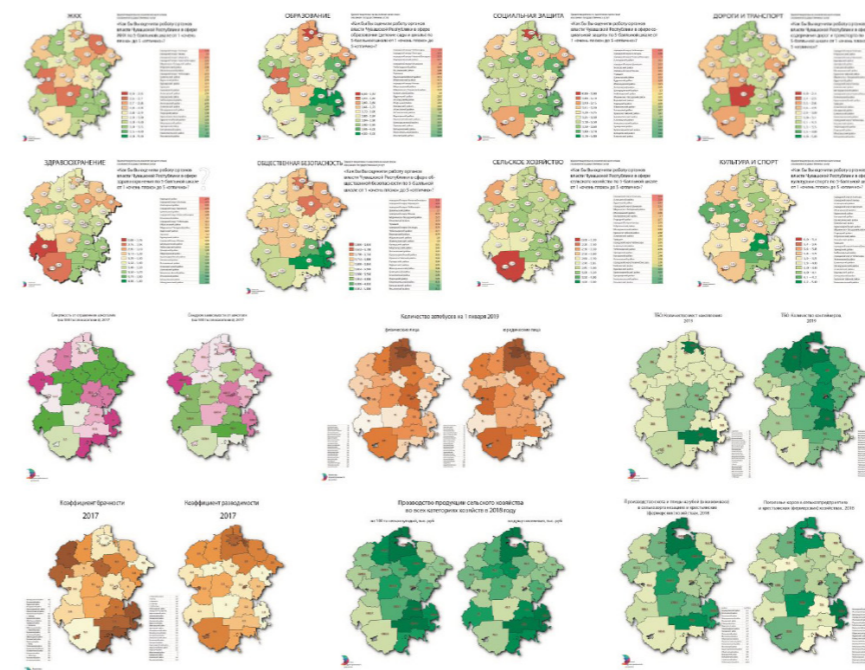
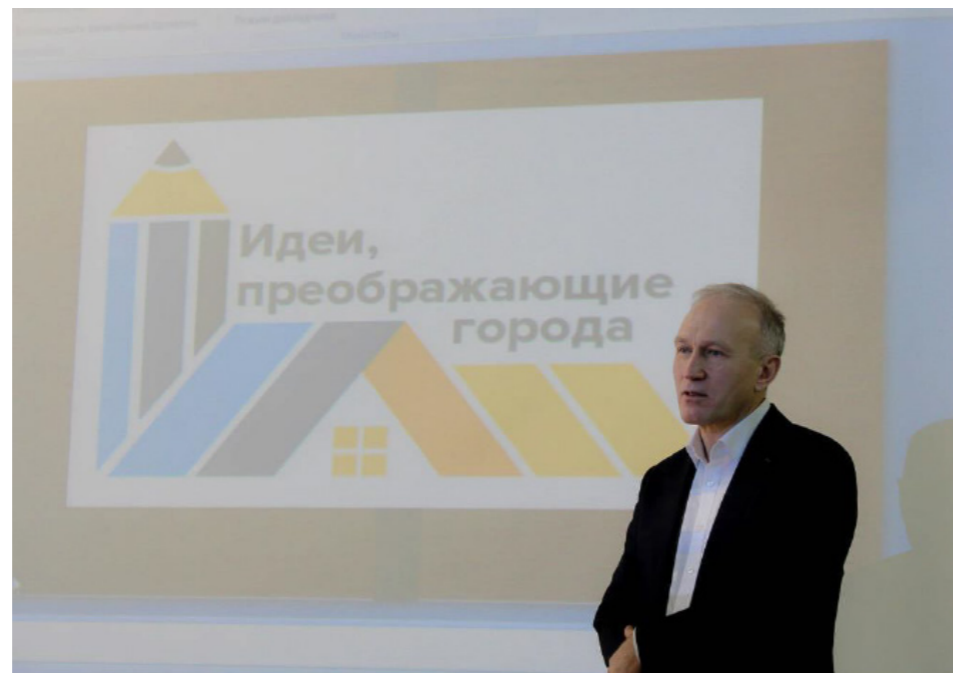
Форум общественных советов Чувашской Республики

стратегические сессии по развитию территорий



аналитическое исследование развития районов Чувашии

образовательные семинары для лидеров изменений местного сообщества



# ЧУВАШИЯ 2020



Агентство  
территориального  
развития

[www.atr21.ru](http://www.atr21.ru)

[info@atr21.ru](mailto:info@atr21.ru)

Tel: +7 903 322 1706