

*Генеральный план Батыревского сельского поселения
Батыревского района Чувашской Республики.
Материалы по обоснованию генерального плана в текстовой форме*

ГЕНЕРАЛЬНЫЙ ПЛАН

БАТЫРЕВСКОГО СЕЛЬСКОГО ПОСЕЛЕНИЯ БАТЫРЕВСКОГО РАЙОНА ЧУВАШСКОЙ РЕСПУБЛИКИ

**Материалы
по обоснованию генерального плана
в текстовой форме**

**Заказчик: Администрация Батыревского сельского поселения
Батыревского района Чувашской Республики**

Ген. Директор

О.В. Тимукова

Разработал

А.В. Петров

Ибреси, 2022 г.

СОСТАВ ГЕНЕРАЛЬНОГО ПЛАНА

I. Генеральный план

- 1. Положение о территориальном планировании**
- 2. Карта планируемого размещения объектов местного значения поселения**
- 3. Карта границ населенных пунктов (в том числе границ образуемых населенных пунктов), входящих в состав поселения**
- 4. Карта функциональных зон поселения**

Приложения:

Копия карты планируемого размещения объектов местного значения поселения в растровом формате

Копия карты границ населенных пунктов (в том числе границ образуемых населенных пунктов), входящих в состав поселения в растровом формате

Копия карты функциональных зон поселения в растровом формате

II. Материалы по обоснованию генерального плана

- 1. Материалы по обоснованию генерального плана в текстовой форме**
- 2. Материалы по обоснованию генерального плана в виде карт**

Приложение:

Копии материалов по обоснованию генерального плана в виде карт в растровом формате

Обязательное приложение к генеральному плану:

Сведения о границах населенных пунктов (в том числе границах образуемых населенных пунктов), входящих в состав поселения

СОДЕРЖАНИЕ

	Стр.
Введение	7
РАЗДЕЛ 1. Общие положения	9
1.1. Краткая историческая справка	9
1.2. Общие сведения о Батыревском районе.....	11
1.2.1. Общие сведения.....	11
1.2.2. Природно-климатические условия	14
1.2.3. Водные ресурсы.....	15
1.2.4. Почвы.....	16
1.2.5. Растительный и животный мир.....	17
1.2.6. Природные ресурсы	17
1.2.7. Особо охраняемые природные территории и объекты культурного наследия.....	17
1.3. Общие сведения о Батыревском сельском поселении	19
1.3.1. Границы поселения	19
1.3.2. Населенные пункты.....	20
1.3.3. Объекты культурного наследия.....	21
1.3.4. Финансово-экономический потенциал сельского поселения	21
1.3.5. Демографическая ситуация.....	24
1.3.6. Жилищный фонд	27
1.3.7. Учреждения и предприятия обслуживания.....	28
РАЗДЕЛ 2. Сведения об утвержденных документах стратегического планирования, указанных в ч.5.2 ст.9 ГрК РФ, о национальных проектах, об инвестиционных программах субъектов естественных монополий, организаций коммунального комплекса, о решениях органов местного самоуправления , иных главных распорядителей средств соответствующих бюджетов, предусматривающих создание объектов местного значения	37
2.1. Положения стратегии пространственного развития Российской Федерации	
2.2. Национальные проекты	38
2.2.1. Национальный проект «Демография».....	39
2.2.2. Национальный проект «Здравоохранение».....	39
2.2.3. Национальный проект «Образование».....	40
2.2.4. Национальный проект «Жилье и городская среда»	41
2.2.5. Национальный проект «Экология».....	41
2.2.6. Национальный проект «Безопасные и качественные автомобильные дороги»	42
2.2.7. Национальный проект «Производительность труда и поддержка занятости»	42
2.2.8. Национальный проект «Цифровая экономика»	42
2.2.9. Национальный проект «Культура».....	43
2.2.10. Национальный проект «Малое и среднее предпринимательство и поддержка индивидуальной предпринимательской инициативы».....	43
2.2.11. Национальный проект «Международная кооперация и экспорт»..	44

2.3.	Ст
ратегия социально-экономического развития Чувашской Республики до 2035 года	44
2.4. Комплексная программа социально-экономического развития Чувашской Республики на 2020-2025 годы	46
2.5. Муниципальные программы Батыревского сельского поселения.....	47
2.1. Муниципальная программа «Содействие занятости населения».....	47
2.2. Муниципальная программа «Развитие транспортной системы Батыревского сельского поселения Батыревского района Чувашской Республики на 2019-2035 годы».....	48
2.3. Муниципальная программа «Повышение безопасности жизнедеятельности населения и территорий Батыревского сельского поселения Батыревского района Чувашской Республики»	49
2.4. Муниципальная программа «Развитие физической культуры и спорта»	50
2.5. Муниципальная программа «Управление муниципальными финансами и муниципальным долгом Батыревского сельского поселения Батыревского района Чувашской Республики».....	50
2.6. Муниципальная программа «Модернизация и развитие сферы жилищно-коммунального хозяйства».....	51
2.7. Муниципальная программа «Развитие потенциала муниципального управления»	52
2.8. Муниципальная программа «Развитие потенциала природносырьевых ресурсов и обеспечение экологической безопасности».....	53
2.9. Муниципальная программа «Развитие сельского хозяйства и регулирование рынка сельскохозяйственной продукции, сырья и продовольствия Батыревского сельского поселения Батыревского района Чувашской Республики" на 2019-2035 годы.....	54
2.10. Муниципальная программа «Цифровое общество Батыревского сельского поселения Батыревского района Чувашской Республики»	55
2.11. Муниципальная программа «Развитие строительного комплекса и архитектуры».....	55
2.12. Муниципальная программа «Обеспечение граждан в Батыревском районе доступным и комфортным жильем».....	56
2.13. Муниципальная программа «Развитие молодежной политики в Батыревском сельском поселении Батыревского района Чувашской Республики на 2022-2023 годы».....	57
2.14. Программа комплексного развития социальной инфраструктуры Батыревского сельского поселения Батыревского района Чувашской Республики на 2017-2027 годы.....	58
РАЗДЕЛ 3. Обоснование выбранного варианта размещения объектов местного значения поселения.....	58
3.1. Прогноз численности населения.....	58
3.2. Система расселения.....	61
3.3. Определение резервных территорий для градостроительного развития населенного пункта	63
3.4. Функциональное зонирование территории.....	63

РАЗДЕЛ 4. Предложения по созданию и размещению объектов местного значения Батыревского сельского поселения.....	67
4.1. Объекты местного значения в области инженерной и транспортной инфраструктур	68
4.1.1. Электроснабжение	69
4.1.2. Теплоснабжение.....	70
4.1.3. Газоснабжение	71
4.1.4. Водоснабжение.....	71
4.1.5. Водоотведение.....	73
4.1.6. Автомобильные дороги	74
4.2. Объекты местного значения в области социального и культурно-бытового обслуживания.....	75
4.2.1. Физическая культура и массовый спорт	75
4.2.2. Образование	75
4.2.3. Здравоохранение	77
4.2.4. Культура и искусство	77
4.3. Объекты местного значения в иных областях в связи с решением вопросов местного значения	78
4.3.1. Организация сбора и вывоза твердых бытовых отходов и мусора	78
4.3.2. Благоустройство и озеленение территории	80
4.3.3. Организация ритуальных услуг	81
4.3.4. Осуществление мероприятий по гражданской обороне и ликвидации последствий чрезвычайных ситуаций.....	81
4.4. Размещение объектов местного значения.....	81
 РАЗДЕЛ 5. Оценка возможного влияния планируемых для размещения объектов местного значения на комплексное развитие территории.....	85
5.1. Санитарно-защитные зоны	85
5.2. Охранные зоны и придорожные полосы объектов транспортной и инженерной инфраструктур	90
5.2.1. Автомобильные дороги	90
5.2.2. Линии электропередачи	91
5.2.3. Линии связи.....	93
5.2.4. Газораспределительные сети	94
5.2.5. Тепловые сети.....	95
5.3. Охранная зона иного назначения.....	96
5.4. Зоны санитарной охраны источников питьевого хозяйственно-бытового водоснабжения и водопроводов питьевого назначения.....	96
5.5. Зоны охраны и защитные зоны объектов культурного наследия (памятников истории и культуры) народов Российской Федерации	97
5.6. Водоохранные зоны, прибрежные защитные полосы и береговые полосы	99
5.7. Зоны затопления, подтопления	101

РАЗДЕЛ 6. Утвержденные документами территориального планирования Российской Федерации, документами территориального планирования Чувашской Республики сведения о видах, назначении и наименованиях планируемых для размещения на территории сельского поселения объектов федерального значения, объектов регионального значения	103
РАЗДЕЛ 7. Утвержденные документами территориального планирования муниципального района сведения о видах, назначении и наименованиях планируемых для размещения на территории сельского поселения объектов местного значения муниципального района	104
РАЗДЕЛ 8. Перечень и характеристика основных факторов риска возникновения чрезвычайных ситуаций природного и техногенного характера	104
8.1. Общие сведения	104
8.2. Факторы риска возникновения чрезвычайных ситуаций природного характера	105
8.2.1. Оползневые процессы	105
8.2.2. Затопление	106
8.2.3. Подтопление	107
8.3. Факторы риска возникновения чрезвычайных ситуаций техногенного характера	108
РАЗДЕЛ 9. Перечень земельных участков, которые включаются в границы населенных пунктов поселения или исключаются из них	110
РАЗДЕЛ 10. Охрана окружающей среды	113
10.1. Общие требования	113
10.2. Охрана водных объектов	115
10.3. Охрана атмосферного воздуха	116
10.4. Охрана почв	117
10.5. Защита от шума	119
РАЗДЕЛ 11. Сведения об утвержденных предметах охраны и границах территорий исторических поселений федерального значения и исторических поселений регионального значения	120

Введение

Генеральный план Батыревского сельского поселения Батыревского района Чувашской Республики подготовлен на основании договора №___ от _____, заключенных между администрацией Батыревского сельского поселения и ООО «БТИ» Ибресинского района Чувашской Республики» в соответствии с заданием на проектирование (градостроительным заданием).

Генеральный план является градостроительным документом, определяющим в интересах населения и государства условия формирования среды жизнедеятельности, направления и границы развития территорий поселения, установление и изменение границ населенных пунктов в составе поселения, функциональное зонирование территорий, развитие инженерной, транспортной и социальной инфраструктур, градостроительные требования к сохранению объектов историко-культурного наследия и особо охраняемых природных территорий, экологическому и санитарному благополучию.

Градостроительная деятельность в части разработки градостроительной документации осуществляется с целью обеспечения устойчивого развития территории, безопасности и благоприятных условий жизнедеятельности человека, ограничения негативного воздействия хозяйственной и иной деятельности на окружающую среду, охраны и рационального использования природных ресурсов в интересах настоящего и будущего поколений.

Предыдущий генеральный план Батыревского сельского поселения разработан ООО «Арконпроект» в 2007 году и утвержден решением собрания депутатов Батыревского сельского поселения от 26.11.2008 г. № 22/2. В соответствии с указанным генеральным планом подготовлены и утверждены правила землепользования и застройки.

Настоящий проект генерального плана содержит положение о территориальном планировании и соответствующие карты (утверждаемая часть). В целях утверждения генерального плана сельского поселения подготовлены материалы по обоснованию его проекта в текстовой форме и виде карт (обосновывающая часть).

В соответствии со статьями 9 и 23 Градостроительного кодекса РФ генеральный план подготовлен применительно ко всей территории сельского поселения на период до 2042 года.

При подготовке генерального плана использованы следующие материалы и документы:

1. Цифровая карта Батыревского района Чувашской Республики в масштабе 1:10000;
2. Стратегия социально-экономического развития Чувашской Республики до 2035 года, утвержденная постановлением Кабинета Министров Чувашской

Республики от 28.06.2018 № 254;

3. Комплексная программа социально-экономического развития Чувашской Республики на 2020-2025 годы;

4. Документы стратегического планирования, указанные в ч.5.2 ст.9 ГрК РФ, национальные проекты, инвестиционные программы субъектов естественных монополий, организаций коммунального комплекса, решения органов местного самоуправления, иных главных распорядителей средств соответствующих бюджетов, предусматривающих создание объектов местного значения;

5. Схема территориального планирования Чувашской Республики, утвержденная постановлением Кабинета Министров Чувашской Республики от 25.12.2017 № 522 в редакции, утвержденной постановлением Кабинета Министров Чувашской Республики от 01.12.2021 № 609;

6. Территориальная комплексная схема градостроительного планирования развития территории Батыревского района (Институт Урбанистики, г.Санкт-Петербург, 2004 г.), утвержденная решением Батыревского районного Собрания депутатов от 18.11.2005 № 3;

7. Муниципальные программы социально-экономического развития Батыревского района Чувашской Республики и Батыревского сельского поселения;

8. Нормативные правовые акты:

Градостроительный кодекс Российской Федерации от 29 декабря 2004г. № 190-ФЗ;

Земельный кодекс Российской Федерации от 25 октября 2001г. № 136-ФЗ;

Закон Чувашской Республики от 24 ноября 2004 г. № 37 «Об установлении границ муниципальных образований Чувашской Республики и наделении их статусом городского, сельского поселения, муниципального района и городского округа» (с изменениями);

Закон Чувашской Республики от 4 июня 2007г. № 11 «О регулировании градостроительной деятельности в Чувашской Республике» (с изменениями);

Закон Чувашской Республики от 18 октября 2004 г. № 19 «Об организации местного самоуправления в Чувашской Республике» (с изменениями);

санитарно-эпидемиологические правила и нормативы СанПиН 2.2.1/2.1.1.1200-03 «Санитарно-защитные зоны и санитарная классификация предприятий, сооружений и иных объектов. Новая редакция» (введены в действие постановлением Главного государственного санитарного врача РФ от 25.09.2007 № 74);

устав Батыревского сельского поселения Батыревского района Чувашской Республики;

местные нормативы градостроительного проектирования Батыревского сельского поселения Батыревского района Чувашской Республики, утвержденные решением Собрания депутатов Батыревского сельского поселения от 29.03.2018 № 22/8;

8. Информация и фотографии, опубликованные в сети Интернет;

9. Другие материалы и информация, имеющиеся в открытых источниках.

Графические материалы генерального плана выполнены в системе координат

МСК-21 с использованием программного комплекса MapInfo в соответствии с требованиями к описанию и отображению в документах территориального планирования объектов федерального значения, объектов регионального значения, объектов местного значения, утвержденными приказом Минэкономразвития России от 09.01.2018 № 10.

РАЗДЕЛ 1. Общие положения

1.1. Краткая историческая справка*

Первые люди в границах современной Чувашии появились около 80 тысяч лет назад в Микулинский межледниковый период - на территории республики открыта Уразлинская стоянка того времени. Вдоль рек открыты стоянки мезолита (XIII-V тыс. до н.э.) и неолита (IV-III тыс. до н.э.). В эпоху неолита Среднее Поволжье было заселено финно-угорскими племенами - предками марийских и мордовских народов.

Значительный сдвиг в общественном развитии племен произошел в эпоху бронзы (II тыс. до н.э.). В этот период распространилось скотоводство и земледелие. В Среднее Поволжье в среде неолитического финно-угорского населения островками стали жить пришлые с юга индоевропейские племена фатьяновской и балановской археологических культур, а затем племена абашевцев и ираноязычных срубников. В эпоху раннего железа (I тыс. до н.э.) обитавших здесь финно-угорских племен началось разложение первобытнообщинного строя, появились укрепленные поселения.

В начале новой эры тюркоязычные предки чувашей жили в Центральной Азии и составляли западное крыло в общности племен хунну. В 30-60-х гг. VII в. Причерноморье существовало государственное образование Великая Болгария, но теснимое хазарами оно распалось. Во второй половине VII в. часть болгар стала переселяться в Волго-Камье, и этот процесс продолжался до начала X в. Сувары (предки чуваш и некоторых других народов), имевшие свое княжество на территории современного Дагестана, под натиском арабов в VIII в. перешли в Среднее Поволжье, где возник союз племен, переросший в раннефеодальное государство Волжская Болгария.

В 1243 г. территория Среднего Поволжья была включена в Золотую Орду. В болгарское поселение (на месте современных Чебоксар) в 1230 гг. переселилась часть жителей г.Сувар, возник город Веда-Суар (Вата Савар - Средний Сувар). После опустошительных походов самаркандского правителя Тамерлана оставшиеся в живых болгаро-чуваши переселились в Приказанье и Заказанье - Чувашскую даругу, а также на левобережье Волги, центральную и северную части современной

* <http://enc.cap.ru/?t=world&lnk=4>

Чувашии. На этой территории после вторжения в 1438 году свергнутого с золотоордынского престола хана Улуг-Мухаммеда было создано Казанское ханство.

На территории современной Чувашии в результате повторного смешения болгаро-чувашей с марийцами к концу XV в. сформировалась современная чувашская народность. Чуваши не раз выступали против гнета казанских ханов.

В конце 1546 г. восставшие чуваши горные марийцы призвали на помощь русские войска. Летом 1551 г. было осуществлено присоединение чувашей и марийцев Горной стороны в состав Русского государства.

После падения Казанского ханства в Чувашии были построены города-крепости Чебоксары, Алатырь, Цивильск, Ядрин, которые впоследствии стали торгово-ремесленными центрами. Получили распространение землевладения русских светских и духовных феодалов, росла численность русских. Центром консолидации чувашской народности стала правобережная область расселения. Основными традиционными занятиями населения были земледелие, животноводство, хмелеводство, пчеловодство. Во второй половине XVII в. в городах Чувашии возникли кожевенные, винокуренные, салотопенные и другие предприятия русских купцов.

Территория Батыревского района во втором тысячелетии до нашей эры была заселена племенами срубной и Фатьяновой культуры. Их следы обнаружены: близ деревень Кокшаново, Тигашево, Татарские Тимяши, Бахтигильдино. В восьмом-девятом веках нашей эры края были освоены болгаро-суварскими племенами, что воочию доказано раскопками Тигашевского городища, которое выполняло роль пункта западных границ Волжской Болгарии.

После распада Волжской Болгарии вследствие нашествия татаромонгольских войск более чем 200 лет территория не была заселена. Однако еще в первой половине шестнадцатого века люди постепенно начали возвращаться в родные места, корчевать лес, строить дома, пахать, сеять. С того времени население данной местности стало вести оседлый образ жизни. Сегодня считается доказанным то, что современные деревни Первомайское, Именево, Бахтигильдино, Янгильдино, Алманчиково, Шигали, Тигашево, Малые Арабузи, Чекурово, Тарханы, Сугуты, Туруново, Ишаки, Старое Котяково, Старое и Новое Ахпердино, Сидели, Татмыш Югелево образовались вследствие переселения людей из территорий современных Урмарского, Красноармейского, Вурнарского, Чебоксарского, Янтиковского, Канашского и бывшего Сундырского районов. Современное Батырево основано выходцами из деревни Хомбусь-Батырево Ибресинского района и упоминается в переписной книге ясачных татар, чуваш и мордва Симбирского уезда 1723 года.

В XVI-XVII вв. территория Чувашии управлялась приказом Казанского дворца, в начале XVIII в. часть ее была включена в состав Казанской губернии, часть – Нижегородской губернии, по административной реформе 1775 г. вошла в

Казанскую и Симбирскую губернии. Декретом ВЦИК и СНХ РСФСР 24 июня 1920 г. образована Чувашская автономная область, которая в 1925 г. была преобразована Чувашскую АССР, именуемую в настоящее время Чувашская Республика - Чувашия.

1.2. Общие сведения о Батыревском районе

1.2.1. Общие сведения

Батыревский район образован 5 сентября 1927 года. Он расположен в юго-восточной части Чувашской Республики. Граничит на севере с Ибресинским и Комсомольским районами, на северо-востоке и востоке - с Яльчикским, на юге - с Шемуршинским, на западе – с Алатырским районами. На крайнем юго-востоке небольшой участок района граничит с Республикой Татарстан. Площадь района 943,6 кв.км (5,1% территории Чувашской Республики). Протяжённость с севера на юг составляет 24 км, с запада на восток 59 км.

В районе 19 сельских поселений: Алманчиковское сельское поселение, Балабаш-Баишевское сельское поселение, Батыревское сельское поселение, Бахтигильдинское сельское поселение, Бикшикское сельское поселение, Большечеменевское сельское поселение, Долгоостровское сельское поселение, Кзыл-Чишминское сельское поселение, Новоахпердинское сельское поселение, Норваш-Шигалинское сельское поселение, Первомайское сельское поселение, Сигачинское сельское поселение, Сугутское сельское поселение Тарханское сельское поселение, Татарско-Сугутское сельское поселение, Тойсинское сельское поселение, Туруновское сельское поселение, Шаймурзинское сельское поселение, Шыгырданское сельское поселение. Количество населенных пунктов - 56, в которых на 1 января 2021 года проживали, по данным Чувашстата, 32442 человека. Средняя величина населенного пункта 579 чел, плотность населения - 34,4 чел. на 1 кв.км, при средней плотности в целом по Чувашской Республике 66,0 чел.



Рис. 2. Село Батырево (скриншот *sega-video*:<https://ok.ru/video/232540736171>)

Согласно данным, опубликованным на сайте администрации района*, по состоянию на 1 января 2021 года в районе число субъектов малого и среднего предпринимательства составило 1094 единицы, в т.ч. малых предприятий - 140, средних предприятий - 1, индивидуальных предпринимателей - 932. Численность работников (без внешних совместителей) малых предприятий в 2020 году составила 3939 человек, среднесписочная численность работников (без внешних совместителей) всех предприятий и организаций - 7300 человек. Доля среднесписочной численности работников (без внешних совместителей) малых и средних предприятий в среднесписочной численности работников (без внешних совместителей) всех предприятий и организаций составляет 53,9%.

Основной отраслью экономики района было и остается сельское хозяйство. Выращиваются зерновые, картофель, овощи, кормовые культуры. Животноводство представлено мясо-молочным скотоводством, свиноводством, овцеводством, коневодством и пчеловодством. В 2019 году хозяйствами всех категорий произведено продукции на общую сумму более 3 млрд. рублей что на 10 процентов выше показателя 2018 года. Собрано 47 тыс. тонн зерновых и зернобобовых культур при урожайности 28 ц. с га, 23 тыс. тонн картофеля при урожайности 240 ц. с га, около 2 тыс. тонн овощей при урожайности 250 ц. с га. Район является лидером в регионе по численности поголовья КРС - более 21 тыс.

голов, в том числе 8,5 тыс. дойных коров. Валовый надой молока составил более 50 тыс. тонн молока, что является одним из лучших показателей в республике.

*<https://batyr.cap.ru/action/socialjno-ekonomicheskoe-razvitie-rajona/dokladi-o-dostignutih-znacheniyah-pokazatelej-dlya/2020-god>

Промышленные предприятия района обслуживают сельское хозяйство, занимаются переработкой сельскохозяйственной продукции, осуществляют ремонт техники и машин.*

1.2.2. Природно-климатические условия

Батыревский район занимает северо-восточную часть Приволжской возвышенности. Рельеф представляет собой холмисто-возвышенное плато с небольшими перепадами высот и со слабо выраженными процессами овражной эрозии. Самая высокая точка поверхности - 194 м над уровнем моря - находится юго-восточнее с.Норваш-Шигали.

Геологическое строение обусловлено положением района в пределах восточной части Восточно-Европейской платформы. Здесь под мощной толщей осадков четвертичного периода кайнозойской эры, состоящих из песков, суглинков и глин, залегают древние отложения юрского и мелового возрастов мезозойской эры. Более молодые юрские осадки представлены серыми глинами с прослоями песков, горючего сланца - с пиритом, фосфоритом. Они прослеживаются широкой полосой на всём протяжении с востока на запад по р.Була. На остальной территории юра скрыта под более молодыми образованиями мелового периода и состоит из песков, чёрных и серых глин с фосфоритом и пиритом.

Климат умеренно-континентальный с морозной зимой и тёплым, иногда жарким летом. По данным многолетних наблюдений, среднегодовая температура воздуха положительная $+3,1^{\circ}\text{C}$, при этом средняя температура воздуха в январе составляет $-13,2^{\circ}\text{C}$, в июле $+19^{\circ}\text{C}$. Абсолютные минимум и максимум зафиксированы на отметке соответственно -45°C и $+38^{\circ}\text{C}$. Продолжительность периода со среднесуточной температурой воздуха $+10^{\circ}\text{C}$ составляет свыше четырёх месяцев. Осадки являются наиболее неустойчивым элементом климата. По многолетним наблюдениям, в среднем за год выпадает 479 мм осадков, но в отдельные годы и сезоны с достаточным или даже избыточным увлажнением нередко сменяются длительными бездождевыми периодами. Вытянутость территории с запада на восток вносит некоторые различия в обеспечение теплом и влагой: западная часть района получает больше влаги, но меньше тепла, восточная - наоборот. Г осподствуют воздушные массы умеренных широт, перемещающиеся с запада. Преобладающие ветры зимой - юго-западные, летом - западные.

1.2.3. Водные ресурсы

Речная сеть Батыревского района развита слабо. Все реки относятся к бассейну Свияги. Главная река Була, левый приток Свияги, протекает по северу

* <http://batyr.cap.ru/action/socialjno-ekonomicheskoe-razvitie-rajona/dokladi-o-dostignutih-znacheniyah-pokazatelej-dfya/2019-god/doklad-o-dostignutih-znacheniyah-pokazatelej-dlya>

района с запада на восток.

На территории района берут начало реки Люля на западе (приток Суры) и Карла на юге (приток Свяиги). За исключением Булы реки настолько маловодные, что в летний период пересыхают, лишь редкие ливни могут вызвать кратковременное повышение поверхностного стока, но дождевые осадки большей частью расходуются на инфильтрацию и испарение. В условиях недостатка влаги осуществляются снегозадержание, регулирование снеготаяния, создание полезащитных лесных полос, играющих комплексную роль (сокращение поверхностного смыва почвы, снижение испарения влаги, равномерное распределение снега на полях). На малых реках и в их верховьях создаются гидротехнические сооружения, решающие не только проблемы хозяйственно-питьевого водоснабжения, но и орошения полей. Батыревский район в целом является вододефицитным, на 69% снабжается за счёт подземных источников.

Река Була - левый приток Свяиги, берёт начало в 3 км юго-западнее д. Липовка Ибресинского района, впадает в Свяигу в 50 км от её устья. Протекает по юго-востоку Чувашской Республики в Ибресинском, Батыревском, Яльчикском районах и уходит на территорию Республики Татарстан. Длина от истока до устья 127,7 км, в пределах Чувашской Республики - 92 км. Основными притоками являются реки Малая Була, Ерыкла, Тоябинка, Кармала, Чесноковка, Черемшан. Площадь водосбора в устье 1582 кв.км, в пределах Чувашской Республики - 1230 кв.км. Продольное падение реки - 148,7 м. Поверхность бассейна равнинная, растительность степная, залесённость составляет порядка 10% и сохранилась в истоке реки, все безлесные пространства используются под сельхозугодья и пашни (ок. 70%). Режим уровня воды реки Була и её притоков характеризуется чётко выраженным высоким весенним половодьем, низкой летне-осенней меженью, прерываемой дождевыми паводками и устойчивой зимней меженью. Тип внутригодового распределения стока восточноевропейский: большая часть стока проходит весной - 86%. Питание преимущественно снеговое (до 80%), остальная часть - дождевое и грунтовое. Общая минерализация вод бассейна в период летней межени колеблется от 100 до 800 мг/л, в бассейне Малой Булы повышается до 990 мг/л. Преобладающим типом руслового процесса Булы в пределах Чувашской Республики является ограниченное меандрирование. Централизованных систем водоподготовки, водоподдачи и водоотведения в бассейне Булы нет. Водные объекты используются для орошения сельхозугодий, полива огородов и водопоя, в противопожарных и рекреационных целях (в т. ч. и для любительского рыболовства).



Рис. 3. Река Була (фото: <http://www.workshome.ru/vodoyoty-chuvashii/>)

Река Люля - правый приток Суры. Протекает в Алатырском и Батыревском районах. Берёт начало в Присурском лесном массиве у пос. Люля Батыревского района, устье в 1,5 км к северо-востоку от с.Явлеи Алатырского района. Практически полностью течёт по территории государственного природного заповедника «Присурский». Длина 48 км, площадь водосбора 367 кв.км. Коэффициент густоты речной сети варьируется от 0,1 до 0,4 км/кв.км. Годовой сток составляет 180-200 мм. Река входит в Присурский гидрологический район. Главный приток - р.Орлик.

Река Карла протекает в юго-восточной части Чувашской Республики, левый приток Свяги. Берёт начало в Присурском лесном массиве, в 3 км к юго- западу от пос. Ясная Поляна Батыревского района, устье находится в Республике Татарстан. Протекает по Батыревскому и Шемуршинскому районам. Общая длина Карлы 91,5 км, в Чувашской Республике - 37,7 км; площадь бассейна 1005 кв.км. Облесённость бассейна составляет 36%. Река входит в Свяжский гидрологический район. Крупные притоки впадают справа - Большая Карла, Малая Карла. В месте их слияния у с.Трёхбалтаево построено водохранилище для обеспечения населения южных районов республики качественной питьевой водой.

1.2.4. Почвы

Почвы Батыревского района очень разнообразные: от комплекса песчаных почв различной оподзоленности на западе района (меньшая часть) до разновидностей серых лесных и чернозёмных, охватывающих большую часть территории на востоке. Эти почвы отличаются высоким естественным плодородием. Здесь главные сельскохозяйственные угодья района. По неудобьям можно встретить характерный для степи травяной покров - сухолюбивые узколиственные злаки:

КОВЫЛЬ, ТИПЧАК, ТОНКОНОГ.

1.2.5. Растительный и животный мир

Леса занимают западные и южные территории, пограничные с Алатырским и Шемуршинским районами. Лесистость составляет 33,3% и находится на уровне среднереспубликанского показателя. Состав пород разнообразный. В зависимости от доминирующей породы выделяются леса: сосновые (в примеси с берёзой, осиной), осиновые (с берёзой), липовые (с клёном, дубом, ильмом), дубовые (с липой, ильмом, клёном). Леса светлые, имеют богатый травяной покров, где встречаются медуница, ветреница, хохлатка, гусиный лук. Позже им на смену приходят: сныть, горошек лесной, звездчатка, вероника дубравная, колокольчик персиколистный, ландыш, вороний глаз и др.

Животный мир составляют насекомоядные (крот, ёж, разные виды бурозубок), грызуны (мышь, белка, полёвки, ондатра), зайцеобразные (заяц-беляк), хищные (лисица, ласка, барсук, хорь лесной). Из певчих птиц: дрозд, жаворонок, зарянка, зяблик, овсянка обыкновенная, пеночка-пересмешка. В связи с высокой распаханностью животный мир заметно поредел, многие виды истреблены. Встречаются типичные представители степи (суслик, тушканчик).

1.2.6. Природные ресурсы

Эксплуатируются Новокотьяковское месторождение кирпичного сырья, единичные мелкие месторождения торфа на севере района. Поисковоразведочными работами выявлено несколько перспективных месторождений: сланцевого (Батыревское), фосфоритового (Шигалинское) типов, кирпичного сырья (Первомайское), песков для производства кирпича (Первомайское). По стоимости разведанных запасов минерально-сырьевых ресурсов Батыревский район находится на третьем месте после Порецкого и Алатырского районов.

1.2.7. Особо охраняемые природные территории и объекты культурного наследия

На территории Батыревского района расположен Батыревский участок государственного природного заповедника федерального значения «Присурский». Площадь участка 27,6 га. Здесь произрастает 261 вид растений, 20 из которых включены в Красную книгу Чувашии.



Рис. 4. Батыревский участок заповедника «Присурский» (фото:
<http://www.prisursky.ru/gallery/landshafty/294-fotogalereya-7.html>)

Из особо охраняемых природных территорий регионального и местного значения, включенных в перечень особо охраняемых природных территорий, утвержденный приказом министерства природных ресурсов Чувашской Республики от 14.01.2020 № 14 «Об утверждении перечня особо охраняемых природных территорий регионального и местного значения по Чувашской Республике» на территории Батыревского сельского поселения имеются памятник природы регионального значения «Каенсар», памятные природные места «Озеро Чепкаское», «Озеро Сирекле», «Игоревский парк».

Из объектов культурного наследия, включенных в Единый государственный реестр объектов культурного наследия (памятников истории и культуры) народов Российской Федерации, на территории Батыревского района имеются: объекты федерального значения - Комплекс памятников (X-XII вв.): Тигашевское городище и селища у д.Тигашево; Селище (средние века) в д.Новое Ахпердино; Намогильные памятники в с.Сугуты и в д.Новое Котяково; Курган (бронзовый век) в 2 км от с.Балабаш-Баишево; Кладбище «Чаваш Масаре» (средние века) в 0,5 км к востоку от с.Новое Котяково; Надгробный камень (средние века) в 2 км к югу от с.Тойси; Старое кладбище «Зурат» в 0,5 км к западу от д.Яншихово; объекты регионального значения - Здание районной администрации в с. Батырево (1959-е гг.), Здание народного дома в с. Батырево (нач. XX в.), Могила коммуниста Ф.И. Туптова, убитого кулаками в 1933 году в с.Большое Чеменево, Братская могила комиссара П.Е.Крепкова и его товарищей, погибших в бою с белогвардейцами в 1918 году в д.Малое Батырево, Братская могила 8 красноармейцев, погибших в 1918 году в бою с белогвардейцами в д.Норваш- Шигали, Памятник погибшим 7 бойцам - афганцам «Танк» (1989 г.) в с. Батырево, Школа, открытая в 1873 г. по инициативе

И.Н.Ульянова в с.Первомайское, Могила организатора колхоза коммуниста А.М.Козлова, убитого кулаками в 1930 году в с.Старые Тойси, Здание школы, которую посетил в 1873 году И.Н.Ульянов в с.Сугуты, Могила двух красноармейцев, погибших в борьбе с белогвардейцами в с.Чкаловское (Шыгырдан), Дом, в котором родился и вырос А.А.Кокель (конец XIX в.) в с.Тарханы, Ветряная мельница, где прошел последний бой Героя гражданской войны Крепкова П.Е. (конец XIX в.) в д.Малое Батырево.

1.3. Общие сведения о Батыревском сельском поселении

1.3.1. Границы поселения

Батыревское сельское поселение является муниципальным образованием, наделенным статусом сельского поселения законом Чувашской Республики от 24 ноября 2004 года № 37 «Об установлении границ муниципальных образований Чувашской Республики и наделении их статусом городского, сельского поселения, муниципального района и городского округа».

Батыревское сельское поселение расположено в восточной части Батыревского района на расстоянии 138 км от г.Чебоксары и граничит:

- с севера - с Туруновским и Новоахпердинским сельскими поселениями;
- с востока - с Тойсинским сельским поселением;
- с юго-востока - с Татарско-Сугутским сельским поселением;
- с юга - с Сугутским сельским поселением;
- с юго-запада и запада - с Шыгырданским сельским поселением.

Территорию Батыревского сельского поселения составляют исторически сложившиеся земли населенных пунктов, прилегающие к ним земли общего пользования, территории традиционного природопользования населения Батыревского сельского поселения, рекреационные земли, земли для развития сельского поселения, независимо от форм собственности и целевого назначения, находящиеся в пределах границ сельского поселения.

В состав территории Батыревского сельского поселения входит 1 населенный пункт - село Батырево с численностью населения по состоянию на 1 января 2021 года, по данным Чувашстата, 5215 чел. Площадь земель муниципального образования составляет 2579 га.

По территории поселения проходит автомобильная дорога регионального значения 97 ОП РЗ 97К-004 «Калинино-Батырево-Яльчики», протекают реки Була, Кепа и их притоки.

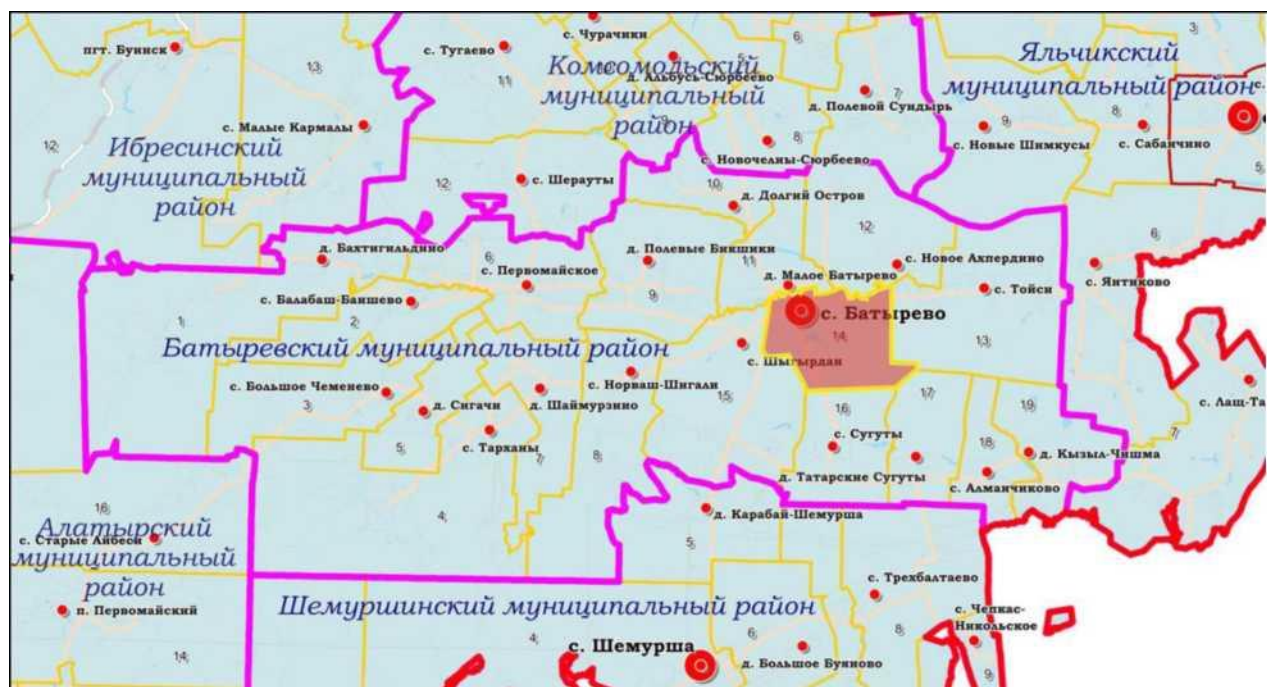


Рис. 5. Схема расположения Батыревского сельского поселения в структуре Батыревского района

1.3.2. Населенные пункты

Село Батырево является административным центром одноименного района Чувашской Республики и расположено в северо-западной части сельского поселения на побережье р.Була на расстоянии 138 км от Чебоксар. Основано в XVII в. Исторические названия Юхма, Большое Батырево. Жители чуваша, русские, татары, мордва, до 1724 г. ясачные, до 1835 г. государственные, до 1863 г.

удельные крестьяне, занимались земледелием, животноводством, пчеловодством, садоводством, бакалейной торговлей, выделкой овчины, плетением лаптей,



отхожими промыслами. С 1859 г. функционировала сельская больница, с 1884 г. почтовая станция, 1890 г. мужская церковноприходская школа, с 1902 г. женская церковноприходская школа. В начале XX в. действовали 35 торгово-промышленных заведений, ярмарка, базар.

Рис. 6. Село Батырево.
Въездной знак (фото:
<https://www.apmb.org/news/page/32/>)

Из объектов обслуживания населения здесь имеются высшие и средние учебные заведения, общеобразовательные школы, дошкольные образовательные организации, клубы, библиотеки, спортивные сооружения, предприятия торговли и общественного питания, учреждения здравоохранения, связи, финансовые и другие. Населенный пункт электрифицирован, газифицирован и телефонизирован. Водоснабжение осуществляется от артезианских скважин, имеется централизованная канализация.

1.3.3. Объекты культурного наследия

Из объектов культурного наследия, включенных в Единый государственный реестр объектов культурного наследия (памятников истории и культуры) народов Российской Федерации, в с. Батырево имеются Памятник погибшим 7 бойцам - афганцам «Танк» (1989 г.), Здание районной администрации (1950-е гг.), Здание народного дома (нач. XX в.). Кроме того, в литературных источниках отмечается наличие на территории сельского поселения ряда археологических объектов: Большебатыревские (Батыревские) курганы, Батыревский курганный могильник, Батыревское городище, Батыревское селище, что в соответствии с действующим законодательством накладывает ограничения в использовании.



Рис. 7. Село Батырево. Памятник погибшим 7 бойцам - афганцам «Танк» (фото: <https://tankist-31.livejournal.com/341482.html?replyto=1198058>)

1.3.4. Финансово-экономический потенциал сельского поселения

Финансово-экономический потенциал Батыревского сельского поселения отражен в показателях местного бюджета за последние пять лет, приведенных в таблице № 1.

Таблица № 1

Местный бюджет

Показатели	Ед. измерен.	годы						
		2015	2016	2017	2018	2019	2020	2021
1	2	3	4	5	6	7	8	9
Доходы местного бюджета, фактически исполненные								
Всего	тысяча рублей	15395.6	15093.3	17995.3	22803.6	21714.5	34852.6	
Налог на доходы физических лиц	тысяча рублей	1794.6	1770	1907.9	2265.3	2304	2431.5	
Акцизы по подакцизным товарам (продукции), производимым на территории Российской Федерации	тысяча рублей	411.5	646.7	455.9	499.8	574.1	521.3	
Налоги на совокупный доход	тысяча рублей	58.8	53.9	102.2	20	46.6	139.6	
Единый сельскохозяйственный налог	тысяча рублей	58.8	51.4	102.2	20	46.6	139.6	
Налоги на имущество	тысяча рублей	2889.4	2904.3	3337.5	6195.2	7266.7	6100	
Налог на имущество физических лиц	тысяча рублей	285.7	322.3	835	3581.7	4465.7	3593.6	
Земельный налог	тысяча рублей	2603.7	2582	2502.4	2613.6	2801	2506.4	
Доходы от использования имущества, находящегося в государственной и муниципальной собственности	тысяча рублей	16.8	88.3	165	82.5	116.6	61.8	
Доходы от перечисления части прибыли государственных и муниципальных унитарных предприятий, остающейся после уплаты налогов и обязательных платежей	тысяча рублей	2	1.7	6.6				

Продолжение таблицы № 1

1	2	3	4	5	6	7	8	9
Доходы от продажи материальных и нематериальных активов	тысяча рублей	2332						
Безвозмездные поступления	тысяча рублей	7892.5	9630.1	12024.4	13740.8	9794.6	24366.6	
Безвозмездные поступления от других бюджетов бюджетной системы Российской Федерации	тысяча рублей	7892.5	9630.1	12024.4	13740.8	11406.5	24366.6	
Дотации бюджетам бюджетной системы Российской Федерации образований	тысяча рублей	1792.5	2566.8	2592.9	2331.4	2404.7	681.4	
Субсидии бюджетам бюджетной системы Российской Федерации (межбюджетные субсидии)	тысяча рублей	6099.4	5069.4	8563.2	8132.1	8018		
Субвенции бюджетам бюджетной системы Российской Федерации	тысяча рублей	0.6	1791.9	93.2	41	8.4		
Иные межбюджетные трансферты	тысяча рублей				2800	88	417.6	
Межбюджетные трансферты, передаваемые бюджетам для компенсации дополнительных расходов, возникших в результате решений, принятых органами власти другого уровня	тысяча рублей					-1611933	200.8	
Прочие безвозмездные поступления от других бюджетов бюджетной системы Российской Федерации	тысяча рублей		202	202	436.3	887.4	579.3	
Из общей величины доходов - собственные доходы	тысяча рублей	15395	13301.4	17902.1	22762.6	21706.1	34852.6	

Окончание таблицы № 1

1	2	3	4	5	6	7	8	9
Расходы местного бюджета, фактически исполненные								
Всего	тысяча рублей	16358.2	16665	18117.7	21342.4	19627.5	38587.6	
Общегосударственные вопросы	тысяча рублей	2723.1	3782.4	3051.7	3251.3	3630.9	3438.6	
Национальная безопасность и правоохранительная деятельность	тысяча рублей	41.2					116.7	
Национальная экономика	тысяча рублей	7459.2	6886	4926.8	6481.5	5172.2	12684.7	
Дорожное хозяйство (дорожные фонды)	тысяча рублей	7299.2	6784.7	4857.6	6481.5	5172.2		
Другие вопросы в области национальной экономики	тысяча рублей	160	100.8	69.2				
Жилищно-коммунальное хозяйство	тысяча рублей	4004.3	4026.8	8790.1	10149.7	9320.6	20852.3	
Культура, кинематография	тысяча рублей	2051.9	1819.8	1241.1	1409.9	1367.7	1398.7	
Физическая культура и спорт	тысяча рублей	71	100	58	50	85.6	33.8	
Социальная политика	тысяча рублей	7.4	50	50		50.4	62.6	
Профицит, дефицит (-) бюджета муниципального образования (местного бюджета), фактически исполнено	тысяча рублей	-962.6	-1571.7	-122.4	1461.3	2087	-3735	

Как видно из приведенной таблицы, бюджет сельского поселения, в основном, дефицитный, что отрицательно сказывается на выполнении муниципальных программ социально-экономического развития.

1.3.5. Демографическая ситуация

Характерной особенностью демографической ситуации сельского поселения является снижение численности населения на фоне аналогичного уменьшения численности в целом по Батыревскому району и Чувашской Республике. Процесс убыли населения связан с миграционной оттоком.

Показатели численности населения приведены в таблице № 2.

Таблица № 2

Численность населения Батыревского сельского поселения

Показатели	Ед. изм.	годы						
		2015	2016	2017	2018	2019	2020	2021
Все население на 1 января года	чел.	5209	5257	5257	5249	5218	5190	5215
Число родившихся (без мертворожденных)	чел.		98	91	96	78	72	
Число умерших	чел.		54	64	55	65	77	
Естественный прирост (+), убыль (-)	чел.		+44	+27	41	+13	-5	
Число прибывших	чел.	241	207	215	211	222	209	
Число выбывших	чел.	272	221	250	283	263	178	
Миграционный прирост (+), убыль (-)	чел.	-31	-14	-35	-72	-41	31	

Сведения по возрастному составу населения в разрезе сельских поселений в базе данных Росстата отсутствуют. Однако, предполагая, что эти показатели существенно не отличаются от аналогичных показателей в целом по Батыревскому району, в данном проекте использованы имеющиеся данные возрастному составу по всем сельским поселениям района в части определения доли населения соответствующего возраста в общей численности населения.

Сведения по возрастному составу населения по сельским поселениям Батыревского района на 1 января 2019 года приведены в таблице № 3.

Таблица № 3

Сведения по возрастному составу населения по сельским поселениям Батыревского района на 1 января 2021 года

Возрастные группы, лет	чел.	%%
1	2	3
Все возрасты	32442	100,0
0	308	1,0
1 - 6	2322	7,2
7	423	1,3
8 - 13	2518	7,8
14-15	653	2,0
16-17	743	2,3

Окончание таблицы № 3

1	2	3
18-19	646	2,0
20-24	1957	6,0
25-29	1248	3,8
30-34	1261	3,9
35-39	1533	4,7
40-44	2046	6,3
45-49	2624	8,1
50-54	2718	8,4
55-59	2624	8,1
60-64	2684	8,3
65-69	2071	6,4
70 и старше	4063	12,5
моложе трудоспособного возраста	6224	19,2
трудоспособный возраст	16661	51,4
старше трудоспособного возраста	9557	29,4

Таблица № 4

**Возрастной состав населения
 Батыревского сельского поселения на 1 января 2021 года**

Возрастные группы, лет	чел.	%%
1	2	3
Все возрасты	5215	100,0
0-6	427	8,2
7-17	699	13,4
18-39	1064	20,4
40-69	2373	45,5
70 и старше	652	12,5
моложе трудоспособного возраста	1001	19,2
трудоспособный возраст	2681	51,4
старше трудоспособного возраста	1533	29,4

1.3.6. Жилищный фонд

На конец 2020 года жилищный фонд Батыревского сельского поселения составил 146,5 тыс. кв.м общей площади. Жилищная обеспеченность равняется 28,1 кв.м общей площади на 1 человека, что несколько ниже среднего показателя по Батыревскому муниципальному району (32,0 кв.м) и в целом по сельским поселениям Чувашской Республики (34,5 кв.м). Жилая застройка представлена, в основном, индивидуальными усадебными 1-2-этажными одно-квартирными жилыми домами. Имеются также 2-3-этажные многоквартирные жилые дома.

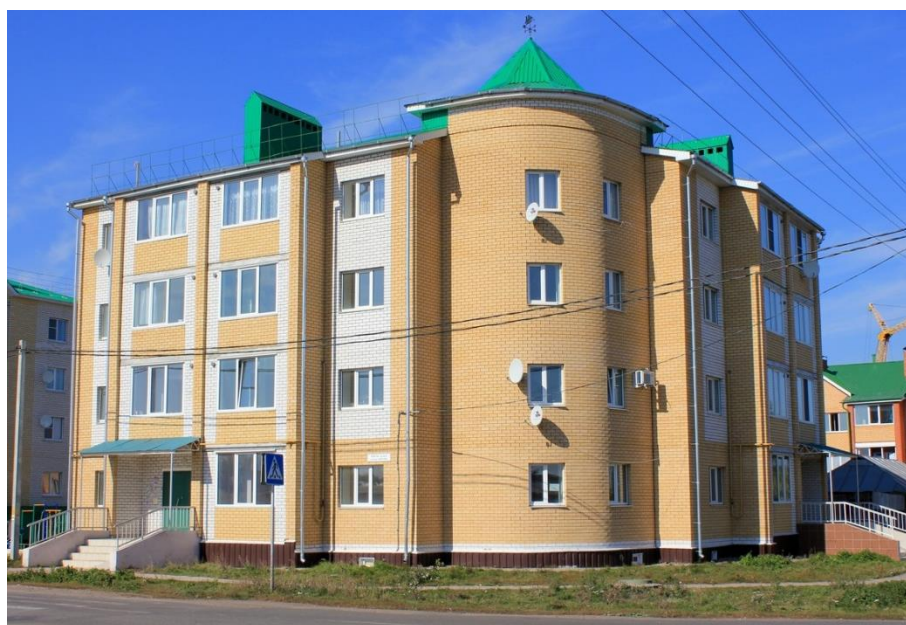


Рис. 8. Село Батырево. Жилые дома (фото: <https://foto.cheb.ru/>)

Таблица № 5

Жилищный фонд Батыревского сельского поселения

Наименование показателей	Ед. изм.	годы					
		2015	2016	2017	2018	2019	2020
1	2	3	4	5	6	7	8
Общая площадь жилых помещений (на конец года)	тыс. кв.м	136,42	138,6	139,9	142,7	144,5	146,5
	%%	100	101,6	102,6	104,6	105,9	107,4
Число семей, состоящих на учете в качестве нуждающихся в жилых помещениях	чел.	212	217	220	158	159	
Введено в действие жилых домов на территории сельского поселения	кв.м	5440	2200,8	2527	2465	1830	3925
Общая площадь жилых помещений, приходящаяся на 1 жителя	кв.м	26,0	26,4	26,7	27,3	27,8	28,1
	%%	100	101,5	102,7	105,0	106,9	108,0

1.3.7. Учреждения и предприятия обслуживания

На территории поселения функционируют общеобразовательная школа, дошкольные образовательные учреждения, учреждения культуры, здравоохранения, связи, объекты торговли, общественного питания, бытового обслуживания, спортивные сооружения.

Перечень имеющихся на территории сельского поселения объектов обслуживания и их характеристики приведены в таблицах №№ 6, 7, 8, 9, 10, 11, 12.

Таблица № 6

Объекты розничной торговли и общественного питания, имеющиеся в Батыревском сельском поселении

Показатели	Ед. измерения	годы						
		2015	2016	2017	2018	2019	2020	2021
1	2	3	4	5	6	7	8	9
Количество объектов розничной торговли и общественного питания								
магазины	единица	66	68	68	69	69	70	
павильоны	единица	5	5	5	6	6	6	
палатки и киоски	единица	5	5	5	5	5	5	

Продолжение таблицы № 6

1	2	3	4	5	6	7	8	9
аптеки и аптечные магазины	единица	10	10	11	11	11	11	
аптечные киоски и пункты	единица	2	2	2	2	2	2	
общедоступные столовые, закусочные	единица	13	13	12	12	12	12	
столовые учебных заведений, организаций, промышленных предприятий	единица	4	4	4	4	4	4	
супермаркеты	единица	2	3	3	4	4	5	
специализированные непродовольственные магазины	единица	19	20	20	20	20	20	
магазины дискаунтеры	единица	1						
рестораны, кафе, бары	единица	11	11	11	11	11	11	
минимаркеты	единица	45	45	45	45	45	45	
Площадь торгового зала объектов розничной торговли								
магазины	квадратный метр	6933.1	8055.1	8055.1	9086	9086	9458.4	
павильоны	квадратный метр	87	87	87	98	98	98	
аптеки и аптечные магазины	квадратный метр	384	384	394	394	394	394	
супермаркеты	квадратный метр	1500	2507	2507	3537.9	3537.9	3910.3	
специализированные непродовольственные магазины	квадратный метр	858.1	973.1	973.1	973.1	973.1	973.1	
магазины дискаунтеры	квадратный метр	107						
минимаркеты	квадратный метр	4575	4575	4575	4575	4575	4575	
Площадь зала обслуживания посетителей в объектах общественного питания								
общедоступные столовые, закусочные	квадратный метр	1344	1344	1238	1238	1238	1238	

Окончание таблицы № 6

1	2	3	4	5	6	7	8	9
столовые учебных заведений, организаций, промышленных предприятий	квадратный метр	500	500	500	500	500	500	
рестораны, кафе, бары	квадратный метр	700	700	700	700	700	700	
Число мест в объектах общественного питания								
общедоступные столовые, закусочные	место	764	764	714	714	714	714	
столовые учебных заведений, организаций, промышленных предприятий	место	326	326	326	326	326	326	
рестораны, кафе, бары	место	1100	1100	1100	1100	1100	1100	



Рис. 9. Село Батырево. Объекты розничной торговли и общественного питания (фото: <https://foto.cheb.ru/>)

Таблица № 7

**Объекты культуры,
 имеющиеся в Батыревском сельском поселении**

Показатели	Ед. измерения	годы				
		2015	2016	2017	2018	2019
1	2	3	4	5	6	7
Число организаций культурно-досугово типа	единица	1	1	1		
Численность работников организаций культурно-досугового типа с учетом обособленных подразделений, всего	человек	15	16	18		
Численность специалистов культурно-досуговой деятельности	человек	12	12	16		
Число общедоступных (публичных) библиотек	единица	1	1	1		
Численность работников библиотек с учетом обособленных подразделений, всего	человек	14	13	13		
Численность библиотечных работников в библиотеках с учетом обособленных подразделений	человек	10	9	10		
Число музеев	единица	1	1	1		
Численность работников музеев с учетом обособленных подразделений, всего	человек	3	2	3		
Численность научных сотрудников и экскурсоводов музеев с учетом обособленных подразделений	человек	1	1	2		
Число обособленных подразделений библиотек	единица	1	1	1		
Число детских музыкальных, художественных, хореографических школ и школ искусств	единица	1	1	1		
Численность работников детских музыкальных, художественных, хореографических школ и школ искусств с учетом обособленных подразделений, всего	человек	16	21	20		
Численность преподавателей детских музыкальных, художественных, хореографических школ и школ искусств с учетом обособленных подразделений	человек	14	16	17		



Рис. 10. Село Батырево. Здание культурно-досугового центра (фото: <https://foto.cheb.ru/>)

Таблица № 8

**Объекты здравоохранения,
имеющиеся в Батыревском сельском поселении**

Показатели	Ед. измерения	годы					
		2015	2016	2017	2018	2019	2020
1	2	3	4	5	6	7	8
Число лечебно-профилактических организаций	единица	3	3	3	4	4	4



Рис. 11. Село Батырево. Комплекс зданий районной больницы (фото: <https://batyrevo-crb.med.cbx.ru/about>)

Таблица № 9

**Объекты образования,
имеющиеся в Батыревском сельском поселении**

Показатели	Ед. изм.	годы						
		2015	2016	2017	2018	2019	2020	2021
1	2	3	4	5	6	7	8	9
Число общеобразовательных организаций на начало учебного года	единица	2	2	2				
Численность обучающихся общеобразовательных организаций с учетом обособленных подразделений	человек	1243	1271	1340				



Рис. 12. Село Батырево. Здание общеобразовательной школы (фото: <https://foto.cheb.ru/>)

Таблица № 10

**Почтовая и телефонная связь
 в Батыревском сельском поселении**

Показатели	Ед. измерения	2015	2016	2017	2018	2019
Число сельских населенных пунктов, обслуживаемых почтовой связью	единица	1	1	1	1	1
Число телефонизированных сельских населенных пунктов	единица	1	1	1	1	1

Таблица № 11

**Объекты физической культуры и массового спорта,
 имеющиеся в Батыревском сельском поселении**

Показатели	Ед. измер.	годы						
		2015	2016	2017	2018	2019	2020	2021
1	2	3	4	5	6	7	8	9
Число спортивных сооружений								
спортивные сооружения-всего	единица	37	20	20	20	20	21	
стадионы с трибунами	единица	1	1	1	1	1	1	

Окончание таблицы № 11

1	2	3	4	5	6	7	8	9
плоскостные спортивные сооружения	единица	22	2	2	3	3	5	
спортивные залы	единица	6	6	6	6	6	6	
плавательные бассейны	единица	2	2	2	2	2	2	
Число муниципальных спортивных сооружений								
спортивные сооружения-всего	единица	36	19	19	19	20	21	
стадионы с трибунами	единица	1	1	1	1	1	1	
плоскостные спортивные сооружения	единица	21	1	2	2	2	2	
спортивные залы	единица	5	5	6	6	6	6	
плавательные бассейны	единица	2	2	2	2	2	2	
Число детско-юношеских спортивных школ (включая филиалы)								
Детско-юношеские спортивные школы (включая филиалы)	единица	1	1	1	1	1	1	
Численность занимающихся в детско-юношеских спортивных школах	человек	837	837	852	914	917	922	



Рис. 13. Село Батырево. Физкультурно-спортивный комплекс (фото: <https://foto.cheb.ru/>)

Таблица № 12

Коммунальная сфера в Батыревском сельском поселении

Показатели	Ед. измер.	годы						
		2015	2016	2017	2018	2019	2020	2021
1	2	3	4	5	6	7		
Одиное протяжение уличной газовой сети (до 2008 г. - км)	метр	43397	43397	43397	43397	43397	43397	
Число источников теплоснабжения	единица		18	19	19	19	19	
Число источников теплоснабжения мощностью до 3 Гкал/ч	единица		18	19	19	19		
Протяженность тепловых и паровых сетей в двухтрубном исчислении (до 2008 г. - км)	метр		2290	2290	2290	2290	2290	
Протяженность тепловых и паровых сетей в двухтрубном исчислении, нуждающихся в замене (до 2008 г. - км)	метр		240	210	210	210	210	
Протяженность тепловых и паровых сетей, которые были заменены и отремонтированы за отчетный год	метр		30	40				
Одиное протяжение уличной водопроводной сети (до 2008 г. - км)	метр		15700	15700	15700	15700	15700	
Одиное протяжение уличной канализационной сети (до 2008 г. - км)	метр		1205	1205	1205	1205	1205	
Одиное протяжение уличной канализационной сети, нуждающейся в замене (до 2008 г. - км)	метр		100	100	100	100	100	
Общая площадь жилых помещений	тысяча кв. метров	136.42	138.6	139.9	142.7	144.5	146,5	

РАЗДЕЛ 2. Сведения об утвержденных документах стратегического планирования, указанных в ч.5.2 ст.9 ГрК РФ, о национальных проектах, об инвестиционных программах субъектов естественных монополий, организаций коммунального комплекса, о решениях органов местного самоуправления, иных главных распорядителей средств соответствующих бюджетов, предусматривающих создание объектов местного значения

2.1. Положения стратегии пространственного развития Российской Федерации

Стратегия пространственного развития Российской Федерации на период до 2025 года утверждена распоряжением Правительства Российской Федерации от 13 февраля 2019 года № 207-р.

Стратегия представляет собой документ стратегического планирования, разрабатываемый в рамках целеполагания по территориальному принципу. Целью пространственного развития Российской Федерации является обеспечение устойчивого и сбалансированного пространственного развития Российской Федерации, направленного на сокращение межрегиональных различий в уровне и качестве жизни населения, ускорение темпов экономического роста и технологического развития, а также на обеспечение национальной безопасности страны.

Для обеспечения ликвидации инфраструктурных ограничений федерального значения и повышения доступности и качества магистральной транспортной, энергетической и информационно-телекоммуникационной инфраструктуры предлагается развивать магистральную транспортную инфраструктуру путем, в том числе, за счет строительства участков высокоскоростных магистралей Москва - Казань и Екатеринбург - Челябинск, автодорожного маршрута "Европа - Западный Китай" (указанные участки транспортных маршрутов проходят через территорию Чувашской Республики).

Перспективная экономическая специализация Чувашской Республики, предусмотренная Стратегией пространственного развития Российской Федерации, включает следующие отрасли:

- производство автотранспортных средств, прицепов и полуприцепов;
- производство бумаги и бумажных изделий;
- производство готовых металлических изделий, кроме машин и оборудования;
- производство кожи и изделий из кожи;
- производство компьютеров, электронных и оптических изделий;
- производство машин и оборудования, не включенных в другие группировки;
- производство напитков;
- производство одежды;
- производство пищевых продуктов;

производство прочей неметаллической минеральной продукции;
производство прочих готовых изделий;
производство прочих транспортных средств и оборудования;
производство резиновых и пластмассовых изделий;
производство текстильных изделий;
производство химических веществ и химических продуктов;
производство электрического оборудования;
растениеводство и животноводство, предоставление соответствующих услуг
в этих областях;
деятельность в области информации и связи;
деятельность профессиональная, научная и техническая;
туризм - деятельность гостиниц и предприятий общественного питания,
деятельность административная и сопутствующие дополнительные услуги
(деятельность туристических агентств и прочих организаций, предоставляющих
услуги в сфере туризма).

Создание каких-либо объектов местного значения на территории Батыревского сельского поселения не предусматривается.

2.2. Национальные проекты

Чувашская Республика участвует в реализации мероприятий 51 из 67 федеральных проектов, входящих в состав 11 национальных проектов (программ) по следующим направлениям:

«Демография»;
«Здравоохранение»;
«Образование»;
«Жилье и городская среда»;
«Экология»;
«Безопасные и качественные автомобильные дороги»;
«Производительность труда и поддержка занятости»;
«Цифровая экономика»;
«Культура»;
«Малое и среднее предпринимательство и поддержка индивидуальной предпринимательской инициативы»;
«Международная кооперация и экспорт».

В целях обеспечения достижений национальных целей развития Российской Федерации на период до 2030 года, определенных Указом Президента Российской Федерации от 21 июля 2020 г. № 474, и Единого плана по достижению национальных целей развития Российской Федерации на период до 2024 года и плановый период до 2030 года произведена корректировка национальных проектов (программ) и входящих в их состав федеральных проектов, в связи с чем количество реализуемых в 2021 году региональных проектов Чувашской Республики сократилось с 51 до 46.

2.2.1. Национальный проект «Демография»

Проект носит комплексный межведомственный и междисциплинарный характер. Он затрагивает сферы поддержки семей при рождении детей, создания условий для осуществления трудовой деятельности женщин, имеющих детей, создания условий для доступности дошкольного образования для детей в возрасте до 3 лет, здорового образа жизни, активного долголетия и повышения качества жизни пожилых, занятия физической культурой и спортом.

В рамках национального проекта «Демография» в Чувашской Республике реализуется 5 региональных проектов:

- «Спорт - норма жизни»;
- «Старшее поколение»;
- «Финансовая поддержка семей при рождении детей»;
- «Содействие занятости женщин»;
- «Формирование системы мотивации граждан к здоровому образу жизни, включая здоровое питание и отказ от вредных привычек».

На территории Батыревского сельского поселения данными проектами предусматривается:

- создание школьного стоматологического кабинета МБОУ «Батыревская СОШ № 1» (реализация завершена);
- предоставление семьям государственного сертификата на материнский (семейный) капитал;
- предоставление семьям ежемесячной выплаты в связи с рождением (усыновлением) первого ребенка;
- предоставление семьям ежемесячной денежной выплаты в случае рождения (усыновления) третьего ребенка или последующих детей;
- предоставление семьям, имеющим трех и более детей, республиканского материнского (семейного) капитала;
- профессиональное обучение и дополнительное профессиональное образование для лиц предпенсионного возраста;
- переобучение и повышение квалификации женщин в период отпуска по уходу за ребенком в возрасте до 3 лет.

2.2.2. Национальный проект «Здравоохранение»

В рамках национального проекта «Здравоохранение» в Чувашской Республике реализуются 7 проектов:

- «Развитие системы оказания первичной медико-санитарной помощи»;
- «Борьба с сердечно-сосудистыми заболеваниями»;
- «Борьба с онкологическими заболеваниями»;
- «Развитие детского здравоохранения, включая создание современной инфраструктуры оказания медицинской помощи детям»;

«Обеспечение медицинских организаций системы здравоохранения Чувашской республики квалифицированными кадрами»;

«Создание единого цифрового контура в здравоохранении на основе единой государственной информационной системы здравоохранения (ЕГИСЗ)»;

«Развитие экспорта медицинских услуг».

Данными проектами предусматривалось:

участие в создании и тиражировании «Новой модели медицинской организации, оказывающей первичную медико-санитарную помощь» на базе детского поликлинического отделения БУ «Батыревская центральная районная больница» Минздрава Чувашии (реализация завершена);

ежемесячные выплаты медицинским работникам, работающим и проживающим в сельской местности, на оплату жилищно-коммунальных услуг.

2.2.3. Национальный проект «Образование»

К основным направлениям, реализуемым национальным проектом «Образование», относятся: информатизация образования; поощрение лучших учителей; стимулирование образовательных организаций, активно внедряющих инновационные образовательные программы; поддержка инициативной и талантливой молодежи.

В рамках национального проекта «Образование» в Чувашской Республике реализуются 9 проектов:

«Современная школа»;

«Успех каждого ребенка»;

«Билет в будущее»;

«Поддержка семей, имеющих детей»;

«Цифровая образовательная среда»;

«Учитель будущего»;

«Молодые профессионалы»;

«Социальная активность»;

«Новые возможности для каждого».

Данным национальным проектом на территории Батыревского сельского поселения предусматривается:

создание центра цифрового и гуманитарного профилей «Точка роста» (с. Батырево, пр.Ленина, 30. Реализация завершена);

создание центра цифрового и гуманитарного профилей «Точка роста» (с. Батырево, пр.Ленина, 18);

создание центра цифрового и гуманитарного профилей «Точка роста» (с. Батырево, ул.Табакова, 11. Реализация завершена);

обновление материально-технической базы муниципальных образовательных организаций «Наука в школу» (с. Батырево, ул.Табакова, 11. Реализация завершена).

2.2.4. Национальный проект «Жилье и городская среда»

В рамках национального проекта «Жилье и городская среда» в Чувашской Республике реализуются региональные проекты Чувашской Республики:

«Жилье»;

«Обеспечение устойчивого сокращения непригодного для проживания жилищного фонда в Чувашской Республике»;

«Формирование комфортной городской среды».

Данным национальным проектом предусматривается осуществить благоустройство сквера «Арбат».

2.2.5. Национальный проект «Экология»

Ключевые цели нацпроекта - эффективное обращение с отходами производства и потребления, включая ликвидацию всех выявленных на 1 января 2018 года несанкционированных свалок в границах городов, снижение уровня загрязнения атмосферного воздуха в крупных промышленных центрах, повышение качества питьевой воды для населения, в том числе для жителей населенных пунктов, не оборудованных современными системами водоснабжения, сохранение биологического разнообразия, в том числе посредством создания новых особо охраняемых природных территорий, экологическое оздоровление водных объектов, включая реку Волгу, и сохранение уникальных водных систем, включая озера Байкал и Телецкое, обеспечение баланса выбытия и воспроизводства лесов.

В Чувашской Республике в рамках национального проекта «Экология» реализуется 6 региональных проектов:

«Оздоровление Волги»;

«Сохранение лесов»;

«Чистая страна»;

«Комплексная система обращения с твердыми коммунальными отходами»;

«Сохранение уникальных водных объектов»;

«Чистая вода».

На территории Батыревского сельского поселения данными региональными проектами предусмотрено строительство локальной станции водоподготовки на 100 куб.м в сутки на одиночной скважине (срок реализации 2022 г.).

2.2.6. Национальный проект «Безопасные и качественные автомобильные дороги»

Во исполнение Указа Президента Российской Федерации от 7 мая 2018 г. № 204 «О национальных целях и стратегических задачах развития Российской Федерации на период до 2024 года» в рамках национального проекта «Безопасные и качественные автомобильные дороги» в Чувашской Республике реализуются

региональные проекты:

- «Дорожная сеть»;
- «Общесистемные меры развития дорожного хозяйства»;
- «Безопасность дорожного движения».

Данными региональными проектами строительство новых объектов на территории Батыревского сельского поселения не предусматривается.

2.2.7. Национальный проект «Производительность труда и поддержка занятости»

В 2018 году Чувашская Республика вошла в число первых российских регионов, участвующих в реализации приоритетной программы «Повышение производительности труда и поддержка занятости», которая в 2019 году трансформировалась в одноименный национальный проект.

Республика участвует в реализации 3 региональных проектов:

- «Системные меры по повышению производительности труда»;
- «Адресная поддержка повышения производительности труда на предприятиях»;
- «Поддержка занятости и повышение эффективности рынка труда для обеспечения роста производительности труда».

На территории Батыревского сельского поселения создание новых объектов данным национальным проектом не предусматривается.

2.2.8. Национальный проект «Цифровая экономика»

Основными целями национального проекта «Цифровая экономика» являются:

повышение внутренних затрат на развитие цифровой экономики за счёт всех источников (по доле в валовом внутреннем продукте страны) не менее чем в три раза по сравнению с 2017 годом;

создание устойчивой и безопасной информационно-телекоммуникационной инфраструктуры высокоскоростной передачи, обработки и хранения больших объёмов данных, доступной для всех организаций и домохозяйств;

использование преимущественно отечественного программного обеспечения государственными органами, органами местного самоуправления и организациями.

В Чувашской Республике в рамках реализации национальной программы «Цифровая экономика Российской Федерации» разработаны и утверждены региональные проекты:

- «Информационная инфраструктура»;
- «Информационная безопасность»;
- «Цифровое государственное управление»;
- «Цифровые технологии»;
- «Кадры для цифровой экономики».

Данными проектами предусматривается подключение к высокоскоростному интернету:

- пожарной части № 26;
- МБОУ «Батыревская вечерняя (сменная) средняя общеобразовательная школа» (реализация завершена);
- МБОУ «Батыревская средняя общеобразовательная школа № 2»;
- администрации Батыревского сельского поселения;
- ГАПОУ «Батыревский агропромышленный техникум» (реализация завершена).

2.2.9. Национальный проект «Культура»

Национальный проект «Культура» реализуется на территории Чувашской Республики с 1 января 2019 года. Включает в себя три региональных проекта:

- «Культурная среда»;
- «Творческие люди»;
- «Цифровая культура».

Результатом реализации нацпроекта к 2025 году станет:
увеличение посещаемости учреждений культуры на 15 %
увеличение обращений к цифровым ресурсам в 5 раз.

Создание объектов в Батыревском сельском поселении данными проектами не предусматривается.

2.2.10. Национальный проект «Малое и среднее предпринимательство и поддержка индивидуальной предпринимательской инициативы»

Национальный проект структурирован таким образом, чтобы предложить необходимые меры поддержки предпринимателю на каждом этапе жизненного цикла развития бизнеса: от появления идеи начать бизнес, далее - регистрации и помощи в получении доступного финансирования, имущественной поддержки, до реализации проектов в отдельных отраслях (туризм, сельское хозяйство) и расширения бизнеса с

выходом на экспорт.

В рамках национального проекта «Малое и среднее предпринимательство и поддержка индивидуальной инициативы» в Чувашской Республике реализуются 5 региональных проектов, в том числе:

- «Акселерация субъектов малого и среднего предпринимательства»;
- «Расширение доступа субъектов МСП к финансовой поддержке, в том числе к льготному финансированию»;
- «Популяризация предпринимательства»;
- «Улучшение условий ведения предпринимательской деятельности»;
- «Создание системы поддержки фермеров и развитие сельской кооперации».

Данными проектами предусматривается предоставление микрозаймов субъектам МСП по льготным процентным ставкам..

2.2.11. Национальный проект «Международная кооперация и экспорт»

Национальный проект «Международная кооперация и экспорт» направлен на то, чтобы качественно повысить конкурентоспособность российских товаров и расширить их присутствие на мировых рынках.

В рамках национального проекта «Международная кооперация и экспорт» республика участвует в реализации региональных проектов:

- «Промышленный экспорт»;
- «Экспорт продукции АПК»;
- «Экспорт услуг»;
- «Системные меры развития международной кооперации и экспорта».

Создание объектов на территории Батыревского сельского поселения данными проектами не предусматривается.

2.3. Стратегия социально-экономического развития Чувашской Республики до 2035 года

Стратегия социально-экономического развития Чувашской Республики до 2035 года утверждена Законом Чувашской Республики от 26 ноября 2020 года № 102.

Главный стратегический приоритет Чувашской Республики - повышение благосостояния населения Чувашской Республики на основе формирования конкурентоспособной экономики с высоким инвестиционным и инновационным потенциалом в экологически чистом регионе.

Исходя из PEST-анализа и SWOT-анализа, стратегического потенциала Чувашской Республики были определены пять стратегических целей:

1. Рост конкурентоспособности экономики, развитие отраслей наукоемкой

экономики и создание высокотехнологичных производств;

2. Совершенствование институциональной среды, обеспечивающей благоприятные условия для привлечения инвестиций, развития бизнеса и предпринимательских инициатив, повышение эффективности государственного управления;

3. Рациональное природопользование и обеспечение экологической безопасности в Чувашской Республике;

4. Развитие человеческого капитала и социальной сферы в Чувашской Республике. Повышение уровня и качества жизни населения;

5. Формирование конкурентоспособного региона на основе сбалансированного пространственного развития территорий.

Пространственное развитие муниципальных образований рассматривается как регенерация, что предполагает комплекс мероприятий, направленных на борьбу с экономическим, социальным упадком территорий. Качественное пространственное планирование территорий республики призвано создать базу для осуществления мероприятий, определяющих преобразование территорий.

Стратегией, в частности, предусматривается:

упразднение отдельных сельских поселений в качестве единиц муниципально-территориального деления с вхождением их территорий в границы других поселений;

в целях обеспечения южной части республики качественной питьевой водой из систем централизованного водоснабжения в рамках реализации регионального проекта планируется строительство магистральных водоводов и распределительных сетей на территории Батыревского, Комсомольского и Шемуршинского районов;

доведение общей площади жилых помещений, приходящейся в среднем на одного жителя, к концу:

2025 года - до 29,0 кв.м;

2030 года - до 31,0 кв.м;

2035 года - до 33,0 кв.м;

доведение объема инвестиций в основной капитал организаций, не относящихся к субъектам малого предпринимательства, по Батыревскому району в 2035 году до 118,3 млн. руб.;

производство продукции сельского хозяйства на душу населения в Батыревском районе в 2035 году на сумму 287,7 тыс. руб.

2.4. Комплексная программа социально-экономического развития Чувашской Республики на 2020-2025 годы

Комплексной программой социально-экономического развития Чувашской Республики на 2020-2025 годы предусматривается выполнение на территории Батыревского сельского поселения следующих мероприятий:

строительство автомобильной дороги по ул.Карла Маркса и ул.Табакова с примыканием к автомобильной дороге регионального значения Калинино- Батырево-Яльчики на км 96+297 в с. Батырево, 1,268 км, 2020-2022 гг.;

строительство автомобильных дорог микрорайона «Южный» в с. Батырево, 4,3 км, 2021 г.;

строительство автомобильной дороги по ул.Дружбы (проезд Ярмарочный) в с. Батырево, 0.97 км, 2022 г.;

строительство локальных станций водоподготовки на 100 куб.м на одиночных скважинах с водопроводными сетями в Батыревском сельском поселении, 2022 г.;

реконструкция канализационных очистных сооружений с. Батырево (проект реализован);

капитальный ремонт водозаборных скважин и водонапорных башен в с. Батырево, 2020 г.)

комплексная компактная застройка микрорайона «Южный» в с. Батырево. Газоснабжение, водоснабжение, водоотведение, 2021 г.;

модернизация станции водоочистки в с. Батырево, 2022 г.;

газоснабжение микрорайона «Южный» в с. Батырево, 2021 г.;

водоснабжение микрорайона «Южный» в с. Батырево, 2021 г.;

водоотведение микрорайона «Южный» в с. Батырево, 2021 г.;

электроснабжение микрорайона «Южный» в с. Батырево, 2021 г.;

улично-дорожная сеть микрорайона «Южный» в с. Батырево, 2021 г.;

капитальный ремонт КДЦ Батыревского района в с. Батырево, 2021-2022 гг.;

реконструкция объекта «МБУ ДО «Батыревская ДШИ» в рамках реализации мероприятий по модернизации региональных и муниципальных детских школ искусств по видам искусств в с. Батырево, 2022 г.;

капитальный ремонт зданий муниципальных общеобразовательных организаций, имеющих износ 50 % и выше, МБОУ «Батыревская СОШ № 2» в с. Батырево, 2021-2022 гг.;

строительство БМК для детского сада «Василек» в с. Батырево, 2021 г.;

капитальный ремонт МБДОУ «Солнышко» в с. Батырево, 2024 г.;

капитальный ремонт здания МБОУ «Батыревская СОШ № 1»;

строительство физкультурно-спортивной зоны «Батыревская СОШ № 2», 2021 г.;

капитальный ремонт стадиона «Паттар» в с. Батырево, 2021 г..

2.5. Муниципальные программы Батыревского сельского поселения

Социально-экономическое развитие Батыревского сельского поселения базируется на основе утвержденных муниципальных программ, в том числе:

муниципальная программа «Содействие занятости населения»;

муниципальная программа «Развитие транспортной системы Батыревского сельского поселения Батыревского района Чувашской Республики на 2019-2035 годы»;

муниципальная программа «Повышение безопасности жизнедеятельности населения и территорий Батыревского сельского поселения Батыревского района Чувашской Республики»;

муниципальная программа «Развитие физической культуры и спорта»;

муниципальная программа «Управление муниципальными финансами и муниципальным долгом Батыревского сельского поселения Батыревского района Чувашской Республики»;

муниципальная программа «Модернизация и развитие сферы жилищно-коммунального хозяйства»;

муниципальная программа «Развитие потенциала муниципального управления»;

муниципальная программа «Развитие потенциала природно-сырьевых ресурсов и обеспечение экологической безопасности»;

муниципальная программа «Развитие сельского хозяйства и регулирование рынка сельскохозяйственной продукции, сырья и продовольствия Батыревского сельского поселения Батыревского района Чувашской Республики" на 2019-2035 годы»;

муниципальная программа «Цифровое общество Батыревского сельского поселения Батыревского района Чувашской Республики»;

муниципальная программа «Развитие строительного комплекса и архитектуры»;

муниципальная программа «Обеспечение граждан в Батыревском районе доступным и комфортным жильем»;

муниципальная программа «Развитие молодежной политики в Батыревском сельском поселении Батыревского района Чувашской Республики на 2022-2023 годы»;

программа комплексного развития социальной инфраструктуры Батыревского сельского поселения Батыревского района Чувашской Республики на 2017-2027 годы.

2.1. Муниципальная программа «Содействие занятости населения»

Муниципальная программа «Содействие занятости населения» утверждена постановлением администрации Батыревского сельского поселения от 26.02.2019 № 10/1. Сроки реализации Программы - 2019-2035 гг.

Целью Программы является создание правовых и экономических условий, способствующих эффективному развитию рынка труда.

В результате реализации Программы будет достигнуто:

- предотвращение роста напряженности на рынке труда за счет снижения уровней общей и регистрируемой безработицы;
- повышение уровня удовлетворенности полнотой и качеством государственных услуг в области содействия занятости населения;
- реализация прав работников на здоровые и безопасные условия труда;
- повышение эффективности государственного управления в сфере занятости населения.

2.2. Муниципальная программа «Развитие транспортной системы Батыревского сельского поселения Батыревского района Чувашской Республики на 2019-2035 годы»

Муниципальная программа «Развитие транспортной системы Батыревского сельского поселения Батыревского района Чувашской Республики на 2019-2035 годы» утверждена постановлением администрации Батыревского сельского поселения от 26.02.2019 № 10/2.

Программа направлена на достижение следующих целей:

- увеличение доли автомобильных дорог регионального значения, соответствующих нормативным требованиям, в их общей протяженности не менее чем до 50% (относительно их протяженности по состоянию на 31 декабря 2017 г.);
- снижение доли автомобильных дорог регионального значения, работающих в режиме перегрузки, в их общей протяженности на 10% по сравнению с 2017 годом;
- снижение количества мест концентрации дорожно-транспортных происшествий (аварийно-опасных участков) на дорожной сети в два раза по сравнению с 2017 годом;
- увеличение доли автомобильных дорог общего пользования местного значения, соответствующих нормативным требованиям, в их общей протяженности;
- снижение доли автомобильных дорог общего пользования местного значения, работающих в режиме перегрузки, в их общей протяженности;
- снижение количества мест концентрации дорожно-транспортных происшествий (аварийно-опасных участков) на автомобильных дорогах общего пользования местного значения;
- повышение эффективности транспортного обслуживания населения;
- организация высокоскоростных железнодорожных перевозок;
- сокращение смертности от дорожно-транспортных происшествий и количества дорожно-транспортных происшествий с пострадавшими;
- расширение потребления на автомобильном транспорте компримированного природного газа в качестве моторного топлива.

2.3. Муниципальная программа «Повышение безопасности жизнедеятельности населения и территорий Батыревского сельского поселения Батыревского района Чувашской Республики»

Муниципальная программа «Повышение безопасности жизнедеятельности населения и территорий Батыревского сельского поселения Батыревского района Чувашской Республики» утверждена постановлением администрации Батыревского сельского поселения от 26.02.2019 № 10/3. Сроки реализации программы – 2019-2035 гг.

Цели муниципальной программы:

предупреждение возникновения и развития чрезвычайных ситуаций природного и техногенного характера, организация экстренного реагирования при чрезвычайных ситуациях природного и техногенного характера, организация аварийно-спасательных работ по ликвидации возникших чрезвычайных ситуаций природного и техногенного характера;

совершенствование организации профилактики чрезвычайных ситуаций природного и техногенного характера, пропаганды и подготовки населения по вопросам гражданской обороны, защиты от чрезвычайных ситуаций природного и техногенного характера и террористических акций;

повышение общего уровня безопасности, правопорядка и безопасности среды обитания;

создание комплексной информационной системы, обеспечивающей прогнозирование, мониторинг, предупреждение и ликвидацию возможных угроз, а также контроль устранения последствий чрезвычайных ситуаций и правонарушений

Для достижения указанных целей Программой предусматривается:

совершенствование организации профилактики ЧС, пропаганды и обучения населения по вопросам гражданской обороны (далее ГО), защиты от ЧС и террористических акций;

своевременное информирование населения Батыревского района Чувашской Республики о ЧС, мерах по обеспечению безопасности населения и территорий;

обучение населения Батыревского района в области гражданской защиты;

повышение эффективности взаимодействия органов местного самоуправления, подразделений территориальных органов федеральных органов исполнительной власти в Батыревском районе, организаций в вопросах профилактики терроризма и экстремизма

организация контроля над обстановкой на улице и в других общественных местах, своевременное реагирование на осложнение оперативной обстановки и оперативное управление силами и средствами, задействованными в охране общественного порядка

2.4. Муниципальная программа «Развитие физической культуры и спорта»

Муниципальная программа «Развитие физической культуры и спорта» на 2017-2020 годы утверждена постановлением администрации Батыревского сельского поселения от 26.02.2016 № 10/4.

Целями данной Программы являются:

создание условий, обеспечивающих развитие системы физической культуры и спорта путем пропаганды здорового образа жизни, повышение массовости занятий физической культурой и спортом среди всех возрастных групп населения, в том числе среди лиц с ограниченными возможностями здоровья;

повышение конкурентоспособности спортсменов сельского поселения на международных и всероссийских спортивных соревнованиях.

Достижение этой цели предполагает решение следующих задач:

повышение мотивации населения сельского поселения к систематическим занятиям физической культурой и спортом;

развитие спортивной инфраструктуры с использованием принципов государственно-частного партнерства;

обеспечение успешного выступления спортсменов сельского поселения на всероссийских и международных спортивных соревнованиях и совершенствование системы подготовки спортивного резерва.

2.5. Муниципальная программа «Управление муниципальными финансами и муниципальным долгом Батыревского сельского поселения Батыревского района Чувашской Республики»

Муниципальная программа «Управление муниципальными финансами и муниципальным долгом Батыревского сельского поселения Батыревского района Чувашской Республики» утверждена постановлением администрации Батыревского сельского поселения от 07.03.2019 № 12/1. Программа рассчитана на реализацию в 2019-2035 годах.

Цели Программы - обеспечение устойчивости и сбалансированности бюджетной системы, повышение бюджетного потенциала и эффективности бюджетных расходов, качества управления муниципальными финансами Батыревского сельского поселения Батыревского района; оптимизация долговой нагрузки на бюджет Батыревского сельского поселения Батыревского района.

Программой предусматривается:

совершенствование бюджетного процесса, внедрение современных информационно-коммуникационных технологий в управление муниципальными финансами, повышение качества и социальной направленности бюджетного планирования;

проведение ответственной бюджетной политики, способствующей обеспечению долгосрочной сбалансированности и устойчивости бюджетной системы, росту собственных доходов бюджета Батыревского сельского поселения Батыревского района;

повышение эффективности использования средств бюджета Батыревского сельского поселения Батыревского района, развитие гибкой и комплексной системы управления бюджетными расходами, увязанной с системой муниципального стратегического управления, путем интеграции методов проектного управления в муниципальные программы Батыревского сельского поселения Батыревского района Чувашской Республики и бюджетный процесс, обеспечение ориентации бюджетных расходов на достижение конечных социальноэкономических результатов, открытости и доступности информации об исполнении бюджета Батыревского сельского поселения Батыревского района;

развитие межбюджетных отношений, содействие повышению уровня бюджетной обеспеченности Батыревского сельского поселения Батыревского района;

эффективное управление муниципальным долгом Батыревского сельского поселения Батыревского района, поддержание достигнутых кредитных рейтингов, обеспечение своевременного исполнения долговых обязательств Батыревского сельского поселения Батыревского района;

оптимизация структуры и объема муниципального долга Батыревского сельского поселения, расходов на его обслуживание, осуществление заимствований в пределах ограничений, установленных Бюджетным кодексом Российской Федерации, эффективное использование рыночных механизмов заимствований.

2.6. Муниципальная программа «Модернизация и развитие сферы жилищно-коммунального хозяйства»

Муниципальная программа «Модернизация и развитие сферы жилищно-коммунального хозяйства» утверждена постановлением администрации Батыревского сельского поселения от 15.04.2019 № 21/2.

Целями Программы являются:

обеспечение населения питьевой водой, соответствующей требованиям безопасности и безвредности, установленным санитарно-эпидемиологическими правилами, в объеме, достаточном для жизнедеятельности;

улучшение состояния здоровья жителей и социально-экологической обстановки на территории Чувашской Республики;

создание условий для приведения коммунальной инфраструктуры в соответствие со стандартами качества, обеспечивающими комфортные и безопасные условия проживания населения;

повышение качества жилищно-коммунальных услуг со снижением к 2036 году аварийности на объектах коммунальной инфраструктуры в теплоснабжения, водоснабжения и водоотведения и повышением уровня удовлетворенности граждан

качеством таких услуг;

восстановление, охрана и рациональное использование источников питьевого водоснабжения.

Для достижения указанных целей Программой предусматривается решение следующих задач:

модернизация коммунальной инфраструктуры для сокращения будущих расходов на текущий ремонт и экономии энергоресурсов;

повышение эффективности работы коммунальных котельных, снижение потерь при транспортировке тепловой энергии;

привлечение частных инвестиций в модернизацию коммунальной инфраструктуры;

повышение эффективности работы системы по обращению с твердыми коммунальными отходами, стимулирование селективного отбора вторичного сырья из отходов потребления;

строительство и модернизация систем водоснабжения, водоотведения и очистки сточных вод в рамках реализации инвестиционных проектов;

повышение эффективности и надежности функционирования систем водообеспечения за счет реализации водоохраных, технических и санитарных мероприятий;

внедрение новых технологий обработки воды на водоочистных станциях;

предотвращение загрязнения источников питьевого водоснабжения;

увеличение использования газомоторного топлива.

2.7. Муниципальная программа «Развитие потенциала муниципального управления»

Муниципальная программа «Развитие потенциала муниципального управления» утверждена постановлением администрации Батыревского сельского поселения от 22.04.2019 № 25/1.

Цели муниципальной программы:

совершенствование системы муниципального управления Батыревского сельского поселения Батыревского района Чувашской Республики;

повышение эффективности и результативности деятельности муниципальных гражданских служащих Батыревского сельского поселения Батыревского района Чувашской Республики и муниципальных служащих в Чувашской Республике.

2.8. Муниципальная программа «Развитие потенциала природно-сырьевых ресурсов и обеспечение экологической безопасности»

Муниципальная программа «Развитие потенциала природно-сырьевых ресурсов и обеспечение экологической безопасности» утверждена постановлением администрации Батыревского сельского поселения от 22.04.2019 № 25/2.

Программа рассчитана на реализацию в 2019-2035 годах.

Целями муниципальной Программы являются:

обеспечение сбалансированного развития минерально-сырьевой базы для удовлетворения потребностей экономики Батыревского района в минерально-сырьевых ресурсах;

сохранение биологического разнообразия Батыревского района;

обеспечение защищенности населения и объектов экономики от негативного воздействия вод;

сохранение и восстановление водных объектов до состояния, обеспечивающего экологически благоприятные условия жизни населения;

повышение уровня экологической безопасности и улучшение состояния окружающей среды;

сохранение лесов, в том числе посредством их охраны, защиты, воспроизводства, лесоразведения

Для достижения указанных целей предусматривается решение следующих задач:

воспроизводство минерально-сырьевой базы и рациональное использование минерально-сырьевых ресурсов;

снижение угрозы исчезновения редких видов животных и восстановление численности природных популяций;

обеспечение сохранения и воспроизводства охотничьих ресурсов;

охрана водных объектов и увеличение их пропускной способности;

восстановление и экологическая реабилитация водных объектов;

предотвращение негативного воздействия вод;

защита населенных пунктов, объектов экономики и социальной инфраструктуры от подтопления и затопления за счет строительства новых и реконструкции существующих защитных сооружений;

повышение эксплуатационной надежности гидротехнических сооружений, в том числе бесхозяйных, путем их приведения к безопасному техническому состоянию;

сокращение негативного антропогенного воздействия на водные объекты;

обеспечение снижения негативного воздействия хозяйственной и иной деятельности на окружающую среду;

сохранение экологического и ресурсного потенциала лесов, их биологического разнообразия путем своевременного воспроизводства, поддержания состава и структуры лесного фонда, создание эффективной системы управления охраной лесов от пожаров.

2.9. Муниципальная программа «Развитие сельского хозяйства и регулирование рынка сельскохозяйственной продукции, сырья и продовольствия Батыревского сельского поселения Батыревского района Чувашской Республики» на 2019-2035годы

Муниципальная программа «Развитие сельского хозяйства и регулирование рынка сельскохозяйственной продукции, сырья и продовольствия Батыревского сельского поселения Батыревского района Чувашской Республики» на 2019-2035 годы утверждена постановлением администрации Батыревского сельского поселения от 22.04.2019 № 125/3.

Целями Программы являются:

- создание высокотехнологичного агропромышленного комплекса, обеспечивающего население качественной и экологически чистой продукцией;
- повышение конкурентоспособности производимой сельскохозяйственной продукции, создание благоприятной среды для развития и эффективного взаимодействия субъектов предпринимательской деятельности, повышения инвестиционной привлекательности агропромышленного комплекса;
- повышение финансовой устойчивости сельскохозяйственных товаропроизводителей;
- воспроизводство и повышение эффективности использования в сельском хозяйстве земельных и других природных ресурсов, а также экологизация производства;
- устойчивое развитие сельских территорий.

Для достижения указанных целей предусматривается решение следующих задач:

- стимулирование роста производства основных видов сельскохозяйственной продукции и производства пищевых продуктов;
- осуществление противоэпизоотических мероприятий в отношении карантинных и особо опасных болезней животных;
- поддержка развития инфраструктуры агропродовольственного рынка;
- повышение эффективности регулирования рынков сельскохозяйственной продукции, сырья и продовольствия;
- поддержка малых форм хозяйствования;
- повышение уровня рентабельности в сельском хозяйстве для обеспечения его устойчивого развития;
- повышение качества жизни населения района;
- стимулирование инновационной деятельности и инновационного развития агропромышленного комплекса;
- создание условий для эффективного использования земель сельскохозяйственного назначения;
- развитие мелиорации земель сельскохозяйственного назначения;
- экологически регламентированное использование в сельскохозяйственном производстве земельных, водных и других возобновляемых природных ресурсов, а также повышение плодородия почв до оптимального уровня.

2.10. Муниципальная программа «Цифровое общество Батыревского сельского поселения Батыревского района Чувашской Республики»

Муниципальная программа «Цифровое общество Батыревского сельского поселения Батыревского района Чувашской Республики» утверждена постановлением администрации Батыревского сельского поселения от 30.05.2029 № 35/1. Программа рассчитана до 2035 года.

Целью муниципальной Программы является создание условий для развития в сельском поселении информационного пространства с учетом потребностей общества в получении качественных и достоверных сведений на основе масштабного распространения информационно телекоммуникационных технологий

2.11. Муниципальная программа «Развитие строительного комплекса и архитектуры»

Муниципальная программа «Развитие строительного комплекса и архитектуры» утверждена постановлением администрации Батыревского сельского поселения от 30.05.2029 № 35/2 и рассчитана на реализацию в 2029-2035 годах.

Целями Программы являются:

формирование и обеспечение устойчивого развития территории Батыревского сельского поселения Батыревского района Чувашской Республики;

создание условий по сокращению административных барьеров и сроков оформления разрешительной документации в сфере строительства;

внесение в Единый государственный реестр недвижимости сведений о границах Батыревского сельского поселения Батыревского района Чувашской Республики;

создание и расширение в Батыревском сельском поселении Чувашской Республике скоординированного производства номенклатуры современных высококачественных, конкурентоспособных ресурсо- и энергосберегающих видов строительных материалов, изделий и конструкций в объеме, необходимом для планируемых темпов жилищного, социально-культурного, промышленного строительства, создания и реконструкции объектов инженерной и транспортной инфраструктуры, а также модернизации жилищного фонда Батыревского сельского поселения Батыревского района Чувашской Республики;

оценка потребности работодателей и спроса населения на вакантные места по строительным специальностям среднего профессионального и высшего образования.

Для достижения указанных целей планируется:

формирование системы документов территориального планирования, градостроительного зонирования;

мониторинг документов территориального планирования и контроль за

реализацией схемы территориального планирования Батыревского сельского поселения Батыревского района Чувашской Республики и республиканских нормативов градостроительного проектирования;

обеспечение планируемых объектов республиканского значения документацией по планировке территории;

обеспечение мониторинга своевременной актуализации и приведения в соответствие требованиям действующего законодательства документов территориального планирования и градостроительного зонирования муниципальных образований Чувашской Республики;

организация и проведение мероприятий, направленных на повышение качества архитектурной деятельности на территории Чувашской Республики;

создание и эксплуатация муниципальной информационной системы обеспечения градостроительной деятельности в Чувашской Республике;

снижение административной нагрузки на застройщиков, совершенствование нормативно - правовой базы и порядка регулирования в сфере жилищного строительства;

проведение мониторинга соответствия нормативных правовых актов органов местного самоуправления, касающихся проведения процедур в сфере жилищного строительства, законодательству Российской Федерации и законодательству Чувашской Республики;

описание местоположения границ Чувашской Республики в целях их отображения в схеме территориального планирования Чувашской Республики;

техническое перевооружение и модернизация действующих, а также создание новых ресурсосберегающих, экономически эффективных и экологически безопасных производств;

доведение количества специалистов строительных специальностей с высшим образованием, осуществляющих деятельность в организациях строительной отрасли Чувашской Республики, до 5000 человек.

2.12. Муниципальная программа «Обеспечение граждан в Батыревском районе доступным и комфортным жильем»

Муниципальная программа «Обеспечение граждан в Батыревском районе доступным и комфортным жильем» утверждена постановлением администрации Батыревского сельского поселения от 03.06.2019 № 39/1 и предусматривает достижение следующей цели: улучшение жилищных условий граждан в Батыревском районе путем увеличения объемов ввода жилья и стимулирования спроса на жилье.

Программой предусматривается:

совершенствование механизмов финансирования жилищного строительства;

предоставление государственной поддержки на приобретение жилья отдельным категориям граждан, в том числе молодым семьям и семьям с детьми.

Сроки реализации Программы – 2019-2035 годы.

2.13. Муниципальная программа «Развитие молодежной политики в Батыревском сельском поселении Батыревского района Чувашской Республики на 2022-2023 годы»

Муниципальная программа «Развитие молодежной политики в Батыревском сельском поселении Батыревского района Чувашской Республики на 2022-2023 годы» утверждена постановлением администрации Батыревского сельского поселения от 27.01.2022 № 04.

Целью Программы является создание условий для успешной социализации и эффективной самореализации молодых людей, воспитания гражданственности и патриотизма, поддержка талантливых детей и молодежи.

Для достижения указанной цели предусматривается решение следующих задач:

защита прав и законных интересов молодежи;
обеспечение равных условий для духовного, культурного, интеллектуального, психического, профессионального, социального и физического развития и самореализации молодежи;

создание условий для участия молодежи в политической, социально-экономической, научной, спортивной и культурной жизни общества;

повышение уровня межнационального (межэтнического) и межконфессионального согласия в молодежной среде;

формирование системы нравственных и смысловых ориентиров, позволяющих противостоять идеологии экстремизма, национализма, проявлениям ксенофобии, коррупции, дискриминации по признакам социальной, религиозной, расовой, национальной принадлежности и другим негативным социальным явлениям;

формирование культуры семейных отношений, поддержка молодых семей, способствующие улучшению демографической ситуации в Батыревском сельском поселении.

2.14. Программа комплексного развития социальной инфраструктуры Батыревского сельского поселения Батыревского района Чувашской Республики на 2017-2027 годы

Программа комплексного развития социальной инфраструктуры Батыревского сельского поселения Батыревского района Чувашской Республики на 2017-2020 годы утверждена постановлением администрации Батыревского сельского поселения от 01.12.2017 № 181.

Основной целью Программы является обеспечение развития социальной инфраструктуры сельского поселения, повышение уровня и качества жизни населения на территории Батыревского сельского поселения Батыревского района Чувашской Республики.

Для реализации указанной цели предусматривается осуществить:
ремонт помещения МБОУ «Батыревская СОШ № 1, № 2»;
ремонт помещений в Батыревском районном Культурно-досуговом центре;
ремонт помещений в Батыревской сельской библиотеке;
ремонт помещений в Батыревской врачебной амбулатории.

РАЗДЕЛ 3. Обоснование выбранного варианта размещения объектов местного значения поселения

3.1. Прогноз численности населения

В Батыревском муниципальном районе в последние десятилетия наблюдается стабильное падение численности населения, среднегодовой процент падения населения за последние 7 лет (с 2010 года) составляет -2,2% численности населения муниципального района в год. Это объясняется незначительным отрицательным естественным приростом населения при значительном миграционном оттоке населения. Так средняя величина естественного оттока за последние 6 лет составляет -0,03% численности района в год, а величина миграционного оттока населения -1,78% в год. Район находится на 3 месте в Чувашской Республике по величине миграционного оттока населения.

Схемой территориального планирования Чувашской Республики, утвержденной постановлением Кабинета Министров Чувашской Республики от 25 декабря 2017 г. № 522, в редакции, утвержденной постановлением Кабинета Министров Чувашской Республики от 01.12.2021 № 609, прогнозируется снижение численности населения Батыревского района с 32,9 тыс. чел. на 1 января 2020 года до 30,7 тыс. чел. на 1 января 2025 года, до 27,0 тыс. чел. на 1 января 2035 года и до 25,6 тыс. чел. на начало 2040 года, т.е. до 93,3, 82,0 и 77,7 процента соответственно.

Путем экстраполяции принимается, что на начало 2042 года население района

уменьшится до 77,0 процента.

Поскольку село Батырево является административным и социально-культурным центром района в последние годы появилась тенденция увеличения численности населения Батыревского сельского поселения. Предполагается, что в результате выполнения мероприятий, предусмотренных Комплексной программой социально-экономического развития Чувашской Республики на 2020-2025 гг., а также Стратегией социально-экономического развития Чувашской Республики до 2035 года на территории сельского поселения, произойдет некоторое увеличение численности населения к 2035-2042 годам.

Для предварительных расчетов принимается, что население Батыревского сельского поселения к 2025 году составит 101,0 процента от уровня 2020 года, к 2042 году - 115,6 процента.

Динамика численности населения Батыревского сельского поселения до 2042 года подготовлена с учетом данного обстоятельства и приведена в таблице № 13.

Таблица № 13

**Динамика численности населения
Батыревского муниципального района
и Батыревского сельского поселения**

Все население по состоянию на 1 января года	Ед. изм.	годы								
		существующее					прогноз			
		2017	2018	2019	2020	2021	2025	2035	2040	2042
1	2	3	4	5	6	7	8	9	10	11
Батыревский муниципальный район	чел.	34496	34055	33419	32878	32442	30675	26960	25546	25316
	%				100,0	98,7	93,3	82,0	77,7	77,0
Батыревское сельское поселение	чел.	5257	5249	5218	5190	5215	5250	5800	5900	6000
	%				100,0	100,5	101,0	111,7	113,7	115,6

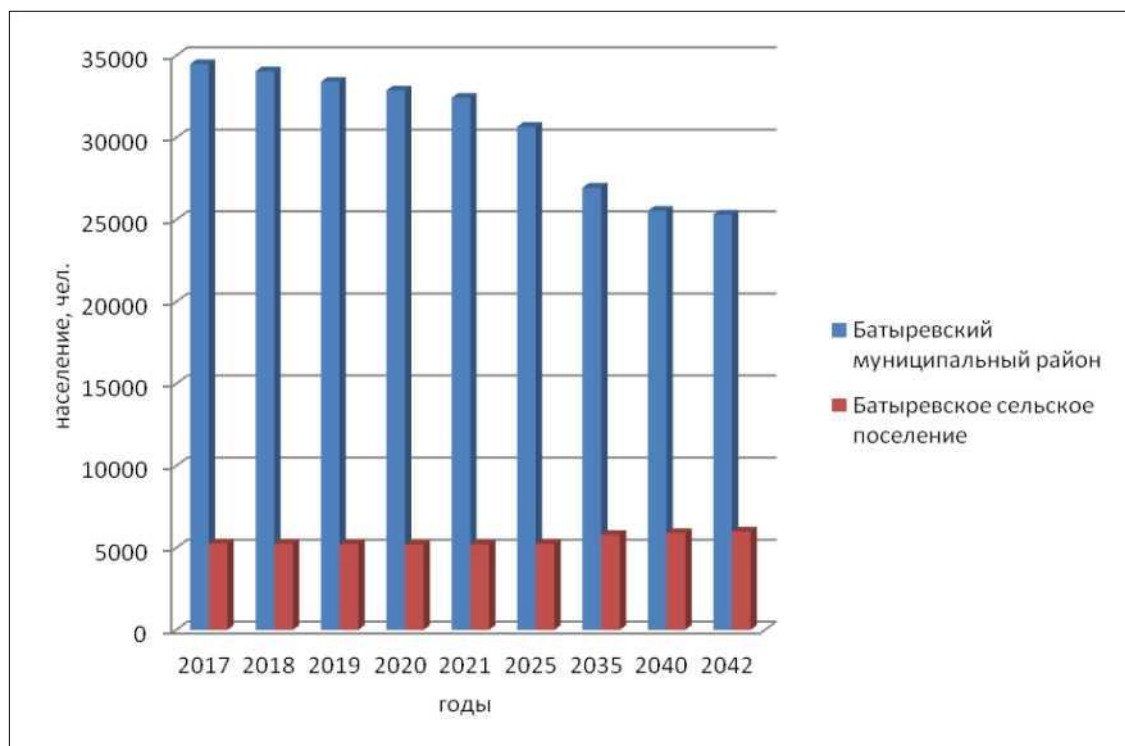


Рис. 14. Динамика численности населения Батыревского муниципального района и Батыревского сельского поселения

Таблица № 14

**Прогноз численности населения
Батыревского сельского поселения на 1 января 2042 г.***

	На 1 января 2021 года		На 1 января 2042 года	
	чел.	%%	чел.	%%
1	2	3	6	7
Все население	5215	100,0	6000	100,0
в том числе по возрастным группам:				
0-6	427	8,2	330	5,5
7-17	699	13,4	492	8,2
18-39	1064	20,4	1272	21,2
40-69	2373	45,5	2616	43,6
70 и старше	652	12,5	1290	21,5
Моложе трудоспособного возраста	1001	19,2	720	12,0
Трудоспособный возраст	2681	51,4	3204	53,4
Старше трудоспособного возраста	1533	29,4	2076	34,6

*Распределение населения по возрастным группам на 1 января 2042 года принято на основании «Демографического прогноза по Чувашской Республике» (<https://chuvash.gks/demog>)

3.2. Система расселения

Схемой территориального планирования Чувашской Республики, утвержденной постановлением Кабинета Министров Чувашской Республики от 25 декабря 2017 г. № 522, в редакции, утвержденной постановлением Кабинета Министров Чувашской Республики от 01.12.2021 № 609, установлено, что в сложившейся и планируемой системе расселения Чувашии основными транспортно-планировочными осями, вдоль которой сформировались полосы наиболее интенсивного хозяйственного освоения и сравнительно большая концентрация населения, являются:

меридиональная ось по автодороге Чебоксары - Цивильск - Канаш - Батырево - Шемурша;

водно-планировочная ось река Волга. На пересечении ее с меридиональной планировочной осью сформировался основной населенный и хозяйственный узел республики - Чебоксары/Новочебоксарск;

широтная ось по железной дороге (Москва) - Шумерля - Канаш - Тюрлема - (Казань).

Второстепенные транспортно-планировочные оси сформированы на автодорожных и железнодорожных коммуникациях, обеспечивающих связи частей республики между собой и с рядом внешних направлений, на основе которых также сформированы региональные оси расселения:

участки автодороги федерального значения «Волга» Никольское - Чебоксары и Цивильск - Тюрлема;

участок автодороги федерального значения «Вятка»;

автодорога регионального значения Чебоксары - Шумерля - Алатырь;

автодороги регионального значения направления Никольское - Ядрин - Шумерля;

автодороги регионального значения направления Ядрин - Вурнары - Ибреси - Комсомольское - Яльчики;

участок железной дороги Канаш - Ибреси - Алатырь;

автодороги регионального значения направления Батырево - Алатырь;

автодороги регионального значения направления Кугеси - Мариинский Посад.

Структура опорных центров хозяйственной деятельности определяет рекомендуемый спектр и масштаб проектного развития градообразующей сферы населенных мест, частично сложившийся, частично - планируемый к реализации при соответствующих инвестиционных предпосылках.

Территориальной комплексной схемой градостроительного планирования развития территории Батыревского района Чувашской Республики перспективная планировочная структура определена главными и второстепенными планировочными осями. В сложившейся планировочной структуре района выделяются транспортные связи меридионального и широтного направлений. Район

по центру трассируется участком автомобильной дороги А-151 «Цивильск-Ульяновск», идущей в меридиональном направлении, которая образует главную планировочную транспортную ось. Наиболее интенсивное развитие должны получить населенные пункты, расположенные на этой оси: Батырево, Шыгырдан, Долгий Остров. Второстепенную транспортную планировочную ось образуют участки автомобильных дорог 97 ОП РЗ 97К-004 «Калинино-Батырево-Яльчики» и 97 ОП РЗ 97К-017 «Калинино-Батырево-Яльчики» - Большое Чеменево - «Шемурша-Сойгино-Алтышево», проходящих в широтном направлении. Эти дороги создают планировочную структуру, которой подчинены остальные транспортные связи.

Принятая на территории республики система расселения строится по ранговому принципу:

- республиканский опорный центр;
- опорные центры зональных систем расселения;
- центры групповых систем расселения;
- центры местных систем расселения.

В формировании перспективной системы расселения в Батыревском районе положены следующие принципы:

- опорным центром системы расселения района, как и в настоящее время, является с. Батырево;
- подцентром системы - с. Первомайское;
- опорные пункты - с.с. Тарханы, Тойси, Сугуты.

Дальнейшее формирование системы расселения района должно идти по пути усиления межселенных связей с её центром, повышения его значения, как организационно-хозяйственного центра района, центра культурно-бытового обслуживания населения учреждениями и предприятиями периодического пользования, а также центра по переработке сельскохозяйственной продукции.

Территориальная близость других населенных пунктов к выбранным «точкам основного роста» позволила выявить границы внутрирайонной системы расселения. В Батыревском районе выявлено пять внутрирайонных систем расселения: Батыревская, Первомайская, Торханская, Тойсинская и Сугутская. В Сугутской подсистеме в дальнейшем, предвидится появление второго опорного пункта - Алманчиково. Отдельные островки автономных населенных пунктов в лесах включаются по линии транспортного сообщения в соответствующие подсистемы расселения.

Настоящим генеральным планом предусматривается сохранение данной системы расселения.

3.3. Определение резервных территорий для градостроительного развития населенного пункта

С учетом предполагаемого увеличения численности населения сельского поселения к 2042 году до 6000 чел. с 5215 чел. на 1 января 2021 года генеральным планом предусматриваются территории, предлагаемые для резервирования в целях градостроительного развития населенного пункта. Площадь резервных территорий принимается исходя из следующих показателей:

увеличение численности населения к 2042 году - 785 чел.;
прогнозируемый средний размер семьи - 3,1 чел.;
прогнозируемое количество семей - 253;
количество индивидуальных жилых домов (равно количеству семей) - 253;
средняя площадь земельного участка при доме 1200 кв.м;
площадь селитебной территории, приходящаяся на 1 индивидуальный жилой дом (с учетом территорий общего пользования и территорий, предназначенных для размещения объектов социально-бытового и коммунального обслуживания) - 0,20 га. Следовательно, ориентировочная площадь резервируемой территории для нового индивидуального жилищного строительства должна составлять:

$$0,20 \times 253 = 50,6 \text{ (га).}$$

Генеральным планом предусматривается резервирование территорий для градостроительного развития с. Батырево восточнее села на площади 51,0 га на части земельных участков с кадастровыми номерами 21:08:240301:86 и 21:08:240301:87. Категория земель - земли сельскохозяйственного назначения, разрешенное использование - для сельскохозяйственного производства, форма собственности - не установлена.

3.4. Функциональное зонирование территории

Функциональное зонирование территории сельского поселения предполагает разделение территории сельского поселения на функциональные зоны, для которых определяются границы и их функциональное назначение с целью для создания комфортной среды и достижения оптимального баланса функциональных зон по отношению друг к другу.

В границах сельского поселения установлены следующие функциональные зоны:

зона застройки индивидуальными жилыми домами (код 701010101*);
зона застройки малоэтажными жилыми домами (до 4 этажей, включая мансардный) (код 701010102);
многофункциональная общественно-деловая зона (код 701010301);

** Кодовые обозначения приняты в соответствии с Требованиями к описанию и отображению в документах территориального планирования объектов федерального значения, объектов регионального значения, объектов местного значения, утвержденными приказом Минэкономразвития России от 09.01.2018 № 10*

зона специализированной общественной застройки (код 701010302);
производственная зона (код 701010401);
зона инженерной инфраструктуры (код 701010404);
зона транспортной инфраструктуры (код 701010405);
зона сельскохозяйственных угодий (код 701010501);
производственная зона сельскохозяйственных предприятий (код 701010503);
зона озелененных территорий общего пользования (лесопарки, парки, сады, скверы, бульвары, городские леса) (код 701010601);
зона кладбищ (код 701010701);
зона складирования и захоронения отходов (код 701010702);
иные зоны (код 701011000).

Зона застройки индивидуальными жилыми домами предназначена для преимущественного размещения жилищного фонда и может включать следующие основные типы жилых домов:

индивидуальные жилые дома - отдельно стоящие здания, количеством надземных этажей не более чем три, высотой не более двадцати метров, которые состоят из комнат и помещений вспомогательного использования, предназначенных для удовлетворения гражданами бытовых и иных нужд, связанных с их проживанием в таких зданиях, не предназначенные для раздела на самостоятельные объекты недвижимости;

блокированная жилая застройка - жилые дома, имеющие одну или несколько общих стен с соседними жилыми домами (количеством этажей не более чем три, при общем количестве совмещенных домов не более десяти и каждый из которых предназначен для проживания одной семьи, имеет общую стену (общие стены) без проемов с соседним домом или соседними домами, расположен на отдельном земельном участке и имеет выход на территорию общего пользования);

объекты обслуживания жилой застройки, если их размещение необходимо для обслуживания жилой застройки, а также связано с проживанием граждан, не причиняет вреда окружающей среде и санитарному благополучию, не нарушает права жителей, не требует установления санитарной зоны.

Генеральным планом предусматривается создание зоны застройки индивидуальными жилыми домами на земельных участках с кадастровыми номерами 21:08:240216:104; 21:08:240216:210 и 21:08:240216:211, расположенных по ул. Южная с. Батырево.

Зона застройки малоэтажными жилыми домами предназначена для размещения малоэтажных многоквартирных домов (многоквартирные дома высотой до 4 этажей, включая мансардный), обустройства спортивных и детских

площадок, площадок для отдыха, размещения объектов обслуживания жилой застройки во встроенных, пристроенных и встроено-пристроенных помещениях малоэтажного многоквартирного дома, если общая площадь таких помещений в малоэтажном многоквартирном доме не составляет более 15 % общей площади

помещений дома.

Генеральным планом предусматривается создание зоны застройки малоэтажными жилыми домами на площади 44224 кв.м на земельных участках с кадастровыми номерами 21:08:240301:7; 21:08:240301:89; 21:08:240301:90; 21:08:240301:91; 21:08:240301:92; 21:08:240301:515, расположенных восточнее с. Батырево.

Многофункциональная общественно-деловая зона предназначена для размещения объектов капитального строительства в целях обеспечения удовлетворения бытовых, социальных и духовных потребностей человека. Здесь могут размещаться здания, предназначенные для размещения органов государственного и общественного управления, объекты, предназначенные для коммунального обслуживания, социального обслуживания, бытового обслуживания, культурного развития, религиозного использования, общественного и делового управления, предпринимательства. К основным видам разрешенного использования земельных участков в данной зоне является также малоэтажная многоквартирная жилая застройка.

Зона специализированной общественной застройки предназначена для размещения объектов капитального строительства, специализирующихся на оказании населению ограниченного вида услуг: дошкольное, начальное, среднее общее, среднее и высшее профессиональное образование, культурное развитие, медицинское обслуживание, спорт, религиозное использование, которые являются основными видами разрешенного использования земельных участков, конкретно предусмотренных для размещения этих объектов. В данной зоне также могут размещаться объекты вспомогательного назначения, являющиеся дополнительными по отношению к основным видам разрешенного использования и осуществляемые свои функции совместно с ними.

Производственная зона выделена для осуществления производственной деятельности. Здесь размещаются объекты капитального строительства в целях добычи полезных ископаемых, их переработки, изготовления вещей промышленным способом.

Зона инженерной инфраструктуры предназначена для размещения и функционирования зданий и сооружений, обеспечивающих поставку воды, тепла, электричества, газа, отвод канализационных стоков, очистку и уборку объектов недвижимости (котельных, водозаборов, очистных сооружений, насосных станций, водопроводов, линий электропередач, трансформаторных подстанций, газопроводов, линий связи, телефонных станций, канализаций, стоянок, гаражей и мастерских для уборочной и аварийной техники, сооружений, необходимых для сбора и плавки снега).

Зона транспортной инфраструктуры предназначена для размещения и

функционирования сооружений и коммуникаций внешнего и индивидуального транспорта, а также включают территории, подлежащие благоустройству с учетом технических и эксплуатационных характеристик таких сооружений и коммуникаций, в том числе для создания санитарно-защитных зон. В зоне транспортной инфраструктуры размещаются автомобильные дороги республиканского и местного значения в границах их полос отвода, улично-дорожная сеть населенных пунктов, объекты дорожного сервиса.

Зона сельскохозяйственных угодий предназначена для осуществления хозяйственной деятельности на сельскохозяйственных угодьях, связанной с выращиванием зерновых и иных сельскохозяйственных культур и овощеводством, сенокошением, выпасом сельскохозяйственных животных, ведением личного подсобного хозяйства на полевых участках без права возведения объектов капитального строительства.

Производственная зона сельскохозяйственных предприятий выделена с целью обеспечения правовых условий использования территории для размещения зданий и сооружений, используемых для содержания и разведения сельскохозяйственных животных, производства, хранения и первичной обработки сельскохозяйственной продукции, а также размещения машинно-тракторных и ремонтных станций, ангаров и гаражей для сельскохозяйственной техники, амбаров, водонапорных башен, трансформаторных станций и иного технического оборудования, используемого для ведения сельского хозяйства.

Зона озелененных территорий общего пользования (лесопарки, парки, сады, скверы, бульвары, городские леса) организована в границах населенного пункта, в основном, на территориях, прилегающих к естественным и искусственным водным объектам и предназначена для организации отдыха населения, физкультурно-оздоровительной и спортивной деятельности граждан в зеленом окружении и создания благоприятной среды в застройке населенного пункта. К зоне озелененных территорий общего пользования относятся, парки, скверы, бульвары. Здесь могут размещаться площадки для занятий спортом, летние театры, эстрады, малые архитектурные формы, бассейны, фонтаны и инфраструктура для отдыха населения.

Зона кладбищ выделена с целью обеспечения правовых условий использования территорий, предназначенных для размещения кладбищ, крематориев и мест захоронения; размещения соответствующих культовых сооружений; осуществления деятельности по производству продукции ритуально-обрядового назначения.

Зона складирования и захоронения отходов организована на земельных участках объекта размещения отходов, а также ликвидированных скотомогильников. Генеральным планом предусматривается расширение зоны складирования и захоронения отходов за счет включения в указанную зону земельного участка с

кадастровым номером 21:08:240101:230, площадью 50003 кв.м.

Иные зоны предусмотрены в целях размещения объектов капитального строительства, предназначенных для обеспечения деятельности в области гидрометеорологии и смежных с ней областях.

РАЗДЕЛ 4. Предложения по созданию и размещению объектов местного значения Батыревского сельского поселения

Объекты местного значения - это объекты капитального строительства, иные объекты, территории, которые необходимы для осуществления органами местного самоуправления полномочий по вопросам местного значения и в пределах переданных государственных полномочий в соответствии с федеральными законами, законом субъекта Российской Федерации, уставами муниципальных образований и оказывают существенное влияние на социально-экономическое развитие муниципальных районов, поселений, городских округов.

Уставом Батыревского сельского поселения к полномочиям сельского поселения отнесено решение ряда вопросов местного значения, в том числе:

организация в границах Батыревского сельского поселения тепло- и водоснабжения населения, водоотведения, снабжения населения топливом;

дорожная деятельность в отношении автомобильных дорог местного значения в границах населенных пунктов Батыревского сельского поселения и обеспечение безопасности дорожного движения на них, включая создание и обеспечение функционирования парковок (парковочных мест), осуществление муниципального контроля за сохранностью автомобильных дорог местного значения в границах населенных пунктов Батыревского сельского поселения, а также осуществление иных полномочий в области использования автомобильных дорог и осуществления дорожной деятельности в соответствии с законодательством Российской Федерации;

участие в предупреждении и ликвидации последствий чрезвычайных ситуаций в границах Батыревского сельского поселения;

создание условий для обеспечения жителей Батыревского сельского поселения услугами связи, общественного питания, торговли и бытового обслуживания;

создание условий для организации досуга и обеспечения жителей Батыревского сельского поселения услугами организаций культуры;

обеспечение условий для развития на территории Батыревского сельского поселения физической культуры, школьного спорта и массового спорта, организация проведения официальных физкультурно-оздоровительных и спортивных мероприятий Батыревского сельского поселения;

создание условий для массового отдыха жителей Батыревского сельского поселения и организация обустройства мест массового отдыха населения, включая обеспечение свободного доступа граждан к водным объектам общего пользования и

их береговым полосам;

участие в организации деятельности по сбору (в том числе разделному сбору) и транспортированию твердых коммунальных отходов;

организация благоустройства территории Батыревского сельского поселения (включая освещение улиц, озеленение территории, установку указателей с наименованиями улиц и номерами домов, размещение и содержание малых архитектурных форм);

организация ритуальных услуг и содержание мест захоронения;

содействие в развитии сельскохозяйственного производства, создание условий для развития малого и среднего предпринимательства.

В целях решения указанных вопросов необходимо создание объектов местного значения. Предложения по созданию новых и развитию существующих объектов местного значения в областях, подведомственных органам местного самоуправления Батыревского сельского поселения, приведены в таблицах №№ 15-19, исходя из прогнозируемой численности населения на 2040 год.

4.1. Объекты местного значения в области инженерной и транспортной инфраструктур

Перечни мероприятий по строительству и реконструкции систем электро-, тепло-, газо-, водоснабжения и водоотведения, объектов, используемых для утилизации, обезвреживания и захоронения твердых бытовых отходов, которые предусмотрены соответственно схемами и программами развития единой национальной (общероссийской) электрической сети на долгосрочный период, генеральной схемой размещения объектов электроэнергетики, федеральной программой газификации, соответствующими межрегиональными, региональными программами газификации, схемами теплоснабжения, схемами водоснабжения и водоотведения, программами в области обращения с отходами, должны быть установлены программой комплексного развития систем коммунальной инфраструктуры сельского поселения.

4.1.1. Электроснабжение

Электроснабжение Батыревского сельского поселения осуществляется от Чувашской энергосистемы через электроподстанцию «Шемурша» 110/35/10 кВ, распределение электроэнергии между потребителями сельского поселения осуществляется на напряжении 10 кВ через трансформаторные подстанции (ТП).



Рис. 15. Село Батырево. Трансформаторная подстанция (фото: АМ «Мой город»)

В соответствии с нормативами укрупненные показатели электропотребления принимаются по таблице № 15.

Таблица № 15

Укрупненные показатели электропотребления

Степень благоустройства поселений	Электропотребление, кВт-ч/год на 1 чел.	Использование максимума электрической нагрузки, ч/год
Сельские поселения (без кондиционеров): не оборудованные стационарными электроплитами	950	4100
оборудованные стационарными электроплитами (100 % охвата)	1350	4400

Для электроснабжения сельского поселения должна быть разработана отдельная схема электроснабжения на основе Схемы и программы перспективного развития электроэнергетики Чувашской Республики на 2019-2023 годы (утверждена распоряжением Главы Чувашской Республики от 17.04.2018 № 141-рп) с учетом анализа роста перспективных электрических нагрузок.

При развитии систем электроснабжения на перспективу, в том числе реконструкции сетевых объектов, электрические сети следует проектировать с учетом перехода на более высокие классы среднего напряжения (с 6-10 кВ на 20-35 кВ). До разработки Схемы перспективного развития электрических сетей Чувашской Республики напряжением 35-20 и 6-10 кВ вопрос перевода сетей среднего напряжения на более высокий класс напряжений должен решаться при подготовке проектной документации на объекты электроснабжения на основе соответствующего технико-экономического обоснования.

Для высоковольтных линий электропередачи устанавливаются охранные зоны, размеры которых приведены в разделе 5.3. «Охранные зоны и придорожные полосы объектов транспортной и инженерной инфраструктур» настоящего тома.

Данным генеральным планом предусматривается ремонт и реконструкция всех объектов местного значения в области электроснабжения - трансформаторных подстанций и линий электропередачи, переход на энергосберегающие установки, обеспечивающие экономию электрической энергии, а также строительство и модернизация оборудования и сетей в целях подключения новых потребителей в микрорайоне «Южный».

4.1.2. Теплоснабжение

В настоящее время теплоснабжение усадебных жилых домов осуществляется от индивидуальных источников теплоснабжения, работающих на газовом топливе, многоквартирных домов и общественных зданий - от отдельно стоящих, встроенных или встроено-пристроенных котельных. Число источников теплоснабжения в 2020 году составило 19 единиц, протяженность тепловых и паровых сетей в двухтрубном исчислении 2,29 км, из них нуждающихся в замене 0,21 км.

Генеральным планом существующая система теплоснабжения Батыревского сельского поселения сохраняется. Предусматривается строительство новой блочно-модульной котельной для теплоснабжения муниципального бюджетного детского образовательного учреждения «Василек».

4.1.3. Газоснабжение

Проектирование, строительство, капитальный ремонт, расширение и техническое перевооружение сетей газораспределения и газопотребления должны осуществляться в соответствии со схемами газоснабжения, разработанными в составе федеральной, межрегиональных и региональных программ газификации в целях обеспечения предусматриваемого этими программами уровня газификации жилищно-коммунального хозяйства, промышленных и иных организаций.

В настоящее время централизованным газоснабжением в Батыревском сельском поселении пользуется все население. Природный газ подается по газопроводу-отводу от магистрального газопровода Уренгой-Помары-Ужгород через ГРС «Батырево». На территории сельского поселения имеются газорегуляторные пункты (ГРП), одиночное протяжение уличной газовой сети в 2020 году составило 43,4 км.

Настоящим генеральным планом приняты укрупненные показатели минимального уровня потребления газа - 31 куб.м в месяц на 1 человека при теплоте сгорания газа 34 МДж/кв.м (8000 ккал/куб.м) и при горячем водоснабжении от газовых водонагревателей, что составляет на прогнозируемую численность населения 6000 чел. 186,0 тыс.куб.м в месяц. С учетом расхода газа на нужды предприятий торговли, предприятий бытового обслуживания непромышленного характера и т.п. (без учета расходов на технологические нужды производственных объектов) в размере 5 процентов суммарного расхода теплоты на жилые здания общий расход газа составит 195,3 тыс.куб.м в месяц.

Генеральным планом предусматривается:
обеспечение надежности газоснабжения потребителей;
своевременная перекладка газовых сетей и замена оборудования;
повышение уровня обеспеченности приборным учетом потребителей в жилищном фонде;
строительство газорегуляторного пункта и сетей газоснабжения для подключения новых потребителей в микрорайоне «Южный».

4.1.4. Водоснабжение

Источником питьевого водоснабжения в Батыревском сельском поселении являются артезианские скважины. Одиночное протяжение уличной водопроводной сети в 2020 году достигла 15,7 км. Однако, требуется капитальный ремонт водонапорных башен и водозаборных скважин. Качество подаваемой населению воды не соответствует требованиям СанПиН 2.1.4.1074-01 «Питьевая вода. Гигиенические требования к качеству воды централизованных систем питьевого водоснабжения. Контроль качества». Необходима замена оборудования станции водоочистки в с. Батырево. В настоящее время разрабатывается проектная документация «Модернизация станции водоочистки в с. Батырево».

Генеральным планом предусматривается строительство локальных станций водоподготовки на одиночных скважинах с водопроводными сетями, капитальный ремонт водозаборных скважин и водонапорных башен, а также строительство водопровода в микрорайоне «Южный» (8,4 км).

В перспективе водоснабжение села Батырево, как и всех других населенных пунктов Батыревского, Шемуршинского и Комсомольского районов планируется осуществить от групповой системы водоснабжения с использованием поверхностных вод реки Карла. Водоохранилище на реке Карла построено в Шемуршинском районе возле села Трехбалтаево. Объем водоохранилища составляет 15,9 млн. куб. метров.

Расчетные показатели водопотребления приведены в таблицах № 16, 17.

Таблица № 16

**Удельное среднесуточное (за год) водопотребление
на хозяйственно-питьевые нужды населения**

Степень благоустройства районов жилой застройки	Удельное хозяйственно-питьевое водопотребление в населенных пунктах на одного жителя среднесуточное (за год), л/сут.
1	2
Застройка зданиями, оборудованными внутренним водопроводом и канализацией:	
без ванн	125 - 160
с ванными и местными водонагревателями	160 - 230
с централизованным горячим водоснабжением	230 - 350
Районы застройки зданиями с водопользованием из водоразборных колонок	30 - 50

Таблица № 17

**Расчет водопотребления
на хозяйственно-бытовые нужды**

	Прогнозируемая численность населения, чел.	Принятая норма водопотребления, л/сут. чел.	Водопотребление, куб.м/сут.
1	2	3	4
Батыревское сельское поселение	6000	180	1080,0
Всего:	6000		1080,0

Для хозяйственно-питьевых водопроводов должны максимально использоваться имеющиеся ресурсы подземных вод (пополняемых источников), удовлетворяющих санитарно-гигиеническим требованиям. Использование подземных вод или поверхностных вод питьевого качества для нужд, не связанных с хозяйственно-питьевым водоснабжением, как правило, не допускается. В районах, где отсутствуют необходимые поверхностные водоисточники и имеются достаточные запасы подземных вод питьевого качества, допускается использование этих вод на производственные и поливочные нужды с разрешения органов по регулированию использования и охране вод.

Водопроводные сети проектируются кольцевыми. Тупиковые линии водопроводов допускается применять:

для подачи воды на производственные нужды - при допустимости перерыва в водоснабжении на время ликвидации аварии;

для подачи воды на хозяйственно-питьевые нужды - при диаметре труб не более 100 миллиметров;

для подачи воды на противопожарные или на хозяйственнопротивопожарные нужды независимо от расхода воды на пожаротушение - при длине линий не более 200 метров.

Кольцевание наружных водопроводных сетей внутренними водопроводными сетями зданий и сооружений не допускается.

Проект зоны санитарной охраны должен быть составной частью проекта хозяйственно-питьевого водоснабжения и разрабатываться одновременно с последним. Для действующих водопроводов, не имеющих установленных зон санитарной охраны, проект зон санитарной охраны разрабатывается специально. Решение о возможности организации зон санитарной охраны принимается на стадии подготовки проекта планировки территории, когда выбирается источник водоснабжения.

Вокруг водопроводных сооружений, проектируемых на просадочных грунтах, следует устраивать водонепроницаемые отмостки с уклоном 0,03 от сооружений. Ширина отмостки, метров, должна быть для:

емкостных сооружений в грунтовых условиях:

I типа по просадочности - 1,5;

II типа по просадочности - 2;

градирен и брызгальных бассейнов - 5;

водонапорных башен - 3.

4.1.5. Водоотведение

Жилая и общественная застройка населенных пунктов, включая индивидуальную отдельно стоящую и блокированную жилую застройку с участками, а также производственные объекты должны быть обеспечены централизованными

или децентрализованными системами водоотведения.

Удельное среднесуточное водоотведение бытовых сточных вод принимается равным удельному среднесуточному водопотреблению, т.е. 1080,0 куб.м/сут. Выбор системы водоотведения (раздельная, полураздельная или комбинированная) следует осуществлять в составе проекта планировки территории на основе технико-экономического сравнения вариантов в учете исключения сбросов неочищенных вод в водоемы при раздельной канализации.

Сточные воды отводятся в существующие канализационные очистные сооружения, расположенные северо-западнее с. Батырево. В 2021 году выполнена реконструкция указанных очистных сооружений.

Генеральным планом предусматривается строительство канализационных сетей в микрорайоне «Южный», а также организация сбора и транспортировки сточных вод от неканализованных зданий для их очистки и утилизации.

4.1.6. Автомобильные дороги

В целях устойчивого развития сельского поселения решение транспортных проблем предполагает создание развитой транспортной инфраструктуры внешних связей и обеспечение высокого уровня сервисного обслуживания автомобилистов.

В настоящее время в Батыревском сельском поселении имеются автомобильные дороги местного значения (подъезды и автомобильные дороги в границах населенного пункта). Протяженность автомобильных дорог общего пользования местного значения сельского поселения в 2020 году составила 26,9 км, из них с твердым покрытием 18,3 км, с усовершенствованным покрытием 6,9 км.

В генеральном плане предусматривается единая система транспорта и улично-дорожной сети в увязке с планировочной структурой населенного пункта и прилегающей к нему территории, обеспечивающую удобные, быстрые и безопасные связи со всеми функциональными зонами, объектами, расположенными в рекреационной зоне, объектами внешнего транспорта и автомобильными дорогами общей сети. Предусматривается также строительство новых дорог в границах населенного пункта, а также автомобильных стоянок у жилых и общественных зданий.

4.2. Объекты местного значения в области социального и культурно-бытового обслуживания

4.2.1. Физическая культура и массовый спорт

По данным Росстата в Батыревском сельском поселении в 2020 году имелись 21 спортивное сооружение, в том числе 1 стадион с трибунами, 5 плоскостных спортивных сооружения, 6 спортивных залов и 2 плавательных бассейна, находящиеся в муниципальной собственности, что соответствует местным нормативам градостроительного проектирования. Генеральным планом предусматривается реконструкция и капитальный ремонт стадиона «Паттар». Создание новых объектов в области физкультуры и массового спорта не планируется.

4.2.2. Образование

В сельском поселении имеется 4 муниципальных бюджетных дошкольных образовательных учреждения (объекты местного значения муниципального района):

- детский сад «Центральный» (пр.Ленина, 4) на 120 мест;
- детский сад «Солнышко» (ул.Мичурина, 20) на 120 мест;
- детский сад «Василек» (ул.Мичурина, 25) на 180 мест;
- детский сад «Сказка» (пр.Ленина, 18) на 240 мест.

Общее количество мест в дошкольных образовательных организациях составляет 660.

Согласно прогнозу численности населения сельского поселения (см. раздел 3.1 на стр. 58) количество детей в возрасте 0-6 лет к 2042 году составит 330 человек. Согласно местным нормативам градостроительного проектирования* на 100 детей в возрасте от 0 до 7 лет требуется 45 мест, следовательно, на 330 детей потребуется 148 мест. Вместимость существующих дошкольных образовательных организаций обеспечивает прогнозируемую потребность в дошкольных учреждениях.

Генеральным планом предусматривается капитальный ремонт МБДОУ «Солнышко».

Согласно вышеуказанным местным нормативам градостроительного проектирования пешеходная доступность до дошкольных организаций должна составлять не более 500 метров. В то же время расстояние от застраиваемого микрорайона «Южный» до ближайшего детского сада «Василек» составляет более 500 метров. Учитывая данное обстоятельство генеральным планом предусматривается строительство в этом микрорайоне еще одной дошкольной образовательной организации.

*http://gov.cap.ru/SiteMap.aspx?id=2664449&gov_id=293



Рис. 16. Детский сад «Сказка» (<https://foto.cheb.ru/>)

В Батыревском сельском поселении имеются две общеобразовательные школы, являющиеся объектами местного значения муниципального района. Численность учащихся в этих школах в 2019-2020 учебном году составила 1502 человека.

Муниципальное бюджетное образовательное учреждение «Батыревская средняя школа № 1», самая большая школа в Батыревском районе, берет свое начало в 1934 году. Она создана на базе Школы Колхозной Молодежи. Вместимость школы составляет 800 учащихся. Кроме села Батырево школу посещают ученики из других населенных пунктов района.

По данным сайта общеобразовательной школы* фактическое количество обучающихся в данной школе в 2019-2020 учебном году составило 1047 учеников.

В муниципальном бюджетном образовательном учреждении «Батыревская средняя общеобразовательная школа № 2» в 2019-2020 учебном году в 20 классах обучались 455 учеников.

Согласно местным нормативам градостроительного проектирования на 100 детей в возрасте от 7 до 18 лет требуется 93,7 ученических мест. По прогнозу численности населения сельского поселения (см. раздел 3.1 на стр. 58) количество детей в возрасте 7-17 лет к 2042 году составит 492 человека. Следовательно, для

*http://bat1-batyr.moy.su/index/osnovnye_svedeniya/0-4

такого количества детей потребуется 461 ученическое место. Таким образом, потребность в общеобразовательных учреждениях для школьников, проживающих в с. Батырево (без учета количества школьников из других населенных пунктов), удовлетворяется существующими школами.

Генеральным планом предусматривается:
капитальный ремонт общеобразовательных организаций;
строительство физкультурно-спортивной площадки МБОУ «Батыревская средняя общеобразовательная школа № 2».

Организацией дополнительного образования в Батыревском сельском поселении является муниципальное бюджетное учреждение дополнительного образования «Батыревская детская школа искусств» (объект местного значения муниципального района). По данным сайта школы* в ней обучаются 486 детей. Школа реализует образовательные программы:

дополнительная предпрофессиональная общеобразовательная программа в области музыкального искусства «Народные инструменты» (баян, гитара, аккордеон), «Музыкальный фольклор» - сроки обучения 8 лет;

дополнительная предпрофессиональная общеобразовательная программа в области изобразительного искусства «Живопись» - срок обучения 5 лет;

дополнительные общеобразовательные общеразвивающие программы в области изобразительного искусства «Живопись», музыкального искусства «Фортепиано», «Баян, Гитара, Аккордеон», «Фольклор», «Хоровое пение», «Сольное пение», хореографического искусства «Хореографическое творчество».

Школа имеет девять структурных подразделений, расположенных в сельских поселениях района.

Генеральным планом предусматривается реконструкция объекта в рамках реализации мероприятий по модернизации региональных и муниципальных детских школ искусств.

4.2.3. Здоровоохранение

Объекты местного значения Батыревского сельского поселения в области здравоохранения отсутствуют. Имеющиеся объекты здравоохранения являются объектами регионального значения.

4.2.4. Культура и искусство

Из объектов местного значения в области культуры и искусства в Батыревском сельском поселении имеются Культурно-досуговый центр со

*<http://www.dshi-batyr.edu21.cap.ru/?t=eduid&eduid=4904>

зрительным залом на 400 мест и централизованная библиотечная система (объекты местного значения муниципального района). Генеральным планом предусматривается капитальный ремонт Культурно-досугового центра. Строительство новых объектов в области культуры и искусства не предусматривается.

4.3. Объекты местного значения в иных областях в связи с решением вопросов местного значения

4.3.1. Организация сбора и вывоза твердых бытовых отходов и мусора

Проектирование санитарной очистки территорий поселений должно осуществляться в составе проектов планировки территории и обеспечивать во взаимосвязи с системой канализации сбор и утилизацию (удаление, обезвреживание) бытовых и производственных отходов с учетом экологических и ресурсосберегающих требований.

В проекте планировки территории следует предусматривать мероприятия по регулярному мусороудалению – санитарной очистке (сбор, хранение, транспортировка и утилизация отходов потребления, строительства и производства), летней и зимней уборке территории с вывозом снега и мусора с проезжей части проездов и улиц в места, установленные органами местного самоуправления.

Объектами санитарной очистки являются: придомовые территории, территории объектов культурно-бытового назначения, предприятий, учреждений и организаций, уличные и микрорайонные проезды, парки, скверы, площади и иные территории общего пользования, места отдыха.

Специфическими объектами очистки ввиду повышенного эпидемического риска и опасности для здоровья населения следует считать: медицинские учреждения, особенно инфекционные, кожно-венерологические, туберкулезные больницы и отделения, ветеринарные объекты, пляжи.

Нормы накопления бытовых отходов принимаются в соответствии с нормативами градостроительного проектирования, приведенными в таблице № 18.

Таблица № 18

Нормы накопления бытовых отходов

Бытовые отходы	Количество бытовых отходов на 1 человека в год	
	кг	л
Твердые: от жилых зданий, оборудованных водопроводом, канализацией, центральным отоплением и газом	190-225	900-1000
от прочих жилых зданий	300-450	1100-1500
Общее количество по сельскому поселению с учетом общественных зданий	280-300	1400-1500
Жидкие из выгребов (при отсутствии канализации)	—	2000-3500
Смет с 1 кв.м твердых покрытий улиц, площадей и парков	5-15	8-20

В жилых зонах на придомовых территориях проектируются специальные площадки для размещения контейнеров для бытовых отходов с удобными подъездами для транспорта. Площадка должна быть открытой, с водонепроницаемым покрытием и отделяться от площадок для отдыха и занятий спортом.

Площадки для установки контейнеров должны быть удалены от детских учреждений, спортивных площадок и от мест отдыха населения на расстояние не менее 20 м, но не более 100 м. Размер площадок должен быть рассчитан на установку необходимого числа контейнеров, но не более 5.

Для сбора жидких отходов от неканализованных зданий устраиваются дворовые помойницы, которые должны иметь водонепроницаемый выгреб. При наличии дворовых уборных выгреб может быть общим. Глубина выгреба зависит от уровня грунтовых вод, но не должна быть более 3 м.

Дворовые уборные должны быть удалены от жилых зданий, детских учреждений, школ, площадок для игр детей и отдыха населения на расстояние не менее 20 и не более 100 м. В условиях нецентрализованного водоснабжения дворовые уборные должны быть удалены от колодцев и каптажей родников на расстояние не менее 50 м.

На территории частного домовладения места расположения мусоросборников, дворовых туалетов и помойных ям должны определяться домовладельцами, разрыв может быть сокращен до 8-10 метров. Они должны быть расположены на расстоянии не менее 4 метров от границ участка домовладения.

Существующий объект утилизации отходов потребления (полигон твердых коммунальных отходов) расположен на южной границе сельского поселения и занимает территорию, площадью 3,9 га. Генеральным планом предусматривается расширение территории в западном направлении за счет земельного участка с

кадастровым номером 21:08:240101:230, площадью 5,0 га.

4.3.2. Благоустройство и озеленение территории

Обеспеченность площадками дворового благоустройства (состав, количество, размеры), размещаемыми в жилых зонах, устанавливается в задании на проектирование с учетом демографического состава и населения и нормируемых элементов.

Ориентировочные показатели элементов благоустройства территории жилых зон на перспективу приведены в таблице № 19.

Таблица № 19

Ориентировочные показатели элементов благоустройства территории жилых зон

№№ п/п	Наименование показателей	Минимально допустимый уровень обеспеченности		Требуется на 6000 чел.	
		Ед. изм.	Кол.	Ед.изм.	Кол.
1	2	3	4	5	6
1	Озелененные территории общего пользования	м ² /чел.	12,0	кв.м	72000
2	Площадки: для игр детей дошкольного и младшего школьного возраста для отдыха взрослого населения для занятий физической культурой для хозяйственных целей и выгула собак для стоянки автомобилей	м ² /чел.	0,7 0,1 2,0 0,3 0,8	кв.м	4200 600 12000 1800 4800
3	Машино-места для хранения и парковки легковых автомобилей и других транспортных средств	%	100	%	100

Примечания: 1. В населенных пунктах, расположенных в окружении лесов, в прибрежных зонах рек и водоемов, площадь озелененных территорий общего пользования допускается уменьшать, но не более чем на 20 процентов.
2. Допускается уменьшать, но не более чем на 50 процентов удельные размеры площадок для занятий физической культурой при формировании единого физкультурно-оздоровительного комплекса для школьников и населения.

4.3.3. Организация ритуальных услуг

На территории Батыревского сельского поселения имеется 1 кладбище,

которое расположено северо-восточнее с. Батырево. Площадь территории составляет 9,9 га. Резерв территории для дальнейшего использования кладбища имеется.

4.3.4. Осуществление мероприятий по гражданской обороне и ликвидации последствий чрезвычайных ситуаций

Мероприятия по гражданской обороне осуществляются органами местного самоуправления муниципальных образований в соответствии с требованиями Федерального закона от 12 февраля 1998 года № 28-ФЗ «О гражданской обороне».

Генеральным планом предусматривается установка системы противопожарного оповещения в сельском поселении.

4.4. Размещение объектов местного значения Батыревского сельского поселения

Предложения по размещению планируемых объектов местного значения Батыревского сельского поселения приведены в таблице № 20.

Таблица № 20

Предложения по размещению планируемых объектов местного значения Батыревского сельского поселения

№№ пп.	Код объекта*	Наименование объекта	Краткая характеристика	Статус	Местоположение	Функциональная зона	Номер на карте	Нормативный правовой акт**	Зоны с особыми условиями использования территории
1	2	3	4	5	6	7	8		9
I. Объекты местного значения сельского поселения в области электроснабжения населения									
1.1	602040217	Трансформаторная подстанция (ТП)	Трансформаторная подстанция для электроснабжения новых потребителей	Новое строительство	с. Батырево, микрорайон «Южный»	Зона инженерной инфраструктуры	80.01	1	Охранная зона 10 м от всех сторон ограждения
1.2			Существующие трансформаторные подстанции	Ремонт, реконструкция, модернизация	с. Батырево	Все функциональные зоны	б/н	—	
1.3		Линии электропередачи	Линии электропередачи для электроснабжения новых потребителей, 8,4 км	Новое строительство	с. Батырево, микрорайон «Южный»	Зона транспортной инфраструктуры	б/н	1	Охранная зона 2 м в каждую сторону от крайних проводов
1.4			Существующие сети наружного освещения улиц и проездов	Ремонт, реконструкция, модернизация	с. Батырево			—	
II. Объекты местного значения в области газоснабжения населения									
2.1		Газорегуляторный пункт	Газорегуляторный пункт для газоснабжения новых потребителей	Новое строительство	с. Батырево, микрорайон «Южный»	Зона инженерной инфраструктуры	83.01	1	Охранные зоны: для ГРП 10 м, для газопроводов по 2 м с каждой стороны
2.2	602040603	Газопровод распределительный низкого давления	Сети газоснабжения для газоснабжения новых потребителей, 8,4 км	Новое строительство		Зона транспортной инфраструктуры	б/н	1	
2.3		Газорегуляторные пункты и сети газоснабжения	Существующие газорегуляторные пункты (ГРП) и сети газоснабжения	Замена изношенного оборудования и газовых сетей	с. Батырево	Все функциональные зоны в границах населенного пункта	б/н.	—	
III. Объекты местного значения в области теплоснабжения населения									
3.1	602040901	Источник тепловой энергии	Блочно-модульная котельная для теплоснабжения МБДОУ «Василек»	Новое строительство	с. Батырево, ул. Мичурина, 25	Зона специализированной общественной застройки	87.01	1	Размер СЗЗ устанавливается на основании расчетов
3.2	602041002	Теплопровод распределительный (квартальный)	Существующие сети теплоснабжения	Ремонт	с. Батырево	Все функциональные зоны	б/н	—	Охранная зона не менее 3 м в каждую сторону
IV. Объекты местного значения в области водоснабжения населения, водоотведение									
4.1	602041202	Водопровод	Водопроводные сети для водоснабжения новых потребителей, 8,4 км	Новое строительство	с. Батырево, микрорайон «Южный»	Зона транспортной инфраструктуры	б/н	1	Охранная зона 10 м от крайних линий водопровода
4.2			Существующие водопроводные сети	Реконструкция и ремонт	с. Батырево	Все функциональные зоны	б/н	—	
4.3	602041106	Артезианская скважина	Существующие артезианские скважины и водонапорные башни для обеспечения населения питьевой водой	Строительство локальных станций водоподготовки, капитальный ремонт, благоустройство ЗСО	с. Батырево	Все функциональные зоны	89.01 89.02 89.03 89.04 89.05	1	Зоны санитарной охраны источников питьевого водоснабжения устанавливаются соответствующим проектом на основе гидродинамических расчетов

Продолжение таблицы № 20

1	2	3	4	5	6	7	8	9	
4.4	602041102	Водопроводные очистные сооружения	Существующая станция водоочистки на 600 куб.м/сут.	Модернизация	с. Батырево	Зона инженерной инфраструктуры	89.09	1	Охранная зона 30 м
4.5	602041401	Канализация самотечная	Сети водоотведения, 8,5 км	Новое строительство	с. Батырево, микрорайон «Южный»	Зона транспортной инфраструктуры	б/н		Охранная зона 3 м
V. Объекты в области автомобильных дорог местного значения									
5.1	602030303	Автомобильные дороги местного значения	Автомобильные дороги в границах населенного пункта	Новое строительство	с. Батырево, ул.К.Маркса, ул.Табакова	Зона транспортной инфраструктуры	64.01	1	Установление зон с особыми условиями использования территории не требуется
5.2					с. Батырево, микрорайон «Южный»		64.02		
5.3					с. Батырево, ул.Дружбы (проезд Ярмарочный)		64.03		
5.4					Ремонт, реконструкция		с. Батырево		
5.5	602030903	Стоянка (парковка) автомобилей	Парковочные места (приобъектные стоянки) у жилых и общественных зданий	Новое строительство	с. Батырево	Все функциональные зоны	б.н.	—	На расстоянии от окон жилых и общественных зданий не менее 10 м
VI. Объекты местного значения в области физической культуры и массового спорта									
6.1	602010302	Спортивное сооружение	Стадион «Паттар»	Капитальный ремонт	с. Батырево	Зона специализированной общественной застройки	49.01	1	Санитарнозащитная зона 50 м
6.2			Спортивная площадка МБОУ «Батыревская СОШ № 2»	Новое строительство	с. Батырево, ул.Табакова, 11		49.02	—	На расстоянии от окон жилых и общественных зданий не менее 10 м
VII. Объекты местного значения в области образования									
7.1	602010101	Дошкольная образовательная организация	Детский сад-ясли в составе комплексной застройки	Новое строительство	с. Батырево, микрорайон «Южный»	Зона застройки малоэтажными жилыми домами (до 4 этажей, включая мансардный)	47.01	1	Установление зон с особыми условиями использования территории не требуется
7.2			МБДО «Солнышко»	Капитальный ремонт	с. Батырево, ул.Мичурина, 20		47.02	1	
7.3	602010102	Общеобразовательная организация	МБОУ «Батыревская СОШ № 1»	Капитальный ремонт	с. Батырево, пр.Ленина, 30	Зона специализированной общественной застройки	47.03	1	
7.4			МБОУ «Батыревская СОШ № 2»		с. Батырево, ул.Табакова, 11		47.04	2	
7.5	602010103	Организация дополнительного образования	МБУ ДО «Батыревская детская школа искусств»	Реконструкция	с. Батырево	Многофункциональная общественно-деловая зона	47.05	1	
VIII. Объекты местного значения в области здравоохранения									
<i>Планируемые объекты местного значения в области здравоохранения отсутствуют</i>									
IX. Объекты местного значения в области культуры и искусства									
9.1	602010202	Объект культурно-досугового (клубного) типа	Культурно-досуговый центр	Капитальный ремонт	с. Батырево, ул.Советская, 8	Многофункциональная общественно-деловая зона	48.01	1 2	Установление зон с особыми условиями использования территории не требуется

Окончание таблицы № 20

X. Объекты в иных областях в связи с решением вопросов местного значения									
10.1			Полигон твердых коммунальных отходов	Расширение территории	Батыревское сельское поселение	Зона складирования и захоронения отходов	60.02	—	Санитарнозащитная зона 500 м
10.2	602020401	Объект размещения отходов	Площадки для мусоросборников на территориях жилых домов и общественных зданий	Оборудование		Все функциональные зоны в границах населенного пункта	б.н.	1	На расстоянии 20 м от детских учреждений, спортивных площадок и мест отдыха

* Код объекта принят в соответствии с Требованиями к описанию и отображению в документах территориального планирования объектов федерального значения, объектов регионального значения, объектов местного значения, утвержденными приказом Минэкономразвития РФ от 09.01.2018 № 10.

** 1. Комплексная программа социально-экономического развития Чувашской Республики на 2020-2025 годы;
2. Программа комплексного развития социальной инфраструктуры Батыревского сельского поселения Батыревского района Чувашской Республики на 2017-2027 годы.

РАЗДЕЛ 5. Оценка возможного влияния планируемых для размещения объектов местного значения на комплексное развитие территории

Основным мероприятием по оценке возможного влияния планируемых для размещения объектов местного значения поселения на комплексное развитие этих территорий, охране окружающей среды и поддержанию благоприятной санитарно-эпидемиологической обстановки в условиях градостроительного развития является установление зон с особыми условиями использования территорий.

Наличие тех или иных зон с особыми условиями использования территорий определяет систему градостроительных ограничений, от которых во многом зависят планировочная структура, условия развития селитебных территорий или производственных зон.

На территории сельского поселения зоны с особыми условиями использования территорий представлены:

- санитарно-защитными зонами предприятий, сооружений и иных объектов;
- водоохранными зонами, прибрежными защитными полосами и береговыми полосами водных объектов;
- охранными зонами, придорожными и защитными полосами объектов транспортной и инженерной инфраструктур;
- зонами санитарной охраны источников питьевого водоснабжения;
- зонами затопления и подтопления;
- защитными зонами объектов культурного наследия;
- иными зонами с особыми условиями использования территории.

5.1. Санитарно-защитные зоны

В целях обеспечения безопасности населения и в соответствии с Федеральным законом "О санитарно-эпидемиологическом благополучии населения" от 30.03.1999 N 52-ФЗ, вокруг объектов и производств, являющихся источниками воздействия на среду обитания и здоровье человека устанавливается специальная территория с особым режимом использования (далее - санитарнозащитная зона (СЗЗ), размер которой обеспечивает уменьшение воздействия загрязнения на атмосферный воздух (химического, биологического, физического) до значений, установленных гигиеническими нормативами, а для предприятий I и II класса опасности - как до значений, установленных гигиеническими нормативами, так и до величин приемлемого риска для здоровья населения. По своему функциональному назначению санитарно-защитная зона является защитным барьером, обеспечивающим уровень безопасности населения при эксплуатации объекта в штатном режиме.

В соответствии с СанПиН 2.2.1/2.1.1.1200-03 размеры и границы санитарно-защитной зоны определяются в проекте санитарно-защитной зоны.

Правила установления санитарно-защитных зон и использования земельных участков, расположенных в границах санитарно-защитных зон, утверждены постановлением Правительства Российской Федерации от 03.03.2018 № 222.

Границы санитарно-защитной зоны устанавливаются от источников химического, биологического и/или физического воздействия, либо от границы земельного участка, принадлежащего промышленному производству и объекту для ведения хозяйственной деятельности.

В зависимости от характеристики выбросов для промышленного объекта и производства, по которым ведущим для установления санитарно-защитной зоны фактором является химическое загрязнение атмосферного воздуха, размер санитарно-защитной зоны устанавливается от границы промплощадки и/или от источника выбросов загрязняющих веществ. От границы территории промплощадки:

от организованных и неорганизованных источников при наличии технологического оборудования на открытых площадках;

в случае организации производства с источниками, рассредоточенными по территории промплощадки;

при наличии наземных и низких источников, холодных выбросов средней высоты.

От источников выбросов:

при наличии высоких, средних источников нагретых выбросов.

По санитарной классификации предприятия, сооружения и иные объекты подразделяются на 5 классов опасности:

класс I - санитарно-защитная зона 1000 м;

класс II - санитарно-защитная зона 500 м;

класс III - санитарно-защитная зона 300 м;

класс IV - санитарно-защитная зона 100 м;

класс V - санитарно-защитная зона 50 м.

Размеры и границы санитарно-защитной зоны определяются в проекте санитарно-защитной зоны.

Перечень объектов, расположенных на территории сельского поселения, для которых требуется установление санитарно-защитных зон, приведен в таблице № 21.

Таблица № 21

**Перечень объектов,
 для которых требуется установление санитарно-защитных зон**

№ № пп.	Наименование объекта	Расположение	Кадастровые номера земельных участков	Класс опасности	Ориентировочный размер санитарно-защитной зоны (м)
1	2	3	4	5	6
1.	Скотомогильник с захоронением в ямах	Южнее с. Батырево	21:08:240101:25	I	1000
2.	Сельское кладбище	Северовосточнее с. Батырево	21:08:240301:79	V	50
3	Производственная зона	с. Батырево, ул.Матросова, ул.Дружбы, ул.Мелиораторов	21:08:240211:98 21:08:240211:116 21:08:240211:494 21:08:240211:196 21:08:240211:471 21:08:240211:109 21:08:240211:110 21:08:240211:59 21:08:240211:60 21:08:240211:61 21:08:240211:157 21:08:240211:163	V	50
4	Производственная зона	с. Батырево, пр.Ленина	21:08:240217:10 21:08:240217:11	V	50
5	Производственная зона	с. Батырево, ул.Мичурина, ул.Гагарина, ул.Комарова	21:08:240217:15 21:08:240217:19 21:08:240218:20 21:08:240218:21 21:08:240217:21 21:08:240218:200 21:08:240218:7 21:08:240218:12 21:08:240218:78	V	50
6	Производственная зона	с. Батырево, ул.Комарова	21:08:240216:77	V	50
7	Производственная зона	с. Батырево, ул.Мичурина	21:08:240211:53 21:08:240211:54 21:08:240218:69 21:08:240218:70 21:08:240218:82 21:08:240218:83 21:08:240211:159 21:08:240211:107	V	50

Окончание таблицы № 21

1	2	3	4	5	6
8	Зона инженерной инфраструктуры (очистные сооружения)	Северо-западнее с. Батырево	21:08:000000:344	IV	100
9	Источник тепловой энергии	с. Батырево, территория МБДОУ «Василек»	21:08:240213:94	Устанавливается на основании расчетов	
10	Планируемая зона транспортной инфраструктуры	Северо-западнее с. Батырево	21:08:240211:690	V	50
11	Производственная зона сельскохозяйственного предприятия	Восточнее с. Батырево	21:08:240301:83 21:08:240301:84	V	50
12	Производственная зона сельскохозяйственного предприятия	с. Батырево, ул. Южная, ул. Комарова	21:08:240216:210	V	50
13	Производственная зона сельскохозяйственного предприятия	с. Батырево, ул. Комарова	21:08:230101:12	V	50
14	Производственная зона сельскохозяйственного предприятия	с. Батырево, ул. Мичурина (база плодопитомника)		V	50
15	Производственные зоны сельскохозяйственных предприятий	Южнее с. Батырево		IV	100
16	Объект придорожного сервиса	Юго-западнее с. Батырево	21:08:230101:918	V	50
17	Производственная зона	Юго-западнее с. Батырево	21:08:230101:915 21:08:230101:920 21:08:230101:921	V	50
18	Зона складирования и захоронения отходов	Южнее с. Батырево	21:08:240101:26 21:08:240101:27 21:08:240101:230	II	500

Наибольший размер санитарно-защитной зоны (1000 м) в Батыревском сельском поселении имеет скотомогильник.

В соответствии с Санитарными правилами СП 3.1.089-96 и Ветеринарными правилами ВП 13.3.1320-96 скотомогильники должны быть ограничены канавами (по всему периметру), обнесены изгородью, исключая случайный доступ людей и животных, и обозначены табличками с надписью "сибирская язва". Любое использование данной зоны должно осуществляться только по согласованию с органами государственной ветеринарной службы и государственного санитарно - эпидемиологического надзора.

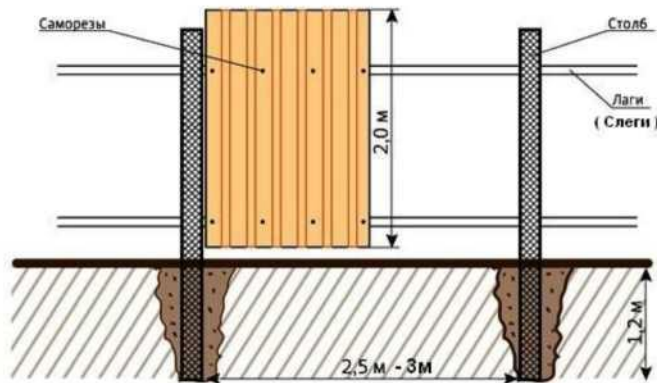


Рис.17. Пример конструкции изгороди скотомогильника

В санитарно-защитной зоне не допускается размещать:

жилую застройку, включая отдельные жилые дома, ландшафтно-рекреационные зоны, зоны отдыха, территории курортов, санаториев и домов отдыха, территорий садоводческих товариществ и коттеджной застройки, коллективных или индивидуальных садово-огородных участков, а также других территорий с нормируемыми показателями качества среды обитания;

спортивные сооружения, детские площадки, образовательные и детские учреждения, лечебно-профилактические и оздоровительные учреждения общего пользования.

В санитарно-защитной зоне и на территории объектов других отраслей промышленности не допускается размещать объекты по производству лекарственных веществ, лекарственных средств и (или) лекарственных форм, склады сырья и полупродуктов для фармацевтических предприятий; объекты пищевых отраслей промышленности, оптовые склады продовольственного сырья и пищевых продуктов, комплексы водопроводных сооружений для подготовки и хранения питьевой воды, которые могут повлиять на качество продукции.

Допускается размещать в границах санитарно-защитной зоны промышленного объекта или производства здания и сооружения для обслуживания работников указанного объекта и для обеспечения деятельности промышленного объекта (производства): нежилые помещения для дежурного аварийного персонала, помещения для пребывания работающих по вахтовому методу (не более двух недель), здания управления, конструкторские бюро, здания административного назначения, научно-исследовательские лаборатории, поликлиники, спортивно-оздоровительные сооружения закрытого типа, бани, прачечные, объекты торговли и общественного питания, мотели, гостиницы, гаражи, площадки и сооружения для хранения общественного и индивидуального транспорта, пожарные депо, местные и транзитные коммуникации, ЛЭП, электроподстанции, нефте- и газопроводы, артезианские скважины для технического водоснабжения, водоохлаждающие сооружения для подготовки технической воды, канализационные насосные станции, сооружения оборотного водоснабжения, автозаправочные станции, станции

технического обслуживания автомобилей.

5.2. Охранные зоны и придорожные полосы объектов транспортной и инженерной инфраструктур

Охранные зоны устанавливаются в целях защиты жизни и здоровья граждан, обеспечения безопасной эксплуатации объектов транспорта, связи, энергетики, объектов обороны страны и безопасности государства;

5.2.1. Автомобильные дороги

Границы полосы отвода автомобильной дороги определяются на основании документации по планировке территории. В границах полосы отвода автомобильной дороги, запрещаются:

выполнение работ, не связанных со строительством, с реконструкцией, капитальным ремонтом, ремонтом и содержанием автомобильной дороги, а также с размещением объектов дорожного сервиса;

размещение зданий, строений, сооружений и других объектов, не предназначенных для обслуживания автомобильной дороги, ее строительства, реконструкции, капитального ремонта, ремонта и содержания и не относящихся к объектам дорожного сервиса;

распашка земельных участков, покос травы, осуществление рубок и повреждение лесных насаждений и иных многолетних насаждений, снятие дерна и выемка грунта, за исключением работ по содержанию полосы отвода автомобильной дороги или ремонту автомобильной дороги, ее участков;

выпас животных, а также их прогон через автомобильные дороги вне специально установленных мест, согласованных с владельцами автомобильных дорог;

установка рекламных конструкций, не соответствующих требованиям технических регламентов и (или) нормативным правовым актам о безопасности дорожного движения;

установка информационных щитов и указателей, не имеющих отношения к обеспечению безопасности дорожного движения или осуществлению дорожной деятельности.

Для автомобильных дорог, за исключением автомобильных дорог, расположенных в границах населенных пунктов, устанавливаются придорожные полосы в размере:

75 метров - для автомобильных дорог I и II категорий;

50 метров - для автомобильных дорог III и IV категорий;

25 метров - для автомобильных дорог V категории.

Размер придорожной полосы автомобильной дороги федерального значения А-151 «Цивильск-Ульяновск» принят в соответствии со сведениями, имеющимися в ЕГРН, автомобильной дороги регионального значения 97 ОП РЗ 97К-004 «Калинино-

Батырево-Яльчики» - 50 метров, других дорог - 25 метров.

В соответствии с Порядком установления и использования придорожных полос автомобильных дорог общего пользования регионального и межмуниципального значения в Чувашской Республике, утвержденным постановлением Кабинета Министров Чувашской республики от 16.05.2008 г. № 132, в границах придорожных полос запрещается строительство капитальных сооружений, за исключением объектов дорожной службы, объектов Управления государственной инспекции безопасности дорожного движения Министерства внутренних дел по Чувашской Республике и объектов дорожного сервиса.

Строительство, реконструкция в границах придорожных полос автомобильной дороги объектов капитального строительства, объектов, предназначенных для осуществления дорожной деятельности, объектов дорожного сервиса, установка рекламных конструкций, информационных щитов и указателей допускаются при наличии согласия в письменной форме владельца автомобильной дороги.

5.2.2. Линии электропередачи

Для высоковольтных линий электропередачи устанавливаются охранные зоны – участки земли и пространства вдоль ВЛ, заключенные между вертикальными плоскостями, проходящими через параллельные прямые, отстоящие от крайних проводов (при неотклоненном их положении) на расстоянии, метров:

- 2 – для ВЛ напряжением до 1 кВ;
- 10 – для ВЛ напряжением от 1 до 20 кВ;
- 15 – для ВЛ напряжением 35 кВ;
- 20 – для ВЛ напряжением 110 кВ;
- 25 – для ВЛ напряжением 150, 220 кВ
- 30 – для ВЛ напряжением 300, 500, +/-400 кВ;
- 40 – для ВЛ напряжением 750, +/-750 кВ;
- 55 – для ВЛ напряжением 1150 кВ;

зоны вдоль переходов ВЛ через водоемы (реки, каналы, озера и др.) в виде воздушного пространства над водой вертикальными плоскостями, отстоящими по обе стороны линии от крайних проводов при неотклоненном их положении: для судоходных водоемов на расстоянии 100 метров, для несудоходных – на расстоянии, предусмотренном для установления охранных зон вдоль ВЛ, проходящих по суше.

Над подземными кабельными линиями в соответствии с действующими правилами охраны электрических сетей устанавливаются охранные зоны в размере площадки над кабелями:

для кабельных линий выше 1 киловольта по 1 метру с каждой стороны от крайних кабелей;

для кабельных линий до 1 киловольт по 1 метру с каждой стороны от крайних кабелей, а при прохождении кабельных линий в населенных пунктах под тротуарами - на 0,6 метра в сторону зданий и сооружений и на 1 метр в сторону проезжей части улицы.

Для подводных кабельных линий до и выше 1 киловольт должна быть установлена охранная зона, определяемая параллельными прямыми на расстоянии 100 метров от крайних кабелей.

Вдоль переходов воздушных линий электропередачи через водоемы (реки, каналы, озера и др.) охранная зона устанавливается в виде воздушного пространства над водной поверхностью водоемов (на высоту, соответствующую высоте опор воздушных линий электропередачи), ограниченного вертикальными плоскостями, отстоящими по обе стороны линии электропередачи от крайних проводов при неотклоненном их положении для судоходных водоемов на расстоянии 100 метров, для несудоходных водоемов - на расстоянии, предусмотренном для установления охранных зон вдоль воздушных линий электропередачи.

Охранная зона трансформаторных подстанций ВЛ-6(10) кВ устанавливается вокруг подстанций в виде части поверхности участка земли и воздушного пространства (на высоту, соответствующую высоте наивысшей точки подстанции), ограниченной вертикальными плоскостями, отстоящими от всех сторон ограждения подстанции по периметру на расстоянии 10м.

Границы охранной зоны в отношении отдельного объекта электросетевого хозяйства определяются организацией, которая владеет им на праве собственности или ином законном основании.

В пределах охранных зон линий электропередачи без письменного согласия организации, эксплуатирующей эти линии, в частности, запрещается:

строительство, капитальный ремонт, реконструкция или снос зданий и сооружений;

горные, взрывные, мелиоративные работы, в том числе связанные с временным затоплением земель;

посадка и вырубка деревьев и кустарников;

добыча рыбы, других водных животных и растений придонными орудиями лова, устройство водопоев, колка и заготовка льда (в охранных зонах подводных кабельных линий электропередачи);

земляные работы на глубине более 0,3 метра (на вспахиваемых землях на глубине более 0,45 метра), а также планировка грунта (в охранных зонах подземных кабельных линий электропередачи);

размещать детские и спортивные площадки, стадионы, рынки, торговые точки, полевые станы, загоны для скота, гаражи и стоянки всех видов машин и механизмов, за исключением гаражей-стоянок автомобилей, принадлежащих

физическим лицам, проводить любые мероприятия, связанные с большим скоплением людей (в охранных зонах воздушных линий электропередачи);

складировать или размещать хранилища любых, в том числе горюче-смазочных, материалов.

5.2.3. Линии связи

На трассах кабельных и воздушных линий связи и линий радиодиффузии устанавливаются охранные зоны:

для подземных кабельных и для воздушных линий связи и линий радиодиффузии, расположенных вне населенных пунктов на безлесных участках, - в виде участков земли вдоль этих линий, определяемых параллельными прямыми, отстоящими от трассы подземного кабеля связи или от крайних проводов воздушных линий связи и линий радиодиффузии не менее чем на 2 метра с каждой стороны;

для наземных и подземных необслуживаемых усилительных и регенерационных пунктов - в виде участков земли, определяемых замкнутой линией, отстоящей от центра установки усилительных и регенерационных пунктов или от границы их обвалования не менее чем на 3 метра и от контуров заземления не менее чем на 2 метра.

В пределах охранных зон линий и сооружений связи без письменного согласия и присутствия представителей предприятий, эксплуатирующих линии связи и линии радиодиффузии, в частности, запрещается:

осуществлять строительные, монтажные и взрывные работы, планировку грунта землеройными механизмами и земляные работы (за исключением вспашки на глубину не более 0,3 м);

производить геолого-съёмочные, поисковые, геодезические и другие изыскательские работы, которые связаны с бурением скважин, шурфованием, взятием проб грунта, осуществлением взрывных работ;

производить посадку деревьев, располагать полевые станы, содержать скот, складировать материалы, корма и удобрения, жечь костры, устраивать стрельбища;

устраивать проезды и стоянки автотранспорта, тракторов и механизмов, провозить негабаритные грузы под проводами воздушных линий связи и линий радиодиффузии, строить каналы (арыки), устраивать ограждения и другие препятствия;

производить строительство и реконструкцию линий электропередач, радиостанций и других объектов, излучающих электромагнитную энергию и оказывающих опасное воздействие на линии связи и линии радиодиффузии;

производить защиту подземных коммуникаций от коррозии без учета проходящих подземных кабельных линий связи.

5.2.4. Газораспределительные сети

Для газораспределительных сетей устанавливаются следующие охранные зоны:

вдоль трасс наружных газопроводов - в виде территории, ограниченной условными линиями, проходящими на расстоянии 2 метров с каждой стороны газопровода;

вдоль трасс подземных газопроводов из полиэтиленовых труб при использовании медного провода для обозначения трассы газопровода - в виде территории, ограниченной условными линиями, проходящими на расстоянии 3 метров от газопровода со стороны провода и 2 метров - с противоположной стороны;

вокруг отдельно стоящих газорегуляторных пунктов - в виде территории, ограниченной замкнутой линией, проведенной на расстоянии 10 метров от границ этих объектов. Для газорегуляторных пунктов, пристроенных к зданиям, охранная зона не регламентируется;

вдоль трасс межпоселковых газопроводов, проходящих по лесам и древесно-кустарниковой растительности, - в виде просек шириной 6 метров, по 3 метра с каждой стороны газопровода. Для надземных участков газопроводов расстояние от деревьев до трубопровода должно быть не менее высоты деревьев в течение всего срока эксплуатации газопровода.

На территории населенных пунктов техническая зона обслуживания газопровода высокого давления составляет 20 метров (по 10 метров с каждой стороны).

В охранных зонах систем газоснабжения запрещается:

набрасывать, приставлять и привязывать к опорам и газопроводам, ограждениям и зданиям систем газоснабжения посторонние предметы, загромождать к ним проходы и влезать на них;

открывать помещения газорегуляторных пунктов, дверцы станций электрохимической защиты и редуцированных головок групповых резервуарных установок, люки колодцев подземных газовых сооружений, открывать или закрывать отключающие устройства на газопроводах, отключать или включать электроснабжение средств оповещения, систем телемеханики;

складировать химические удобрения, грунт, строительные отходы, выливать растворы кислот, солей и щелочей;

перемещать и производить засыпку, нарушать сохранность опознавательных и предупредительных знаков;

разводить огонь или размещать какие-либо открытые или закрытые источники огня;

посторонним лицам находиться на территории и в помещениях систем газоснабжения.

В охранных зонах систем газоснабжения без письменного уведомления организаций, в собственности или оперативном управлении которых находятся эти системы, запрещается:

производить строительство, капитальный ремонт, реконструкцию или снос любых зданий и сооружений;

складировать материалы, высаживать деревья всех видов;

осуществлять всякого рода горные, дноуглубительные, землечерпательные, взрывные, мелиоративные работы;
производить земляные и дорожные работы;
устраивать проезды под надземными газопроводами для машин и механизмов, имеющих общую высоту с грузом или без груза от поверхности дороги более 4,5 м.

5.2.5. Тепловые сети

Охранные зоны тепловых сетей устанавливаются вдоль трасс прокладки тепловых сетей в виде земельных участков шириной, определяемой углом естественного откоса грунта, но не менее 3 метров в каждую сторону, считая от края строительных конструкций тепловых сетей или от наружной поверхности изолированного теплопровода бесканальной прокладки.

Минимально допустимые расстояния от тепловых сетей до зданий, сооружений, линейных объектов определяются в зависимости от типа прокладки, а также климатических условий конкретной местности и подлежат обязательному соблюдению при проектировании, строительстве и ремонте указанных объектов.

В пределах охранных зон тепловых сетей, в частности, не допускается:
размещать автозаправочные станции, хранилища горюче-смазочных материалов, складировать агрессивные химические материалы;
загромождать подходы и подъезды к объектам и сооружениям тепловых сетей, складировать тяжелые и громоздкие материалы, возводить временные строения и заборы;
устраивать спортивные и игровые площадки, неорганизованные рынки, остановочные пункты общественного транспорта, стоянки всех видов машин и механизмов, гаражи, огороды и т.п.;
устраивать всякого рода свалки, разжигать костры, сжигать бытовой мусор или промышленные отходы;
производить работы ударными механизмами, производить сброс и слив едких и коррозионно-активных веществ и горюче-смазочных материалов;
занимать подвалы зданий, в которых проложены тепловые сети или оборудованы тепловые вводы, под мастерские, склады, для иных целей;

В пределах территории охранных зон тепловых сетей без письменного согласия предприятий и организаций, в ведении которых находятся эти сети, запрещается:

производить строительство, капитальный ремонт, реконструкцию или снос любых зданий и сооружений;
производить земляные работы, планировку грунта, посадку деревьев и кустарников, устраивать монументальные клумбы;
производить погрузочно-разгрузочные работы, а также работы, связанные с

разбиванием грунта и дорожных покрытий;
сооружать переезды и переходы через трубопроводы тепловых сетей.

5.3. Охранная зона иного назначения

К охранной зоне иного назначения в Батыревском сельском поселении относится охранная зона стационарного пункта наблюдений за состоянием окружающей природной среды, ее загрязнением.

В соответствии с Федеральным законом от 19 июля 1998 г. № 113-ФЗ «О гидрометеорологической службе» в целях получения достоверной информации о состоянии окружающей среды, ее загрязнении вокруг стационарных пунктов наблюдений создаются охранные зоны в виде земельных участков и частей акваторий, ограниченных на плане местности замкнутой линией, отстоящей от границ этих пунктов на расстоянии, как правило, 200 метров во все стороны.

В пределах охранных зон устанавливаются ограничения на хозяйственную деятельность, которая может отразиться на достоверности информации о состоянии окружающей природной среды, ее загрязнении. На земельные участки, через которые осуществляется проход или проезд к стационарным пунктам наблюдений, входящим в государственную наблюдательную сеть, могут быть установлены сервитуты в порядке, определенном законодательством Российской Федерации.

5.4. Зоны санитарной охраны источников питьевого хозяйственно-бытового водоснабжения и водопроводов питьевого назначения

Зоны санитарной охраны (ЗСО) источников питьевого хозяйственно-бытового водоснабжения организуются в составе трех поясов. Первый пояс (строгого режима) включает территорию расположения водозаборов, площадок всех водопроводных сооружений и водопроводящего канала. Второй и третий пояса (пояса ограничений) включают территорию, предназначенную для предупреждения загрязнения воды источников водоснабжения. Размеры поясов зон санитарной охраны устанавливаются соответствующим проектом на основе гидродинамических расчетов.

В пределах первого пояса санитарной охраны подземных источников водоснабжения не допускается посадка высокоствольных деревьев, все виды строительства, не имеющие непосредственного отношения к эксплуатации, реконструкции и расширению водопроводных сооружений, в том числе прокладка

трубопроводов различного назначения, размещение жилых и хозяйственно-бытовых зданий, проживание людей, применение ядохимикатов и удобрений.

Водопроводные сооружения, расположенные в первом поясе зоны санитарной охраны, должны быть оборудованы с учетом предотвращения возможности загрязнения питьевой воды через оголовки и устья скважин, люки и переливные

трубы резервуаров и устройства заливки насосов.

Для водопроводных сооружений, расположенных вне территории водозабора, зоны санитарной охраны устанавливаются:

от стен запасных и регулирующих емкостей, фильтров и контактных осветлителей не менее 30 м;

от водонапорных башен — не менее 10 м;

от остальных помещений (отстойники, реагентное хозяйство, склад хлора, насосные станции и др.) не менее 15 м.

В пределах второго и третьего поясов ЗСО запрещается:

бурение новых скважин и новое строительство, связанное с нарушением почвенного покрова, закачка отработанных вод в подземные горизонты;

подземное складирование твердых отходов и разработка недр земли;

размещение складов горюче-смазочных материалов, ядохимикатов и минеральных удобрений, накопителей промстоков, шламохранилищ и других объектов, обуславливающих опасность химического загрязнения подземных вод;

размещение кладбищ, скотомогильников, полей ассенизации, полей фильтрации, навозохранилищ, силосных траншей, животноводческих и птицеводческих предприятий и других объектов, обуславливающих опасность микробного загрязнения подземных вод;

применение удобрений и ядохимикатов.

Санитарная охрана водоводов обеспечивается санитарно-защитной полосой от крайних линий водопровода:

при отсутствии грунтовых вод - шириной не менее 10 м при диаметре водоводов до 1000 мм и не менее 20 м при диаметре более 1000 мм;

при наличии грунтовых вод - не менее 50 м вне зависимости от диаметра водоводов.

5.5. Зоны охраны и защитные зоны объектов культурного наследия (памятников истории и культуры) народов Российской Федерации

На территории Батыревского сельского поселения объектами культурного наследия, включенными в Единый государственный реестр объектов культурного наследия (памятников истории и культуры) народов Российской Федерации, являются:

Здание районной администрации, 1950-е годы (с. Батырево, ул.Ленина,21). На государственную охрану поставлен постановлением Совета Министров Чувашской Республики от 29 октября 1993 г. № 372;

Здание народного дома, начало XX в. (с. Батырево, ул.Яковлева, 1). На государственную охрану поставлен постановлением Совета Министров Чувашской Республики от 29 октября 1993 г. № 372;

Памятник погибшим 7 бойцам - афганцам «Танк», 1989 г. (с. Батырево, ул.

Ленина). На государственную охрану поставлен постановлением Совета Министров Чувашской Республики от 29 октября 1993 г. № 372.

В целях обеспечения сохранности объекта культурного наследия в его исторической среде на сопряженной с ним территории устанавливаются **зоны охраны** объекта культурного наследия: охранная зона, зона регулирования застройки и хозяйственной деятельности, зона охраняемого природного ландшафта.

Необходимый состав зон охраны объекта культурного наследия определяется проектом зон охраны объекта культурного наследия.

Охранная зона - это территория, в пределах которой в целях обеспечения сохранности объекта культурного наследия в его историческом ландшафтном окружении устанавливается особый режим использования земель, ограничивающий хозяйственную деятельность и запрещающий строительство, за исключением применения специальных мер, направленных на сохранение и регенерацию историко-градостроительной или природной среды объекта культурного наследия.

Зона регулирования застройки и хозяйственной деятельности - территория, в пределах которой устанавливается режим использования земель, ограничивающий строительство и хозяйственную деятельность, определяются требования к реконструкции существующих зданий и сооружений.

Зона охраняемого природного ландшафта - территория, в пределах которой устанавливается режим использования земель, запрещающий или ограничивающий хозяйственную деятельность, строительство и реконструкцию существующих зданий и сооружений в целях сохранения (регенерации) природного ландшафта, включая долины рек, водоемы, леса и открытые пространства, связанные композиционно с объектами культурного наследия.

Для указанных объектов культурного наследия утвержденные проекты зон охраны отсутствуют, в связи с чем на картах генерального плана указанные зоны не отображены.

В целях обеспечения сохранности объектов культурного наследия и композиционно-видовых связей (панорам) устанавливаются **защитные зоны** - территории, прилегающие к включенным в реестр памятникам и ансамблям и в границах которых запрещаются строительство объектов капитального строительства и их реконструкция, связанная с изменением их параметров (высоты, количества этажей, площади), за исключением строительства и реконструкции линейных объектов.

Границы защитной зоны объекта культурного наследия устанавливаются для памятника, расположенного в границах населенного пункта, на расстоянии 100 метров от внешних границ территории памятника.

5.6. Водоохранные зоны, прибрежные защитные полосы и береговые полосы

Водоохранными зонами являются территории, которые примыкают к береговой линии (границам водного объекта) морей, рек, ручьев, каналов, озер, водохранилищ и на которых устанавливается специальный режим осуществления хозяйственной и иной деятельности в целях предотвращения загрязнения, засорения, заиления указанных водных объектов и истощения их вод, а также сохранения среды обитания водных биологических ресурсов и других объектов животного и растительного мира. В границах водоохранных зон устанавливаются прибрежные защитные полосы, на территориях которых вводятся дополнительные ограничения хозяйственной и иной деятельности. За пределами территорий городов и других населенных пунктов ширина водоохранной зоны рек, ручьев, каналов, озер, водохранилищ и ширина их прибрежной защитной полосы устанавливаются от местоположения соответствующей береговой линии (границы водного объекта).

Ширина водоохранной зоны рек или ручьев устанавливается от их истока для рек или ручьев протяженностью:

- до десяти километров - в размере пятидесяти метров;
- от десяти до пятидесяти километров - в размере ста метров;
- от пятидесяти километров и более - в размере двухсот метров.

Для реки, ручья протяженностью менее десяти километров от истока до устья водоохранная зона совпадает с прибрежной защитной полосой. Радиус водоохранной зоны для истоков реки, ручья устанавливается в размере пятидесяти метров.

По территории Батыревского сельского поселения протекают реки и ручьи, для которых генеральным планом установлены водоохранные зоны:

- в размере 200 метров - для реки Була (дл. 127,7 км);
- в размере 50 метров - для реки Кепе и ручьев длиной до 10 км.

В границах водоохранных зон запрещаются:

- использование сточных вод в целях регулирования плодородия почв;
- размещение кладбищ, скотомогильников, объектов размещения отходов производства и потребления, химических, взрывчатых, токсичных, отравляющих и ядовитых веществ, пунктов захоронения радиоактивных отходов;
- осуществление авиационных мер по борьбе с вредными организмами;
- движение и стоянка транспортных средств (кроме специальных транспортных средств), за исключением их движения по дорогам и стоянки на дорогах и в специально оборудованных местах, имеющих твердое покрытие;
- строительство и реконструкция автозаправочных станций, складов горюче-смазочных материалов (за исключением случаев, если автозаправочные станции, склады горюче-смазочных материалов размещены на территориях портов, судостроительных и судоремонтных организаций, инфраструктуры внутренних водных путей, в том числе баз (сооружений) для стоянки маломерных судов,

объектов органов федеральной службы безопасности), станций технического обслуживания, используемых для технического осмотра и ремонта транспортных средств, осуществление мойки транспортных средств;

размещение специализированных хранилищ пестицидов и агрохимикатов, применение пестицидов и агрохимикатов;

сброс сточных, в том числе дренажных, вод;

разведка и добыча общераспространенных полезных ископаемых (за исключением случаев, если разведка и добыча общераспространенных полезных ископаемых осуществляются пользователями недр, осуществляющими разведку и добычу иных видов полезных ископаемых, в границах предоставленных им в соответствии с законодательством Российской Федерации о недрах горных отводов и (или) геологических отводов на основании утвержденного технического проекта.

В границах водоохранных зон допускаются проектирование, строительство, реконструкция, ввод в эксплуатацию, эксплуатация хозяйственных и иных объектов при условии оборудования таких объектов сооружениями, обеспечивающими охрану водных объектов от загрязнения, засорения, заиления и истощения вод.

Выбор типа сооружения, обеспечивающего охрану водного объекта от загрязнения, засорения, заиления и истощения вод, осуществляется с учетом необходимости соблюдения установленных в соответствии с законодательством в области охраны окружающей среды нормативов допустимых сбросов загрязняющих веществ, иных веществ и микроорганизмов. Под сооружениями, обеспечивающими охрану водных объектов от загрязнения, засорения, заиления и истощения вод, понимаются:

централизованные системы водоотведения (канализации), централизованные ливневые системы водоотведения;

сооружения и системы для отведения (сброса) сточных вод в централизованные системы водоотведения;

локальные очистные сооружения для очистки сточных вод (в том числе дождевых, талых, инфильтрационных, поливомоечных и дренажных вод);

сооружения для сбора отходов производства и потребления, а также сооружения и системы для отведения (сброса) сточных вод (в том числе дождевых, талых, инфильтрационных, поливомоечных и дренажных вод) в приемники, изготовленные из водонепроницаемых материалов.

В пределах водоохранных зон выделяются **прибрежные защитные полосы**, шириной 30 м при обратном или нулевом уклоне берега, 40 м для уклона до трех градусов и 50 м при уклоне три и более градуса. В пределах прибрежных защитных полос устанавливаются дополнительные ограничения хозяйственной деятельности:

распашка земель;

размещение отвалов размываемых грунтов;

выпас сельскохозяйственных животных и организация для них летних лагерей, ванн.

Поверхностные водные объекты, находящиеся в государственной или муниципальной собственности, являются водными объектами общего пользования, то есть общедоступными водными объектами. Каждый гражданин вправе иметь доступ к водным объектам общего пользования и бесплатно использовать их для личных и бытовых нужд.

Береговая полоса (полоса земли вдоль береговой линии водного объекта общего пользования) предназначена для общего пользования. Ширина береговой полосы водных объектов общего пользования составляет двадцать метров, за исключением береговой полосы каналов, а также рек и ручьев, протяженность которых от истока до устья не более чем десять километров. Ширина береговой полосы каналов, а также рек и ручьев, протяженность которых от истока до устья не более чем десять километров, составляет пять метров. Каждый гражданин вправе пользоваться (без использования механических транспортных средств) береговой полосой водных объектов общего пользования для передвижения и пребывания около них, в том числе для осуществления любительского и спортивного рыболовства и причаливания плавучих средств.

5.7. Зоны затопления, подтопления

Согласно Постановлению Правительства РФ от 18 апреля 2014 г. № 360 «Об определении границ зон затопления, подтопления» границы зон затопления, подтопления определяются Федеральным агентством водных ресурсов на основании предложений органа исполнительной власти субъекта Российской Федерации, подготовленных совместно с органами местного самоуправления, об определении границ зон затопления, подтопления и карты объекта землеустройства, составленной в соответствии с требованиями Федерального закона «О землеустройстве».

При подготовке предложений по установлению границ зон затопления, подтопления учитываются:

- геодезические и картографические материалы, выполненные в соответствии с Федеральным законом «О геодезии и картографии», а также данные обследований по выявлению паводкоопасных зон;

- данные об отметках характерных уровней воды расчетной обеспеченности на пунктах государственной наблюдательной сети;

- данные об отметках характерных уровней воды расчетной обеспеченности из фондовых материалов гидрологических и гидрогеологических изысканий под размещение населенных пунктов, мелиоративных систем, линейных объектов инфраструктуры, переходов трубопроводов, мостов;

- данные проектных материалов, подготовленные в целях создания водохранилищ;

- сведения, содержащиеся в правилах использования водохранилищ;

- расчетные параметры границ затоплений пойм рек, определенные на основе инженерно-гидрологических расчетов;

параметры границ подтоплений, определенные на основе инженерно-геологических и гидрогеологических изысканий.

Зоны затопления, подтопления считаются определенными с даты внесения в государственный кадастр недвижимости сведений об их границах.

На момент подготовки генерального плана имелись сведения в государственном кадастре недвижимости о части границ зон затопления и подтопления территории в границах с. Батырево (рис. 12).

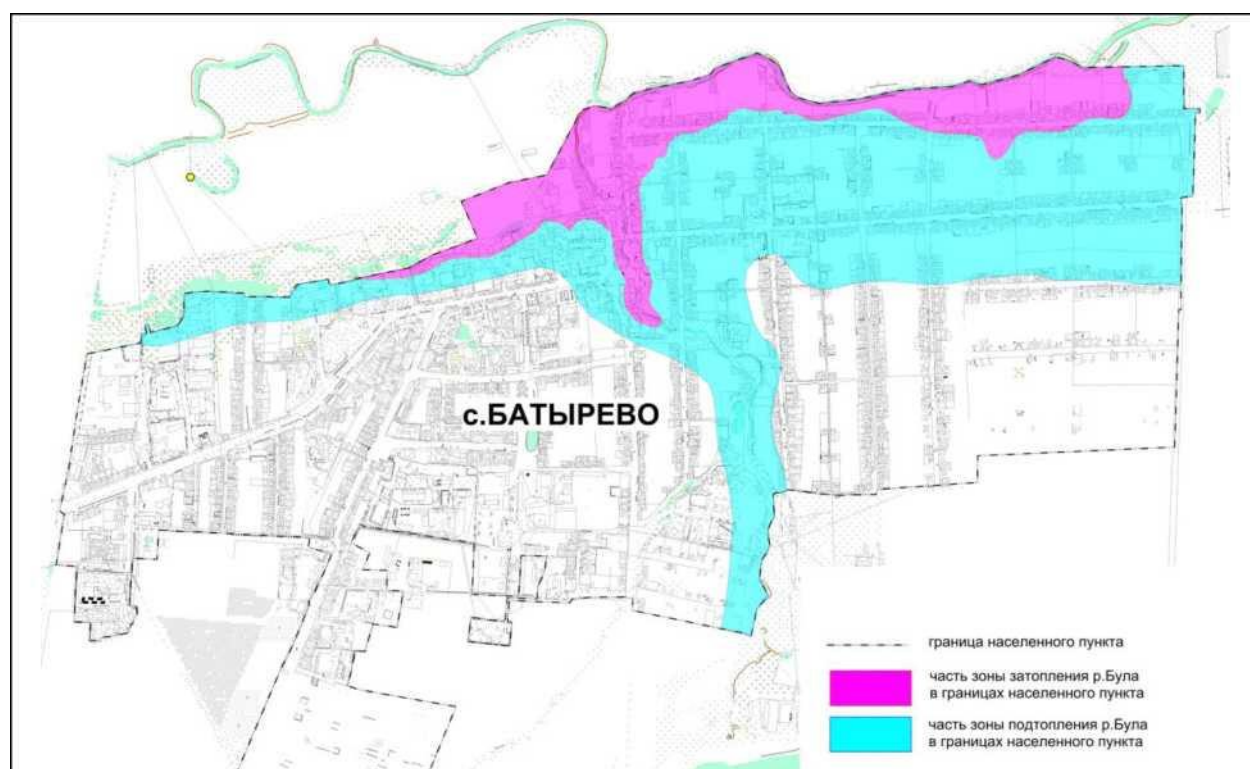


Рис. 12. Часть зоны затопления и подтопления р.Була в границах с. Батырево

В границах зон затопления, подтопления, в соответствии с законодательством Российской Федерации о градостроительной деятельности отнесенных к зонам с особыми условиями использования территорий, запрещаются:

размещение новых населенных пунктов и строительство объектов капитального строительства без обеспечения инженерной защиты таких населенных пунктов и объектов от затопления, подтопления;

использование сточных вод в целях регулирования плодородия почв;

размещение кладбищ, скотомогильников, объектов размещения отходов производства и потребления, химических, взрывчатых, токсичных, отравляющих и ядовитых веществ, пунктов хранения и захоронения радиоактивных отходов;

осуществление авиационных мер по борьбе с вредными организмами.

Зоны с особыми условиями использования территории, которые определены в

соответствии с нормативными и правовыми документами, отображены на карте по обоснованию генерального плана в информационносправочных целях и не являются утверждаемыми.

РАЗДЕЛ 6. Утвержденные документами территориального планирования Российской Федерации, документами территориального планирования Чувашской Республики сведения о видах, назначении и наименованиях планируемых для размещения на территории сельского поселения объектов федерального значения, объектов регионального значения

Планируемые для размещения на территории Батыревского сельского поселения объекты федерального значения отсутствуют.

Документом территориального планирования Чувашской Республики является Схема территориального планирования Чувашской Республики. Данная Схема подготовлена Инженерно-техническим центром G-Dynamic в соответствии с государственным контрактом от 11.05.2017 г. № 2 и утверждена постановлением Кабинета Министров Чувашской Республики от 25.12.2017 № 522. В 2021 году постановлением Кабинета Министров Чувашской Республики от 01.12.2021 № 609 утверждена в новой редакции, подготовленной ООО НПИ «Энко».

Данным документом на территории Батыревского сельского поселения планируется:

- строительство водовода;
- строительство мусороперегрузочной площадки с предварительной сортировкой на 30000 тонн в год;
- ликвидация объекта размещения отходов.

РАЗДЕЛ 7. Утвержденные документами территориального планирования муниципального района сведения о видах, назначении и наименованиях планируемых для размещения на территории сельского поселения объектов местного значения муниципального района

Документом территориального планирования муниципального района является Территориальная комплексная схема градостроительного планирования развития территории Батыревского района Чувашской Республики, разработанная институтом «РОСНИПИ Урбанистики» (г. Санкт-Петербург) в 2003 году.

Размещение новых объектов местного значения муниципального района на территории Батыревского сельского поселения данной Схемой не предусматривается.

РАЗДЕЛ 8. Перечень и характеристика основных факторов риска возникновения чрезвычайных ситуаций природного и техногенного характера

8.1. Общие сведения

Возникновение чрезвычайных ситуаций на территории Батыревского сельского поселения может быть обусловлено как природными, так и техногенными факторами.

Защита населения и территорий от воздействия чрезвычайных ситуаций природного и техногенного характера представляет собой совокупность мероприятий, направленных на обеспечение защиты территории и населения сельского поселения от опасностей при возникновении чрезвычайных ситуаций природного и техногенного характера, а также при ведении военных действий или вследствие этих действий.

Мероприятия по гражданской обороне разрабатываются и осуществляются органами местного самоуправления муниципальных образований в соответствии с требованиями Федерального закона от 12 февраля 1998 года № 28-ФЗ «О гражданской обороне».

Мероприятия по защите населения и территорий от воздействия чрезвычайных ситуаций природного и техногенного характера разрабатываются и осуществляются органами местного самоуправления муниципальных образований в соответствии с требованиями Федерального закона от 21 декабря 1994 года № 68-ФЗ «О защите населения и территорий от чрезвычайных ситуаций природного и техногенного характера» с учетом требований ГОСТ Р 22.0.07-95.

8.2. Факторы риска возникновения чрезвычайных ситуаций природного характера

Источником чрезвычайных ситуаций природного характера в Батыревском сельском поселении являются опасные природные процессы, причиной которых могут быть оползень, абразия, овражная эрозия, затопление, подтопление и заболачивание.

При планировке и застройке населенного пункта следует предусматривать инженерную защиту от действующих факторов природного риска в соответствии с требованиями нормативных документов и «Общей схемой инженерной защиты территории России от опасных процессов». Мероприятия по инженерной подготовке следует осуществлять с учетом прогноза изменения инженерногеологических условий, характера использования и планировочной организации территории.

Инженерная подготовка территории должна обеспечивать возможность градостроительного освоения территорий, подлежащих застройке.

Инженерная подготовка и защита проводятся с целью создания благоприятных условий для рационального функционирования застройки, системы инженерной инфраструктуры, сохранности ландшафтных и водных объектов, а также зеленых массивов.

Необходимость инженерной защиты в соответствии с положениями Градостроительного кодекса Российской Федерации в части развития территории сельского поселения для застроенных территорий определяется в документации по планировке территории, проектной документации на осуществление строительства, реконструкции и капитального ремонта объекта с учетом существующих планировочных решений и снижения возможных неблагоприятных последствий чрезвычайных ситуаций природного и техногенного характера.

8.2.1. Оползневые процессы

Переработка берегов представляет опасность для существующих и предполагающихся в прибрежной зоне построек и сооружений и требует защитных мероприятий по берегоукреплению или ограничений в застройке и переносу существующих объектов. Размыв берегов в большинстве случаев влечет за собой активизацию оползней, обвалов, осыпей.

Защита от оползневых процессов предполагает крепление крутых откосов и организацию поверхностного водоотвода на потенциально опасных склонах.

Для снижения негативных последствий экзогенных геологических процессов рекомендуется:

проведение систематического мониторинга и профилактических мероприятий в пределах населенных пунктов, находящихся в зоне опасных экзогенных геологических процессов;

для объектов, находящихся в зоне влияния абразионных процессов, рекомендуются мероприятия по защите оснований склонов дамбами и наброской;

на оползневых участках - недопустимость подрезки склонов и застройки их прибрежной части;

в зонах развития овражной эрозии - засыпка развивающихся промоин, недопущение сосредоточенного стока поверхностных и неорганизованного стока бытовых вод по бортам и дну оврагов, укрепление вершин растущих оврагов и умеренный полив прилегающих к ним территорий.

8.2.2. Затопление

Фактор затопления территорий сельского поселения накладывает ограничения на градостроительное освоение территории и должен в обязательном порядке учитываться при размещении объектов любого назначения на этих территориях.

В качестве основных средств инженерной защиты от затопления предусматриваются:

обвалование территорий со стороны водных объектов;

искусственное повышение рельефа территории до незатопляемых планировочных отметок;

аккумуляцию, регулирование, отвод поверхностных сбросных и дренажных вод с затопленных, временно затопляемых территорий и низинных нарушенных земель;

сооружения инженерной защиты, в том числе: дамбы обвалования, дренажи, дренажные и водосбросные сети и другие.

В качестве вспомогательных средств инженерной защиты используются естественные свойства природных систем и их компонентов, усиливающие эффективность основных средств инженерной защиты.

Затопление также возможно при гидродинамической аварии на водохранилищах. Такие территории должны быть защищены от затопления паводковыми водами, ветровым нагоном воды и подтопления грунтовыми водами подсыпкой (намывом) или обвалованием. Отметку бровки подсыпанной территории следует принимать не менее чем на 0,5 метра выше расчетного горизонта высоких вод с учетом высоты волны при ветровом нагоне. Превышение гребня дамбы обвалования над расчетным уровнем следует устанавливать в зависимости от класса сооружений согласно СНиП 2.06.15-85 «Инженерная защита территории от затопления и подтопления» и СНиП 33-01-2003 «Гидротехнические сооружения. Основные положения».

8.2.3. Подтопление

При наличии территорий с высоким уровнем грунтовых вод и подверженных периодическому подтоплению в результате накопления дождевых и паводковых вод, что определяется путем проведения инженерно-геологических изысканий, необходимо выполнить комплекс мероприятий по осушению территории.

Наименьшая глубина от поверхности земли до наивысшего уровня подземных вод определяется как норма осушения. Для участков, предназначенных под застройку жилыми и общественными зданиями, норма осушения принимается не менее 2 м (от проектной отметки территории), для стадионов, парков, скверов - не менее 1 м. Для территорий с застройкой зданиями, имеющими подвальные помещения служебного или хозяйственного назначения, норма осушения 0,5-1 м от отметки пола помещения, для территории под сельскохозяйственными культурами - 0,5-1 м в зависимости от их вида.

Защита от подтопления должна включать:

локальную защиту зданий, сооружений, грунтов оснований и защиту застроенной территории в целом;

водоотведение;

утилизацию (при необходимости очистки) дренажных вод;

систему мониторинга за режимом подземных и поверхностных вод, за расходами (утечками и напорами в водонесущих коммуникациях, за деформациями оснований, зданий и сооружений, а также за работой сооружений инженерной защиты.

Осушение территории с высоким уровнем подземных вод, т.е. достижение требуемой нормы осушения, можно произвести различными способами.

Первый способ - подсыпка территории, т.е. повышение планировочных отметок поверхности. В этом случае увеличивается глубина от проектной отметки территории (поверхности земли) до горизонта подземных вод. Данное мероприятие применяется для территорий, расположенных в равнинных условиях рельефа. Наиболее часто сплошная подсыпка территории производится в случае защиты ее от затопления при подъеме уровней воды. При этом сплошная подсыпка территории играет двоякую роль - защита от затопления и, одновременно, мероприятие по осушению территории.

Основной способ осушения территории - устройство дренажа. Дренаж - это инженерное сооружение, предназначенное для искусственного понижения уровня подземных вод или их полного перехвата, рассчитанное на длительный период непрерывного действия. Осушающее действие дренажа основано на отводящей способности конструкции дрены, опущенной под водоносный горизонт, за счет чего понижается уровень подземных вод.

Дренажные системы представляют собой отдельные линии или дренажную сеть, состоящую из различных элементов. В зависимости от конструкции приемных устройств и расположения дрен в водоносном слое дренажи разделяются на горизонтальные и вертикальные. В горизонтальных дренажах осушающее действие обусловлено самотечным движением подземных вод, которые поступают в дрены из-за значительного увеличения коэффициента фильтрации дрены по отношению к окружающему грунту. В системе вертикальных дренажей отвод и понижение уровня подземных вод осуществляется созданием разряжения в системе с помощью насосов.

Генеральным планом на территориях с высоким стоянием грунтовых вод, на заболоченных участках предусматривается понижение уровня грунтовых вод в зоне капитальной застройки путем устройства закрытых дренажей.

8.3. Факторы риска возникновения чрезвычайных ситуаций техногенного характера

Основные факторы риска техногенного характера - это аварии на коммунальных системах жизнеобеспечения населения, аварии на газопроводах, пожары и взрывы в зданиях и сооружениях жилого, социально-бытового и культурного назначения, аварии на воздушном и автомобильном транспорте.

Чрезвычайные ситуации техногенного характера возникают вследствие изношенности основных производственных фондов, ухудшения материально-технического обеспечения, снижения производственной и технологической дисциплины, отсутствия современных систем управления опасными процессами.

Основными причинами возникновения чрезвычайных ситуаций техногенного характера являются:

- накопление негативных последствий строительства и эксплуатации оборудования, агрегатов, объектов, приведших к трансформации природно-территориальных комплексов (образование карьеров, насыпи, эрозия, пучение грунтов, подтопление и т.д.);

- механическое разрушение оборудования, резервуаров, трубопроводов, скважин;

- отсутствие современных систем управления опасными процессами;

- неудовлетворительное состояние технических средств и оборудования, которое выработало свой амортизационный срок, физически изношено и морально устарело, имеет низкую степень надежности и находится в аварийном состоянии;

- отсутствие дублирующих технических систем, альтернативы замены оборудования, агрегатов на предаварийной стадии;

- нарушение сроков и периодичности диагностики, дефектоскопии, обследования и проверки потенциально опасных объектов;

- отсутствие автоматических систем контроля функционирования оборудования, агрегатов, объектов с целью своевременного выявления возможных отказов и разрушений;

нарушение производственной и технологической дисциплины;
недостаточная квалификация персонала.

Среди чрезвычайных ситуаций техногенного характера большая доля приходится на пожары на объектах социально-бытового назначения, причинами которых, в основном, являются нарушения правил пожарной безопасности, правил эксплуатации электрооборудования и неосторожное обращение с огнем.

Для целей пожаротушения в населенных пунктах с числом жителей более 50 человек необходимо обеспечить строительство пожарных водоемов (резервуаров) и устройство подъездных путей с облегченным усовершенствованным покрытием и пирсов к водоемам, используемым для целей пожаротушения.

Здания, сооружения и строения, а также территории организаций и населенных пунктов должны иметь источники противопожарного водоснабжения для тушения пожаров. В качестве источников противопожарного водоснабжения могут использоваться естественные и искусственные водоемы, а также внутренний и наружный водопроводы (в том числе питьевые, хозяйственно-питьевые, хозяйственные и противопожарные).

Необходимость устройства искусственных водоемов, использования естественных водоемов и устройства противопожарного водопровода, а также их параметры определяются в соответствии с требованиями Федерального закона от 22 июля 2008 года № 123-ФЗ «Технический регламент о требованиях пожарной безопасности».

На случай пожаров в населенных пунктах необходимо:
определить водоемы для забора воды пожарными машинами;
в зимнее время содержать в проезжем состоянии проезды к водоемам или гидрантам для заправки водой пожарных машин;
иметь в каждом населенном пункте пожарную сигнализацию для оповещения населения на случай пожара;
в летнее время у каждого жилого дома должен быть запас воды в доступной емкости для первичного тушения пожара;
на всех хозяйствующих субъектах иметь в наличии пожарные щиты с набором инструментов для тушения;
в случаи угрозы массовых пожаров на предприятиях организовать круглосуточное дежурство;
в населенных пунктах в летнее время организовать ночное дежурство силами населения.

Большую роль в борьбе с пожарами играет противопожарная профилактика. Она включает комплекс мероприятий, направленных на предотвращение возникновения лесных пожаров, ограничение их распространения и своевременное обнаружение. Такими мероприятиями являются опашка хвойных молодняков,

устройство минерализованных полос, противопожарных разрывов, очистка придорожных полос от захламленности, своевременная очистка лесосек от порубочных остатков и т.д.

РАЗДЕЛ 9. Перечень земельных участков, которые включаются в границы населенных пунктов поселения или исключаются из них

В настоящее время населенный пункт сельского поселения село Батырево имеет утвержденные и поставленные на кадастровый учет границы, которые отделяют земли населенных пунктов от земель иных категорий.

Однако, земельный участок, расположенный восточнее села, на котором расположена уличная дорога с адресом: Чувашская Республика - Чувашия, р-н Батыревский, с/пос. Батыревское, с. Батырево, ул. 50 лет Победы, расположен на землях сельскохозяйственного назначения. Согласно Земельному кодексу РФ этот земельный участок должен иметь категорию «земли населенных пунктов» и должен быть в составе села Батырево.

В целях приведения сложившейся ситуации в соответствие с действующим законодательством настоящим генеральным планом предусматривается изменение функциональной зоны этого земельного участка с зоны сельскохозяйственных угодий (код объекта 701010501) на зону застройки индивидуальными жилыми домами (код объекта 701010101) с последующим переводом указанных земельных участков из категории «земли сельскохозяйственного назначения» в категорию «земли населенных пунктов» и включением их в границы населенного пункта. Перевод земель или земельных участков в составе таких земель из одной категории в другую осуществляется в соответствии с федеральным законом № 172-ФЗ «О переводе земель или земельных участков из одной категории в другую».

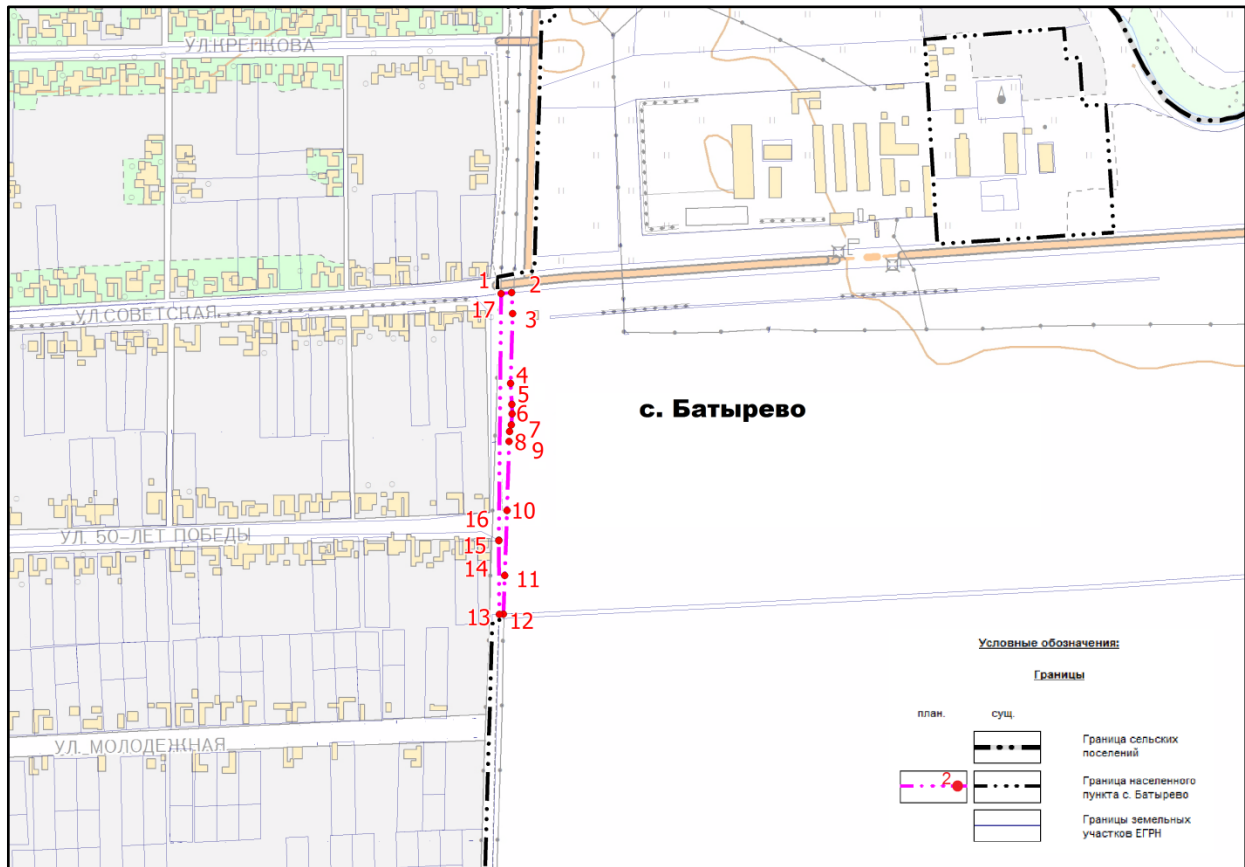


Рис. 19. Графическое описание местоположения изменяемой части границы с. Батырево

Таблица № 22

Перечень координат характерных точек
изменяемой части границ с. Батырево
в системе координат МСК 21

Обозначение характерных точек	Координаты, м		Обозначение характерных точек	Координаты, м	
	X	Y		X	Y
1	2	3	1	2	3
1	290364.05	1255705.52	10	290117.51	1255712.22
2	290364.99	1255717.35	11	290043.80	1255709.48
3	290341.25	1255718.58	12	289999.90	1255708.02
4	290261.97	1255716.16	13	289999.67	1255703.28
5	290238.12	1255717.57	14	290083.38	1255702.97
6	290227.29	1255717.85	15	290083.38	1255702.93
7	290215.00	1255717.19	16	290083.73	1255702.93
8	290207.22	1255714.91	17	290364.03	1255705.52
9	290195.93	1255714.53	1	290364.05	1255705.52

Таблица № 23

Перечень земельных участков,

которые включаются в границы с. Батырево

№№ п.п.	Кадастровый номер земельного участка	Площадь, кв.м	Категория земель	Виды разрешенного использования
1	21:08:240301:519	3680	Земли сельскохозяйственного назначения	Для сельскохозяйственного производства
	Итого:	3680		

Целью планируемого использования земельного участка, включаемого в границы с. Батырево, является обслуживание уличной дороги. Размещение объектов федерального значения и объектов регионального значения здесь не планируется. Из объектов местного значения в данной зоне на соответствующих земельных участках планируется размещать объекты, допускаемые Классификатором видов разрешенного использования земельных участков, утвержденным приказом Федеральной службы государственной регистрации, кадастра и картографии от 10 ноября 2020 года № П/0412.

Исключение земельных участков из границ населенных пунктов настоящим генеральным планом не предусматривается.

РАЗДЕЛ 10. Охрана окружающей среды

10.1. Общие требования

В соответствии с Водным, Земельным, Воздушным и Лесным кодексами Российской Федерации, Федеральными законами «Об охране окружающей среды», «Об охране атмосферного воздуха», «О санитарно-эпидемиологическом благополучии населения», «Об отходах производства и потребления», «Об особо охраняемых природных территориях», «Об экологической экспертизе», законом Российской Федерации от 21 февраля 1992 года № 2395-1 «О недрах», «Инструкцией по экологическому обоснованию хозяйственной и иной деятельности», утвержденной приказом Министерства охраны окружающей среды и природных ресурсов Российской Федерации, законодательством Чувашской Республики об охране окружающей среды и другими нормативными правовыми актами одним из основных направлений градостроительной деятельности является рациональное землепользование, охрана природы, ресурсосбережение, защита территорий от опасных природных явлений и техногенных процессов и обеспечение благоприятных условий жизнедеятельности человека.

Предельные значения допустимых уровней воздействия на среду и человека устанавливаются в соответствии с действующими санитарноэпидемиологическими правилами и нормами и приведены в таблице № 25.

Таблица № 25

**Предельные значения допустимых уровней
 воздействия на среду и человека***

Зона	Максимальный уровень шумового воздействия, дБА	Максимальный уровень загрязнения атмосферного воздуха	Максимальный уровень электромагнитного излучения от радиотехнических объектов	Загрязненность сточных вод
1	2	3	4	5
Жилые зоны усадебная застройка	55			Нормативно очищенные на локальных очистных сооружениях Выпуск в общий коллектор с последующей очисткой на канализационных очистных сооружениях
многоэтажная застройка	55	1 ПДК	1 ПДУ	
ночное время суток (23.00 - 7.00)	45			
Общественно-деловые зоны	60	1 ПДК	1 ПДУ	То же
Производственные зоны	Нормируется по границе объединенной СЗЗ 70	Нормируется по границе объединенной СЗЗ 1 ПДК	Нормируется по границе объединенной СЗЗ 1 ПДУ	Нормативно очищенные стоки на локальных очистных сооружениях с самостоятельным или централизованным выпуском
Рекреационные зоны, в том числе места массового отдыха	65	0,8 ПДК	1 ПДУ	Нормативно очищенные на локальных очистных сооружениях с возможным самостоятельным выпуском
Зоны сельскохозяйственного использования	70	1 ПДК	1 ПДУ	То же

Размещение зданий, сооружений и коммуникаций не допускается:

* Значение максимально допустимых уровней относятся к территориям, расположенным внутри зон. На границах зон должны обеспечиваться значения уровней воздействия, соответствующие меньшему значению из разрешенных в зонах по обе стороны границы

на землях особо охраняемых природных территорий, в том числе на землях рекреационных зон, если это противоречит целевому использованию данных земель и может нанести ущерб природным комплексам и их компонентам;

на землях зеленых зон, если проектируемые объекты не предназначены для отдыха, спорта или обслуживания пригородного лесного хозяйства;

в зонах охраны гидрометеорологических станций;

в зонах санитарной охраны источников водоснабжения и площадок водопроводных сооружений, если проектируемые объекты не связаны с эксплуатацией источников;

на землях водоохраных зон и прибрежных защитных полос водных объектов, а также на территориях, прилегающих к водным объектам, имеющим высокое рыбохозяйственное значение, за исключением особо оговоренных объектов;

в зонах возможного проявления оползней и других опасных факторов природного характера;

в зонах возможного затопления (при глубине затопления 1,5 метра и более), не имеющих соответствующих сооружений инженерной защиты;

в охранных зонах магистральных трубопроводов.

10.2. Охрана водных объектов

Охрана водных объектов необходима для предотвращения и устранения загрязнения поверхностных и подземных вод, которое может привести к нарушению здоровья населения, развитию массовых инфекционных, паразитарных и неинфекционных заболеваний, ухудшению условий водопользования или его ограничению для питьевых, хозяйственно-бытовых и лечебных целей.

Водные объекты питьевого, хозяйственно-бытового и рекреационного водопользования считаются загрязненными, если показатели состава и свойства воды в пунктах водопользования изменились под прямым или косвенным влиянием хозяйственной деятельности, бытового использования и стали частично или полностью непригодными для водопользования населения. Концентрации загрязняющих веществ в водных объектах, используемых для хозяйственно-питьевого назначения, рекреационного и культурно-бытового водопользования, должны соответствовать требованиям СанПиН 2.1.5.980-00 «Гигиенические требования к охране поверхностных вод» и ГН 2.1.5.1315-03 «Предельно допустимые концентрации (ПДК) химических веществ в воде водных объектов хозяйственно-питьевого и культурно-бытового водопользования».

В замкнутых водоемах, расположенных на территории населенных пунктов, глубина воды в весенне-летний период должна быть не менее 1,5 метра, а в прибрежной зоне, при условии периодического удаления водной растительности, не менее 1 метра.

В целях поддержания благоприятного гидрологического режима, улучшения санитарного состояния, рационального использования водных ресурсов рек, озер и

водохранилищ устанавливаются водоохранные зоны и прибрежные защитные полосы. Требования к водоохранным зонам и прибрежным защитным полосам водных объектов приведены в разделе 5.2 «Водоохранные зоны, прибрежные защитные полосы и береговые полосы».

10.3. Охрана атмосферного воздуха

При проектировании застройки должны быть проведены оценка состояния и прогноз изменения качества атмосферного воздуха путем расчета уровня загрязнения атмосферы от всех источников загрязнения (промышленных, транспортных и др.), учитывая аэроклиматические и геоморфологические условия, ожидаемые загрязнения атмосферного воздуха с учетом существующих и планируемых объектов, ПДК или ориентировочные безопасные уровни воздействия (ОБУВ) для каждого из загрязняющих веществ, также должны быть разработаны предупредительные действия по исключению загрязнения атмосферы, включая неорганизованные выбросы и вторичные источники.

Соблюдение гигиенических нормативов - ПДК атмосферных загрязнений химических и биологических веществ обеспечивает отсутствие прямого или косвенного влияния на здоровье населения и условия его проживания.

Источниками загрязнения атмосферного воздуха являются предприятия, их отдельные здания и сооружения, для которых уровни создаваемого загрязнения за пределами границ превышают предельно допустимые концентрации и уровни и (или) вклад в загрязнение жилых зон превышает 0,1 ПДК.

Площадки для размещения и расширения объектов, которые могут быть источниками вредного воздействия на здоровье населения и условия его проживания, выбираются с учетом аэроклиматической характеристики, рельефа местности, закономерностей распространения промышленных выбросов в атмосфере, а также потенциала загрязнения атмосферы.

Обязательным условием проектирования таких объектов является организация санитарно-защитных зон в соответствии с требованиями СанПиН 2.2.1/2.1.1.1200-03 «Санитарно-защитные зоны и санитарная классификация предприятий, сооружений и иных объектов. Новая редакция». Перечень объектов, для которых необходима организация санитарно-защитных зон, а также ориентировочные размеры этих приведены в таблице № 21.

Для защиты атмосферного воздуха от загрязнений следует предусматривать: меры по максимально возможному снижению выброса загрязняющих веществ с использованием малоотходной и безотходной технологии, комплексного использования природных ресурсов, мероприятия по улавливанию, обезвреживанию и утилизации вредных выбросов и отходов;

защитные мероприятия от влияния транспорта, в том числе использование

природного газа в качестве моторного топлива, мероприятия по предотвращению образования зон повышенной загазованности или их ликвидация с учетом условий аэрации территорий;

использование в качестве основного топлива для объектов теплоэнергетики электроэнергетики, природного газа, в том числе ликвидация маломощных неэффективных котельных, работающих на угле;

использование нетрадиционных источников энергии;

ликвидацию неорганизованных источников загрязнения.

Запрещается проектирование и размещение объектов, являющихся источниками загрязнения атмосферы, на территориях с уровнями загрязнения, превышающими установленные гигиенические нормативы. Реконструкция и техническое перевооружение действующих объектов разрешается на таких территориях при условии сокращения на них выбросов в атмосферу до предельно допустимых, устанавливаемых территориальными органами исполнительной власти в области охраны атмосферного воздуха, при наличии санитарноэпидемиологического заключения.

Запрещается также проектирование и размещение объектов, если в составе выбросов присутствуют вещества, не имеющие утвержденных ПДК или ОБУВ.

10.4. Охрана почв

Требования по охране почв предъявляются к жилым, рекреационным и курортным зонам, зонам санитарной охраны водоемов, территориям сельскохозяйственного назначения и другим, где возможно влияние загрязненных почв на здоровье человека и условия проживания. Гигиенические требования к качеству почв устанавливаются с учетом их специфики, почвенно-климатических особенностей населенных мест, фонового содержания химических соединений и элементов.

В почвах на территории населенных пунктов и сельскохозяйственных угодий содержание потенциально опасных для человека химических и биологических веществ, биологических и микробиологических организмов, а также уровень радиационного фона не должны превышать предельно допустимые концентрации (уровни), установленные санитарными правилами и гигиеническими нормативами.

Гигиенические требования к качеству почв территорий жилых зон устанавливается в первую очередь для наиболее значимых территорий (зон повышенного риска): детских и образовательных учреждений, спортивных, игровых, детских площадок жилой застройки, площадок отдыха, зон рекреации, зон санитарной охраны водоемов, прибрежных зон, санитарно-защитных зон.

По степени опасности в санитарно-эпидемиологическом отношении почвы населенных мест разделяются на следующие категории по уровню загрязнения:

чистая;
 допустимая;
 умеренно опасная;
 опасная;
 чрезвычайно опасная.

Почвы на территориях жилой застройки относятся к категории «чистых» при соблюдении следующих требований:

по санитарно-токсикологическим показателям - в пределах предельно допустимых концентраций или ориентировочно допустимых концентраций химических загрязнений;

по санитарно-бактериологическим показателям - отсутствие возбудителей кишечных инфекций, патогенных бактерий, энтеровирусов; индекс санитарно-показательных организмов - не выше 10 клеток/г почвы;

по санитарно-паразитологическим показателям - отсутствие возбудителей паразитарных заболеваний, патогенных, простейших;

по санитарно-энтомологическим показателям - отсутствие преимагинальных форм синантропных мух;

по санитарно-химическим показателям - санитарное число должно быть не ниже 0,98 (относительные единицы).

Рекомендации по использованию почв в зависимости от загрязнения приведены в таблице № 26.

Таблица № 26

**Рекомендации по использованию почв
 в зависимости от загрязнения**

Категории загрязнения почв	Рекомендации по использованию почв
	1
Чистая	Использование без ограничений
Допустимая	Использование без ограничений, исключая объекты повышенного риска
Умеренно опасная	Использование в ходе строительных работ под отсыпки котлованов и выемок, на участках озеленения с подсыпкой слоя чистого грунта не менее 0,2 м

Окончание таблицы № 26

1	2
Опасная	Ограниченное использование под отсыпки выемок и котлованов с перекрытием слоем чистого грунта не менее 0,5 м. При наличии эпидемиологической опасности - использование после проведения дезинфекции (дезинвазии) по предписанию органов Роспотребнадзора
Чрезвычайно опасная	Вывоз и утилизация на специализированных полигонах. При наличии эпидемиологической опасности - использование после проведения дезинфекции (дезинвазии) по предписанию органов Роспотребнадзора

Почвы, где годовая эффективная доза радиации не превышает 1 миллизиверта, считаются не загрязненными по радиоактивному фактору. При обнаружении локальных источников радиоактивного загрязнения с уровнем радиационного воздействия на население:

от 0,01 до 0,3 миллизиверта в год - необходимо проведение исследования источника с целью оценки величины годовой эффективной дозы и определения величины дозы, ожидаемой за 70 лет;

более 0,3 миллизиверта в год - необходимо проведение защитных мероприятий с целью ограничения облучения населения. Масштабы и характер мероприятий определяются с учетом интенсивности радиационного воздействия на население по величине ожидаемой коллективной эффективной дозы за 70 лет.

10.5. Защита от шума

Объектами защиты от источников внешнего шума являются помещения жилых и общественных зданий, территории жилой застройки, рабочие места производственных предприятий.

Мероприятия по шумовой защите предусматривают:

функциональное зонирование территории с отделением селитебных и рекреационных зон от производственных, коммунально-складских зон и основных транспортных коммуникаций;

устройство санитарно-защитных зон предприятий (в том числе предприятий коммунально-транспортной сферы), автомобильных дорог;

дифференциацию улично-дорожной сети по составу транспортных потоков с выделением основного объема грузового движения на специализированных магистралях;

концентрацию транспортных потоков на небольшом числе магистральных улиц с высокой пропускной способностью, проходящих по возможности вне жилой застройки (по границам промышленных и коммунально-складских зон);

укрупнение межмагистральных территорий для отдаления основных массивов

застройки от транспортных магистралей;

создание системы парковки автомобилей на границе жилых районов и групп жилых домов;

формирование системы зеленых насаждений;

использование шумозащитных экранов вдоль автомобильных дорог в виде естественных элементов рельефа местности или искусственных сооружений. Шумозащитные экраны следует устанавливать на минимально допустимом расстоянии от магистралей с учетом требований по безопасности движения, эксплуатации дорог и транспортных средств;

расположение в первом эшелоне застройки магистральных улиц шумозащитных зданий в качестве экранов, защищающих от транспортного шума внутриквартальное пространство жилой застройки. В качестве зданий-экранов могут использоваться здания нежилого назначения: магазины, автостоянки, предприятия коммунально-бытового обслуживания, а также многоэтажные шумозащитные жилые и административные здания со специальными архитектурно-планировочными решениями, шумозащитными окнами, расположенные на минимальном расстоянии от магистральных улиц с учетом звукоизоляционных характеристик наружных ограждающих конструкций.

РАЗДЕЛ 11. Сведения об утвержденных предметах охраны и границах территорий исторических поселений федерального значения и исторических поселений регионального значения

На территории Батыревского сельского поселения исторические поселения федерального значения и исторические поселения регионального значения отсутствуют.