

**Ассоциация «Объединение нижегородских проектировщиков»
СРО-П-022-03092009**



Россия, Чувашская Республика
428000 г. Чебоксары, Президентский бульвар, д. 31
Тел. факс:(8352) 20-44-77
<http://инженер21.пф/> e-mail: inzhener21@ya.ru

Заказчик: Администрация Янтиковского сельского поселения

Место разработки: с.Янтиково Янтиковского района Чувашской Республики

Документация по внесению изменений
в Проект планировки территории, расположенной в южной части
с.Янтиково Янтиковского сельского поселения Янтиковского района
Чувашской Республики,
утвержденный постановлением от 31.01.2019 г. № 13

Часть II: МАТЕРИАЛЫ ПО ОБОСНОВАНИЮ

Чебоксары 2022 г.

Ассоциация «Объединение нижегородских проектировщиков»
СРО-П-022-03092009



Россия, Чувашская Республика
428000 г. Чебоксары, Президентский бульвар, д. 31
Тел. факс:(8352) 20-44-77
<http://инженер21.пф/> e-mail: inzhener21@ya.ru

Заказчик: Администрация Янтиковского сельского поселения

Место разработки: с.Янтиково Янтиковского района Чувашской Республики

Документация по внесению изменений

в Проект планировки территории, расположенной в южной части
с.Янтиково Янтиковского сельского поселения Янтиковского района
Чувашской Республики,
утвержденный постановлением от 31.01.2019 г. № 13

Часть II: МАТЕРИАЛЫ ПО ОБОСНОВАНИЮ

Договор № 07 от 13.01.2022 г.

Генеральный директор

Л. И. Токмолаева

Чебоксары 2022 г.

Градостроительная документация и технические решения, принятые в проекте планировки, соответствуют требованиям действующих экологических, санитарно-технических, противопожарных и других норм, действующих на территории Российской Федерации и обеспечивающих санитарно-эпидемиологическое благополучие населения.

Свидетельство о допуске к определенному виду или видам работ, которые оказывают влияние на безопасность объектов капитального строительства №0064.02-2010-2127317852-И-027, выдано Некоммерческим партнерством «Объединение инженеров-изыскателей в строительстве» 03.12.2012 г., г. Нижний Новгород.

Свидетельство о допуске к определенному виду или видам работ, которые оказывают влияние на безопасность объектов капитального строительства №0109.03-2010-2127317852-П-022, выдано Некоммерческим партнерством «Объединение нижегородских проектировщиков» 03.12.2017 г., г. Нижний Новгород.

Гл. архитектор проекта

В. А. Садовников

ООО «Научно-производственное предприятие «Инженер».

Права ООО «НПП «Инженер» защищены действующим законодательством Российской Федерации об авторском праве.

Документация может быть использована при строительстве и эксплуатации только данного объекта. Внесение в документацию изменений, дополнений, переработка, воспроизведение, распространение, публичный показ производятся исключительно с согласия ООО «НПП «Инженер».

						Документация по внесению изменений в Проект планировки территории, расположенной в южной части с.Янтиково Янтиковского сельского поселения Янтиковского района Чувашской Республики, утвержденный постановлением от 31.01.2019 г. № 13			
Изм.	Кол.уч.	Лист	№ док.	Под-	Дата				
						Пояснительная записка Ошибка! Неизвестное имя свойства доку- мента.	Стадия	Лист	Листов
ГАП		Садовников В.А.					ПП	2	
Нач. отдела		Кириллова А.В.					ООО «НПП «Инженер»		
Ген. директор		Токмолаева Л.И.							

Том II. Материалы по обоснованию проекта планировки

Заказчик: Администрация Янтиковского сельского поселения

Договор: № 191 от 17.07.2018 г.

Исполнитель: ООО «НПП «Инженер»

Генеральный директор _____ Л.И.Токмолаева

Авторский коллектив:

Начальник отдела землепользования и землеустройства _____ А.В.Кириллова

Главный архитектор проекта _____ В.А.Садовников

Архитектурно-планировочное решение территории:

Главный архитектор проекта _____ В.А.Садовников

Инженерное обеспечение и инженерная подготовка территории:

Специалист _____ А.С.Моложина

Межевание территории:

Начальник отдела землепользования и землеустройства _____ А.В.Кириллова

						Документация по внесению изменений в Проект планировки территории, расположенной в южной части с.Янтиково Янтиковского сельского поселения Янтиковского района Чувашской Республики, утвержденный постановлением от 31.01.2019 г. № 13	Лист
Изм.	Колуч.	Лист	№ док.	Подпись	Дата		3

ЧАСТЬ I. ТЕКСТОВАЯ ЧАСТЬ МАТЕРИАЛОВ ПО ОБОСНОВАНИЮ ПРОЕКТА ПЛАНИРОВКИ

СОДЕРЖАНИЕ

ВВЕДЕНИЕ.....	6
РАЗДЕЛ 1. ГРАДОСТРОИТЕЛЬНЫЙ АНАЛИЗ ТЕРРИТОРИИ.....	8
1.1 РАЗМЕЩЕНИЕ ТЕРРИТОРИИ ЖИЛЫХ ДОМОВ ЖИЛОЙ ГРУППЫ В ПЛАНИРОВОЧНОЙ СТРУКТУРЕ ГОРОДСКОГО ОКРУГА ЧЕБОКСАРЫ.....	8
1.2 АНАЛИЗ ДОКУМЕНТОВ ТЕРРИТОРИАЛЬНОГО ПЛАНИРОВАНИЯ, ГРАДОСТРОИТЕЛЬНОГО ЗОНИРОВАНИЯ И РАНЕЕ ВЫПОЛНЕННОЙ ДОКУМЕНТАЦИИ ПО ПЛАНИРОВКЕ ТЕРРИТОРИИ.....	9
РАЗДЕЛ 2. АРХИТЕКТУРНО-ПЛАНИРОВОЧНОЕ РЕШЕНИЕ.....	10
2.1. АРХИТЕКТУРНО ПЛАНИРОВОЧНОЕ РЕШЕНИЕ ТЕРРИТОРИИ ЖИЛОЙ ГРУППЫ ...	10
2.2. ВАРИАНТЫ ПЛАНИРОВОЧНЫХ И (ИЛИ) ОБЪЕМНО-РОЛСТРАНСТВЕННЫХ РЕШЕНИЙ ЗАСТРОЙКИ ТЕРРИТОРИИ.....	12
2.3. ПЛАНИРОВОЧНЫЕ РЕШЕНИЯ ПО РЕАЛИЗАЦИИ ТРЕБОВАНИЙ ДОСТУПНОЙ СРЕДЫ ДЛЯ МАЛОМОБИЛЬНЫХ ГРУПП НАСЕЛЕНИЯ.....	12
2.4. ЖИЛОЙ ФОНД.....	12
РАЗДЕЛ 3. ОБОСНОВАНИЕ ПОЛОЖЕНИЙ ПО ОПИСАНИЮ И РАЗМЕЩЕНИЮ ОБЪЕКТОВ ТРАНСПОРТНОЙ, ИНЖЕНЕРНОЙ, СОЦИАЛЬНОЙ ИНФРАСТРУКТУРЫ И ИНЖЕНЕРНОЙ ПОДГОТОВКЕ ТЕРРИТОРИИ.....	13
3.1 СОЦИАЛЬНАЯ ИНФРАСТРУКТУРА.....	13
3.2 ТРАНСПОРТНАЯ ИНФРАСТРУКТУРА И УЛИЧНО-ДОРОЖНАЯ СЕТЬ.....	13
3.3 ИНЖЕНЕРНАЯ ИНФРАСТРУКТУРА.....	14
3.4 ИНЖЕНЕРНАЯ ПОДГОТОВКА ТЕРРИТОРИИ.....	17
РАЗДЕЛ 4. ОБОСНОВАНИЕ И ОПИСАНИЕ ОГРАНИЧЕНИЙ ИСПОЛЬЗОВАНИЯ ТЕРРИТОРИИ, ЗОН С ОСОБЫМИ УСЛОВИЯМИ ИСПОЛЬЗОВАНИЯ ТЕРРИТОРИИ И ОХРАНЕ ОКРУЖАЮЩЕЙ СРЕДЫ.....	17
4.1 ПРИРОДНЫЕ УСЛОВИЯ.....	17
4.2 ЗОНЫ С ОСОБЫМИ УСЛОВИЯМИ ИСПОЛЬЗОВАНИЯ ТЕРРИТОРИИ.....	19
РАЗДЕЛ 5. ОБОСНОВАНИЕ ПОЛОЖЕНИЙ ПО ИНЖЕНЕРНО-ТЕХНИЧЕСКИМ МЕРОПРИЯТИЯМ ГРАЖДАНСКОЙ ОБОРОНЫ И ЧЕРЕЗВЫЧАЙНЫМ СИТУАЦИЯМ	20
5.1 АНАЛИЗ ВОЗМОЖНЫХ ПОСЛЕДСТВИЙ ВОЗДЕЙСТВИЯ СОВРЕМЕННЫХ СРЕДСТВ ПОРАЖЕНИЯ И ЧС НА ФУНКЦИОНИРОВАНИЕ НА ТЕРРИТОРИИ	20
5.2 МЕРОПРИЯТИЯ ПО ПРЕДОТВРАЩЕНИЮ ЧРЕЗВЫЧАЙНЫХ СИТУАЦИЙ ТЕХНОГЕННОГО ХАРАКТЕРА.....	21
5.3 МЕРОПРИЯТИЯ ПО ПРЕДОТВРАЩЕНИЮ ЧРЕЗВЫЧАЙНЫХ СИТУАЦИЙ ПРИРОДНОГО ХАРАКТЕРА.....	22
РАЗДЕЛ 6. ТЕХНИКО-ЭКОНОМИЧЕСКИЕ ПОКАЗАТЕЛИ.....	23

ЧАСТЬ II. ГРАФИЧЕСКАЯ ЧАСТЬ МАТЕРИАЛОВ ПО ОБОСНОВАНИЮ

Наименование	Лист
Схема расположения элемента планировочной структуры	Лист 1
Схема организации движения транспорта. Масштаб 1:1000.	Лист 2
Схема границ зон с особыми условиями использования территории. Масштаб 1:1000	Лист 3
Схема использования территории в период подготовки проекта планировки (Опорный план). Масштаб 1:1000.	Лист 4
Схема вертикальной планировки и инженерной подготовки территории. Масштаб 1:1000.	Лист 5

						Документация по внесению изменений в Проект планировки территории, расположенной в южной части с.Янтиково Янтиковского сельского поселения Янтиковского района Чувашской Республики, утвержденный постановлением от 31.01.2019 г. № 13	Лист
Изм.	Колуч.	Лист	№ док.	Подпись	Дата		5

ВВЕДЕНИЕ

Разработка Документации по внесению изменений в Проект планировки территории, расположенной в южной части с.Янтиково Янтиковского сельского поселения Янтиковского района Чувашской Республики, утвержденный постановлением от 31.01.2019 г. № 13 (далее – Документация) выполнена в соответствии с Договором № 07 от 13.01.2022 г. и техническим заданием на оказание услуг по разработке проектной документации.

Документация разработана в целях обеспечения устойчивого развития территории, выделения элементов планировочной структуры, установления границ земельных участков, на которых расположены объекты капитального строительства, границ земельных участков, предназначенных для строительства и размещения линейных объектов.

Основной целью данного проекта планировки территории является:

- создание предпосылок комфортной, безопасной среды проживания населения жилой группы.

Основными задачами данного проекта планировки территории являются:

- анализ существующей и запроектированной застройки с определением границ землепользований в границах разработки проектных решений и смежных территорий;

- установление (определение) планировочных ограничений, границ охраняемых территорий;

- установление зон планируемого размещения объектов жилищного строительства ;

- разработка архитектурно-планировочного и объемно-пространственного решения застройки территории;

- установление параметров планируемого развития транспортной сети в пределах жилой группы;

- установление красных линий.

Работы по разработке проекта планировки выполнены в соответствии с требованиями следующих правовых и нормативно-технических документов:

1. Градостроительного кодекса Российской Федерации от 29.12.2004 №190-ФЗ.

2. Земельного Кодекса Российской Федерации от 25.10.2001 г. №136-ФЗ.

3. Договора №191 от 17.07.2018 г.

4. Федерального закона «О санитарно-эпидемиологическом благополучии населения» №52-ФЗ от 30.03.1999 г.

5. Федерального закона №221 ФЗ от 24.06.2007г. «О государственном кадастре недвижимости».

6. Генерального плана Янтиковского сельского поселения Янтиковского района ЧР, утвержденного решением Собрании депутатов Янтиковского сельского поселения от 27.11.2008 № 28/1 (с изменениями от 09.08.2016 № 13/1, от 23.12.2016 № 21/1, от 21.07.2017 г. № 28/3).

7. Правил землепользования и застройки Янтиковского сельского поселения Янтиковского района ЧР, решением Собрании депутатов Янтиковского сельского поселения от 21.01.2013№ 28/1.

8. Федеральный закон «Об общих принципах организации местного самоуправления в РФ» №131 от 06.10.2003г.

9. РДС 30-201-98 «Инструкция о порядке проектирования и установления красных линий в городах и других поселениях Российской Федерации».

10. РНПП «Градостроительство. Планировка и застройка городских округов и поселений ЧР» №21 от 07.02.2008г.

11. СП 59.13330.2012 «Доступность зданий и сооружений для маломобиль-

						Документация по внесению изменений в Проект планировки территории, расположенной в южной части с.Янтиково Янтиковского сельского поселения Янтиковского района Чувашской Республики, утвержденный постановлением от 31.01.2019 г. № 13	Лист
Изм.	Колуч.	Лист	№ док.	Подпись	Дата		6

ных групп населения».

12. СанПиН 2.2.1/2.1.1.1200-03 «Санитарно-защитные зоны и санитарная классификация предприятий, сооружений и иных объектов».

13. Федерального закона №218-ФЗ от 13.07.2015г. «О государственной регистрации недвижимости».

14. Закона Чувашской Республики «О стратегии социально-экономического развития Чувашской Республики до 2020 года» № 8 от 04.06.2007 года (в ред. Закона ЧР №54 от 16.08.2016г.).

15. ТСН 23-342-2002 «Энергетическая эффективность жилых и общественных зданий. Нормативы по энергопотреблению и теплозащите зданий» г.Чебоксары, 2002г.

						Документация по внесению изменений в Проект планировки территории, расположенной в южной части с.Янтиково Янтиковского сельского поселения Янтиковского района Чувашской Республики, утвержденный постановлением от 31.01.2019 г. № 13	Лист
Изм.	Колуч.	Лист	№ док.	Подпись	Дата		7

РАЗДЕЛ 1. ГРАДОСТРОИТЕЛЬНЫЙ АНАЛИЗ ТЕРРИТОРИИ

1.1. РАЗМЕЩЕНИЕ ТЕРРИТОРИИ ЖИЛЫХ ДОМОВ ЖИЛОЙ ГРУППЫ В ПЛАНИРОВОЧНОЙ СТРУКТУРЕ с.ЯНТИКОВО

Проектируемая территория расположена в южной части с.Янтиково Янтиковского района ЧР и ограничена с северо-востока – существующей застройкой с.Янтиково, с востока – оврагом и ручьем, впадающем в р.Аль, с юга – территорией садового товарищества, с юго-запада – оврагом, с запада и северо-запада - территорией садового товарищества.

Проектируемая территория разделена на участки индивидуальной жилой застройки и участки коммунальной, социальной, общественно-деловой, коммунальной застройки.

Площадь территории в границах проектирования составляет 52,94 га.

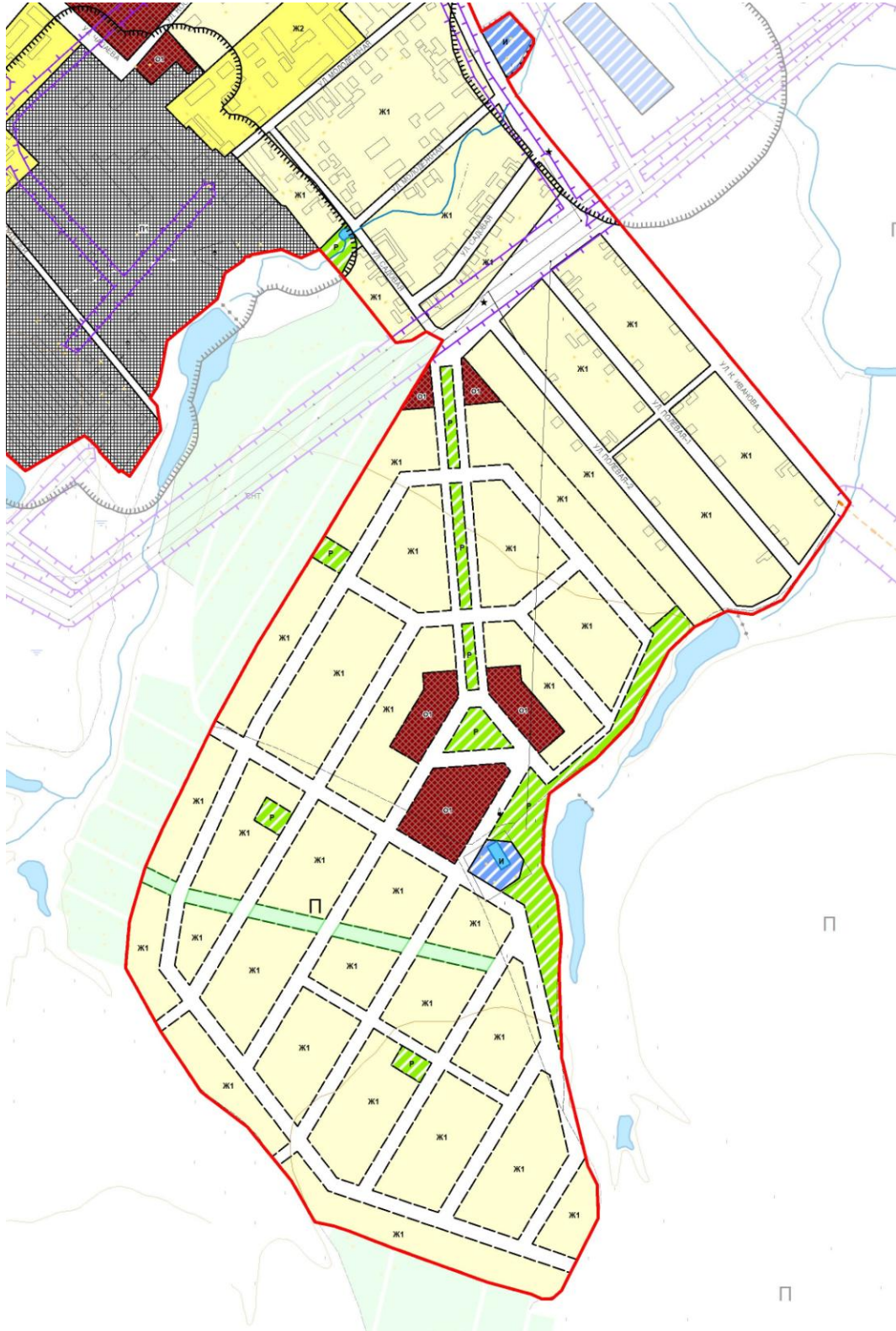
Застройка в границах проектирования отсутствует. В границах проектирования выделены участки для комплексного освоения в целях жилищного строительства, для ведения подсобного хозяйства, для осуществления общественно-деловой, рекреационной деятельности.

1.2 АНАЛИЗ ДОКУМЕНТОВ ТЕРРИТОРИАЛЬНОГО ПЛАНИРОВАНИЯ, ГРАДОСТРОИТЕЛЬНОГО ЗОНИРОВАНИЯ И РАНЕЕ ВЫПОЛНЕННОЙ ДОКУМЕНТАЦИИ ПО ПЛАНИРОВКЕ ТЕРРИТОРИИ

Анализ территориального планирования произведен на основе Генерального плана Янтиковского сельского поселения Янтиковского района ЧР, утвержденного решением Собрании депутатов Янтиковского сельского поселения от 27.11.2008 № 28/1 (с изменениями от 09.08.2016 № 13/1, от 23.12.2016 № 21/1, от 21.07.2017 г. № 28/3), Правил землепользования и застройки Янтиковского сельского поселения Янтиковского района ЧР, решением Собрании депутатов Янтиковского сельского поселения от 21.01.2013 № 28/1. Проектируемый участок относится к категории земель – земли населенных пунктов. Ниже на рис.1.2. представлена схема зонирования проектируемой территории.

						Документация по внесению изменений в Проект планировки территории, расположенной в южной части с.Янтиково Янтиковского сельского поселения Янтиковского района Чувашской Республики, утвержденный постановлением от 31.01.2019 г. № 13	Лист
Изм.	Кол.уч.	Лист	№ док.	Подпись	Дата		8

Рис. 1.2. Зонирование проектируемой территории по Правилам землепользования и застройки с Янтиково



						Документация по внесению изменений в Проект планировки территории, расположенной в южной части с.Янтиково Янтиковского сельского поселения Янтиковского района Чувашской Республики, утвержденный постановлением от 31.01.2019 г. № 13	Лист
Изм.	Колуч.	Лист	№ док.	Подпись	Дата		9

РАЗДЕЛ 2. АРХИТЕКТУРНО-ПЛАНИРОВОЧНОЕ РЕШЕНИЕ

2.1. АРХИТЕКТУРНО ПЛАНИРОВОЧНОЕ РЕШЕНИЕ ТЕРРИТОРИИ ЖИЛОЙ ГРУППЫ

Проектом предусматривается планировка и застройка территории малоэтажной застройки индивидуальными жилыми домами усадебного типа (до 3-х этажей).

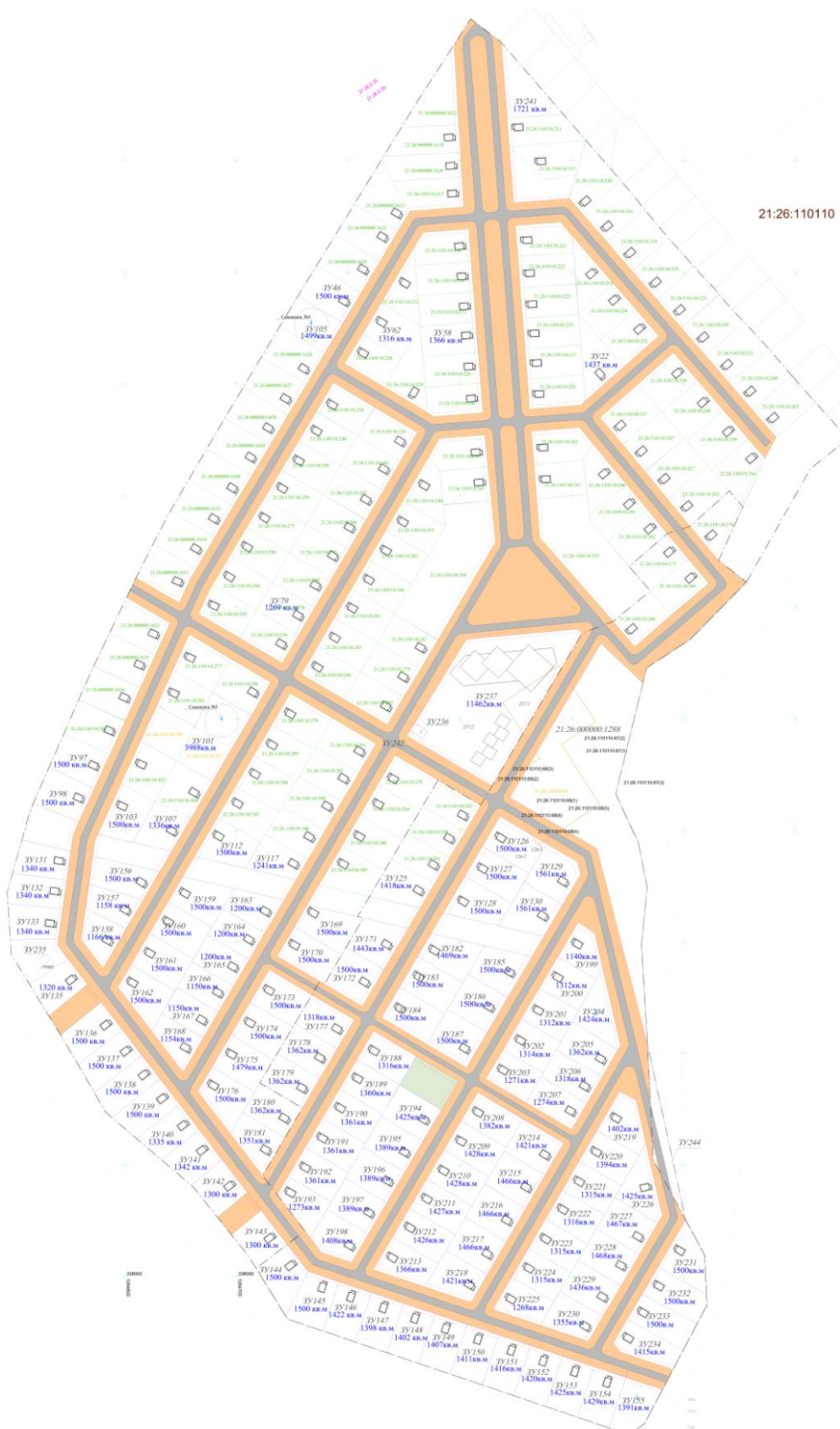
Максимальная площадь земельных участков, предоставляемых гражданам в собственность для индивидуального жилищного строительства в данном проекте установлена заданием на проектирование и составляет 1500 м².

Средний размер земельного участка – 1450 м.кв.

Все проектируемые жилые дома предлагается выполнить двухэтажными из кирпича и керамзитобетонного камня. В качестве усадебного дома принят жилой двухэтажный дом с $S_{общ.} = 160,7 м^2$. Габаритные размеры в плане 10,3 x 10,2м .

Архитектурно-планировочное решение территории представлено на рисунке 2.1.1.

						Документация по внесению изменений в Проект планировки территории, расположенной в южной части с.Янтиково Янтиковского сельского поселения Янтиковского района Чувашской Республики, утвержденный постановлением от 31.01.2019 г. № 13	Лист
Изм.	Кол.уч.	Лист	№ док.	Подпись	Дата		10



Документация по внесению изменений в Проект планировки территории, расположенной в южной части с.Янтиково Янтиковского сельского поселения Янтиковского района Чувашской Республики, утвержденный постановлением от 31.01.2019 г. № 13						Лист
Изм.	Кол.уч.	Лист	№ док.	Подпись	Дата	11

2.2. ПЛАНИРОВОЧНЫЕ РЕШЕНИЯ ПО РЕАЛИЗАЦИИ ТРЕБОВАНИЙ ДОСТУПНОЙ СРЕДЫ ДЛЯ МАЛОМОБИЛЬНЫХ ГРУПП НАСЕЛЕНИЯ (МГН)

Проектные решения обеспечивают оптимальное качество среды обитания МГН с соблюдением:

- досягаемости ими кратчайшим путем мест целевого посещения и беспрепятственности перемещения на проектируемой территории;
- безопасности путей движения (в том числе эвакуационных и путей спасения), а также мест проживания, обслуживания и приложения труда .

Проектное решение проездов и переходов учитывает эргономические особенности маломобильных групп населения, не ограничивает условия жизнедеятельности и не ущемляет права и возможности других групп населения, находящихся на улицах.



Рис 2.2.1 - Пандусы для входа в здания

2.3 ЖИЛОЙ ФОНД

Проектом планировки предусматриваются следующие мероприятия на проектируемой территории:

- новое жилищное строительство.

После окончания нового жилищного строительства в границах вновь проектируемой жилой группы показатели составят:

- общая площадь жилой группы - 52,94 га;
- расчетная численность населения - 1155 человек;
- плотность населения жилой группы - 22 чел/га;
- количество жилых домов в жилой группе - 228 дом.

Сроки строительства жилья необходимо устанавливать с учетом фактических поступлений бюджетных средств, спроса и платежеспособности инвесторов, а также необходимого времени на подготовку строительной площадки и проекта

Очередность планируемого развития территории

Развитие территории предусмотрено в 2 этапа. Первым этапом происходит застройка территории, не попадающая в санитарно-защитную зону скотомогильника, вторым этапом, после уменьшения радиуса санитарно-защитной зоны скотомогильника или ее отмене, остальная территория. Санитарно-защитная зона не мешает прокладке электричества и газопровода на территории, а так же строительству дорог.

						Документация по внесению изменений в Проект планировки территории, расположенной в южной части с.Янтиково Янтиковского сельского поселения Янтиковского района Чувашской Республики, утвержденный постановлением от 31.01.2019 г. № 13	Лист
Изм.	Колуч.	Лист	№ док.	Подпись	Дата		12

РАЗДЕЛ 3. ОБОСНОВАНИЕ ПОЛОЖЕНИЙ ПО ОПИСАНИЮ И РАЗМЕЩЕНИЮ ОБЪЕКТОВ ТРАНСПОРТНОЙ, ИНЖЕНЕРНОЙ, СОЦИАЛЬНОЙ ИНФРАСТРУКТУРЫ И ИНЖЕНЕРНОЙ ПОДГОТОВКЕ ТЕРРИТОРИИ

3.1. СОЦИАЛЬНАЯ ИНФРАСТРУКТУРА

На момент разработки проекта планировки объекты социального и бытового обслуживания населения в жилой группе отсутствуют. Проектом предусмотрено строительство магазинов повседневного спроса, аптеки, объектов социальной сферы, детского сада и, по необходимости начальной школы. На этапе строительства объектов обслуживания населения потребность в них будут удовлетворены наличием оных в с.Янтиково.

3.2 ТРАНСПОРТНАЯ ИНФРАСТРУКТУРА И УЛИЧНО-ДОРОЖНАЯ СЕТЬ

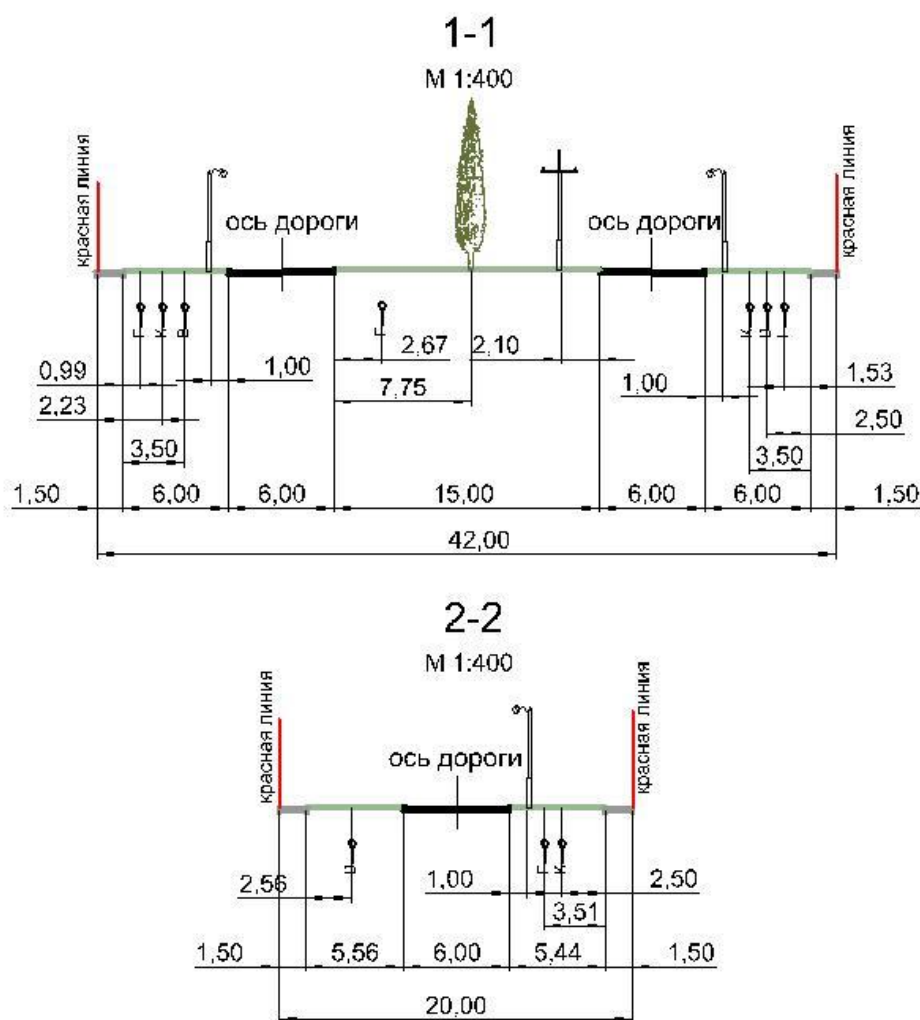
Проектные предложения

В целях развития транспортной инфраструктуры с.Янтиково на территории ее вновь проектируемой жилой группы предлагается прокладка новых улиц и дорог. Основные параметры улиц и дорог приняты соответственно Главе 3. 5, п.п.3.5.104, Табл. 75 РНГП «Градостроительство. Планировка и застройка городских округов и поселений Чувашской Республики» (утв. постановлением Кабинета Министров ЧР от .07.02.2008 №21).

Дорожные одежды улиц и дорог предусмотрены с жестким покрытием.

						Документация по внесению изменений в Проект планировки территории, расположенной в южной части с.Янтиково Янтиковского сельского поселения Янтиковского района Чувашской Республики, утвержденный постановлением от 31.01.2019 г. № 13	Лист
Изм.	Колуч.	Лист	№ док.	Подпись	Дата		13

РИСУНОК 3.2.1. ПОПЕРЕЧНЫЕ ПРОФИЛИ УЛИЦ И ДОРОГ



3.3 ИНЖЕНЕРНАЯ ИНФРАСТРУКТУРА

3.3.1 ВОДОСНАБЖЕНИЕ

Раздел выполнен с учетом требований:

СП 30.13330.2012 «Внутренний водопровод и канализация зданий»;

СП 32.13330.2012 «Канализация. Наружные сети и сооружения».

Проектные решения

Водоснабжение проектируемой застройки предусматривается осуществить от артезианской скважины, которая размещается в центральной части планируемой территории на месте ликвидации канализационных очистных сооружений. Водопроводная сеть проектируется с учетом потребности в воде для хозяйственно-питьевых нужд населения, домашнего скота и птицы, полива зеленых насаждений. Водопроводная сеть запроектирована кольцевой.

Установленная категория насосной станции на водозаборной скважине - III категория. Возможна установка регулирующей емкости (башни Рожновского).

Водопровод проектируются из труб полиэтиленовых по ГОСТ 15899 – 2001.

Качество холодной воды, подаваемой потребителю на хозяйственно-питьевые нуж-

						Документация по внесению изменений в Проект планировки территории, расположенной в южной части с.Янтиково Янтиковского сельского поселения Янтиковского района Чувашской Республики, утвержденный постановлением от 31.01.2019 г. № 13	Лист
Изм.	Кол.уч.	Лист	№ док.	Подпись	Дата		14

ды, должно соответствовать требованиям ГОСТ Р 51232-98 «Вода питьевая» и Сан-ПиН 2.1.4.1074-01 «Питьевая вода. Гигиенические требования. Контроль качества».

Согласно Приложению 14 (рекомендуемого) РНГП «Градостроительство. Планировка и застройка городских округов и поселений Чувашской Республики» (в ред. Постановления Кабинета Министров ЧР от 18.11.2014 №401) удельное среднесуточное потребление воды на поливку принято 3 л/м² зеленых насаждений. Количество поливок принято 1 раз в сутки.

3.3.2 ПРОТИВОПОЖАРНОЕ ВОДОСНАБЖЕНИЕ

Раздел выполнен с учетом требований:

- СП 8.13130.2009 «Источники наружного противопожарного водоснабжения. Требования пожарной безопасности.»;

- СП 11.13130.2009 «Свод правил. Места дислокации подразделений пожарной охраны.»;

- Федерального закона «Технический регламент о требованиях пожарной безопасности» №123-ФЗ.

Дислокация существующих подразделений пожарной охраны V типа относительно проектируемого участка - с.Янтиково.

Время прибытия первого пожарного подразделения от места дислокации к месту вызова не превышает 20 минут, что соответствует Статье 76 «Технического регламента о требованиях пожарной безопасности» №123-ФЗ.

Для целей пожаротушения на сети устраиваются пожарные гидранты на расстоянии не более 150 м от зданий и сооружений.

Свободный напор в сети водопровода 10м (см. п.п.4.4 СП 8.13130.2009, п.п.5.11 СП 31.13330.2012). Степень обеспеченности подачи воды – III категория водоснабжения.

3.3.3 ВОДООТВЕДЕНИЕ

Раздел выполнен с учетом требований:

СП 30.13330.2012. Внутренний водопровод и канализация зданий;

СП 32.13330-2012. Канализация. Наружные сети и сооружения.

Проектные предложения

Расчет водоотведения выполнен согласно п.п. 5.1.1 СП 32.13330.2012 «Канализация. Наружные сети и сооружения.», п.п.5.1, 5.2 СП 31.13330.2012 «Водоснабжение. Наружные сети и сооружения».

Проектом предлагается устройство на территории жилой группы локальных очистных сооружений (ОС) от каждого жилого дома и магазина. Модель ОС – «Тверь 3 ПН» производительностью 3 м³ /сутки, мощность штатного компрессора для аэрации 100Вт.

3.3.4. ЛИВНЕВАЯ КАНАЛИЗАЦИЯ

В застройке предусматривается естественный отвод поверхностных стоков с жестких покрытий на грунтовую поверхность .

3.3.5. ТЕПЛОСНАБЖЕНИЕ

Раздел выполнен с учетом требований:

- СНиП 41-01-2003. Отопление, вентиляция и кондиционирование;

- СП 124.13330.2012 Тепловые сети;

- СП 41-104-2000. Проектирование автономных источников теплоснабжения.

						Документация по внесению изменений в Проект планировки территории, расположенной в южной части с.Янтиково Янтиковского сельского поселения Янтиковского района Чувашской Республики, утвержденный постановлением от 31.01.2019 г. № 13	Лист
Изм.	Колуч.	Лист	№ док.	Подпись	Дата		15

Проектные предложения

Вследствие полной газификации с.Янтиково во вновь проектируемой жилой группе проектом предлагается индивидуальное отопление зданий от индивидуальных источников теплоснабжения. В качестве генераторов отопления и горячего водоснабжения жилых и социально-бытовых зданий предлагается использовать газовые настенные котлы «Компакт 14RAI» торговой марки «Берета» номинальной тепловой мощностью 16 кВт.

3.3.6. ГАЗОСНАБЖЕНИЕ

Раздел выполнен с учетом требований:

- СП 62.13330.2011 «Свод правил. Газораспределительные системы»;
- СП 124.13330.2012 «Тепловые сети».

Проектные предложения

Для обеспечения газом жилых домов и здания социально-бытового обслуживания проектом планировки предусматривается строительство сети распределительного газоснабжения низкого давления от газопровода высокого давления D=159 мм, проложенного к ГРП № 53 в с.Янтиково. Предусмотрено в границах проектируемой территории строительство новой ГРП.

Прокладка газопровода предусматривается подземная с преодолением естественных преград. Правила охраны газораспределительных сетей устанавливаются охранные зоны газораспределительных сетей. Любые работы в охранных зонах производятся при выполнении требований по сохранности вскрываемых сетей и других инженерных коммуникаций, а также по обеспечению безопасного проезда специального автотранспорта и прохода пешеходов.

3.3.7 ЭЛЕКТРОСНАБЖЕНИЕ

Проектные предложения

На территории проектируемой жилой группы предлагается установить вновь проектируемую ТП. Имеется техническая возможность присоединения к электрическим сетям Янтиковского РЭС Южного ПО филиала ПАО «МРСК - Волги» - «Чувашэнерго» к ВЛ -10 кВ «СХТ» и ВЛ – 10 кВ «Уразлино» от ПС 110/35/10 кВ «Янтиково» после постройки ВЛЗ-10 кВ, КТП и ВЛИ-0.4 кВ.

3.3.8 СВЯЗЬ И ИНФОРМАТИЗАЦИЯ

Обслуживание абонентов с предоставлением услуг телефонной связи и Интернет будет проводиться от существующей АТС. Планируется строительство телефонной кабельной канализации. Для определения необходимой номерной емкости принята норма телефонного насыщения из расчета одного телефонного аппарата на каждую квартиру.

Предполагается дальнейшее развитие сетей сотовой связи стандарта GSM на основе стандартов 4G, для удовлетворения потребностей населения в качественных услугах мобильной связи.

						Документация по внесению изменений в Проект планировки территории, расположенной в южной части с.Янтиково Янтиковского сельского поселения Янтиковского района Чувашской Республики, утвержденный постановлением от 31.01.2019 г. № 13	Лист
Изм.	Колуч.	Лист	№ док.	Подпись	Дата		16

3.4 ИНЖЕНЕРНАЯ ПОДГОТОВКА ТЕРРИТОРИИ

Анализ современного состояния территории показал, что данный тип рельефа благоприятен и удовлетворяет требованиям застройки, прокладки улиц и дорог. Вертикальная планировка не требует сложных мероприятий.

Для обеспечения сбора и отвода поверхностных вод необходимо выполнить вертикальную планировку по дорогам и проездам.

Отметки по осям проезжих частей представлены в графической части проекта «Схема вертикальной планировки и инженерной подготовки территории».

РАЗДЕЛ 4. ОБОСНОВАНИЕ И ОПИСАНИЕ ОГРАНИЧЕНИЙ ИСПОЛЬЗОВАНИЯ ТЕРРИТОРИИ, ЗОН С ОСОБЫМИ УСЛОВИЯМИ ИСПОЛЬЗОВАНИЯ ТЕРРИТОРИИ И ОХРАНЕ ОКРУЖАЮЩЕЙ СРЕДЫ

4.1. ПРИРОДНЫЕ УСЛОВИЯ

4.1.1 КЛИМАТ

Климат умеренно-континентальный, характеризующийся холодной морозной зимой и жарким летом. Территория отнесена к центральному умеренному теплому агроклиматическому району и включена в подрайон приволжских дубрав с прохладным умеренно-влажным климатом. Амплитуда колебаний температуры в январе достигает -44°C , а в июле $+37^{\circ}\text{C}$.

Атмосферные осадки являются вторым, наиболее важным, метеорологическим фактором, определяющим климат. Осадков за теплый период года (апрель — октябрь) выпадает примерно 312 мм, а за холодный (ноябрь — март) — 125 мм. Осадки теплого времени года выпадают чаще всего в виде ливневых дождей, поэтому часть их не успевает проникнуть в почву, а стекает в балки и овраги. Число дней с осадками в районе достигает до 140—150. Появление снежного покрова отмечается в разные сроки: самые ранние — в начале ноября, самые поздние — в середине декабря. Устойчивый снежный покров образуется с некоторыми отклонениями в начале третьей декады ноября. Высота снежного покрова в течение зимы меняется и характеризуется крайней неравномерностью. Наиболее холодными месяцами являются январь и февраль, а жаркими — июнь, июль, август. К началу наступления морозов (последняя декада декабря) высота снежного покрова на полях бывает еще недостаточной для защиты озимых от вымерзания. Средняя дата схода снежного покрова приходится на середину апреля. Продолжительность лежания снежного покрова на полях исчисляется 150 сутками. Замерзание почвы в большинстве случаев начинается раньше образования снежного покрова, так что выпадение снега на талую почву наблюдается редко. В связи с неравномерным распределением снежного покрова глубина промерзания почвы имеет колебания. В полевых условиях (почва взрыхленная) предельная глубина промерзания на водораздельном плато бывает более метра.

На общий баланс влаги в почве в течение вегетационного периода оказывает влияние ветровой режим. Господствующими направлениями ветра в среднем годовом выходе в условиях Янтиковского района являются западные и южные. Скорость ветра иногда достигает до 18 м/сек, в среднем дуют со скоростью 3—4 м/сек. Среднее число дней с сильным ветром (15 м/сек) в году равняется 33,7 дням.

						Документация по внесению изменений в Проект планировки территории, расположенной в южной части с.Янтиково Янтиковского сельского поселения Янтиковского района Чувашской Республики, утвержденный постановлением от 31.01.2019 г. № 13	Лист
Изм.	Колуч.	Лист	№ док.	Подпись	Дата		17

4.1.2. ОХРАНА ОКРУЖАЮЩЕЙ СРЕДЫ

Основной задачей данного раздела является обеспечение санитарно-гигиенических условий эксплуатации проектируемой застройки СНТ с оценкой влияния ее на экологию района строительства. Мероприятия по охране окружающей среды разработаны с учетом требований Пособия к СНиП 11-01-95 по разработке раздела проектной документации «Охрана окружающей среды», Закона РФ №7-ФЗ от 10.01.2002 г. «О санитарно-эпидемиологическом благополучии населения», СанПиН 2.1.7.1322-03 «Гигиенические требования к размещению и обезвреживанию отходов производства и потребления».

В целях предотвращения негативного воздействия проектируемого объекта на состояние окружающей природной среды в проекте предусматриваются следующие мероприятия:

- максимальное сохранение существующего рельефа местности;
- максимальное сохранение существующих древесно-кустарниковых насаждений, не затрагиваемых земляными работами по вертикальной планировке территории;
- сохранение плодородного слоя в отвале с последующим использованием при озеленении территории (рекультивация);
- озеленение застраиваемой территории (планировка газонов, откосов, посадка деревьев и кустарников);
- вывоз строительного мусора после окончания застройки поэтапно (каждым застройщиком в зависимости от организации строительства).

Для уменьшения загрязнения атмосферы и окружающей среды в процессе строительства рекомендуется:

1. Применение электроэнергии для технологических нужд строительства взамен твердого и жидкого топлива при: приготовлении органических вяжущих, изоляционных материалов, асфальтобетонных смесей, оттаивания грунта, прогрева строительных конструкций, разогрева материалов и подогрева воды.
2. Применение герметических емкостей для перевозки раствора и бетона.
3. Устранение открытого хранения, погрузки и перевозки сыпучих, пылящих, материалов (применение контейнеров, специальных транспортных средств).
4. Завершение строительства уборкой и благоустройством территории с восстановлением растительного покрова и дорожного покрытия.

После окончания строительства суточный вывоз единовременного лимита накопления ТБО организуется централизованно в соответствии с договором балансодержателей проектируемых улиц на вывоз и захоронение ТБО. Класс накапливаемых отходов в зоне улиц – IV малоопасный.

4.2. ЗОНЫ С ОСОБЫМИ УСЛОВИЯМИ ИСПОЛЬЗОВАНИЯ ТЕРРИТОРИИ

Размещение объектов жилой застройки в санитарно-защитной зоне не допускается в соответствии с требованием п. 5.1. СанПиН 2.2.1/2.1.1200-03.

Проектные предложения

В результате реализации мероприятий проекта устанавливаются следующие зоны с особыми условиями использования территории представленные в таблице 4.2.1.

						Документация по внесению изменений в Проект планировки территории, расположенной в южной части с.Янтиково Янтиковского сельского поселения Янтиковского района Чувашской Республики, утвержденный постановлением от 31.01.2019 г. № 13	Лист
Изм.	Колуч.	Лист	№ док.	Подпись	Дата		18

Таблица 4.2.1. Характеристика зон (проектируемых) с особыми условиями использования территории

№ п/п	Наименование объекта	Размер ограничений, м	Регламентирующий документ
Санитарно-защитная зона			
Минимальное расстояние до зданий и сооружений			
1	Распределительный газопровод низкого давления	2	СП 62.13330.2011. Свод правил. Газораспределительные системы.
2	Наземная парковка	15	СанПиН 2.2.1/2.1.1.1200-03 «Санитарно-защитные зоны и санитарная классификация предприятий, сооружений и иных объектов»
Охранная зона ЛЭП			
3	до 1 кВ	2	В соответствии с Постановлением Правительства РФ от 24 февраля 2009 г. № 160
4	10 кВ	5	
Охранная зона газораспределительных сетей и установок			
5	Распределительный газопровод низкого давления	2	Постановление Правительства РФ от 20.11.2000 N 878 (ред. от 22.12.2011) «Об утверждении Правил охраны газораспределительных сетей»
Санитарно-защитная зона от объектов питьевого водоснабжения			
6	Водопровод	10	СанПиН 2.1.2.1110-02 «Зоны санитарной охраны источников водоснабжения и водопроводов питьевого назначения»

РАЗДЕЛ 5. ОБОСНОВАНИЕ ПОЛОЖЕНИЙ ПО ИНЖЕНЕРНО-ТЕХНИЧЕСКИМ МЕРОПРИЯТИЯМ ГРАЖДАНСКОЙ ОБОРОНЫ И ЧЕРЕЗВЫЧАЙНЫМ СИТУАЦИЯМ

5.1. АНАЛИЗ ВОЗМОЖНЫХ ПОСЛЕДСТВИЙ ВОЗДЕЙСТВИЯ СОВРЕМЕННЫХ СРЕДСТВ ПОРАЖЕНИЯ И ЧС НА ФУНКЦИОНИРОВАНИЕ НА ПРОЕКТИРУЕМОЙ ТЕРРИТОРИИ

Согласно постановлению Правительства Российской Федерации от 21.05.2007 № 304 «О классификации чрезвычайных ситуаций природного и техногенного характера», чрезвычайные ситуации природного и техногенного характера подразделяются на ситуации:

- локального характера;
- муниципального характера;
- межмуниципального характера;
- регионального характера;
- межрегионального характера;
- федерального характера.

Катастрофы техногенного и природного характера приводят к следующим возможным последствиям: пожары, взрывы, человеческие жертвы, массовые заболевания населения, перебои в обеспечении электроэнергией, водой и теплом. На территории проекта планировки потенциально опасных и вредных объектов нет.

Анализируем и классифицируем *возможную* ЧС на проектируемой территории как ситуацию *локального* характера. С учетом возможных последствий воздействия современных средств поражения и ЧС на рассматриваемой территории она не выходит за пределы территории одного объекта. При этом количество пострадавших может составить не более 10 человек, либо размер материального ущерба составит не более 100 тыс. рублей (710 000. рублей в ценах 2016 г.).

5.1.1. ОСНОВНЫЕ ПОКАЗАТЕЛИ ПО СУЩЕСТВУЮЩИМ ИТМ ГОЧС, ОТРАЖАЮЩИЕ СОСТОЯНИЕ ЗАЩИТЫ НАСЕЛЕНИЯ В ВОЕННОЕ И В МИРНОЕ ВРЕМЯ НА МОМЕНТ РАЗРАБОТКИ ГРАДОСТРОИТЕЛЬНОЙ ДОКУМЕНТАЦИИ

На основании Федерального закона от 12.02.1998 №28-ФЗ "О гражданской обороне", разработано Положение об организации и ведении гражданской обороны в муниципальных образованиях и организациях, утвержденное Приказом МЧС России от 14.11.2008 № 687, которое определяет организацию и основные направления подготовки к ведению и ведения гражданской обороны, а также основные мероприятия по гражданской обороне в муниципальных образованиях и организациях.

Оповещение населения об опасностях связанных с возникновением ЧС осуществляется в соответствии с совместным Приказом МЧС России, Министерства информационных технологий и связи Российской Федерации, Министерства культуры и массовых коммуникаций Российской Федерации от 25.07.2006 № 422/90/376 «Об утверждении Положения о системах оповещения населения».

В соответствии с Федеральным законом от 12.02.1998 № 28-ФЗ «О гражданской обороне» на территории Российской Федерации предусматривается система мероприятий по подготовке к защите и по защите населения, материальных и культурных ценностей от опасностей, возникающих при ведении военных действий или вследствие этих действий, а также при возникновении чрезвычайных ситуаций природного и техногенного характера.

В целях защиты людей, находящихся на проектируемой территории, от опасностей, возникающих при ведении военных действий, или вследствие этих действий, на последующих стадиях архитектурно-строительного проектирования необходимо предусмотреть устройство противорадиационных укрытий в подвальных этажах жилых зданий.

В соответствии с постановлением Правительства Российской Федерации от 29.11.1999 № 1309 "О Порядке создания убежищ и иных объектов гражданской обо-

						Документация по внесению изменений в Проект планировки территории, расположенной в южной части с.Янтиково Янтиковского сельского поселения Янтиковского района Чувашской Республики, утвержденный постановлением от 31.01.2019 г. № 13	Лист
Изм.	Колуч.	Лист	№ док.	Подпись	Дата		20

роны", санитарно - обмывочные пункты, станции обеззараживания одежды и транспорта создаются для обеспечения медицинской защиты и первоочередного жизнеобеспечения населения, санитарной обработки людей и животных, специальной обработки одежды и транспортных средств севернее проектируемого участка в бассейне реки.

5.2. МЕРОПРИЯТИЯ ПО ПРЕДОТВРАЩЕНИЮ ЧРЕЗВЫЧАЙНЫХ СИТУАЦИЙ ТЕХНОГЕННОГО ХАРАКТЕРА.

Среди чрезвычайных ситуаций техногенного характера большая доля приходится на аварии на автодорогах, пожары в зданиях, на коммуникациях.

Для предотвращения чрезвычайных ситуаций на автотранспорте необходимо проведение следующего комплекса мероприятий:

- улучшение качества зимнего содержания дорог в период гололеда;
- устройство ограждений, разметка, установка дорожных знаков, улучшение освещения на автодорогах;
- очистка дорог в зимнее время от снежных валов, сужающих проезжую часть и ограничивающих видимость.

Для нормального функционирования объектов жизнеобеспечения и предотвращения возникновения чрезвычайных ситуаций необходимо соблюдение специального режима в пределах охранных зон объектов инженерной инфраструктуры.

Чрезвычайные ситуации, связанные с возникновением пожаров на территории чаще всего возникают на объектах социально-бытового назначения, причинами которых в основном являются нарушения правил пожарной безопасности, правил эксплуатации электрооборудования и неосторожное обращение с огнем.

В соответствии с Федеральным законом от 22.07.2008 №123-ФЗ «Технический регламент о требованиях пожарной безопасности» защита людей и имущества от воздействия опасных факторов пожара и (или) ограничение последствий их воздействия обеспечиваются одним или несколькими из следующих способов:

- применение объемно-планировочных решений и средств, обеспечивающих ограничение распространения пожара за пределы очага;
- устройство эвакуационных путей, удовлетворяющих требованиям безопасной эвакуации людей при пожаре;
- устройство систем обнаружения пожара (установок и систем пожарной сигнализации), оповещения и управления эвакуацией людей при пожаре;
- применение систем коллективной защиты (в том числе противодымной) и средств индивидуальной защиты людей от воздействия опасных факторов пожара;
- применение основных строительных конструкций с пределами огнестойкости и классами пожарной опасности;
- применение первичных средств пожаротушения;
- организация деятельности подразделений пожарной охраны.

Здания, сооружения и строения должны быть обеспечены первичными средствами пожаротушения, лицами, уполномоченными владеть, пользоваться или распоряжаться зданиями, сооружениями и строениями.

Предлагается обеспечить СНТ пожарными мотопомпами с возможностью забора с их помощью для тушения пожара воды из искусственных водоемов. Для их хранения предназначается помещение в здании для хранения средств пожаротушения.

Ближайшая пожарная часть расположена в с. Янтиково – пожарная часть №45.

						Документация по внесению изменений в Проект планировки территории, расположенной в южной части с.Янтиково Янтиковского сельского поселения Янтиковского района Чувашской Республики, утвержденный постановлением от 31.01.2019 г. № 13	Лист
Изм.	Колуч.	Лист	№ док.	Подпись	Дата		21

5.3. МЕРОПРИЯТИЯ ПО ПРЕДОТВРАЩЕНИЮ ЧРЕЗВЫЧАЙНЫХ СИТУАЦИЙ ПРИРОДНОГО ХАРАКТЕРА

На планируемой территории возможны следующие неблагоприятные природные процессы и явления, способные привести к возникновению чрезвычайных ситуаций: штормовые ветры, град, снегопад, гололедные явления, сильные морозы, подтопления и затопления.

С целью защиты населения от опасных метеорологических явлений и процессов предусматривается комплекс мероприятий по предотвращению развития гололедных явлений, снежных заносов. Предотвращение развития гололедных явлений на дорожных покрытиях территории осуществляют дорожные организации (предприятия), занимающиеся зимним содержанием автомобильных дорог общего пользования, контроль за состоянием дорожных одежд, осуществляют домоуправляющие компании.

В соответствии с «Руководством по борьбе с зимней скользкостью на автомобильных дорогах», утвержденным Распоряжением Минтранса России от 16.06.2003 № ОС-548-р для предупреждения образования или ликвидации зимней скользкости проводят следующие мероприятия:

- профилактическую обработку покрытий противогололедными материалами (ПГМ) до появления зимней скользкости или в начале снегопада, чтобы предотвратить образование снежного наката;
- ликвидацию снежно-ледяных отложений с помощью химических или комбинированных ПГМ.

.Профилактический способ позволяет снизить затраты дорожной службы на борьбу с зимней скользкостью, обеспечить допустимые сцепные качества покрытий и безопасность движения в зимний период, уменьшить вредное воздействие ПГМ на окружающую среду за счет применения рациональной технологии и минимально-допустимых норм распределения ПГМ.

Для защиты зданий, сооружений и инженерных коммуникаций от воздействия молнии применяются установка молниеприемников, токоотводов и заземлителей.

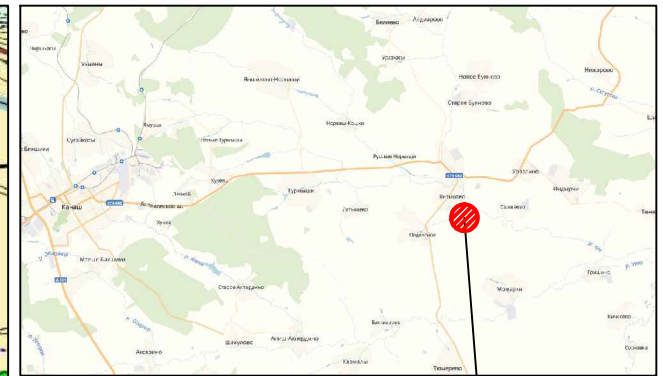
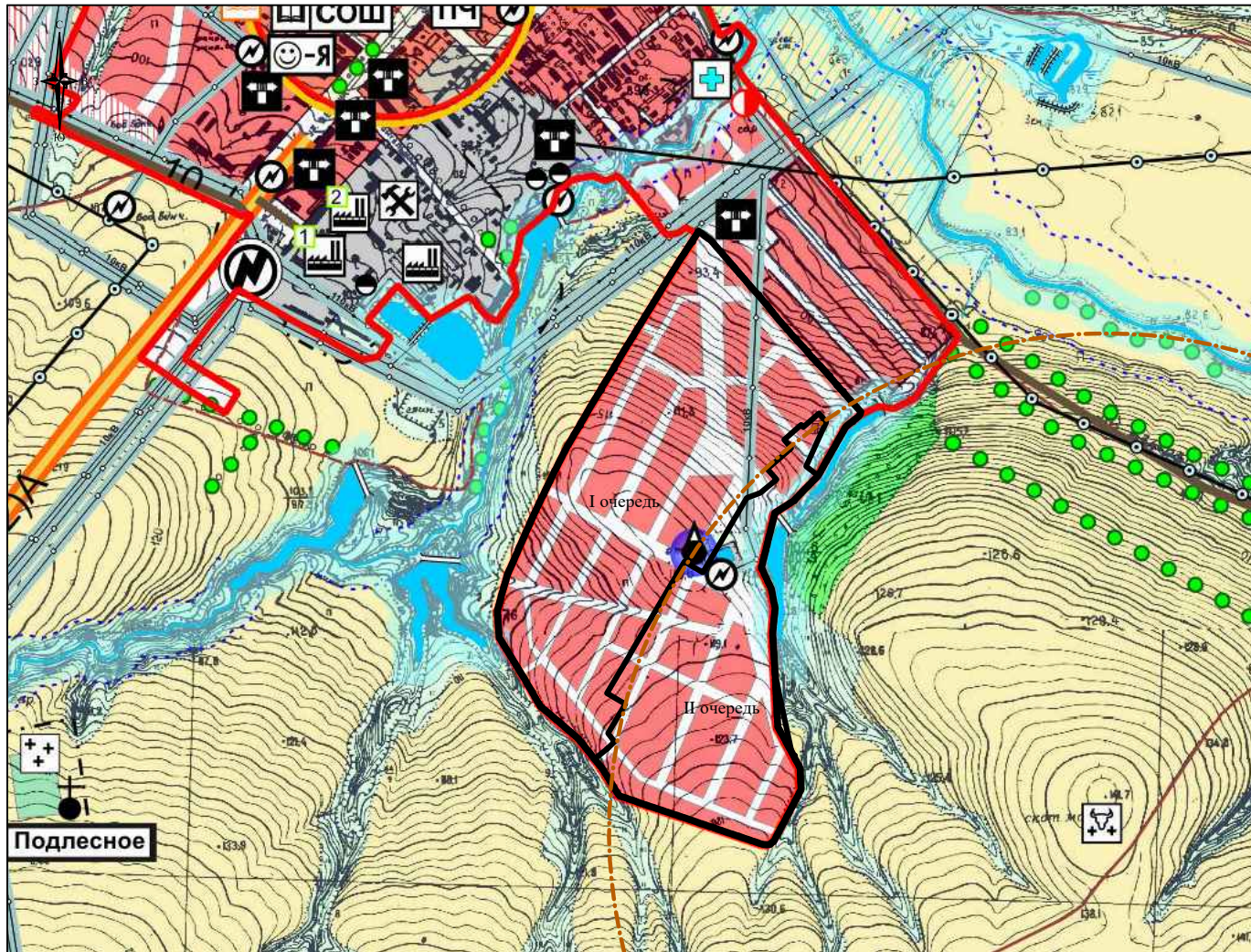
						Документация по внесению изменений в Проект планировки территории, расположенной в южной части с.Янтиково Янтиковского сельского поселения Янтиковского района Чувашской Республики, утвержденный постановлением от 31.01.2019 г. № 13	Лист
Изм.	Кол.уч.	Лист	№ док.	Подпись	Дата		22

ПРИЛОЖЕНИЯ

						Документация по внесению изменений в Проект планировки территории, расположенной в южной части с.Янтиково Янтиковского сельского поселения Янтиковского района Чувашской Республики, утвержденный постановлением от 31.01.2019 г. № 13	Лист
Изм.	Колуч.	Лист	№ док.	Подпись	Дата		23

ГРАФИЧЕСКАЯ ЧАСТЬ

						Документация по внесению изменений в Проект планировки территории, расположенной в южной части с.Янтиково Янтиковского сельского поселения Янтиковского района Чувашской Республики, утвержденный постановлением от 31.01.2019 г. № 13	Лист
Изм.	Колуч.	Лист	№ док.	Подпись	Дата		24



элемент планировочной структуры

ЖИЛАЯ ЗОНА

- УСАДЕБНАЯ ЗАСТРОЙКА
- ДОПОЛНИТЕЛЬНО ВКЛЮЧАЕМЫЕ ЗЕМЕЛЬНЫЕ УЧАСТКИ С/Х НАЗНАЧЕНИЯ В ГРАНИЦАХ НАСЕЛЕННОГО ПУНКТА
- РЕЗЕРВ ТЕРРИТОРИИ ДЛЯ ПЕРСПЕКТИВНОГО ГРАДОСТРОИТЕЛЬНОГО ОСВОЕНИЯ

ЗОНА ОБЩЕСТВЕННОЙ ЗАСТРОЙКИ

- ЗДАНИЯ ОБЩЕСТВЕННЫХ УЧРЕЖДЕНИЙ
- НЕБОЛЬШИЕ КОМПЛЕКСЫ (ДЕТСКИЕ САДЫ, ШКОЛЫ, БОЛЬНИЦЫ)

ЗОНА ПРОМЫШЛЕННОГО И СЕЛЬСКОХОЗЯЙСТВЕННОГО ПРОИЗВОДСТВА

- ЗОНА ПРОМЫШЛЕННЫХ ПРЕДПРИЯТИЙ
- ЗОНА ЖИВОТНОВОДЧЕСКИХ, ПТИЦЕВОДЧЕСКИХ, ЗВЕРОВОДЧЕСКИХ КОМПЛЕКСОВ И ФЕРМ
- ЗОНА ЗЕРНОХРАНИЛИЩ, ОВОЩЕХРАНИЛИЩ, ПЛОДОХРАНИЛИЩ
- ЗОНА ПАШЕН
- ЗОНА КОРМОВЫХ УГОДИЙ
- ЗОНА ХМЕЛЬНИКОВ
- ПРОТИВОЭРОЗИОННЫЕ И ВЕТРОЗАЩИТНЫЕ ПОСАДКИ
- ОПАЗНЫ

РЕКРЕАЦИОННАЯ ЗОНА

- ЛЕСА ГОСПЕСФОНДА
- РЕДКОЛЕСЬЕ
- ЗОНА РАЗВИТИЯ ТУРИЗМА И СЕРВИСА

ТРАНСПОРТНЫЕ КОММУНИКАЦИИ И СООРУЖЕНИЯ

- ОСНОВНЫЕ РЕСПУБЛИКАНСКИЕ АВТОДОРОГИ
- МЕСТНЫЕ АВТОДОРОГИ С ТВЕРДЫМ ПОКРЫТИЕМ
- МЕСТНЫЕ АВТОДОРОГИ С ГРУНТОВЫМ ПОКРЫТИЕМ
- ПРОСЕЛОЧНЫЕ И ЛЕСНЫЕ ДОРОГИ
- МОСТ
- БАКИ И ЦИСТЕРНЫ ДЛЯ ХРАНЕНИЯ ГОРЮЧЕГО
- САНИТАРНО-ЗАЩИТНАЯ ЗОНА СКОТОМОГИЛЬНИКА

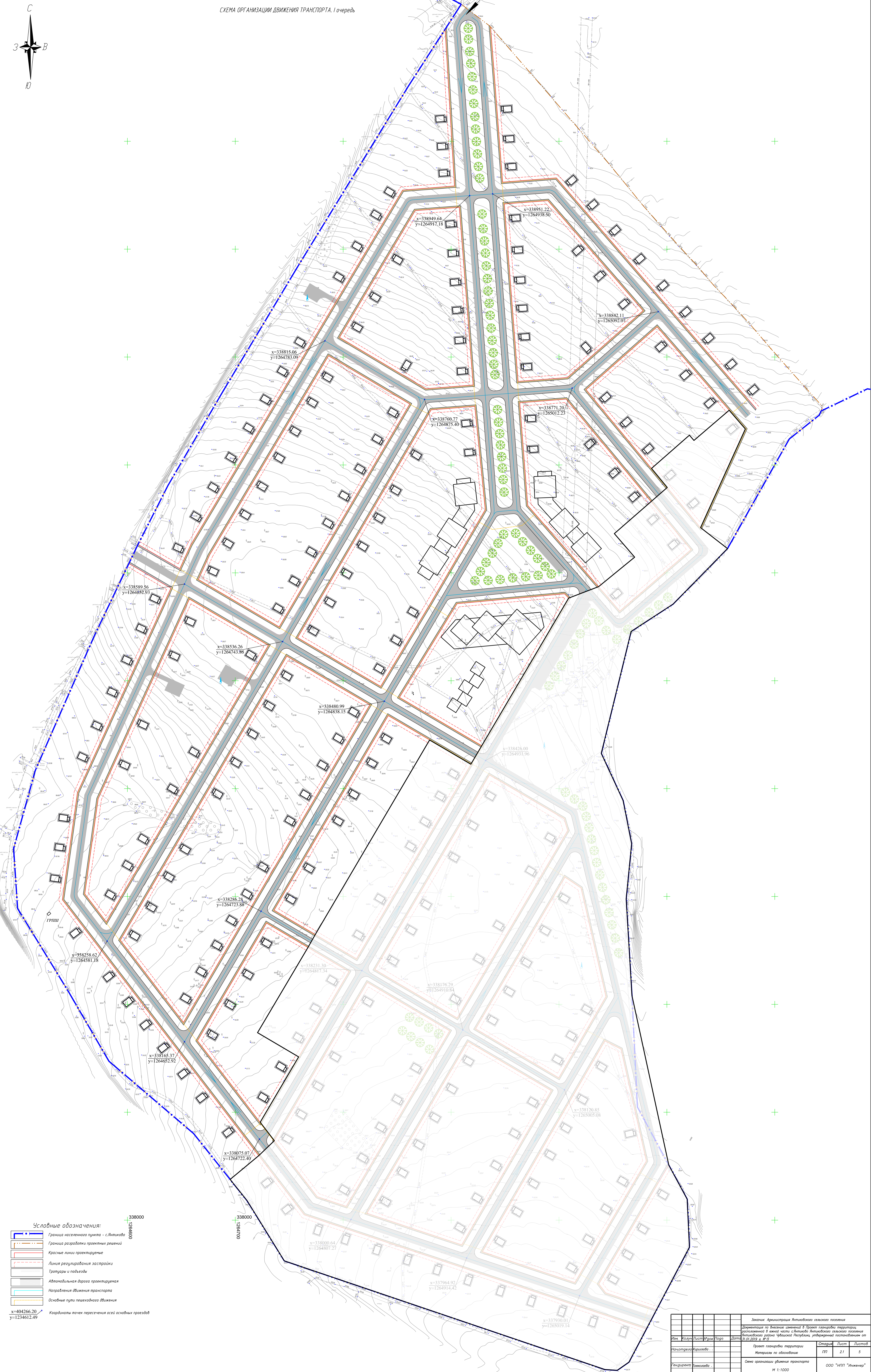
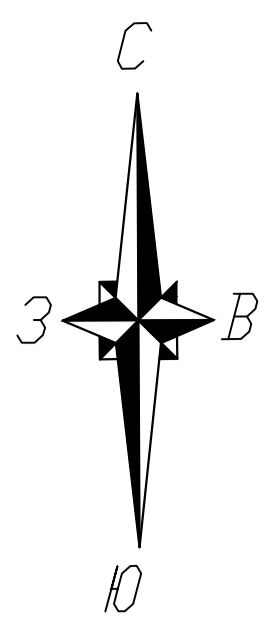
ИНЖЕНЕРНЫЕ КОММУНИКАЦИИ И СООРУЖЕНИЯ

- ЛЭП - 110кВ; САНИТАРНО-ЗАЩИТНАЯ ЗОНА 20 м
- ЛЭП - 10кВ; САНИТАРНО-ЗАЩИТНАЯ ЗОНА 10 м
- ТРАНСФОРМАТОРЫ
- ЛИНИИ СВЯЗИ
- МЕЖПОСЕЛКОВЫЙ ГАЗОПРОВОД
- НАСОСНЫЕ СТАНЦИИ
- ВОДОНАПОРНАЯ БАШНЯ
- ВЫШКА ТЕЛЕ-, РАДИО-, ТЕЛЕФОННОЙ СВЯЗИ
- ГРП
- ГАЗОВАЯ КОТЕЛЬНАЯ
- КОТЕЛЬНАЯ
- ГАЗОВАЯ РАСПРЕДЕЛИТЕЛЬНАЯ СТАНЦИЯ
- ЗАЛЕЖИ ИЗВЕСТИ

граница элемента планировочной структуры

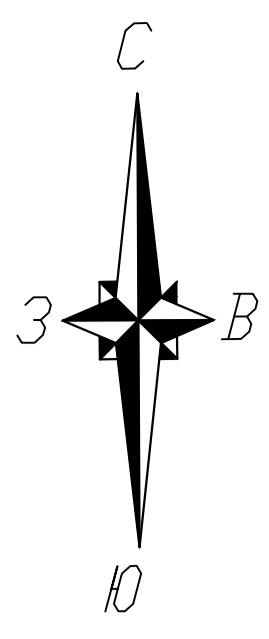
Изм.	Кол.чч.	Лист	№ док.	Подпись	Дата
ГАП		Садовников В.А.			11.2018
		Нач.отдела Кириллова А.В.			11.2018
		Ген.директор Токмолаева Л.И.			11.2018

Заказчик Администрация Янтиковского сельского поселения					
Проект планировки территории, расположенной в южной части с.Янтиково Янтиковского сельского поселения Янтиковского района Чувашской Республики					
Проект планировки территории					
Материалы по обоснованию					
			ППТ	1	5
Схема расположения элементов планировочной структуры			ООО "НПП "Инженер"		



- Условные обозначения:**
- Граница населенного пункта - с. Ятыкаба
 - Граница разработки проектных решений
 - Красные линии проектирования
 - Линия регулирования застройки
 - Троотары и подъезды
 - Автомобильная дорога проектируемая
 - Направление движения транспорта
 - Основные пути пешеходного движения
 - + Координаты точек пересечения осей основных проездов

Заявщик: Администрация Ятыковского сельского поселения				Этажность: _____		
Документация по бизнес-плану в Проект планировки территории, расположенной в южной части с. Ятыкаба Ятыковского сельского поселения Ятыковского района Чувашской Республики, утверждённой постановлением от 01.01.2019 г. № 11				Листов: _____		
Имя:	Колун:	Лист:	Город:	Дата:	Страница:	Листов:
Инициатор:	Кирьяков:				21	5
Инженер:	Камилев:				ООО "НИП "Инженер"	
Схема организации движения транспорта				М 1:1000		



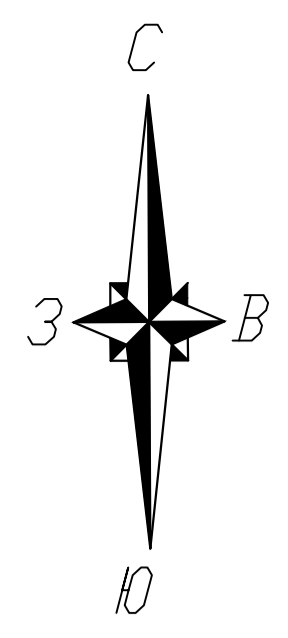
Условные обозначения:

- Граница населенного пункта - с. Ятыкаба
- Граница разработки проектных решений
- Красные линии проектирования
- Линия регулирования застройки
- Троюары и подъезды
- Автомобильная дорога проектируемая
- Направления движения транспорта
- Основные пути пешеходного движения
- + Координаты точек пересечения осей основных проездов

338000
1264800

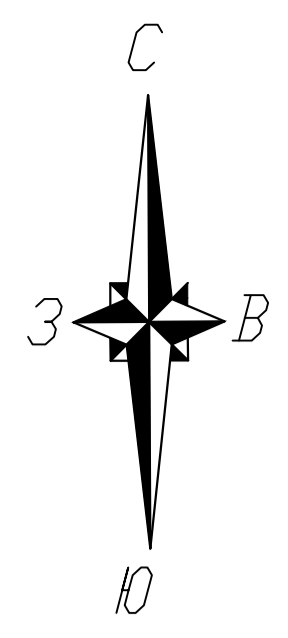
338000
1264700

Заявщик: Администрация Ятыковского сельского поселения				Этажность: _____		Листов: _____	
Документация по бизнес-плану в Проект планировки территории, расположенной в южной части с. Ятыкаба Ятыковского сельского поселения Ятыковского района Удмуртской Республики, утверждённой постановлением от 01.01.2019 г. № 11				Масштаб: 1:1000		Дата: _____	
Имя:	Колун:	Лист:	Гориз:	Верх:	Дата:	Страница:	Лист:
Инициалы:	Инициалы:	Инициалы:	Инициалы:	Инициалы:	Инициалы:	Инициалы:	Инициалы:
Материал по обоснованию				Схема организации движения транспорта		ООО "НИП "Итигенер"	



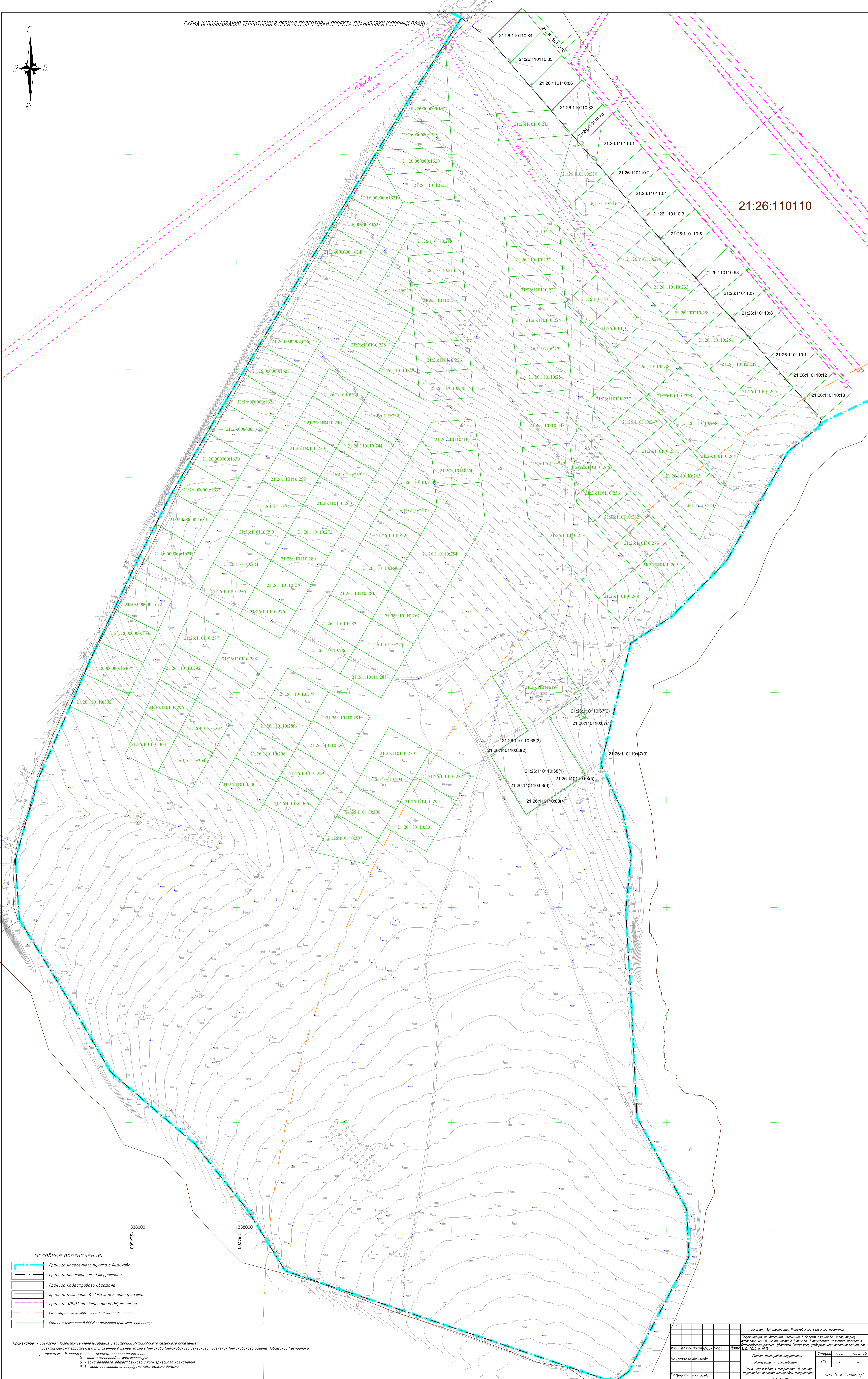
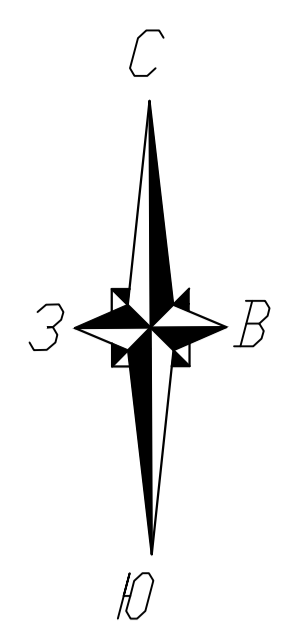
- Условные обозначения:**
- Граница населенного пункта – с/поселка
 - Граница разработки проектных решений
 - Красные линии проектируемые
 - Линии регулирования застройки
 - Реконструкция сети электроснабжения (проект)
 - Тротуары и проезды
 - Автомобильная дорога проектируемая
 - Проектируемый подъездный газопровод
 - Проектируемый водопровод
 - Зона с особыми условиями использования территории от объектов электроснабжения
 - Зона с особыми условиями использования территории от объектов газоснабжения
 - Зона с особыми условиями использования территории от объектов питьевого водоснабжения

				Заказчик: Администрация Ямало-Ненецкого автономного округа	
				Документация по бизнес-плану в Проект планировки территории, расположенной в северной части с/поселка Ямало-Ненецкого автономного округа Ямало-Ненецкого автономного округа, утвержденного постановлением от 01.01.2019 г. № 11	
Имя	Фамилия	Инициалы	Подпись	Дата	
Инициалы	Инициалы	Инициалы	Инициалы	Инициалы	Инициалы
Проект планировки территории				Страница	Лист
Схема границ зон с особыми условиями использования территории				7/11	3/1
М 1:1000				ООО "НИИП "Иниженер"	



- Условные обозначения:**
- Граница населенного пункта - с. Янышкюба
 - Граница разработки проектных решений
 - Красные линии проектируемые
 - Линия регулирования застройки
 - Реконструкция сети электроснабжения (проект)
 - Тротуары и подъезды
 - Автомобильная дорога проектируемая
 - Проектируемый подземный газопровод
 - Проектируемый водопровод
 - Зона с особыми условиями использования территории от объектов электроснабжения
 - Зона с особыми условиями использования территории от объектов газоснабжения
 - Зона с особыми условиями использования территории от объектов питьевого водоснабжения
 - Санитарно-защитная зона скотопольовника

				Заказчик: Администрация Янышкюбского сельского поселения			
				Документация по бизнес-плану в Проект планировки территории, расположенной в южной части с. Янышкюба Янышкюбского сельского поселения Янышкюбского района Удмуртской Республики, утверждённой постановлением от 01.01.2019 г. № 11			
Имя	Колонка	Лист	Корпус	Полка	Дата	Страница	Листов
Инициалы	Корпус	Лист	Корпус	Полка	Дата	Страница	Листов
Инициалы	Корпус	Лист	Корпус	Полка	Дата	Страница	Листов
Проект планировки территории						Страница	Лист
Материал по обоснованию						7/11	3.2
Схема границ зон с особыми условиями использования территории							5
М 1:1000						ООО "НИИП "Интеллект"	



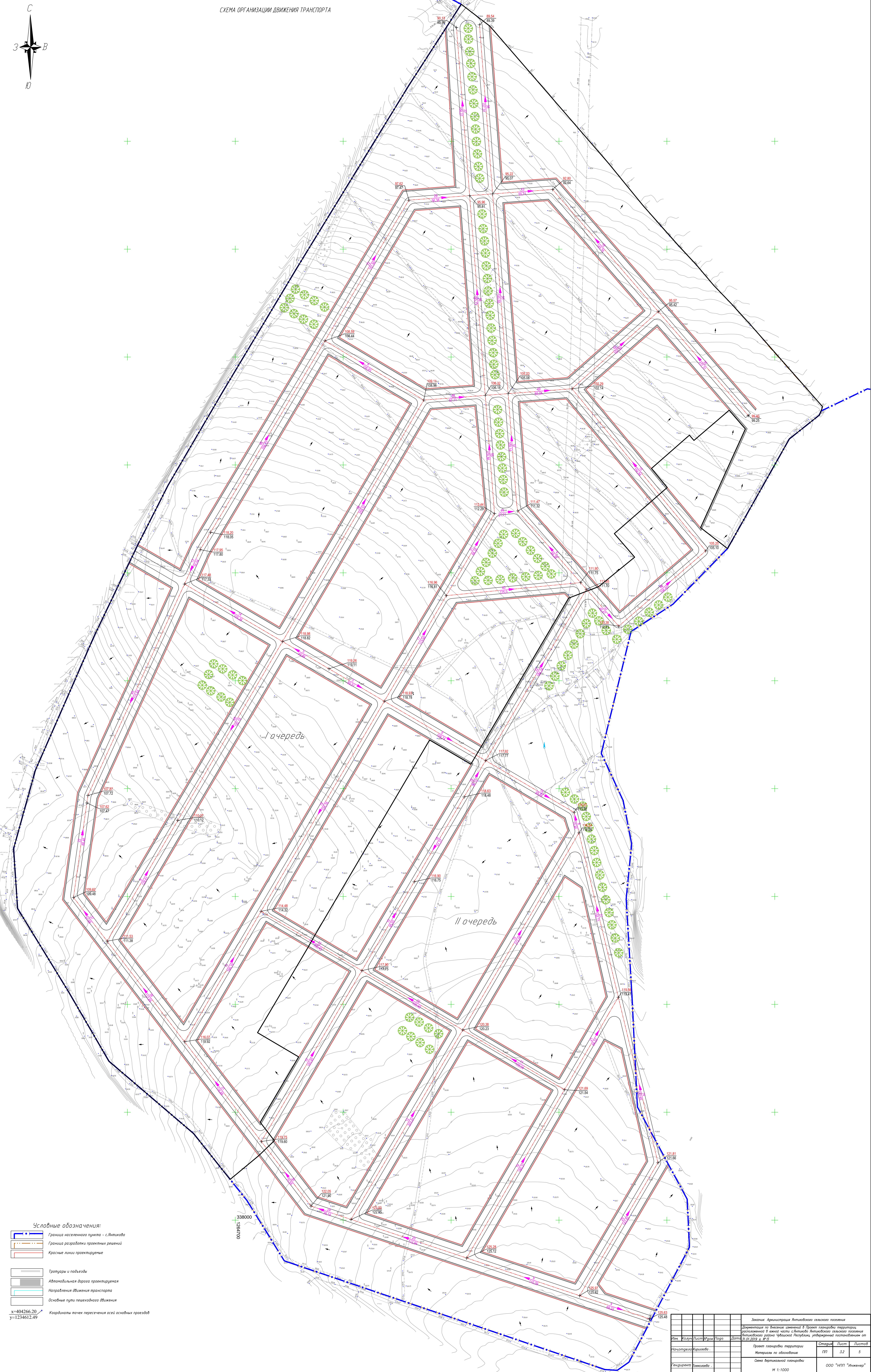
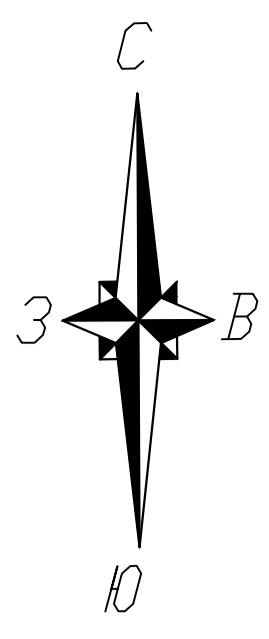
21:26:110110

Условные обозначения:

- Граница населенного пункта с Яткитко
- Граница проектируемой территории
- Граница кадастрового квартала
- граница учтеного в ЕГРН земельного участка
- граница ЗОНИТ по сведениям ЕГРН, ее номер
- Санитарно-защитная зона скотопольника
- Граница учтеного в ЕГРН земельного участка, его номер

Примечание: - Согласно "Правил землепользования и застройки Яткитковского сельского поселения" проектируемая территория расположена в южной части с.Яткитко Яткитковского сельского поселения Яткитковского района Чувашской Республики размещается в зоне: Р - зона рекреационного назначения
 И - зона инженерной инфраструктуры
 О1 - зона делового, общественного и коммерческого назначения
 Ж-1 - зона застройки индивидуальными жилыми домами

				Заявщик Администрация Яткитковского сельского поселения		
				Документация по бизнес-плану в Проект планировки территории, расположенной в южной части с.Яткитко Яткитковского сельского поселения Яткитковского района Чувашской Республики, утверждённой постановлением от 01.01.2019 в № 11		
Имя	Колл.	Лист	Грех	Пого	Дата	
Начальник	Кирилова					
Инженер	Томилко					
				Проект планировки территории		Страница
				Материал по обоснованию		Лист
				Схема планировки территории в период подготовки проекта планировки территории		Листов
				М 1:1000		ООО "НИП "Ильинкер"



Условные обозначения:

- Граница населенного пункта - с. Ятыкаба
- Граница разработки проектных решений
- Красные линии проектирования
- Троотуары и подъезды
- Автомобильная дорога проектируемая
- Направление движения транспорта
- Основные пути пешеходного движения
- x=404266.20
y=1234612.49 Координаты точек пересечения осей основных проездов

Заказчик: Администрация Ятыковского сельского поселения			
Документация по бизнес-плану в Проект планировки территории, расположенной в южной части с. Ятыкаба Ятыковского сельского поселения Ятыковского района Чувашской Республики, утверждённой постановлением от 01.01.2019 г. № 11			
Имя	Колонт.	Лист	Листов
Масштаб	Киршиба	Проект планировки территории	Страница
Инженер	Кемалева	Материал по обоснованию	Лист
		Схема вертикальной планировки	3.2
		М 1:1000	5
			ООО "НИП "Инженер"