

ГЕНЕРАЛЬНЫЙ ПЛАН

ТУРУНОВСКОГО СЕЛЬСКОГО ПОСЕЛЕНИЯ БАТЫРЕВСКОГО РАЙОНА ЧУВАШСКОЙ РЕСПУБЛИКИ

Материалы по обоснованию генерального плана в текстовой форме

Обозначение 23/2021

Директор

И.Ю.Трофимов

Руководитель группы

Р.К.Рахимов

Разработал

Р.К.Рахимов

Чебоксары, июль 2021 г.

СОСТАВ ГЕНЕРАЛЬНОГО ПЛАНА

I. Генеральный план

- 1. Положение о территориальном планировании**
- 2. Карта планируемого размещения объектов местного значения поселения**
- 3. Карта границ населенных пунктов (в том числе границ образуемых населенных пунктов), входящих в состав поселения**
- 4. Карта функциональных зон поселения**

Приложения:

Копия карты планируемого размещения объектов местного значения поселения в растровом формате

Копия карты границ населенных пунктов (в том числе границ образуемых населенных пунктов), входящих в состав поселения в растровом формате

Копия карты функциональных зон поселения в растровом формате

II. Материалы по обоснованию генерального плана

- 1. Материалы по обоснованию генерального плана в текстовой форме**
- 2. Материалы по обоснованию генерального плана в виде карт**

Приложение:

Копии материалов по обоснованию генерального плана в виде карт в растровом формате

Обязательное приложение к генеральному плану:

Сведения о границах населенных пунктов (в том числе границах образуемых населенных пунктов), входящих в состав поселения

СОДЕРЖАНИЕ

	Стр.
Введение	7
РАЗДЕЛ 1. Общие положения	9
1.1. Краткая историческая справка	9
1.2. Общие сведения о Батыревском районе	11
1.2.1. Общие сведения	11
1.2.2. Природно-климатические условия	14
1.2.3. Водные ресурсы	14
1.2.4. Почвы	16
1.2.5. Растительный и животный мир	17
1.2.6. Природные ресурсы	17
1.2.7. Особо охраняемые природные территории и объекты культурного наследия	17
1.3. Общие сведения о Туруновском сельском поселении	19
1.3.1. Границы поселения	19
1.3.2. Населенные пункты	20
1.3.3. Объекты культурного наследия	22
1.3.4. Финансово-экономический потенциал сельского поселения	23
1.3.5. Демографическая ситуация	25
1.3.6. Жилищный фонд	27
1.3.7. Учреждения и предприятия обслуживания	28
РАЗДЕЛ 2. Сведения об утвержденных документах стратегического планирования, указанных в ч.5.2 ст.9 ГрК РФ, о национальных проектах, об инвестиционных программах субъектов естественных монополий, организаций коммунального комплекса, о решениях органов местного самоуправления, иных главных распорядителей средств соответствующих бюджетов, предусматривающих создание объектов местного значения.....	32
2.1. Положения стратегии пространственного развития Российской Федерации	32
2.2. Национальные проекты	34
2.2.1. Национальный проект «Демография»	34
2.2.2. Национальный проект «Здравоохранение»	35
2.2.3. Национальный проект «Образование»	35
2.2.4. Национальный проект «Жилье и городская среда»	36
2.2.5. Национальный проект «Экология»	36
2.2.6. Национальный проект «Безопасные и качественные автомобильные дороги»	37
2.2.7. Национальный проект «Производительность труда и поддержка занятости»	37
2.2.8. Национальный проект «Цифровая экономика»	38
2.2.9. Национальный проект «Культура»	38
2.2.10. Национальный проект «Малое и среднее предпринимательство и поддержка индивидуальной предпринимательской инициативы»	39
2.2.11. Национальный проект «Международная кооперация и экспорт» ..	39

2.3. Стратегия социально-экономического развития Чувашской Республики до 2035 года.....	39
2.4. Комплексная программа социально-экономического развития Чувашской Республики на 2020-2025 годы.....	41
2.5. Муниципальные программы Туруновского сельского поселения.....	41
2.5.1 Муниципальная программа «Комплексное развитие коммунальной инфраструктуры на территории Туруновского сельского поселения Батыревского района Чувашской Республики на 2015-2025 годы».....	41
2.5.2. Муниципальная программа комплексного развития социальной инфраструктуры Туруновского сельского поселения Батыревского района Чувашской Республики на 2017-2027 годы.....	42
2.5.3. Муниципальная программа «Комплексное развитие сельских территорий Туруновского сельского поселения Батыревского района Чувашской Республики»	43
РАЗДЕЛ 3. Обоснование выбранного варианта размещения объектов местного значения поселения.....	43
3.1. Прогноз численности населения	43
3.2. Планировочная структура и система расселения.....	46
3.3. Определение резервных территорий для градостроительного развития населенных пунктов.....	47
3.4. Функциональное зонирование территории	49
РАЗДЕЛ 4. Предложения по созданию и размещению объектов местного значения Туруновского сельского поселения	52
4.1. Объекты местного значения в области инженерной и транспортной инфраструктур	53
4.1.1. Электроснабжение.....	54
4.1.2. Теплоснабжение.....	55
4.1.3. Газоснабжение.....	55
4.1.4. Водоснабжение.....	56
4.1.5. Водоотведение	58
4.1.6. Автомобильные дороги	59
4.2. Объекты местного значения в области социального и культурно-бытового обслуживания	60
4.2.1. Физическая культура и массовый спорт.....	60
4.2.2. Образование	60
4.2.3. Здравоохранение и социальное обслуживание	61
4.2.4. Культура и искусство	61
4.3. Объекты местного значения в иных областях в связи с решением вопросов местного значения.....	61
4.3.1. Организация сбора и вывоза бытовых отходов и мусора	61
4.3.2. Благоустройство и озеленение территории.....	63
4.3.3. Организация ритуальных услуг.....	64
4.3.4. Осуществление мероприятий по гражданской обороне и ликвидации последствий чрезвычайных ситуаций.....	65
4.4. Размещение объектов местного значения	65

РАЗДЕЛ 5. Оценка возможного влияния планируемых для размещения объектов местного значения на комплексное развитие территории	68
5.1. Санитарно-защитные зоны	68
5.2. Охранные зоны и придорожные полосы объектов транспортной и инженерной инфраструктур	71
5.2.1. Автомобильные дороги	71
5.2.2. Линии электропередачи	72
5.2.3. Линии связи	74
5.2.4. Газораспределительные сети	75
5.2.5. Тепловые сети	76
5.3. Зоны охраны и защитные зоны объектов культурного наследия (памятников истории и культуры) народов Российской Федерации	77
5.4. Водоохранные зоны, прибрежные защитные полосы и береговые полосы ..	78
5.5. Зоны затопления, подтопления	81
РАЗДЕЛ 6. Утвержденные документами территориального планирования Российской Федерации, документами территориального планирования Чувашской Республики сведения о видах, назначении и наименованиях планируемых для размещения на территории сельского поселения объектов федерального значения, объектов регионального значения.....	82
РАЗДЕЛ 7. Утвержденные документами территориального планирования муниципального района сведения о видах, назначении и наименованиях планируемых для размещения на территории сельского поселения объектов местного значения муниципального района.....	83
РАЗДЕЛ 8. Перечень основных факторов риска возникновения чрезвычайных ситуаций природного и техногенного характера.....	83
8.1. Общие сведения	83
8.2. Факторы риска возникновения чрезвычайных ситуаций природного характера	84
8.2.1. Оползневые процессы	85
8.2.2. Затопление	85
8.2.3. Подтопление	86
8.3. Факторы риска возникновения чрезвычайных ситуаций техногенного характера.....	87
РАЗДЕЛ 9. Перечень земельных участков, которые включаются в границы населенных пунктов поселения, или исключаются из их границ.....	89
9.1. Перечень земельных участков, которые включаются в границы д.Малое Батырево.....	89
9.1.1. Земельные участки, расположенные в западной части д.Малое Батырево и включаемые в ее границы	90
9.1.2. Земельные участки, расположенные в северо-восточной части д.Малое Батырево и включаемые в ее границы	92

9.2. Перечень земельных участков, которые включаются в границы д.Новое Котяково.....	95
РАЗДЕЛ 10. Охрана окружающей среды.....	97
10.1. Общие требования.....	97
10.2. Охрана водных объектов	98
10.3. Охрана атмосферного воздуха	99
10.4. Охрана почв	101
10.5. Защита от шума	102
РАЗДЕЛ 11. Сведения об утвержденных предметах охраны и границах территорий исторических поселений федерального значения и исторических поселений регионального значения	103

Введение

Генеральный план Туруновского сельского поселения Батыревского района Чувашской Республики разработан на основании договора № 23/2021, заключенного между администрацией Туруновского сельского поселения и ООО «Архитектурная мастерская «Мой город» в соответствии с заданием на проектирование (градостроительным заданием).

Генеральный план является градостроительным документом, определяющим в интересах населения и государства условия формирования среды жизнедеятельности, направления и границы развития территорий поселения, установление и изменение границ населенных пунктов в составе поселения, функциональное зонирование территорий, развитие инженерной, транспортной и социальной инфраструктур, градостроительные требования к сохранению объектов историко-культурного наследия и особо охраняемых природных территорий, экологическому и санитарному благополучию.

Градостроительная деятельность в части разработки градостроительной документации осуществляется с целью обеспечения устойчивого развития территории, безопасности и благоприятных условий жизнедеятельности человека, ограничения негативного воздействия хозяйственной и иной деятельности на окружающую среду, охраны и рационального использования природных ресурсов в интересах настоящего и будущего поколений.

Предыдущий генеральный план Туруновского сельского поселения разработан ГУП ЧР «Проектный институт «Чувашгражданпроект» в 2007 году и утвержден решением собрания депутатов Туруновского сельского поселения от 28.11.2008 г. № 17. В 2011 году в данный генеральный план были внесены изменения. В соответствии с указанным генеральным планом подготовлены и утверждены правила землепользования и застройки.

Настоящий проект генерального плана содержит положение о территориальном планировании и соответствующие карты (утверждаемая часть). В целях утверждения генерального плана сельского поселения подготовлены материалы по обоснованию его проекта в текстовой форме и виде карт (обосновывающая часть).

В соответствии со статьями 9 и 23 Градостроительного кодекса РФ генеральный план подготовлен применительно ко всей территории сельского поселения на период до 2041 года.

При подготовке генерального плана использованы следующие материалы и документы:

1. Цифровая карта Батыревского района Чувашской Республики в масштабе 1:10000;
2. Стратегия социально-экономического развития Чувашской Республики до 2035 года, утвержденная постановлением Кабинета Министров Чувашской Республики от 28.06.2018 № 254;
3. Комплексная программа социально-экономического развития Чувашской Республики на 2020-2025 год;
4. Документы стратегического планирования, указанные в ч.5.2 ст.9 ГрК РФ, национальные проекты, инвестиционные программы субъектов естественных монополий, организаций коммунального комплекса, решения органов местного самоуправления, иных главных распорядителей средств соответствующих бюджетов, предусматривающих создание объектов местного значения;
5. Схема территориального планирования Чувашской Республики, утвержденная постановлением Кабинета Министров Чувашской Республики от 25.12.2017 № 522 с изменениями, внесенными постановлением Кабинета Министров Чувашской Республики от 12.06.2018 № 270;
6. Территориальная комплексная схема градостроительного планирования развития территории Батыревского района (Институт Урбанистики, г.Санкт-Петербург, 2004 г.), утвержденная решением Батыревского районного Собрания депутатов от 18.11.2005 № 3;
7. Муниципальные программы социально-экономического развития Батыревского района Чувашской Республики и Туруновского сельского поселения;
8. Нормативные правовые акты:
 - Градостроительный кодекс Российской Федерации от 29 декабря 2004г. № 190-ФЗ;
 - Земельный кодекс Российской Федерации от 25 октября 2001г. № 136-ФЗ;
 - Закон Чувашской Республики от 24 ноября 2004 г. № 37 «Об установлении границ муниципальных образований Чувашской Республики и наделении их статусом городского, сельского поселения, муниципального района и городского округа» (с изменениями);
 - Закон Чувашской Республики от 4 июня 2007г. № 11 «О регулировании градостроительной деятельности в Чувашской Республике» (с изменениями);
 - Закон Чувашской Республики от 18 октября 2004 г. № 19 «Об организации местного самоуправления в Чувашской Республике» (с изменениями);
 - санитарно-эпидемиологические правила и нормативы СанПиН 2.2.1/2.1.1.1200-03 «Санитарно-защитные зоны и санитарная квалификация предприятий, сооружений и иных объектов. Новая редакция» (введены в действие постановлением Главного государственного санитарного врача РФ от 25.09.2007 № 74);
 - устав Туруновского сельского поселения Батыревского района Чувашской Республики;
 - местные нормативы градостроительного проектирования Туруновского сельского поселения Батыревского района Чувашской Республики, утвержденные

решением Собрания депутатов Туруновского сельского поселения от 26.03.2018 г. № 1;

9. Информация и фотографии, опубликованные в сети Интернет;
10. Другие материалы и информация, имеющиеся в открытых источниках.

Графические материалы генерального плана выполнены в системе координат МСК 21 с использованием программного комплекса MapInfo в соответствии с требованиями к описанию и отображению в документах территориального планирования объектов федерального значения, объектов регионального значения, объектов местного значения, утвержденными приказом Минэкономразвития России от 09.01.2018 № 10.

РАЗДЕЛ 1. Общие положения

1.1. Краткая историческая справка*

Первые люди в границах современной Чувашии появились около 80 тысяч лет назад в Микулинский межледниковый период – на территории республики открыта Уразлинская стоянка того времени. Вдоль рек открыты стоянки мезолита (XIII-V тыс. до н.э.) и неолита (IV-III тыс. до н.э.). В эпоху неолита Среднее Поволжье было заселено финно-угорскими племенами – предками марийских и мордовских народов.

Значительный сдвиг в общественном развитии племен произошел в эпоху бронзы (II тыс. до н.э.). В этот период распространилось скотоводство и земледелие. В Среднее Поволжье в среде неолитического финно-угорского населения островками стали жить пришлые с юга индоевропейские племена фатьяновской и балановской археологических культур, а затем племена абашевцев и ираноязычных срубников. В эпоху раннего железа (I тыс. до н.э.) обитавших здесь финно-угорских племен началось разложение первобытнообщинного строя, появились укрепленные поселения.

В начале новой эры тюркоязычные предки чувашей жили в Центральной Азии и составляли западное крыло в общности племен хунну. В 30-60-х гг. VII в. Причерноморье существовало государственное образование Великая Болгария, но теснимое хазарами оно распалось. Во второй половине VII в. часть болгар стала переселяться в Волго-Камье, и этот процесс продолжался до начала X в. Сувары (предки чуваш и некоторых других народов), имевшие свое княжество на территории современного Дагестана, под натиском арабов в VIII в. перешли в Среднее Поволжье, где возник союз племен, переросший в раннефеодальное государство Волжская Болгария. В 1243 г. территория Среднего Поволжья была

* <http://enc.cap.ru/?t=world&lnk=4>

включена в Золотую Орду. В болгарское поселение (на месте современных Чебоксар) в 1230 г. переселилась часть жителей г.Сувар, возник город Веда-Суар (Вӑта Сӑвар – Средний Сувар). После опустошительных походов самаркандского правителя Тамерлана оставшиеся в живых болгаро-чуваши переселились в Приказанье и Заказанье – Чувашскую даругу, а также на левобережье Волги, центральную и северную части современной Чувашии. На этой территории после вторжения в 1438 году свергнутого с золотоордынского престола хана Улуг-Мухаммеда было создано Казанское ханство.

На территории современной Чувашии в результате повторного смешения болгаро-чувашей с марийцами к концу XV в. сформировалась современная чувашская народность. Чуваши не раз выступали против гнета казанских ханов.

В конце 1546 г. восставшие чуваши горные марийцы призвали на помощь русские войска. Летом 1551 г. было осуществлено присоединение чувашей и марийцев Горной стороны в состав Русского государства.

После падения Казанского ханства в Чувашии были построены города-крепости Чебоксары, Алатырь, Цивильск, Ядрин, которые впоследствии стали торгово-ремесленными центрами. Получили распространение землевладения русских светских и духовных феодалов, росла численность русских. Центром консолидации чувашской народности стала правобережная область расселения. Основными традиционными занятиями населения были земледелие, животноводство, хмелеводство, пчеловодство. Во второй половине XVII в. в городах Чувашии возникли кожевенные, винокуренные, салотопенные и другие предприятия русских купцов.

Территория Батыревского района во втором тысячелетии до нашей эры была заселена племенами срубной и Фатьяновой культуры. Их следы обнаружены: близ деревень Кокшаново, Тигашево, Татарские Тимяши, Бахтигильдино. В восьмом-девятом веках нашей эры края были освоены болгаро-суварскими племенами, что воочию доказано раскопками Тигашевского городища, которое выполняло роль пункта западных границ Волжской Болгарии.

После распада Волжской Болгарии вследствие нашествия татаро-монгольских войск более чем 200 лет территория не была заселена. Однако еще в первой половине шестнадцатого века люди постепенно начали возвращаться в родные места, корчевать лес, строить дома, пахать, сеять. С того времени население данной местности стало вести оседлый образ жизни. Сегодня считается доказанным то, что современные деревни Первомайское, Именево, Бахтигильдино, Янгильдино, Алманчиково, Шигали, Тигашево, Малые Арабузи, Чекурово, Тарханы, Сугуты, Туруново, Ишаки, Старое Котяково, Старое и Новое Ахпердино, Сидели, Татмыш Югелево образовались вследствие переселения людей из территорий современных Урмарского, Красноармейского, Вурнарского,

Чебоксарского, Янтиковского, Канашского и бывшего Сундырского районов. Современное Батырево основано выходцами из деревни Хомбусь-Батырево Ибресинского района и упоминается в переписной книге ясачных татар, чуваш и мордва Симбирского уезда 1723 года.

В XVI-XVII вв. территория Чувашии управлялась приказом Казанского дворца, в начале XVIII в. часть ее была включена в состав Казанской губернии, часть – Нижегородской губернии, по административной реформе 1775 г. вошла в Казанскую и Симбирскую губернии. Декретом ВЦИК и СНХ РСФСР 24 июня 1920 г. образована Чувашская автономная область, которая в 1925 г. была преобразована Чувашскую АССР, именуемую в настоящее время Чувашская Республика – Чувашия.

1.2. Общие сведения о Батыревском районе

1.2.1. Общие сведения

Батыревский район образован 5 сентября 1927 года. Он расположен в юго-восточной части Чувашской Республики. Граничит на севере с Ибресинским и Комсомольским районами, на северо-востоке и востоке – с Яльчикским, на юге – с Шемуршинским, на западе – с Алатырским районами. На крайнем юго-востоке небольшой участок района граничит с Республикой Татарстан. Площадь района 943,6 кв.км (5,1% территории Чувашской Республики). Протяжённость с севера на юг составляет 24 км, с запада на восток 59 км.

В районе 19 сельских поселений: Алманчиковское сельское поселение, Балабаш-Баишевское сельское поселение, Батыревское сельское поселение, Бахтигильдинское сельское поселение, Бикшикское сельское поселение, Большечеманевское сельское поселение, Долгоостровское сельское поселение, Кзыл-Чишминское сельское поселение, Новоахпердинское сельское поселение, Норваши-Шигалинское сельское поселение, Первомайское сельское поселение, Сигачинское сельское поселение, Сугутское сельское поселение, Тарханское сельское поселение, Татарско-Сугутское сельское поселение, Тойсинское сельское поселение, Туруновское сельское поселение, Шаймурзинское сельское поселение, Шыгырданское сельское поселение. Количество населенных пунктов – 56, в которых на 1 января 2020 года проживали, по данным Чувашстата, 32878 человек. Средняя величина населенного пункта 587 чел, плотность населения – 34,8 чел. на 1 кв.км, при средней плотности в целом по Чувашской Республике 66,5 чел.

Генеральный план Туруновского сельского поселения
Батыревского района Чувашской Республики.
Материалы по обоснованию генерального плана в текстовой форме

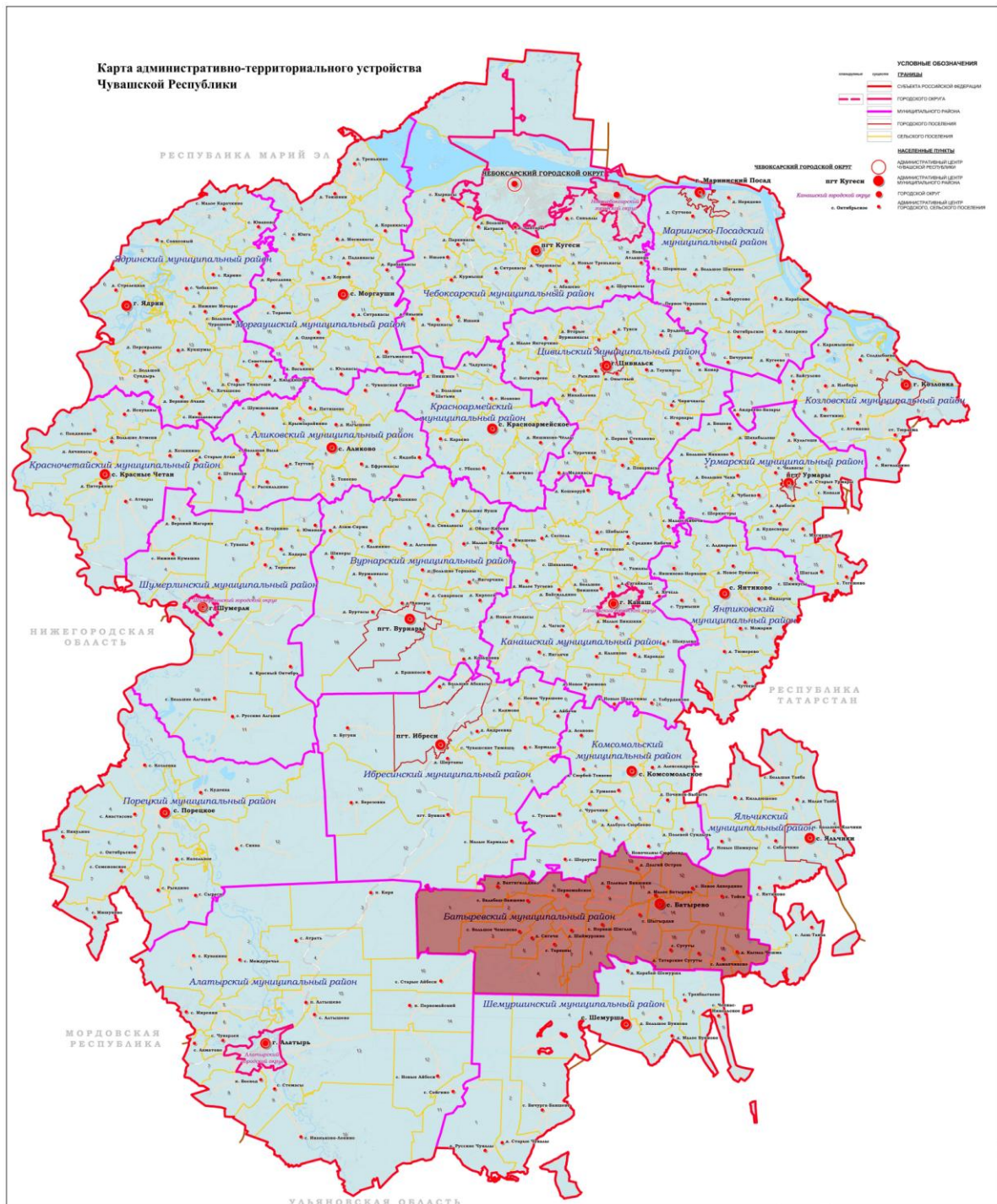


Рис. 1. Схема расположения Батыревского района в структуре Чувашской Республики

Административным центром является село Батырево, которое находится на расстоянии 138 км от Чебоксар и связан с ними регулярным автобусным сообщением.



Рис. 2. Село Батырево (скриншот *sega-video*:<https://ok.ru/video/232540736171>)

Согласно данным, опубликованным на сайте администрации района*, по состоянию на 1 января 2020 года в районе число субъектов малого и среднего предпринимательства составило 1092 единиц, в т.ч. малых предприятий – 140, средних предприятий – 1, индивидуальных предпринимателей – 951. Численность работников (без внешних совместителей) малых предприятий в 2019 году составила 3939 человек, среднесписочная численность работников (без внешних совместителей) всех предприятий и организаций – 7300 человек. Доля среднесписочной численности работников (без внешних совместителей) малых и средних предприятий в среднесписочной численности работников (без внешних совместителей) всех предприятий и организаций составляет 53,9%.

Основной отраслью экономики района было и остается сельское хозяйство. Выращиваются зерновые, картофель, овощи, кормовые культуры. Животноводство представлено мясо-молочным скотоводством, свиноводством, овцеводством, коневодством и пчеловодством. В 2019 году хозяйствами всех категорий произведено продукции на общую сумму более 3 млрд. рублей что на 10 процентов выше показателя 2018 года. Собрано 47 тыс. тонн зерновых и зернобобовых культур при урожайности 28 ц. с га, 23 тыс. тонн картофеля при урожайности 240 ц. с га, около 2 тыс. тонн овощей при урожайности 250 ц. с га. Район является лидером в регионе по численности поголовья КРС – более 21 тыс.

* <http://batyr.cap.ru/action/socialjno-ekonomicheskoe-razvitie-rajona/dokladi-o-dostignutih-znacheniyah-pokazatelej-dlya/2019-god/doklad-o-dostignutih-znacheniyah-pokazatelej-dlya>

голов, в том числе 8,5 тыс. дойных коров. Валовый надой молока составил более 50 тыс. тонн молока, что является одним из лучших показателей в республике. Промышленные предприятия района обслуживают сельское хозяйство, занимаются переработкой сельскохозяйственной продукции, осуществляют ремонт техники и машин.

1.2.2. Природно-климатические условия

Батыревский район занимает северо-восточную часть Приволжской возвышенности. Рельеф представляет собой холмисто-возвышенное плато с небольшими перепадами высот и со слабо выраженными процессами овражной эрозии. Самая высокая точка поверхности – 194 м над уровнем моря – находится юго-восточнее с.Норваш-Шигали.

Геологическое строение обусловлено положением района в пределах восточной части Восточно-Европейской платформы. Здесь под мощной толщей осадков четвертичного периода кайнозойской эры, состоящих из песков, суглинков и глин, залегают древние отложения юрского и мелового возрастов мезозойской эры. Более молодые юрские осадки представлены серыми глинами с прослоями песков, горючего сланца – с пиритом, фосфоритом. Они прослеживаются широкой полосой на всём протяжении с востока на запад по р.Була. На остальной территории юра скрыта под более молодыми образованиями мелового периода и состоит из песков, чёрных и серых глин с фосфоритом и пиритом.

Климат умеренно-континентальный с морозной зимой и тёплым, иногда жарким летом. По данным многолетних наблюдений, среднегодовая температура воздуха положительная +3,1°С, при этом средняя температура воздуха в январе составляет –13,2°С, в июле +19°С. Абсолютные минимум и максимум зафиксированы на отметке соответственно –45°С и +38°С. Продолжительность периода со среднесуточной температурой воздуха +10°С составляет свыше четырёх месяцев. Осадки являются наиболее неустойчивым элементом климата. По многолетним наблюдениям, в среднем за год выпадает 479 мм осадков, но в отдельные годы и сезоны с достаточным или даже избыточным увлажнением нередко сменяются длительными бездождевыми периодами. Вытянутость территории с запада на восток вносит некоторые различия в обеспечение теплом и влагой: западная часть района получает больше влаги, но меньше тепла, восточная – наоборот. Господствуют воздушные массы умеренных широт, перемещающиеся с запада. Преобладающие ветры зимой – юго-западные, летом – западные.

1.2.3. Водные ресурсы

Речная сеть Батыревского района развита слабо. Все реки относятся к бассейну Свияги. Главная река Була, левый приток Свияги, протекает по северу района с запада на восток. На территории района берут начало реки Люля на

западе (приток Суры) и Карла на юге (приток Свяги). За исключением Булы реки настолько маловодные, что в летний период пересыхают, лишь редкие ливни могут вызвать кратковременное повышение поверхностного стока, но дождевые осадки большей частью расходятся на инфильтрацию и испарение. В условиях недостатка влаги осуществляются снегозадержание, регулирование снеготаяния, создание полезных лесных полос, играющих комплексную роль (сокращение поверхностного смыва почвы, снижение испарения влаги, равномерное распределение снега на полях). На малых реках и в их верховьях создаются гидротехнические сооружения, решающие не только проблемы хозяйственно-питьевого водоснабжения, но и орошения полей. Батыревский район в целом является вододефицитным, на 69% снабжается за счёт подземных источников.

Река Була – левый приток Свяги, берёт начало в 3 км юго-западнее д. Липовка Ибресинского района, впадает в Свягу в 50 км от её устья. Протекает по юго-востоку Чувашской Республики в Ибресинском, Батыревском, Яльчикском районах и уходит на территорию Республики Татарстан. Длина от истока до устья 127,7 км, в пределах Чувашской Республики – 92 км. Основными притоками являются реки Малая Була, Ерыкла, Тоябинка, Кармала, Чесноковка, Черемшан. Площадь водосбора в устье 1582 кв.км, в пределах Чувашской Республики – 1230 кв.км. Продольное падение реки – 148,7 м. Поверхность бассейна равнинная, растительность степная, залесённость составляет порядка 10% и сохранилась в истоке реки, все безлесные пространства используются под сельхозугодья и пашни (ок. 70%). Режим уровня воды реки Була и её притоков характеризуется чётко выраженным высоким весенним половодьем, низкой летне-осенней меженью, прерываемой дождевыми паводками и устойчивой зимней меженью. Тип внутригодового распределения стока восточноевропейский: большая часть стока проходит весной – 86%. Питание преимущественно снеговое (до 80%), остальная часть – дождевое и грунтовое. Общая минерализация вод бассейна в период летней межени колеблется от 100 до 800 мг/л, в бассейне Малой Булы повышается до 990 мг/л. Преобладающим типом руслового процесса Булы в пределах Чувашской Республики является ограниченное меандрирование. Централизованных систем водоподготовки, водоподачи и водоотведения в бассейне Булы нет. Водные объекты используются для орошения сельхозугодий, полива огородов и водопоя, в противопожарных и рекреационных целях (в т. ч. и для любительского рыболовства).



Рис. 3. Река Була (фото: <http://www.workshome.ru/vodoyomy-chuvashii/>)

Река Люля – правый приток Суры. Протекает в Алатырском и Батыревском районах. Берёт начало в Присурском лесном массиве у пос. Люля Батыревского района, устье в 1,5 км к северо-востоку от с.Явлеи Алатырского района. Практически полностью течёт по территории государственного природного заповедника «Присурский». Длина 48 км, площадь водосбора 367 кв.км. Коэффициент густоты речной сети варьируется от 0,1 до 0,4 км/кв.км. Годовой сток составляет 180–200 мм. Река входит в Присурский гидрологический район. Главный приток – р.Орлик.

Река Карла протекает в юго-восточной части Чувашской Республики, левый приток Свяги. Берёт начало в Присурском лесном массиве, в 3 км к юго-западу от пос. Ясная Поляна Батыревского района, устье находится в Республике Татарстан. Протекает по Батыревскому и Шемуршинскому районам. Общая длина Карлы 91,5 км, в Чувашской Республике – 37,7 км; площадь бассейна 1005 кв.км. Облесённость бассейна составляет 36%. Река входит в Свяжский гидрологический район. Крупные притоки впадают справа – Большая Карла, Малая Карла. В месте их слияния у с.Трёхбалтаево построено водохранилище для обеспечения населения южных районов республики качественной питьевой водой.

1.2.4. Почвы

Почвы Батыревского района очень разнообразные: от комплекса песчаных почв различной оподзоленности на западе района (меньшая часть) до разновидностей серых лесных и чернозёмных, охватывающих большую часть

территории на востоке. Эти почвы отличаются высоким естественным плодородием. Здесь главные сельскохозяйственные угодья района. По неудобьям можно встретить характерный для степи травяной покров – сухолюбивые узколистственные злаки: ковыль, типчак, тонконог.

1.2.5. Растительный и животный мир

Леса занимают западные и южные территории, пограничные с Алатырским и Шемуршинским районами. Лесистость составляет 33,3% и находится на уровне среднереспубликанского показателя. Состав пород разнообразный. В зависимости от доминирующей породы выделяются леса: сосновые (в примеси с берёзой, осиной), осиновые (с берёзой), липовые (с клёном, дубом, ильмом), дубовые (с липой, ильмом, клёном). Леса светлые, имеют богатый травяной покров, где встречаются медуница, ветреница, хохлатка, гусиный лук. Позже им на смену приходят: сныть, горошек лесной, звездчатка, вероника дубравная, колокольчик персиколистный, ландыш, вороний глаз и др.

Животный мир составляют насекомоядные (крот, ёж, разные виды бурозубок), грызуны (мышь, белка, полёвки, ондатра), зайцеобразные (заяц-беляк), хищные (лисица, ласка, барсук, хорь лесной). Из певчих птиц: дрозд, жаворонок, зарянка, зяблик, овсянка обыкновенная, пеночка-пересмешка. В связи с высокой распаханностью животный мир заметно поредел, многие виды истреблены. Встречаются типичные представители степи (суслик, тушканчик).

1.2.6. Природные ресурсы

Эксплуатируются Новокотляковское месторождение кирпичного сырья, единичные мелкие месторождения торфа на севере района. Поисково-разведочными работами выявлено несколько перспективных месторождений: сланцевого (Батыревское), фосфоритового (Шигалинское) типов, кирпичного сырья (Первомайское), песков для производства кирпича (Первомайское). По стоимости разведанных запасов минерально-сырьевых ресурсов Батыревский район находится на третьем месте после Порецкого и Алатырского районов.

1.2.7. Особо охраняемые природные территории и объекты культурного наследия

На территории Батыревского района расположен Батыревский участок государственного природного заповедника федерального значения «Присурский». Площадь участка 27,6 га. Здесь произрастает 261 вид растений, 20 из которых включены в Красную книгу Чувашии.



*Рис. 4. Батыревский участок заповедника «Присурский»
(фото: <http://www.prisursky.ru/gallery/landshafty/294-fotogalereya-7.html>)*

Из особо охраняемых природных территорий регионального и местного значения, включенных в перечень особо охраняемых природных территорий, утвержденный приказом министерства природных ресурсов Чувашской Республики от 14.01.2020 № 14 «Об утверждении перечня особо охраняемых природных территорий регионального и местного значения по Чувашской Республике» на территории Батыревского сельского поселения имеются памятник природы регионального значения «Каенсар», памятные природные места «Озеро Чепкаское», «Озеро Сирекле», «Игоревский парк».

Из объектов культурного наследия, включенных в Единый государственный реестр объектов культурного наследия (памятников истории и культуры) народов Российской Федерации, на территории Батыревского района имеются: объекты федерального значения – Комплекс памятников (X-XII вв.): Тигашевское городище и селища у д.Тигашево; Селище (средние века) в д.Новое Ахпердино; Намогильные памятники в с.Сугуты и в д.Новое Котяково; Курган (бронзовый век) в 2 км от с.Балабаш-Баишево; Кладбище «Чаваш Масаре» (средние века) в 0,5 км к востоку от с.Новое Котяково; Надгробный камень (средние века) в 2 км к югу от с.Тойси; Старое кладбище «Зурат» в 0,5 км к западу от д.Яншихово; объекты регионального значения – Здание районной администрации в с.Батырево (1959-е гг.), Здание народного дома в с.Батырево (нач. XX в.), Могила коммуниста Ф.И. Туптова, убитого кулаками в 1933 году в с.Большое Чеменево, Братская могила комиссара П.Е.Крепкова и его товарищей, погибших в бою с белогвардейцами в 1918 году в д.Малое Батырево, Братская могила 8

красноармейцев, погибших в 1918 году в бою с белогвардейцами в д.Норваш-Шигали, Памятник погибшим 7 бойцам – афганцам «Танк» (1989 г.) в с.Батырево, Школа, открытая в 1873 г. по инициативе И.Н.Ульянова в с.Первомайское, Могила организатора колхоза коммуниста А.М.Козлова, убитого кулаками в 1930 году в с.Старые Тойси, Здание школы, которую посетил в 1873 году И.Н.Ульянов в с.Сугуты, Могила двух красноармейцев, погибших в борьбе с белогвардейцами в с.Чкаловское (Шыгырдан), Дом, в котором родился и вырос А.А.Кокель (конец XIX в.) в с.Тарханы, Ветряная мельница, где прошел последний бой Героя гражданской войны Крепкова П.Е. (конец XIX в.) в д.Малое Батырево.

1.3. Общие сведения о Туруновском сельском поселении

1.3.1. Границы поселения

Туруновское сельское поселение является муниципальным образованием, наделенным статусом сельского поселения законом Чувашской Республики от 24 ноября 2004 года № 37 «Об установлении границ муниципальных образований Чувашской Республики и наделении их статусом городского, сельского поселения, муниципального района и городского округа».

Туруновское сельское поселение расположено в северной части Батыревского района и граничит:

- с севера – с Долгоостровским сельским поселением;
- с востока – с Новоахпердинским сельским поселением;
- с юга – с Батыревским и Шыгырданским сельскими поселениями;
- с запада – с Полевобикшихским сельским поселением.

Территорию Туруновского сельского поселения составляют исторически сложившиеся земли населенных пунктов, прилегающие к ним земли общего пользования, территории традиционного природопользования населения Туруновского сельского поселения, рекреационные земли, земли для развития сельского поселения, независимо от форм собственности и целевого назначения, находящиеся в пределах границ сельского поселения.

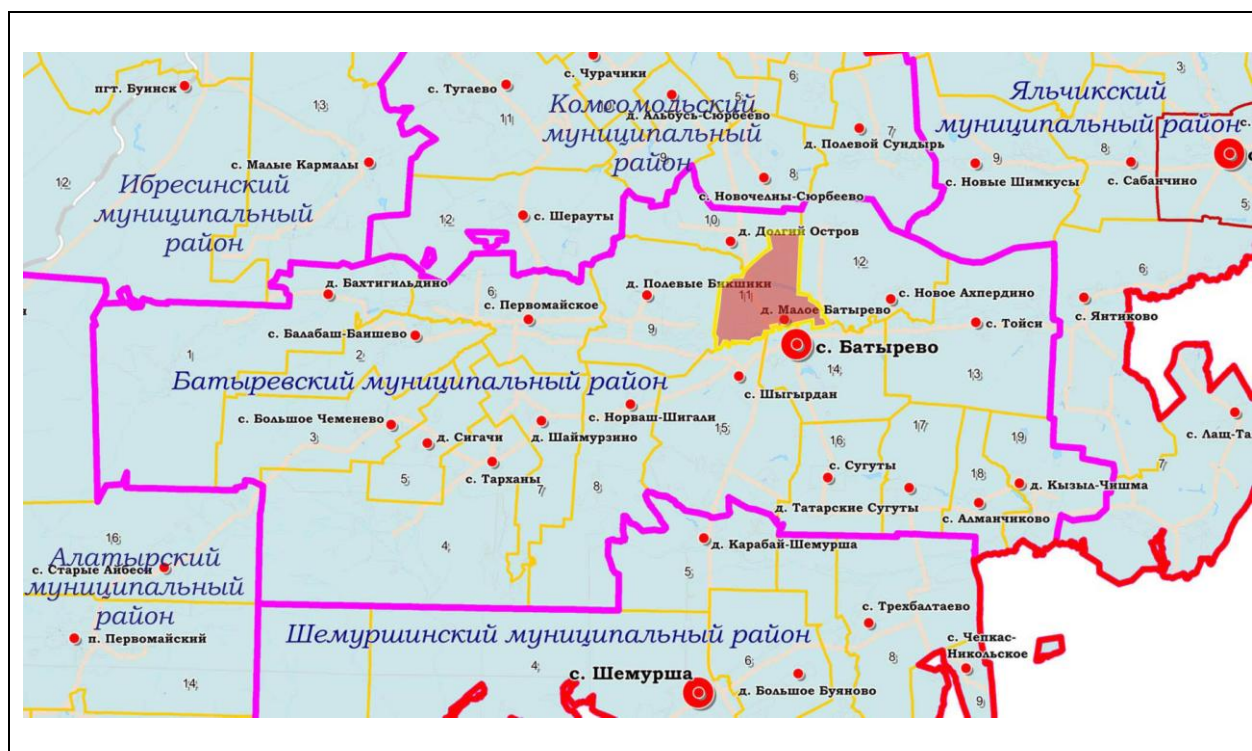


Рис. 5. Схема расположения Туруновского сельского поселения в структуре Батыревского района

В состав территории Туруновского сельского поселения входят 3 населенных пункта: село Туруново, деревни Малое Батырево и Новое Котяково, в которых на 1 января 2021 года проживали, по данным Чувашстата, 1523 человека. Площадь земель муниципального образования составляет 6234 га.

По территории сельского поселения проходят автомобильная дорога федерального значения А 151 Цивильск-Ульяновск, а также линии электропередачи ВЛ 110 кВ «Канаш-Батырево», «Батырево-Сугуты», ВЛ 35 кВ «Первомайск-Батырево», «Батырево-Шимкусы», «Батырево-Тойси», протекают реки Була и Чесноковка.

1.3.2. Населенные пункты

Село Туруново расположено на левом берегу р. Була у автомобильной дороги А-151 на расстоянии 136 км от Чебоксар и 2 км от районного центра. Исторические названия: Турунова на речке Буле, Николаевское. Основано в XVII в. выходцами из д.Туруново Туруновской волости Чебоксарского уезда (ныне с. Туруново Чебоксарского района). Жители – чувашаи, до 1724 ясачные, до 1835 государственные, до 1863 удельные крестьяне; занимались земледелием, животноводством, пчеловодством, отхожими промыслами: нанимались чернорабочими, мясниками, кузнецами в селения Буинского и соседних уездов. Действует храм Святителя Николая Чудотворца (не позднее 1748 – 1941 гг. и с 1945

г.). С конца XVIII в. действовал еженедельный базар, переведённый из д.Шихирданы (ныне с. Шыгырдан). 12 августа 1839 г. открыто удельное начальное народное училище, с 1865 – земское училище, в 1870-х гг. функционировали мужское и женское училища. В начале XX в. действовали 8 торгово-промышленных заведений, в 1931 году образован колхоз «Роза Люксембург». Входило в состав Туруновской волости Чебоксарского уезда, Симбирского уезда, Батыревской волости Буинского уезда, Цивильского уезда, Ибресинского района Цивильского уезда, Батыревской волости Батыревского уезда, Большебатыревского и Чкаловского районов. С 1957 года находится в составе Батыревского района. Имеются детский сад, фельдшерско-акушерский пункт, клуб, предприятия торговли.



Рис. 6. Село Туруново (фото: АМ «Мой город»)

Деревня Малое Батырево является административным центром Туруновского сельского поселения. Расположена на левом берегу р. Була у автомобильной дороги А-151 на расстоянии 136 км от Чебоксар и 2 км от районного центра. Основана в 1-й половине XIX в. выходцами из с.Батырево. Жители – чуваша, до 1835 государственные, до 1863 удельные крестьяне; занимались земледелием, животноводством, пчеловодством, домашним ремеслом, отхожими промыслами. В начале XX в. действовали 8 торгово-промышленных заведений. В 1930 году образован колхоз «Красное Батырево». Входило в состав Батыревской волости Буинского уезда, Цивильского уезда, Ибресинского района Цивильского уезда, Батыревской волости Батыревского уезда, Большебатыревского и Чкаловского районов. С 1957 года находится в составе Батыревского района. Имеются сельский дом культуры, 2 магазина, спортивные сооружения.

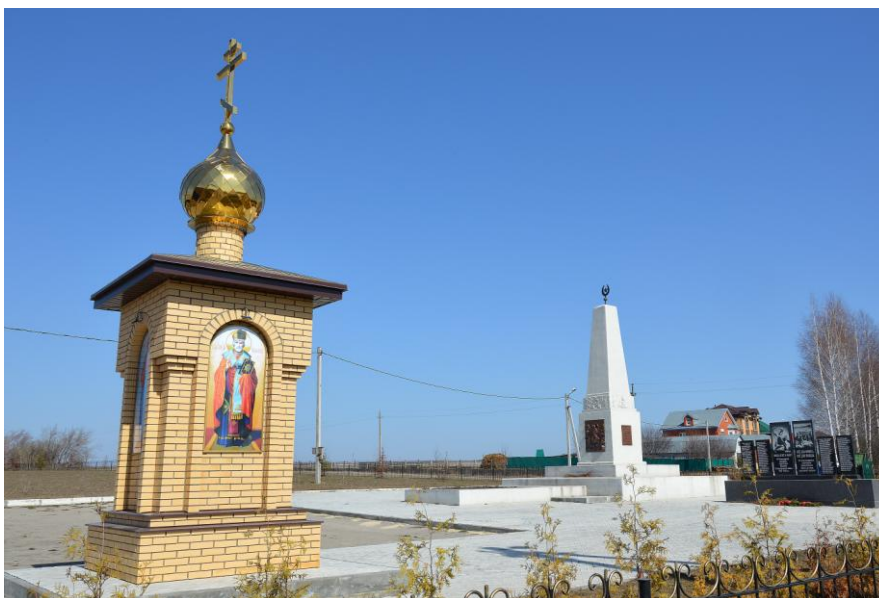
Деревня Новое Котьяково расположена на левобережье р.Чесноковка (приток р.Була) у автомобильной дороги А-151 на расстоянии 131 км от Чебоксар и 7 км от районного центра. Исторические названия – Новая Котьякова, Тренева тож на речке Ихра-Сирме. Основана в 17 в. выходцами из д.Старое Котьяково. Жители – чувашаи, в 1724–1835 государственные, до 1863 удельные крестьяне; занимались земледелием, животноводством, пчеловодством, отхожими промыслами: нанимались плотниками, пильщиками, портными, кузнецами в селения Буинского и соседних уездов. С 1905 года функционировала церковноприходская школа. В начале XX в. действовали 6 торгово-промышленных заведений. В 1931 образован колхоз «Знамя Октября». Входила в состав Симбирского уезда, Батыревской волости Буинского уезда, Цивильского уезда, Ибресинского района Цивильского уезда, Батыревской волости Батыревского уезда, Большебатыревского района, Батыревского и Чкаловского районов. С 1957 года входит в состав Батыревского района. Имеются начальная общеобразовательная школа – детский сад, клуб, предприятия торговли, спортивные сооружения.

1.3.3. Объекты культурного наследия

Из объектов культурного наследия, включенных в Единый государственный реестр объектов культурного наследия (памятников истории и культуры) народов Российской Федерации, на территории Туруновского сельского поселения имеются объекты регионального значения, расположенные в д.Малое Батырево:

Братская могила комиссара П.Е. Крепкова и его товарищей, погибших в бою с белогвардейцами в 1918 году. На могиле установлен памятник;

Ветряная мельница, где прошел последний бой Героя гражданской войны Крепкова П.Е., конец XIX-начало XX в.



*Рис. 7. Деревня Малое Батырево.
Братская могила комиссара П.Е. Крепкова и его товарищей
(фото: ООО «АМ «Мой город»)*

1.3.4. Финансово-экономический потенциал сельского поселения

Финансово-экономический потенциал Туруновского сельского поселения отражен в показателях местного бюджета за последние пять лет, приведенных в таблице № 1.

Таблица № 1

Местный бюджет

Показатели	Ед. измерен.	годы					
		2016	2017	2018	2019	2020	2021
1	2	3	4	5	6	7	8
Доходы местного бюджета, фактически исполненные							
Всего	тысяча рублей	2876.9	3422	4347.2	4868.9	6437.1	
Налог на доходы физических лиц	тысяча рублей	191.4	173	230.1	216.2	171.5	
Акцизы по подакцизным товарам (продукции), производимым на территории Российской Федерации	тысяча рублей	357	252	274.9	274.9	251	
Налоги на совокупный доход	тысяча рублей	4.2	22	3.7	23.7	93.7	
Единый сельскохозяйственный налог	тысяча рублей	4.2	22	3.7	23.7	93.7	
Налоги на имущество	тысяча рублей	547	535	735.7	627.2	542.6	
Налог на имущество физических лиц	тысяча рублей	97.2	95	121	129.3	160	
Земельный налог	тысяча рублей	449.9	440	614.7	497.9	382.6	
Государственная пошлина	тысяча рублей	3.5	21	10.5	5.7	4	
Доходы от использования имущества, находящегося в государственной и муниципальной собственности	тысяча рублей	26.7	30	27.7	29.2	51.2	
Доходы от продажи материальных и нематериальных активов	тысяча рублей		58		44.2		
Безвозмездные поступления	тысяча рублей	1690.1	2331	3005.6	3640.8	5323.1	
Безвозмездные поступления от других бюджетов бюджетной системы Российской Федерации	тысяча рублей	1690.1	2331	3005.6	3392.1	4149.8	
Дотации бюджетам бюджетной системы Российской Федерации образований	тысяча рублей	1375.1	1524	1927.6	2060.4	2271	

Окончание таблицы № 1

1	2	3	4	5	6	7	8
Субсидии бюджетам бюджетной системы Российской Федерации (межбюджетные субсидии)	тысяча рублей	124.3	438	225.3	759.4	1377.5	
Субвенции бюджетам бюджетной системы Российской Федерации	тысяча рублей	135.4	126	170.2	185.9	198.3	
Иные межбюджетные трансферты	тысяча рублей				44.4	303	
Прочие безвозмездные поступления от других бюджетов бюджетной системы Российской Федерации	тысяча рублей	55.3	243	170	342		
Из общей величины доходов - собственные доходы	тысяча рублей	2741.5	3296	4177	4683.1	6238.8	
Расходы местного бюджета, фактически исполненные							
Всего	тысяча рублей	2835.4	3466	4268.3	4640.8	6747.3	
Общегосударственные вопросы	тысяча рублей	1089.5	1110	1118.4	1019.6	1371.5	
Национальная безопасность и правоохранительная деятельность	тысяча рублей					209.2	
Национальная экономика	тысяча рублей	455.8	431	450.8	586.1	2389.2	
Дорожное хозяйство (дорожные фонды)	тысяча рублей	455.8	431	450.8	586.1	2389.2	
Жилищно-коммунальное хозяйство	тысяча рублей	193.3	713	203.9	793.9	241.6	
Культура, кинематография	тысяча рублей	1048.9	1035	1968.5	1860	2236.8	
Физическая культура и спорт	тысяча рублей	48	177	356.5	231.3	299	
Профицит, дефицит (-) бюджета муниципального образования (местного бюджета), фактически исполнено	тысяча рублей	41.5	-44	78.9	228.1	-310.2	

Как видно из приведенной таблицы, доходы местного бюджета имеют тенденцию к стабильному росту: в 2016 году они составляли 2,877 млн. руб, в 2020 году возросли до 6,437 млн. руб. Соответственно менялись и расходы, что положительно сказывается на выполнении муниципальных программ социально-экономического развития.

1.3.5. Демографическая ситуация

Характерной особенностью демографической ситуации сельского поселения является снижение численности населения на фоне аналогичного уменьшения численности в целом по Батыревском районе и Чувашской Республике. Продолжающийся процесс естественной убыли населения связан, в основном, с миграционной оттоком.

Показатели численности населения приведены в таблице № 2.

Таблица № 2

Численность населения Туруновского сельского поселения

Показатели	Ед. изм.	годы					
		2016	2017	2018	2019	2020	2021
Все население на 1 января года	чел.	1646	1646	1631	1585	1545	1523
Число родившихся (без мертворожденных)	чел.	15	22	16	11		
Число умерших	чел.	28	16	18	31		
Естественный прирост (+), убыль (-)	чел.	-13	6	-2	20		
Число прибывших	чел.	57	52	49	51		
Число выбывших	чел.	78	73	93	71		
Миграционный прирост (+), убыль (-)	чел.	-21	-21	-44	-20		

Сведения по возрастному составу населения в разрезе сельских поселений в базе данных Росстата отсутствуют. Однако, предполагая, что эти показатели существенно не отличаются от аналогичных показателей в целом по Батыревскому району, в данном проекте использованы имеющиеся данные возрастному составу по всем сельским поселениям района в части определения доли населения соответствующего возраста в общей численности населения.

Таблица № 3

**Сведения по возрастному составу населения
по сельским поселениям Батыревского района
на 1 января 2020 года**

Возрастные группы, лет	чел.	%%
1	2	3
Всего	32878	100,0
0	322	1,0
1	364	1,1
0-2	1033	3,1
3 - 5	1285	3,9
6	432	1,3
1 - 6	2428	7,4
7	453	1,4
8 - 13	2401	7,3
0-14	5939	18,1
14-15	728	2,2
16-17	701	2,1
0-17	7033	21,4
18-19	672	2,0
20-24	1937	5,9
16-29	4375	13,3
25-29	1065	3,2
30-34	1438	4,4
35-39	1607	4,9
40-44	2263	6,9
15-49	12754	38,8
45-49	2678	8,1
50-54	2725	8,3
55-59	2711	8,2
60-64	2584	7,9
65-69	1947	5,9
70 и старше	4218	12,8
моложе трудоспособного возраста	6332	19,3
трудоспособный возраст	17008	51,7
старше трудоспособного возраста	9538	29,0

Таблица № 4

**Возрастной состав населения
Туруновского сельского поселения
на 1 января 2020 года**

Возрастные группы, лет	Всего	
	чел.	%%
1	2	3
Все возрасты	1545	100
0-6	130	8,4
7-17	201	13,0
18-39	315	20,4
40-69	701	45,4
70 и старше	198	12,8
Моложе трудоспособного возраста	298	19,3
Трудоспособный возраст	799	51,7
Старше трудоспособного возраста	448	29,0

1.3.6. Жилищный фонд

На конец 2019 года жилищный фонд Туруновского сельского поселения составил 48,7 тыс. кв.м общей площади. Жилищная обеспеченность равняется 31,5 кв.м общей площади на 1 человека, что равно среднему показателю по Батыревскому муниципальному району (31,4 кв.м) и значительно выше, чем целом по Чувашской Республике (28,1 кв.м). Жилая застройка представлена индивидуальными усадебными одно-двухэтажными многоквартирными жилыми домами.



Рис. 8. Деревня Малое Батырево. Жилые дома
(фото: ООО «АМ «Мой город»)

Таблица № 5

Жилищный фонд Туруновского сельского поселения

Наименование показателей	Ед. изм.	на конец года				
		2016	2017	2018	2019	2020
1	2	3	4	5	6	7
Общая площадь жилых помещений	тыс. кв.м	47,2	46,6	48,7	48,7	
	% %	100,0	98,7	103,2	103,2	
Число семей, состоящих на учете в качестве нуждающихся в жилых помещениях	чел.	55	57	57	45	
Введено в действие жилых домов на территории сельского поселения	кв.м	598	999	781	598	
Общая площадь жилых помещений, приходящаяся на 1 жителя	кв.м	28,7	28,6	30,7	31,5	
	% %	100,0	100,3	107,0	109,7	

1.3.7. Учреждения и предприятия обслуживания

На территории поселения функционируют начальная общеобразовательная школа, дошкольные образовательные учреждения, учреждения культуры, здравоохранения, объекты торговли, спортивные сооружения.

Перечень имеющихся на территории сельского поселения объектов обслуживания и их характеристики приведены в таблицах №№ 6, 7, 8, 9, 10, 11, 12.

Таблица № 6

Объекты розничной торговли и общественного питания, имеющиеся в Туруновском сельском поселении

Показатели	Ед. измерения	на конец года					
		2016	2017	2018	2019	2020	2021
1	2	3	4	5	6	7	8
Количество объектов розничной торговли и общественного питания							
магазины	единица	7	6	6	4		
столовые учебных заведений, организаций, промышленных предприятий	единица	3	1	1			
минимаркеты	единица	7	6	6	4		
Площадь торгового зала объектов розничной торговли							
магазины	квадратный метр	375.8	329.2	329.2	329.2		

Окончание таблицы № 6

1	2	3	4	5	6	7	8
минимаркеты	квадратный метр	375.8	329.2	329.2	329.2		
Площадь зала обслуживания посетителей в объектах общественного питания							
столовые учебных заведений, организаций, промышленных предприятий	квадратный метр	70	70	70			
Число мест в объектах общественного питания							
столовые учебных заведений, организаций, промышленных предприятий	место	70	70	70			

Таблица № 7

**Объекты культуры,
имеющиеся в Туруновском сельском поселении**

Показатели	Ед. изм.	на конец года					
		2016	2017	2018	2019	2020	2021
1	2	3	4	5	6	7	8
Численность работников организаций культурно-досугового типа с учетом обособленных подразделений, всего	чел.	4	4				
Численность специалистов культурно-досуговой деятельности	чел.	4	4				
Численность работников библиотек с учетом обособленных подразделений, всего	чел.	2	2				
Численность библиотечных работников в библиотеках с учетом обособленных подразделений	чел.	2	2				
Число обособленных подразделений организаций культурно-досугового типа	ед.	3	3				
Число обособленных подразделений библиотек	ед.	2	2				

Таблица № 8

**Объекты здравоохранения,
имеющиеся в Туруновском сельском поселении**

Показатели	Ед. изм.	на конец года					
		2016	2017	2018	2019	2020	2021
Число лечебно-профилактических организаций	ед.	9	9	9	9	3	

Таблица № 9

**Объекты образования,
имеющиеся в Туруновском сельском поселении**

Показатели	Ед. изм.	на конец года					
		2016	2017	2018	2019	2020	2021
Число общеобразовательных организаций на начало учебного года	ед.	1	1				
Численность обучающихся общеобразовательных организаций с учетом обособленных подразделений	чел.	10	23				



Рис. 9. Деревня Новое Котьяково. Начальная общеобразовательная школа – детский сад (фото: АМ «Мой город»)

Таблица № 10

**Почтовая и телефонная связь,
имеющаяся в Туруновском сельском поселении**

Показатели	Ед. изм.	на конец года					
		2016	2017	2018	2019	2020	2021
1	2	3	4	5	6	7	8
Число сельских населенных пунктов, обслуживаемых почтовой связью	ед.	3	2	3	2		
Число телефонизированных сельских населенных пунктов	ед.	3	2	3	2		

Таблица № 11

**Объекты физической культуры и массового спорта,
имеющиеся в Туруновском сельском поселении**

Показатели	Ед. изм.	на конец года					
		2016	2017	2018	2019	2020	2021
1	2	3	4	5	6	7	8
Число спортивных сооружений							
спортивные сооружения-всего	ед.	9	9	9	9		
плоскостные спортивные сооружения	ед.	7	7	7	7		
Число муниципальных спортивных сооружений							
спортивные сооружения-всего	ед.	9	9	9	9		
плоскостные спортивные сооружения	ед.	7	7	7	7		



Рис. 10. Объект спорта в д. Малое Батырево
(фото: ООО «АМ «Мой город»)

Таблица № 12

Коммунальная сфера в Туруновском сельском поселении

Показатели	Ед. изм.	на конец года					
		2016	2017	2018	2019	2020	2021
1	2	3	4	5	6	7	8
Одиночное протяжение уличной газовой сети	метр	26300	26300	26300	26300		
Количество населенных пунктов, не имеющих водопроводов (отдельных водопроводных сетей)	ед.		3	3	3		
Количество населенных пунктов, не имеющих канализаций (отдельных канализационных сетей)	ед.		3	3	3		
Число источников теплоснабжения	ед.	4	4	4	4		
Число источников теплоснабжения мощностью до 3 Гкал/ч	ед.	4	4	4	4		
Протяженность тепловых и паровых сетей в двухтрубном исчислении	метр	210	210	210	210		
Протяженность тепловых и паровых сетей в двухтрубном исчислении, нуждающихся в замене	метр	80	80	80	80		
Протяженность тепловых и паровых сетей, которые были заменены и отремонтированы за отчетный год	метр		11				

РАЗДЕЛ 2. Сведения об утвержденных документах стратегического планирования, указанных в ч.5.2 ст.9 ГрК РФ, о национальных проектах, об инвестиционных программах субъектов естественных монополий, организаций коммунального комплекса, о решениях органов местного самоуправления, иных главных распорядителей средств соответствующих бюджетов, предусматривающих создание объектов местного значения

2.1. Положения стратегии пространственного развития Российской Федерации

Стратегия пространственного развития Российской Федерации на период до 2025 года утверждена распоряжением Правительства Российской Федерации от 13 февраля 2017 года № 207-р.

Стратегия представляет собой документ стратегического планирования, разрабатываемый в рамках целеполагания по территориальному принципу. Целью пространственного развития Российской Федерации является обеспечение устойчивого и сбалансированного пространственного развития Российской Федерации, направленного на сокращение межрегиональных различий в уровне и

качестве жизни населения, ускорение темпов экономического роста и технологического развития, а также на обеспечение национальной безопасности страны.

Для обеспечения ликвидации инфраструктурных ограничений федерального значения и повышения доступности и качества магистральной транспортной, энергетической и информационно-телекоммуникационной инфраструктуры предлагается развивать магистральную транспортную инфраструктуру путем, в том числе, за счет строительства участков высокоскоростных магистралей Москва – Казань и Екатеринбург – Челябинск, автодорожного маршрута "Европа – Западный Китай" (указанные участки транспортных маршрутов проходят через территорию Чувашской Республики).

Перспективная экономическая специализация Чувашской Республики, предусмотренная Стратегией пространственного развития Российской Федерации, включает следующие отрасли:

- производство автотранспортных средств, прицепов и полуприцепов;
- производство бумаги и бумажных изделий;
- производство готовых металлических изделий, кроме машин и оборудования;
- производство кожи и изделий из кожи;
- производство компьютеров, электронных и оптических изделий;
- производство машин и оборудования, не включенных в другие группировки;
- производство напитков;
- производство одежды;
- производство пищевых продуктов;
- производство прочей неметаллической минеральной продукции;
- производство прочих готовых изделий;
- производство прочих транспортных средств и оборудования;
- производство резиновых и пластмассовых изделий;
- производство текстильных изделий;
- производство химических веществ и химических продуктов;
- производство электрического оборудования;
- растениеводство и животноводство, предоставление соответствующих услуг в этих областях;
- деятельность в области информации и связи;
- деятельность профессиональная, научная и техническая;
- туризм – деятельность гостиниц и предприятий общественного питания, деятельность административная и сопутствующие дополнительные услуги (деятельность туристических агентств и прочих организаций, предоставляющих услуги в сфере туризма).

Создание каких-либо объектов местного значения на территории Туруновского сельского поселения не предусматривается.

2.2. Национальные проекты

Чувашская Республика участвует в реализации мероприятий 51 из 67 федеральных проектов, входящих в состав 11 национальных проектов (программ) по следующим направлениям:

- «Демография»;
- «Здравоохранение»;
- «Образование»;
- «Жилье и городская среда»;
- «Экология»;
- «Безопасные и качественные автомобильные дороги»;
- «Производительность труда и поддержка занятости»;
- «Цифровая экономика»;
- «Культура»;
- «Малое и среднее предпринимательство и поддержка индивидуальной предпринимательской инициативы»;
- «Международная кооперация и экспорт».

В целях обеспечения достижения национальных целей развития Российской Федерации на период до 2030 года, определенных Указом Президента Российской Федерации от 21 июля 2020 г. № 474, и Единого плана по достижению национальных целей развития Российской Федерации на период до 2024 года и плановый период до 2030 года произведена корректировка национальных проектов (программ) и входящих в их состав федеральных проектов, в связи с чем количество реализуемых в 2021 году региональных проектов Чувашской Республики сократилось с 51 до 46.

2.2.1. Национальный проект «Демография»

Проект носит комплексный межведомственный и междисциплинарный характер. Он затрагивает сферы поддержки семей при рождении детей, создания условий для осуществления трудовой деятельности женщин, имеющих детей, создания условий для доступности дошкольного образования для детей в возрасте до 3 лет, здорового образа жизни, активного долголетия и повышения качества жизни пожилых, занятия физической культурой и спортом.

В рамках национального проекта «Демография» в Чувашской Республике реализуется 5 проектов:

- «Финансовая поддержка семей при рождении детей»;
- «Содействие занятости женщин – создание условий дошкольного образования для детей в возрасте до трех лет»;

- «Старшее поколение»;
- «Укрепление общественного здоровья»;
- «Спорт – норма жизни».

На территории Туруновского сельского поселения Создание объектов данным национальным проектом не предусматривается.

2.2.2. Национальный проект «Здравоохранение»

Ключевые цели проекта – снижение младенческой смертности, смертности населения трудоспособного возраста, смертности от двух основных причин – сердечно-сосудистых и онкологических заболеваний, больничной летальности от инфаркта и инсульта, рост числа рентгенэндоваскулярных операций, достижение практически полной укомплектованности врачами и медсестрами подразделений, оказывающих амбулаторную помощь, внедрение «бережливых технологий» в медицинских организациях, обеспечение охвата граждан профилактическими медосмотрами не реже одного раза в год, рост объема экспорта медицинских услуг.

В рамках национального проекта «Здравоохранение» в Чувашской Республике реализуются 7 проектов:

- «Развитие системы оказания первичной медико-санитарной помощи»;
- «Борьба с сердечно-сосудистыми заболеваниями»;
- «Борьба с онкологическими заболеваниями»;
- «Развитие детского здравоохранения, включая создание современной инфраструктуры оказания медицинской помощи детям»;
- «Обеспечение медицинских организаций системы здравоохранения Чувашской республики квалифицированными кадрами»;
- «Создание единого цифрового контура в здравоохранении на основе единой государственной информационной системы здравоохранения (ЕГИСЗ)»;
- «Развитие экспорта медицинских услуг».

Создание объектов на территории Туруновского сельского поселения данным национальным проектом не предусматривается.

2.2.3. Национальный проект «Образование»

К основным направлениям, реализуемым национальным проектом «Образование», относятся: информатизация образования; поощрение лучших учителей; стимулирование образовательных организаций, активно внедряющих инновационные образовательные программы; поддержка инициативной и талантливой молодежи.

В рамках национального проекта «Образование» в Чувашской Республике реализуются 9 проектов:

«Современная школа»;
«Успех каждого ребенка»;
«Билет в будущее»;
«Поддержка семей, имеющих детей»;
«Цифровая образовательная среда»;
«Учитель будущего»;
«Молодые профессионалы»;
«Социальная активность»;
«Новые возможности для каждого».

Создание объектов на территории Туруновского сельского поселения данным национальным проектом не предусматривается.

2.2.4. Национальный проект «Жилье и городская среда»

В рамках национального проекта «Жилье и городская среда» в Чувашской Республике реализуются региональные проекты Чувашской Республики:

«Жилье»;
«Обеспечение устойчивого сокращения непригодного для проживания жилищного фонда в Чувашской Республике»;
«Формирование комфортной городской среды».

Создание объектов на территории Туруновского сельского поселения данным национальным проектом не предусматривается.

2.2.5. Национальный проект «Экология»

Ключевые цели нацпроекта – эффективное обращение с отходами производства и потребления, включая ликвидацию всех выявленных на 1 января 2018 года несанкционированных свалок в границах городов, снижение уровня загрязнения атмосферного воздуха в крупных промышленных центрах, повышение качества питьевой воды для населения, в том числе для жителей населенных пунктов, не оборудованных современными системами водоснабжения, сохранение биологического разнообразия, в том числе посредством создания новых особо охраняемых природных территорий, экологическое оздоровление водных объектов, включая реку Волгу, и сохранение уникальных водных систем, включая озера Байкал и Телецкое, обеспечение баланса выбытия и воспроизводства лесов.

В Чувашской Республике в рамках национального проекта «Экология» реализуется 6 региональных проектов:

«Оздоровление Волги»;
«Сохранение лесов»;
«Чистая страна»;
«Комплексная система обращения с твердыми коммунальными отходами»;

«Сохранение уникальных водных объектов»;
«Чистая вода».

На территории Туруновского сельского поселения данными региональными проектами предусмотрено строительство локальной станции водоподготовки на 100 куб.м в сутки на одиночной скважине с водопроводными сетями в с.Туруново (срок реализации 2024 г.).

2.2.6. Национальный проект «Безопасные и качественные автомобильные дороги»

Во исполнение Указа Президента Российской Федерации от 7 мая 2018 г. № 204 «О национальных целях и стратегических задачах развития Российской Федерации на период до 2024 года» в рамках национального проекта «Безопасные и качественные автомобильные дороги» в Чувашской Республике реализуются региональные проекты:

«Дорожная сеть»;
«Общесистемные меры развития дорожного хозяйства»;
«Безопасность дорожного движения».

Данными региональными проектами строительство новых объектов на территории Туруновского сельского поселения не предусматривается.

2.2.7. Национальный проект «Производительность труда и поддержка занятости»

В 2018 году Чувашская Республика вошла в число первых российских регионов, участвующих в реализации приоритетной программы «Повышение производительности труда и поддержка занятости», которая в 2019 году трансформировалась в одноименный национальный проект.

Республика участвует в реализации 3 региональных проектов:
«Системные меры по повышению производительности труда»;
«Адресная поддержка повышения производительности труда на предприятиях»;
«Поддержка занятости и повышение эффективности рынка труда для обеспечения роста производительности труда».

На территории Туруновского сельского поселения создание новых объектов данным национальным проектом не предусматривается.

2.2.8. Национальный проект «Цифровая экономика»

Основными целями национального проекта «Цифровая экономика» являются:

повышение внутренних затрат на развитие цифровой экономики за счёт всех источников (по доле в валовом внутреннем продукте страны) не менее чем в три раза по сравнению с 2017 годом;

создание устойчивой и безопасной информационно-телекоммуникационной инфраструктуры высокоскоростной передачи, обработки и хранения больших объёмов данных, доступной для всех организаций и домохозяйств;

использование преимущественно отечественного программного обеспечения государственными органами, органами местного самоуправления и организациями.

В Чувашской Республике в рамках реализации национальной программы «Цифровая экономика Российской Федерации» разработаны и утверждены региональные проекты:

- «Информационная инфраструктура»;
- «Информационная безопасность»;
- «Цифровое государственное управление»;
- «Цифровые технологии»;
- «Кадры для цифровой экономики».

Данными проектами предусматривалось подключение к высокоскоростному интернету МБОУ Новокотляковская начальная школа – детский сад им. А.Т.Краснова (реализация завершена).

2.2.9. Национальный проект «Культура»

Национальный проект «Культура» реализуется на территории Чувашской Республики с 1 января 2019 года. Включает в себя три региональных проекта:

- «Культурная среда»;
- «Творческие люди»;
- «Цифровая культура».

Результатом реализации нацпроекта к 2025 году станет:
увеличение посещаемости учреждений культуры на 15 %
увеличение обращений к цифровым ресурсам в 5 раз.

Создание объектов в Туруновском сельском поселении данными проектами не предусматривается.

2.2.10. Национальный проект «Малое и среднее предпринимательство и поддержка индивидуальной предпринимательской инициативы»

Национальный проект структурирован таким образом, чтобы предложить необходимые меры поддержки предпринимателю на каждом этапе жизненного цикла развития бизнеса: от появления идеи начать бизнес, далее – регистрации и помощи в получении доступного финансирования, имущественной поддержки, до реализации проектов в отдельных отраслях (туризм, сельское хозяйство) и расширения бизнеса с выходом на экспорт.

В рамках национального проекта «Малое и среднее предпринимательство и поддержка индивидуальной инициативы» в Чувашской Республике реализуются 5 региональных проектов, в том числе:

- «Акселерация субъектов малого и среднего предпринимательства»;
- «Расширение доступа субъектов МСП к финансовой поддержке, в том числе к льготному финансированию»;
- «Популяризация предпринимательства»;
- «Улучшение условий ведения предпринимательской деятельности»;
- «Создание системы поддержки фермеров и развитие сельской кооперации».

Создание объектов в Туруновском сельском поселении данными проектами не предусматривается.

2.2.11. Национальный проект «Международная кооперация и экспорт»

Национальный проект «Международная кооперация и экспорт» направлен на то, чтобы качественно повысить конкурентоспособность российских товаров и расширить их присутствие на мировых рынках.

В рамках национального проекта «Международная кооперация и экспорт» республика участвует в реализации региональных проектов:

- «Промышленный экспорт»;
- «Экспорт продукции АПК»;
- «Экспорт услуг»;
- «Системные меры развития международной кооперации и экспорта».

Создание объектов на территории Туруновского сельского поселения данными проектами не предусматривается.

2.3. Стратегия социально-экономического развития Чувашской Республики до 2035 года

Стратегия социально-экономического развития Чувашской Республики до 2035 года утверждена Законом Чувашской Республики от 26 ноября 2020 года № 102.

Главный стратегический приоритет Чувашской Республики – повышение благосостояния населения Чувашской Республики на основе формирования конкурентоспособной экономики с высоким инвестиционным и инновационным потенциалом в экологически чистом регионе.

Исходя из PEST-анализа и SWOT-анализа, стратегического потенциала Чувашской Республики были определены пять стратегических целей:

1. Рост конкурентоспособности экономики, развитие отраслей наукоемкой экономики и создание высокотехнологичных производств;
2. Совершенствование институциональной среды, обеспечивающей благоприятные условия для привлечения инвестиций, развития бизнеса и предпринимательских инициатив, повышение эффективности государственного управления;
3. Рациональное природопользование и обеспечение экологической безопасности в Чувашской Республике;
4. Развитие человеческого капитала и социальной сферы в Чувашской Республике. Повышение уровня и качества жизни населения;
5. Формирование конкурентоспособного региона на основе сбалансированного пространственного развития территорий.

Пространственное развитие муниципальных образований рассматривается как регенерация, что предполагает комплекс мероприятий, направленных на борьбу с экономическим, социальным упадком территорий. Качественное пространственное планирование территорий республики призвано создать базу для осуществления мероприятий, определяющих преобразование территорий.

Стратегией, в частности, предусматривается:

упразднение отдельных сельских поселений в качестве единиц муниципально-территориального деления с вхождением их территорий в границы других поселений;

в целях обеспечения южной части республики качественной питьевой водой из систем централизованного водоснабжения в рамках реализации регионального проекта планируется строительство магистральных водоводов и распределительных сетей на территории Батыревского, Комсомольского и Шемуршинского районов;

доведение общей площади жилых помещений, приходящейся в среднем на одного жителя, к концу:

2025 года – до 29,0 кв.м;

2030 года – до 31,0 кв.м;

2025 года – до 33,0 кв.м;

доведение объема инвестиций в основной капитал организаций, не относящихся к субъектам малого предпринимательства, по Батыревскому району в 2035 году до 118,3 млн. руб.;

производство продукции сельского хозяйства на душу населения в Батыревском районе в 2035 году на сумму 287,7 тыс. руб.

2.4. Комплексная программа социально-экономического развития Чувашской Республики на 2020-2025 годы

Комплексной программой социально-экономического развития Чувашской Республики на 2020-2025 годы предусматривается выполнение на территории Туруновского сельского поселения следующих мероприятий:

строительство автомобильной дороги по ул.Южная в с.Туруново, 0,9 км, 2021 г.;

строительство автомобильной дороги по ул.Ф.Ситты в д.Малое Батырево 1,65 км, 2023 г.;

строительство фельдшерско-акушерского пункта в д.Малое Батырево, 2024 г.;

капитальный ремонт сельского дома культуры в д.Малое Батырево, 2024 г.;

капитальный ремонт стадиона «Олимп» в д.Малое Батырево, 2022 г.;

строительство футбольного поля в д.Новое Котяково, 2024 г.

2.5. Муниципальные программы Туруновского сельского поселения

Социально-экономическое развитие Туруновского сельского поселения базируется на основе утвержденных и действующих на период подготовки генерального плана муниципальных программ, в том числе:

муниципальная программа «Комплексное развитие коммунальной инфраструктуры на территории Туруновского сельского поселения Батыревского района Чувашской Республики на 2015-2025 годы»;

муниципальная программа комплексного развития социальной инфраструктуры Туруновского сельского поселения Батыревского района Чувашской Республики на 2017-2027 годы;

муниципальная программа Туруновского сельского поселения «Комплексное развитие сельских территорий».

2.5.1. Муниципальная программа «Комплексное развитие коммунальной инфраструктуры на территории Туруновского сельского поселения Батыревского района Чувашской Республики на 2015-2025 годы»

Муниципальная программа «Комплексное развитие коммунальной инфраструктуры на территории Туруновского сельского поселения Батыревского района Чувашской Республики на 2015-2025 годы» утверждена постановлением администрации Туруновского сельского поселения от 01.12.2015 № 64.

В рамках реализации данной Программы предусматривается выполнение следующих мероприятий:

1. В сфере теплоснабжения:
 - установка приборов учета тепловой энергии;
 - строительство новых котельных.
2. В сфере водоснабжения:
 - строительство новых артезианских скважин;
 - реконструкция и ремонт существующих водопроводных сетей;
 - благоустройство санитарной зоны скважин и ремонт ограждений;
 - устройство для нужд пожаротушения подъездов с твердым покрытием для возможности забора воды пожарными машинами непосредственно из водоемов (расчетный период);
 - внедрение прогрессивных технологий и оборудования.
3. В сфере электроснабжения:
 - реконструкция сетей наружного освещения улиц и проездов;
 - оснащение приборами учета;
 - внедрение современного электроосветительного оборудования, обеспечивающего экономию электрической энергии.
4. Организация сбора и вывоза ТБО:
 - улучшение санитарного состояния территорий сельского поселения;
 - стабилизация и последующее уменьшение образования бытовых отходов;
 - улучшение экологического состояния сельского поселения;
 - обеспечение надлежащего сбора и транспортировки ТБО и ЖБО.

2.5.2. Муниципальная программа комплексного развития социальной инфраструктуры Туруновского сельского поселения Батыревского района Чувашской Республики на 2017-2027 годы

Муниципальная программа комплексного развития социальной инфраструктуры Туруновского сельского поселения Батыревского района Чувашской Республики на 2017-2027 годы утверждена постановлением администрации Туруновского сельского поселения от 20.11.2017 № 89.

Основной целью Программы является обеспечение развития социальной инфраструктуры сельского поселения, повышение уровня и качества жизни населения на территории Туруновского сельского поселения Батыревского района Чувашской Республики.

Мероприятиями данной Программы предусматривается:
ремонт помещений в МБДОУ «Новокотьяковская НШ – д/сад»
ремонт помещений в Туруновском сельском клубе
Ремонт помещений в ФАП Туруновский.

2.5.3. Муниципальная программа «Комплексное развитие сельских территорий Туруновского сельского поселения Батыревского района Чувашской Республики»

Муниципальная программа «Комплексное развитие сельских территорий Туруновского сельского поселения Батыревского района Чувашской Республики» утверждена постановлением администрации Туруновского сельского поселения от 03.12.2020 № 74 со сроками реализации в 2020-2035 годах.

Задачами Программы являются повышение уровня комплексного обустройства населенных пунктов, расположенных в сельской местности, объектами социальной и инженерной инфраструктуры, поддержка инициатив граждан, проживающих на сельских территориях, по улучшению условий жизнедеятельности. Данной Программой предусматривается:

комплексное обустройство населенных пунктов, расположенных в сельской местности, объектами социальной и инженерной инфраструктуры, а также строительство и реконструкция автомобильных дорог;

реализация проектов развития общественной инфраструктуры, основанных на местных инициативах.

К 2036 году предусматривается достижение следующих целевых показателей (индикаторов): количество реализованных проектов развития общественной инфраструктуры, основанных на местных инициативах – 12 единиц.

РАЗДЕЛ 3. Обоснование выбранного размещения объектов местного значения поселения

3.1. Прогноз численности населения

В Батыревском муниципальном районе в последние десятилетия наблюдается стабильное падение численности населения, среднегодовой процент падения населения за последние 7 лет (с 2010 года) составляет -2,2% численности населения муниципального района в год. Это объясняется незначительным отрицательным естественным приростом населения при значительном миграционном оттоке населения. Так средняя величина естественного оттока за последние 6 лет составляет -0,03% численности района в год, а величина миграционного оттока населения -1,78% в год. Район находится на 3 месте в Чувашской Республике по величине миграционного оттока населения.

Ввиду этого до 2025 года принимается, что естественный прирост населения будет незначительно падать, а миграционный отток также незначительно увеличится. В целом население муниципального района продолжит незначительно падать. В период с 2025 по 2037 год темпы падения будут усиливаться. Падение

численности населения Батыревского муниципального района к 2025 году составит -1,9% населения в год к уровню 2017 года. Падение численности населения к 2037 году составит -2,6% численности населения в год по сравнению с уровнем 2025 года.

Схемой территориального планирования Чувашской Республики, утвержденной постановлением Кабинета Министров Чувашской Республики от 25 декабря 2017 г. № 522, прогнозируется снижение численности населения Батыревского района с 34496 чел. на 1 января 2017 года до 29908 чел. на 1 января 2025 года и 24465 чел. на начало 2037 года, т.е. 86,7 и 70,9 процента соответственно. Принимается, что на начало 2041 года население района уменьшится до 60,0 процентов.

Предполагается, что население Туруновского сельского поселения будет со временем также уменьшаться, однако, темп уменьшения будет медленнее, чем в целом по району, поскольку сельское поселение расположено рядом с селом Батырево, являющимся административным и социально-культурным центром района. Для предварительных расчетов принимается, что население Туруновского сельского поселения к 2025 году составит 91,0 процент от уровня 2017 года, к 2037 году 85,0 процентов, к 2041 году – 82,0 процента.

Динамика численности населения Туруновского сельского поселения до 2041 года подготовлена с учетом данного обстоятельства и приведена в таблице № 13.

Таблица № 13

**Динамика численности населения
Батыревского муниципального района
и Туруновского сельского поселения**

Все население по состоянию на 1 января года	Ед. изм.	годы								
		существующее						прогноз		
		2016	2017	2018	2019	2020	2021	2025	2037	2041
1	2	3	4	5	6	7	8	9	10	11
Батыревский муниципальный район	чел.	34496	34496	34055	33419	32878	32442	29908	24465	20700
	%		100,0	98,7	96,9	95,3	94,0	86,7	70,9	60,0
Туруновское сельское поселение	чел.	1646	1646	1631	1585	1545	1523	1500	1400	1350
	%		100,0	99,1	96,3	93,9	92,5	91,0	85,0	82,0

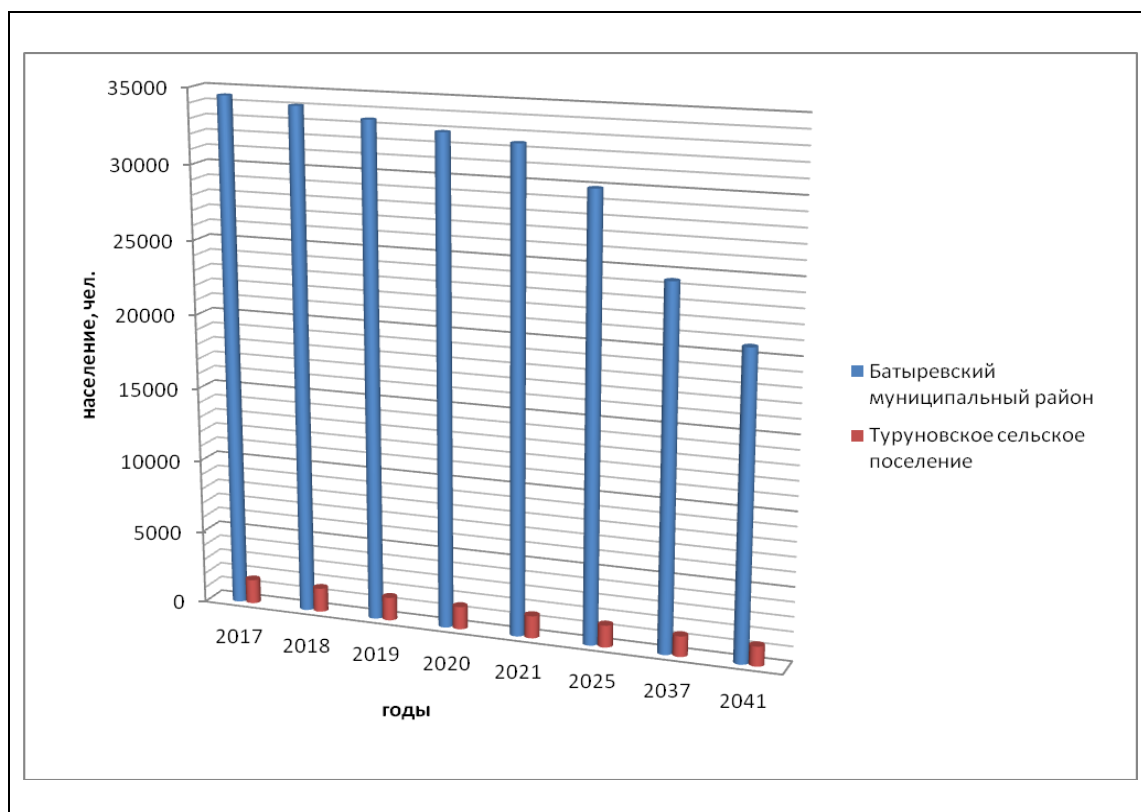


Рис. 11. Динамика численности населения Батыревского муниципального района и Туруновского сельского поселения

Таблица № 14

**Прогноз численности населения
по возрастным группам Туруновского сельского поселения
на 1 января 2041 г.**

	На 1 января 2020 года		На 1 января 2041 года	
	чел.	%%	чел.	%%
1	2	3	6	7
Все население	1545	100,0	1350	100,0
в том числе по возрастным группам:				
0-6	130	8,4	113	
7-17	201	13,0	176	
18-39	315	20,4	275	
40-69	701	45,4	613	
70 и старше	198	12,8	173	
Моложе трудоспособного возраста	298	19,3	261	
Трудоспособный возраст	799	51,7	698	
Старше трудоспособного возраста	448	29,0	391	

3.2. Планировочная структура и система расселения

Схемой территориального планирования Чувашской Республики, утвержденной постановлением Кабинета Министров Чувашской Республики от 25 декабря 2017 г. № 522, установлено, что в сложившейся системе расселения Чувашии характерным является локализация развитой урбанизированной территории Республики вдоль правого берега реки Волга. Одна из составляющих, способствующих устойчивому развитию территории, – это транспортный каркас, развитие которого достигается усовершенствованием существующей транспортной инфраструктуры.

Новым планировочным направлением развития Чувашской Республики, осью первого порядка, становится высокоскоростная железнодорожная магистраль «Москва-Казань», которая пересекает территорию Республики в меридиональном направлении. Основными точками роста станут населенные пункты, имеющие на ней станции. Со временем основная станция в Чувашской республике в п. Кугеси Чебоксарского района может стать крупным транспортным узлом и городом-спутником Чебоксар.

Второй осью первого порядка является река Волга. Реализация проекта туристического кластера «Волга» даст значимый толчок развитию туризма в Чувашской области и городу Чебоксары.

Осями второго порядка останутся железные дороги и федеральные автомобильные дороги, пересекающие область.

Важную роль в планировочной структуре играют планировочные оси третьего порядка, к ним относятся ответвления региональных транспортных коридоров, которые обеспечивают надежную связь основных планировочных центров с районными центрами и местными центрами расселения.

Территориальной комплексной схемой градостроительного планирования развития территории Батыревского района Чувашской Республики (ФГУП РосНИПИУрбанистики, Санкт-Петербург, 2004 г.) перспективная планировочная структура определена главными и второстепенными планировочными центрами и осями, и зонами с различной интенсивностью хозяйственной деятельности и функционального использования.

В сложившейся планировочной структуре района выделяются транспортные связи меридионального и широтного направлений. Район трассируется участком автомобильной дороги А-151 «Цивильск-Ульяновск», идущей в меридиональном направлении, которая образует главную планировочную транспортную ось. Наиболее интенсивное развитие должны получить населенные пункты, расположенные на этой оси: Батырево, Шыгырдан, Долгий Остров.

Второстепенную транспортную планировочную ось образуют участки автомобильных дорог 97 ОП РЗ 97К-004 «Калинино-Батырево-Яльчики» и 97 ОП РЗ 97К-017 «Калинино-Батырево-Яльчики» – Большое Чеменево – «Шемурша-Сойгино-Алтышево», проходящих в широтном направлении. Эти дороги создают планировочную структуру, которой подчинены остальные транспортные связи.

Принятая на территории Республики система расселения строится по ранговому принципу:

- республиканский опорный центр;
- опорные центры зональных систем расселения;
- центры групповых систем расселения;
- центры местных систем расселения.

В формирование перспективной системы расселения в Батыревском районе положены следующие принципы:

- опорным центром системы расселения района, как и в настоящее время, является с.Батырево;
- подцентром системы – с.Первомайское;
- опорные пункты – с.с. Тарханы, Тойси, Сугуты.

Дальнейшее формирование системы расселения района должно идти по пути усиления межселенных связей с её центром, повышения его значения, как организационно-хозяйственного центра района, центра культурно-бытового обслуживания населения учреждениями и предприятиями периодического пользования, а также центра по переработке сельскохозяйственной продукции.

Территориальная близость других населенных пунктов к выбранным «точкам основного роста» позволила выявить границы внутрирайонной системы расселения. В Батыревском районе выявлено пять внутрирайонных систем расселения: Батыревская, Первомайская, Торханская, Тойсинская и Сугутская. В Сугутской подсистеме в дальнейшем, предвидится появление второго опорного пункта – Алманчиково. Отдельные островки автономных населенных пунктов в лесах включаются по линии транспортного сообщения в соответствующие подсистемы расселения.

Настоящим генеральным планом предусматривается сохранение данной системы расселения.

3.3. Определение резервных территорий для градостроительного развития населенных пунктов

Площадь резервных территорий определяется исходя из необходимости доведения жилищной обеспеченности населения не ниже уровня, предусмотренного Стратегией социально-экономического развития Чувашской

Республики до 2035 года к концу 2025 году, в среднем, 33,0 кв.м на 1 человека. Для предварительных расчетов планируемая жилищная обеспеченность населения Туруновского сельского поселения принимается 36,0 кв.м/чел.

В настоящее время в Туруновском сельском поселении имеется 48,7 тыс. кв.м жилья (см. раздел 1.3.6). Следовательно, для планируемой численности населения сельского поселения на 2025 год 1500 чел. необходимо в 2021-2025 годах построить дополнительно не менее

$$1500 \times 36,0 - 48700 = 5300 \text{ (кв.м) жилья,}$$

или 40 индивидуальных жилых домов при средней общей площади одного дома 130 кв.м.

При площади приусадебного земельного участка для ведения личного подсобного хозяйства 0,15 га, для строительства 40 домов потребуется территория, площадью

$$40 \times 0,15 = 6,0 \text{ (га).}$$

С учетом площади дополнительных территорий, необходимых для общего пользования (улицы, проезды, площадки отдыха, технические коридоры инженерных коммуникаций) и размещения объектов обслуживания (около 3,0 га) для размещения 5300 кв.м жилья в индивидуальных жилых домах потребуется

$$6,0 + 3,0 = 9,0 \text{ (га) территории.}$$

Генеральным планом предусматривается осуществление нового жилищного строительства в период до 2025 года на территориях, расположенных северо-восточнее д.Малое Батырево и северо-западнее д.Новое Котяково. Общая площадь этих территорий 9,27 га.

Кроме того, генеральным планом предусматривается резервирование территорий для градостроительного развития населенных пунктов в период 2025-2040 гг. северо-восточнее д.Малое Батырево, площадью 2,66 га, и северо-западнее с.Туруново, площадью 3,0 га, всего 5,66 га.

Таблица № 15

**Перечень территорий,
предлагаемых для резервирования в для нового
жилищно-гражданского строительства в период до 2025 года и до 2041 года**

№№ п.п.	Расположение (населенный пункт)	Площадь, резервируемой территории, га	Категория земель	Осваиваемая площадь, га		Ограничения использования территории
				до 2025 года	до 2041 года	
1	2	3	4	5	6	7
1	Деревня Малое Батырево	7,38	Земли сельскохозяйственного назначения	4,72	2,66	Через территорию проходит линия электропередачи ВЛ 10 кВ
2	Деревня Новое Котяково	4,55	Земли сельскохозяйственного назначения	4,55	--	Через территорию проходят линия электропередачи ВЛ 10 кВ, подземный газопровод высокого давления и волоконно-оптическая линия связи
3	Село Туруново	3,00	Земли сельскохозяйственного назначения	--	3,00	
Итого:		14,93		9,27	5,66	

3.4. Функциональное зонирование территории

Функциональное зонирование территории сельского поселения предполагает разделение территории сельского поселения на функциональные зоны, для которых определяются границы и их функциональное назначение с целью для создания комфортной среды и достижения оптимального баланса функциональных зон по отношению друг к другу.

В границах сельского поселения установлены следующие функциональные зоны:

- зона застройки индивидуальными жилыми домами (код 701010101*);
- многофункциональная общественно-деловая зона (код 701010301);
- зона специализированной общественной застройки (код 701010302);
- производственная зона (код 701010401);

* Кодовые обозначения приняты в соответствии с Требованиями к описанию и отображению в документах территориального планирования объектов федерального значения, объектов регионального значения, объектов местного значения, утвержденными приказом Минэкономразвития России от 09.01.2018 № 10

зона инженерной инфраструктуры (код 701010404);
зона транспортной инфраструктуры (код 701010405);
зона сельскохозяйственных угодий (код 701010501);
производственная зона сельскохозяйственных предприятий (код 701010503);
зона озелененных территорий общего пользования (лесопарки, парки, сады, скверы, бульвары, городские леса) (код 701010601);
зоны кладбищ (код 701010701);
зона складирования и захоронения отходов (код 701010702).

Зона застройки индивидуальными жилыми домами предназначена для преимущественного размещения жилищного фонда и может включать следующие основные типы жилых домов:

индивидуальные жилые дома – отдельно стоящие здания, количеством надземных этажей не более чем три, высотой не более двадцати метров, которые состоят из комнат и помещений вспомогательного использования, предназначенных для удовлетворения гражданами бытовых и иных нужд, связанных с их проживанием в таких зданиях, не предназначенных для раздела на самостоятельные объекты недвижимости;

блокированная жилая застройка – жилые дома, имеющие одну или несколько общих стен с соседними жилыми домами (количеством этажей не более чем три, при общем количестве совмещенных домов не более десяти и каждый из которых предназначен для проживания одной семьи, имеет общую стену (общие стены) без проемов с соседним домом или соседними домами, расположен на отдельном земельном участке и имеет выход на территорию общего пользования);

объекты обслуживания жилой застройки, если их размещение необходимо для обслуживания жилой застройки, а также связано с проживанием граждан, не причиняет вреда окружающей среде и санитарному благополучию, не нарушает права жителей, не требует установления санитарной зоны.

Многофункциональная общественно-деловая зона предназначена для размещения объектов капитального строительства в целях обеспечения удовлетворения бытовых, социальных и духовных потребностей человека. Здесь могут размещаться здания, предназначенные для размещения органов государственного и общественного управления, объекты, предназначенные для коммунального обслуживания, социального обслуживания, бытового обслуживания, культурного развития, религиозного использования, общественного и делового управления, предпринимательства. К основным видам разрешенного использования земельных участков в данной зоне является также малоэтажная многоквартирная жилая застройка.

Зона специализированной общественной застройки предназначена для размещения объектов капитального строительства, специализирующихся на оказании населению ограниченного вида услуг: дошкольное, начальное, среднее

общее, среднее и высшее профессиональное образование, культурное развитие, медицинское обслуживание, спорт, религиозное использование, которые являются основными видами разрешенного использования земельных участков, конкретно предусмотренных для размещения этих объектов. В данной зоне также могут размещаться объекты вспомогательного назначения, являющиеся дополнительными по отношению к основным видам разрешенного использования и осуществляемые свои функции совместно с ними.

Производственная зона выделена для осуществления производственной деятельности. Здесь размещаются объекты капитального строительства в целях добычи полезных ископаемых, их переработки, изготовления вещей промышленным способом.

Зона инженерной инфраструктуры предназначена для размещения и функционирования зданий и сооружений, обеспечивающих поставку воды, тепла, электричества, газа, отвод канализационных стоков, очистку и уборку объектов недвижимости (котельных, водозаборов, очистных сооружений, насосных станций, водопроводов, линий электропередач, трансформаторных подстанций, газопроводов, линий связи, телефонных станций, канализаций, стоянок, гаражей и мастерских для уборочной и аварийной техники, сооружений, необходимых для сбора и плавки снега).

Зона транспортной инфраструктуры предназначена для размещения и функционирования сооружений и коммуникаций внешнего и индивидуального транспорта, а также включают территории, подлежащие благоустройству с учетом технических и эксплуатационных характеристик таких сооружений и коммуникаций, в том числе для создания санитарно-защитных зон. В зоне транспортной инфраструктуры размещаются автомобильные дороги республиканского и местного значения в границах их полос отвода, улично-дорожная сеть населенных пунктов, объекты дорожного сервиса.

Зона сельскохозяйственных угодий предназначена для осуществления хозяйственной деятельности на сельскохозяйственных угодьях, связанной с выращиванием зерновых и иных сельскохозяйственных культур и овощеводством, сенокошением, выпасом сельскохозяйственных животных, ведением личного подсобного хозяйства на полевых участках без права возведения объектов капитального строительства.

Производственная зона сельскохозяйственных предприятий выделена с целью обеспечения правовых условий использования территории для размещения зданий и сооружений, используемых для содержания и разведения сельскохозяйственных животных, производства, хранения и первичной обработки сельскохозяйственной продукции, а также размещения машинно-тракторных и ремонтных станций, ангаров и гаражей для сельскохозяйственной техники,

амбаров, водонапорных башен, трансформаторных станций и иного технического оборудования, используемого для ведения сельского хозяйства.

Зона озелененных территорий общего пользования (лесопарки, парки, сады, скверы, бульвары, городские леса) организована в границах населенного пункта, в основном, на территориях, прилегающих к естественным и искусственным водным объектам и предназначена для организации отдыха населения, физкультурно-оздоровительной и спортивной деятельности граждан в зеленом окружении и создания благоприятной среды в застройке населенного пункта. К зоне озелененных территорий общего пользования относятся, парки, скверы, бульвары. Здесь могут размещаться площадки для занятий спортом, летние театры, эстрады, малые архитектурные формы, бассейны, фонтаны и инфраструктура для отдыха населения.

Зона кладбищ выделена с целью обеспечения правовых условий использования территорий, предназначенных для размещения кладбищ, крематориев и мест захоронения; размещения соответствующих культовых сооружений; осуществления деятельности по производству продукции ритуально-обрядового назначения.

Зона складирования и захоронения отходов организована на земельных участках ликвидированных скотомогильников. На территории сельского поселения выделены три такие зоны.

РАЗДЕЛ 4. Предложения по созданию и размещению объектов местного значения Туруновского сельского поселения

Объекты местного значения – это объекты капитального строительства, иные объекты, территории, которые необходимы для осуществления органами местного самоуправления полномочий по вопросам местного значения и в пределах переданных государственных полномочий в соответствии с федеральными законами, законом субъекта Российской Федерации, уставами муниципальных образований и оказывают существенное влияние на социально-экономическое развитие муниципальных районов, поселений, городских округов.

Уставом Туруновского сельского поселения к полномочиям сельского поселения отнесено решение ряда вопросов местного значения, в том числе:

организация в границах Туруновского сельского поселения тепло- и водоснабжения населения, водоотведения, снабжения населения топливом;

дорожная деятельность в отношении автомобильных дорог местного значения в границах населенных пунктов Туруновского сельского поселения и обеспечение безопасности дорожного движения на них, включая создание и обеспечение функционирования парковок (парковочных мест), осуществление

муниципального контроля за сохранностью автомобильных дорог местного значения в границах населенных пунктов Туруновского сельского поселения, организация дорожного движения, а также осуществление иных полномочий в области использования автомобильных дорог и осуществления дорожной деятельности в соответствии с законодательством Российской Федерации;

участие в предупреждении и ликвидации последствий чрезвычайных ситуаций в границах Туруновского сельского поселения;

создание условий для обеспечения жителей Туруновского сельского поселения услугами связи, общественного питания, торговли и бытового обслуживания;

создание условий для организации досуга и обеспечения жителей Туруновского сельского поселения услугами организаций культуры;

обеспечение условий для развития на территории Туруновского сельского поселения физической культуры, школьного спорта и массового спорта, организация проведения официальных физкультурно-оздоровительных и спортивных мероприятий Туруновского сельского поселения;

создание условий для массового отдыха жителей Туруновского сельского поселения и организация обустройства мест массового отдыха населения, включая обеспечение свободного доступа граждан к водным объектам общего пользования и их береговым полосам;

участие в организации деятельности по сбору (в том числе разделному сбору) и транспортированию твердых коммунальных отходов;

утверждение правил благоустройства территории Туруновского сельского поселения, осуществление контроля за их соблюдением, организация благоустройства территории Туруновского сельского поселения в соответствии с указанными правилами;

организация ритуальных услуг и содержание мест захоронения;

содействие в развитии сельскохозяйственного производства;

создание условий для развития малого и среднего предпринимательства.

В целях решения указанных вопросов необходимо создание объектов местного значения. Предложения по созданию новых и развитию существующих объектов местного значения в областях, подведомственных органам местного самоуправления Туруновского сельского поселения, приведены в разделах 4.1., 4.2., 4.3., исходя из прогнозируемой численности населения на 2041 год.

4.1. Объекты местного значения в области инженерной и транспортной инфраструктур

Перечни мероприятий по строительству и реконструкции систем электро-, тепло-, газо-, водоснабжения и водоотведения, объектов, используемых для утилизации, обезвреживания и захоронения твердых бытовых отходов, которые предусмотрены соответственно схемами и программами развития единой национальной (общероссийской) электрической сети на долгосрочный период,

генеральной схемой размещения объектов электроэнергетики, федеральной программой газификации, соответствующими межрегиональными, региональными программами газификации, схемами теплоснабжения, схемами водоснабжения и водоотведения, программами в области обращения с отходами, должны быть установлены программой комплексного развития систем коммунальной инфраструктуры сельского поселения.

4.1.1. Электроснабжение

Электроснабжение Туруновского сельского поселения осуществляется от Чувашской энергосистемы через электроподстанцию 110/35/10 кВ «Батыревская», распределение электроэнергии между потребителями сельского поселения осуществляется на напряжении 10 кВ через трансформаторные подстанции (ТП).

В соответствии с нормативами укрупненные показатели электропотребления принимаются по таблице № 16.

Таблица № 16

Укрупненные показатели электропотребления

Степень благоустройства поселений	Электропотребление, кВт·ч/год на 1 чел.	Использование максимума электрической нагрузки, ч/год
Сельские поселения (без кондиционеров):		
не оборудованные стационарными электроплитами	950	4100
оборудованные стационарными электроплитами (100 % охвата)	1350	4400

Для электроснабжения сельского поселения должна быть разработана отдельная схема электроснабжения на основе Схемы и программы перспективного развития электроэнергетики Чувашской Республики на 2019-2023 годы (утверждена распоряжением Главы Чувашской Республики от 17.04.2018 № 141-рп) с учетом анализа роста перспективных электрических нагрузок.

При развитии систем электроснабжения на перспективу, в том числе реконструкции сетевых объектов, электрические сети следует проектировать с учетом перехода на более высокие классы среднего напряжения (с 6-10 кВ на 20-35 кВ). Необходимо также перейти на энергосберегающие установки, обеспечивающие экономию электрической энергии. До разработки Схемы перспективного развития электрических сетей Чувашской Республики напряжением 35-200 и 6-10 кВ вопрос перевода сетей среднего напряжения на

более высокий класс напряжений должен решаться при подготовке проектной документации на объекты электроснабжения на основе соответствующего технико-экономического обоснования.

Для высоковольтных линий электропередачи устанавливаются охранные зоны, размеры которых приведены в разделе 5.3. «Охранные зоны и придорожные полосы объектов транспортной и инженерной инфраструктур» настоящего тома.

Данным генеральным планом предусматривается ремонт и реконструкция всех объектов местного значения в области электроснабжения – трансформаторных подстанций и линий электропередачи, переход на энергосберегающие установки, обеспечивающие экономию электрической энергии, строительство и модернизация оборудования и сетей в целях подключения новых потребителей.

4.1.2. Теплоснабжение

В настоящее время теплоснабжение усадебных жилых домов осуществляется от индивидуальных источников теплоснабжения, работающих на газовом топливе, общественных и производственных зданий – от отдельно стоящих, встроенных или встроено-пристроенных котельных.

На территории Туруновского сельского поселения расположены 4 источника теплоснабжения. По состоянию на конец 2019 года протяженность тепловых и паровых сетей в двухтрубном исчислении составила 0,21 км. В качестве топлива используется природный газ.

В соответствии с Муниципальной программой «Комплексное развитие систем коммунальной инфраструктуры на территории Туруновского сельского поселения Батыревского района Чувашской Республики на 2015-2025 годы» настоящим генеральным планом предусматривается установка приборов учета тепловой энергии.

4.1.3. Газоснабжение

Проектирование, строительство, капитальный ремонт, расширение и техническое перевооружение сетей газораспределения и газопотребления должны осуществляться в соответствии со схемами газоснабжения, разработанными в составе федеральной, межрегиональных и региональных программ газификации в целях обеспечения предусматриваемого этими программами уровня газификации жилищно-коммунального хозяйства, промышленных и иных организаций.

В настоящее время централизованным газоснабжением в Туруновском сельском поселении обеспечены все населенные пункты. Природный газ подается по газопроводу-отводу от магистрального газопровода Уренгой-Помары-Ужгород

через ГРС «Батырево». На территории сельского поселения имеются газорегуляторные пункты (ГРП), одиночное протяжение уличной газовой сети в конце 2019 года составило 26,3 км.

Настоящим генеральным планом приняты укрупненные показатели минимального уровня потребления газа – 31 куб.м в месяц на 1 человека при теплоте сгорания газа 34 МДж/куб.м (8000 ккал/куб.м) и при горячем водоснабжении от газовых водонагревателей, что составляет на прогнозируемую численность населения 1350 чел. 41,850 тыс.куб.м в месяц. С учетом расхода газа на нужды предприятий торговли, предприятий бытового обслуживания непромышленного характера и т.п. (без учета расходов на технологические нужды производственных объектов) в размере 5 процентов суммарного расхода теплоты на жилые здания общий расход газа составит 43,94 тыс.куб.м в месяц.

Для объектов газоснабжения устанавливаются охранные зоны: для газопроводов по 2 м с каждой стороны, для газорегуляторных пунктов - 10 м с каждой стороны ограждения.

Генеральным планом предусматривается:
строительство газовых сетей для газоснабжения новых потребителей;
обеспечение надежности газоснабжения потребителей;
своевременная перекладка газовых сетей и замена оборудования;
повышение уровня обеспеченности приборным учетом потребителей в жилищном фонде.

4.1.4. Водоснабжение

Источниками питьевого водоснабжения в Туруновском сельском поселении являются шахтные колодцы и индивидуальные скважины. В населенных пунктах отсутствуют водопроводные сети.

Генеральным планом водоснабжение населенных пунктов Туруновского сельского поселения, как и всех других населенных пунктов Батыревского, Шемуршинского и Комсомольского районов планируется осуществить от групповой системы водоснабжения с использованием поверхностных вод реки Карла. Водохранилище на реке Карла построено в Шемуршинском районе возле села Трехбалтаево. Объем водохранилища составляет 15,9 млн. куб. метров.

В соответствии со схемой подачи воды, вода из водохранилища на р.Карла по самотечному трубопроводу подается на станцию водоподготовки, которая расположена в нижнем бьефе плотины. После очистки до требований СанПиН 2.1.4.1074-01 «Питьевая вода. Гигиенические требования к качеству воды централизованных систем питьевого водоснабжения. Контроль качества» вода насосами 1-го подъема, расположенными в здании станции водоподготовки,

подается по водопроводу в резервуары чистой воды. Резервуары чистой воды расположены на территории насосной станции 2-го подъема. Оттуда группой насосов 2-го подъема подается в напорную сеть магистральных трубопроводов до потребителей.

Расчетные показатели водопотребления на планируемый период приведены в таблицах № 17, 18.

Таблица № 17

**Удельное среднесуточное (за год) водопотребление
на хозяйственно-питьевые нужды населения**

Степень благоустройства районов жилой застройки	Удельное хозяйственно-питьевое водопотребление в населенных пунктах на одного жителя среднесуточное (за год), л/сут.
1	2
Застройка зданиями, оборудованными внутренним водопроводом и канализацией:	
без ванн	125 – 160
с ванными и местными водонагревателями	160 – 230
с централизованным горячим водоснабжением	230 – 350
Районы застройки зданиями с водопользованием из водоразборных колонок	30 – 50

Таблица № 18

**Расчет водопотребления
на хозяйственно-бытовые нужды**

	Прогнозируемая численность населения, чел.	Принятая норма водопотребления, <u>л/сут.</u> чел.	Водопотреб- ление, куб.м/сут.
1	2	3	4
Туруновское сельское поселение	1350	180	243,0
Всего:	1350		243,0

Для хозяйственно-питьевых водопроводов должны максимально использоваться имеющиеся ресурсы подземных вод (пополняемых источников), удовлетворяющих санитарно-гигиеническим требованиям. Использование подземных вод или поверхностных вод питьевого качества для нужд, не связанных с хозяйственно-питьевым водоснабжением, как правило, не допускается. В районах, где отсутствуют необходимые поверхностные водоисточники и имеются достаточные запасы подземных вод питьевого качества, допускается использование

этих вод на производственные и поливочные нужды с разрешения органов по регулированию использования и охране вод.

Водопроводные сети проектируются кольцевыми. Тупиковые линии водопроводов допускается применять:

для подачи воды на производственные нужды – при допустимости перерыва в водоснабжении на время ликвидации аварии;

для подачи воды на хозяйственно-питьевые нужды – при диаметре труб не более 100 миллиметров;

для подачи воды на противопожарные или на хозяйственно-противопожарные нужды независимо от расхода воды на пожаротушение – при длине линий не более 200 метров.

Кольцевание наружных водопроводных сетей внутренними водопроводными сетями зданий и сооружений не допускается.

Проект зоны санитарной охраны должен быть составной частью проекта хозяйственно-питьевого водоснабжения и разрабатываться одновременно с последним. Для действующих водопроводов, не имеющих установленных зон санитарной охраны, проект зон санитарной охраны разрабатывается специально. Решение о возможности организации зон санитарной охраны принимается на стадии подготовки проекта планировки территории, когда выбирается источник водоснабжения.

Вокруг водопроводных сооружений, проектируемых на просадочных грунтах, следует устраивать водонепроницаемые отмостки с уклоном 0,03 от сооружений. Ширина отмостки, метров, должна быть для:

емкостных сооружений в грунтовых условиях:

I типа по просадочности – 1,5;

II типа по просадочности – 2;

градирен и брызгальных бассейнов – 5;

водонапорных башен – 3.

4.1.5. Водоотведение

В настоящее время в Туруновском сельском поселении централизованная система водоотведения отсутствует. Отвод сточных вод осуществляется в выгребные ямы, надворные туалеты с последующим сбросом на рельеф.

В целях улучшения экологической обстановки на территории Туруновского сельского поселения жилая и общественная застройка населенных пунктов, включая индивидуальную отдельно стоящую и блокированную жилую застройку с участками, а также производственные объекты должны быть обеспечены централизованными или децентрализованными системами канализации. Выбор

системы водоотведения жилого района (общесплавная, раздельная, полураздельная) должен осуществляться в составе проекта планировки территории на основе технико-экономического сравнения вариантов в учете исключения сбросов неочищенных вод в водоемы при раздельной канализации.

При проектировании канализации для отдельно стоящих зданий или их групп также допускается устройство децентрализованной системы канализации, при этом проектируется сбор, совместный отвод и биологическая очистка сточных вод в искусственных условиях (сооружение для очистки может находиться за пределами застроенной территории). Стоки на очистные сооружения могут транспортироваться по трубопроводу или вывозиться транспортом. Для таких зданий при расходе сточных вод до 1 куб.м в сутки допускается применение гидроизолированных снаружи и изнутри выгребов с вывозом стоков на очистные сооружения.

При отсутствии централизованной системы канализации по согласованию с территориальными органами Роспотребнадзора возможно устройство сливных станций. Сливные станции следует проектировать вблизи канализационных коллекторов диаметром не менее 400 миллиметров, при этом количество сточных вод, поступающих от сливной станции, не должно превышать 20 процентов общего расчетного расхода по коллектору.

Настоящим генеральным планом предусматривается водоотведение по децентрализованной схеме с устройством автономных систем канализации с размещением индивидуальных очистных сооружений на приусадебных участках.

4.1.6. Автомобильные дороги

В целях устойчивого развития сельского поселения решение транспортных проблем предполагает создание развитой транспортной инфраструктуры внешних связей и обеспечение высокого уровня сервисного обслуживания автомобилистов.

В настоящее время в Туруновском сельском поселении имеются автомобильные дороги местного значения – подъезды к населенным пунктам и автомобильные дороги в границах населенных пунктов. Протяженность автомобильных дорог общего пользования местного значения сельского поселения на конец 2019 года составила 11,1 км, из них с твердым покрытием 7,2 км. Общая протяженность улиц, проездов, набережных на конец 2019 года составила 17,0 км.

В генеральном плане предусматривается единая система транспорта и улично-дорожной сети в увязке с планировочной структурой населенных пунктов и прилегающей к ним территории, обеспечивающую удобные, быстрые и безопасные связи со всеми функциональными зонами, объектами внешнего транспорта и автомобильными дорогами общей сети. Предусматривается также:

строительство автомобильных дорог на территориях, предусмотренных для нового жилищного строительства в населенных пунктах Малое Батырево и Новое Котяково;

строительство новых дорог в границах населенных пунктов (по ул.Южная в с.Туруново, 0,9 км, и по ул.Ф.Ситты в д.Малое Батырево, 1,65 км), а также организация парковочных мест (приобъектных стоянок) у жилых и общественных зданий;

устройство для нужд пожаротушения подъездов с твердым покрытием для возможности забора воды пожарными машинами непосредственно из водоемов.

4.2. Объекты местного значения в области социального и культурно-бытового обслуживания

4.2.1. Физическая культура и массовый спорт

По данным Росстата в Туруновском сельском поселении в 2019 году имелись 9 спортивных сооружений, находящихся в муниципальной собственности, в том числе 2 спортивных зала, 7 плоскостных спортивных сооружений.

В соответствии с Комплексной программой социально-экономического развития Чувашской Республики на 2020-2025 годы генеральным планом предусматривается:

капитальный ремонт стадиона «Олимп» в д.Малое Батырево, 2022 г.

строительство футбольного поля в д.Новое Котяково, 2024 г.

4.2.2. Образование

В настоящее время на территории Туруновского сельского поселения действуют два муниципальных бюджетных образовательных учреждения:

муниципальное бюджетное общеобразовательное учреждение «Новокотяковская начальная школа – детский сад имени А.Т.Краснова» Батыревского района Чувашской Республики;

дошкольное образовательное учреждение – детский сад в с.Туруново.

Детский сад в д.Малое Батырево в связи с малым количеством детей дошкольного возраста не действует.

Дети более старшего возраста обучаются в образовательных учреждениях села Батырево.

Дополнительное образование детей организовано в муниципальном бюджетном учреждении дополнительного образования «Батыревская детская школа искусств».

В соответствии с муниципальной программой комплексного развития социальной инфраструктуры Туруновского сельского поселения Батыревского района Чувашской Республики на 2017-2027 годы генеральным планом предусматривается ремонт помещений МБДОУ «Новокотьяковская начальная школа – детский сад им. А.Т.Краснова». Строительство новых организаций образования на территории Туруновского сельского поселения не предусматривается.

4.2.3. Здравоохранение и социальное обслуживание

Объекты местного значения Туруновского сельского поселения в области здравоохранения и социального обслуживания отсутствуют. Имеющиеся объекты являются объектами регионального значения.

В соответствии с Комплексной программой социально-экономического развития Чувашской Республики на 2020-2025 годы генеральным планом предусматривается строительство в 2021-2024 гг. фельдшерско-акушерского пункта в д.Малое Батырево.

4.2.4. Культура и искусство

Из объектов местного значения в области культуры и искусства в Туруновском сельском поселении имеются Дом культуры в д.Малое Батырево и сельские клубы в с.Туруново и д.Новое Котьяково, общедоступная библиотека в с.Туруново, которые входят в централизованную клубную систему и централизованную библиотечную систему Батыревского района.

В соответствии с муниципальной программой комплексного развития социальной инфраструктуры Туруновского сельского поселения Батыревского района Чувашской Республики на 2017-2027 годы генеральным планом предусматривается ремонт помещений в Туруновском сельском клубе и библиотеке (мероприятие реализуется).

4.3. Объекты местного значения в иных областях в связи с решением вопросов местного значения

4.3.1. Организация сбора и вывоза бытовых отходов и мусора

Проектирование санитарной очистки территорий поселений должно осуществляться в составе проектов планировки территории и обеспечивать во взаимосвязи с системой канализации сбор и утилизацию (удаление, обезвреживание) бытовых и производственных отходов с учетом экологических и ресурсосберегающих требований.

В проекте планировки территории следует предусматривать мероприятия по регулярному мусороудалению – санитарной очистке (сбор, хранение, транспортировка и утилизация отходов потребления, строительства и производства), летней и зимней уборке территории с вывозом снега и мусора с проезжей части проездов и улиц в места, установленные органами местного самоуправления.

Объектами санитарной очистки являются: придомовые территории, территории объектов культурно-бытового назначения, предприятий, учреждений и организаций, уличные и микрорайонные проезды, парки, скверы, площади и иные территории общего пользования, места отдыха.

Специфическими объектами очистки ввиду повышенного эпидемического риска и опасности для здоровья населения следует считать: медицинские учреждения, особенно инфекционные, кожно-венерологические, туберкулезные больницы и отделения, ветеринарные объекты, пляжи.

Нормы накопления бытовых отходов принимаются в соответствии с нормативами градостроительного проектирования, приведенными в таблице № 19.

Таблица № 19

Нормы накопления бытовых отходов

Бытовые отходы	Количество бытовых отходов на 1 человека в год	
	кг	л
Твердые: от жилых зданий, оборудованных водопроводом, канализацией, центральным отоплением и газом	190-225	900-1000
от прочих жилых зданий	300-450	1100-1500
Общее количество по сельскому поселению с учетом общественных зданий	280-300	1400-1500
Жидкие из выгребов (при отсутствии канализации)	–	2000-3500
Смет с 1 кв.м твердых покрытий улиц, площадей и парков	5-15	8-20

В жилых зонах на придомовых территориях проектируются специальные площадки для размещения контейнеров для бытовых отходов с удобными подъездами для транспорта. Площадка должна быть открытой, с водонепроницаемым покрытием и отделяться от площадок для отдыха и занятий спортом.

Площадки для установки контейнеров должны быть удалены от детских учреждений, спортивных площадок и от мест отдыха населения на расстояние не менее 20 м, но не более 100 м. Размер площадок должен быть рассчитан на установку необходимого числа контейнеров, но не более 5.

Для сбора жидких отходов от неканализованных зданий устраиваются дворовые помойницы, которые должны иметь водонепроницаемый выгреб. При наличии дворовых уборных выгреб может быть общим. Глубина выгреба зависит от уровня грунтовых вод, но не должна быть более 3 м.

Дворовые уборные должны быть удалены от жилых зданий, детских учреждений, школ, площадок для игр детей и отдыха населения на расстояние не менее 20 и не более 100 м. В условиях нецентрализованного водоснабжения дворовые уборные должны быть удалены от колодцев и каптажей родников на расстояние не менее 50 м.

На территории частного домовладения места расположения мусоросборников, дворовых туалетов и помойных ям должны определяться домовладельцами, разрыв может быть сокращен до 8-10 метров. Они должны быть расположены на расстоянии не менее 4 метров от границ участка домовладения.

4.3.2. Благоустройство и озеленение территории

Обеспеченность площадками дворового благоустройства (состав, количество, размеры), размещаемыми в жилых зонах, устанавливается в задании на проектирование с учетом демографического состава и населения и нормируемых элементов.

Ориентировочные показатели элементов благоустройства территории жилых зон на перспективу приведены в таблице № 20.

Таблица № 20

**Ориентировочные показатели
элементов благоустройства территории жилых зон**

№№ п/п	Наименование показателей	Минимально допустимый уровень обеспеченности		Требуется на 1350 чел.	
		Ед. изм.	Количество	Ед.изм.	Количество
1	2	3	4	5	6
1	Озелененные территории общего пользования	м ² /чел.	12,0	кв.м	16200
2	Площадки: для игр детей дошкольного и младшего школьного возраста для отдыха взрослого населения для занятий физической культурой для хозяйственных целей и выгула собак для стоянки автомобилей	м ² /чел.	0,7 0,1 2,0 0,3 0,8	кв.м	945 135 2700 405 1080
3	Машино-места для хранения и парковки легковых автомобилей и других транспортных средств	%	100	%	100

Примечания: 1. В населенных пунктах, расположенных в окружении лесов, в прибрежных зонах рек и водоемов, площадь озелененных территорий общего пользования допускается уменьшать, но не более чем на 20 процентов.
2. Допускается уменьшать, но не более чем на 50 процентов удельные размеры площадок для занятий физической культурой при формировании единого физкультурно-оздоровительного комплекса для школьников и населения.

Генеральным планом предусматривается строительство детской площадки в с.Туруново на земельном участке по ул.Магистральная, 34.

4.3.3. Организация ритуальных услуг

На территории Туруновского сельского поселения имеется 3 кладбища:
в 455 м северо-западнее д.Малое Батырево, площадью 14980 кв.м;
в 435 м севернее с.Туруново, площадью 18172 кв.м;
в 675 м северо-восточнее д.Новое Котяково, площадью 12533 кв.м;

Общая площадь этих кладбищ составляет 4,57 га. Резерв территории для последующего использования этих кладбищ отсутствует.

Для расширения этих кладбищ генеральным планом предусматривается резервирование территорий, площадью 2,91 га.

4.3.4. Осуществление мероприятий по гражданской обороне и ликвидации последствий чрезвычайных ситуаций

Мероприятия по гражданской обороне осуществляются органами местного самоуправления муниципальных образований в соответствии с требованиями Федерального закона от 12 февраля 1998 года № 28-ФЗ «О гражданской обороне».

4.4. Размещение объектов местного значения

Предложения по размещению планируемых объектов местного значения Туруновского сельского поселения приведены в таблице № 21.

Таблица № 21

Предложения по размещению планируемых объектов местного значения Шемуршинского сельского поселения

№№ пп.	Код объекта*	Наименование объекта	Краткая характеристика	Статус	Местоположение	Функциональная зона	Номер на карте	Нормативный правовой акт**	Зоны с особыми условиями использования территории
1	2	3	4	5	6	7	8		9
I. Объекты местного значения сельского поселения в области электроснабжения населения									
1.1	602040217	Трансформаторные подстанции (ТП)	Трансформаторная подстанция на территории нового жилищного строительства	Новое строительство	д. Малое Батырево	Планируемая зона застройки индивидуальными жилыми домами	80.01	--	Санитарный разрыв не менее 10 м от окон жилых и общественных зданий
1.2			Существующие трансформаторные подстанции	Ремонт, реконструкция, модернизация	Все населенные пункты	Все функциональные зоны	б.н.	--	
1.3	--	Линии электропередачи	Линии электропередачи для электроснабжения новых потребителей на территориях нового жилищного строительства	Новое строительство	д. Малое Батырево, д. Новое Котьяково	Планируемая зона застройки индивидуальными жилыми домами	б.н.	--	Охранная зона 2 м в каждую сторону от крайних проводов
1.4			Существующие сети наружного освещения улиц и проездов	Реконструкция	Все населенные пункты	Зона транспортной инфраструктуры	б.н.	2	
II. Объекты местного значения в области газоснабжения населения									
2.1	--	Газорегуляторные пункты и сети газоснабжения	Существующие газорегуляторные пункты (ГРП) и сети газоснабжения	Замена изношенного оборудования и газовых сетей	с. Туруново	Производственная зона сельскохозяйственных предприятий	б.н.	--	Охранная зона: для ГРП 10 м; для газопроводов по 2 м с каждой стороны
					д. Малое Батырево		б.н.		
					д. Новое Котьяково		б.н.		
2.2	602040603	Газопровод распределительный низкого давления	Газопровод распределительный для газоснабжения новых потребителей на территориях нового жилищного строительства	Новое строительство	д. Малое Батырево, д. Новое Котьяково	Планируемая зона застройки индивидуальными жилыми домами	б.н.	--	Охранная зона 2 м в каждую сторону
III. Объекты местного значения в области теплоснабжения населения									
<i>Планируемые объекты местного значения в области теплоснабжения населения отсутствуют</i>									
IV. Объекты местного значения в области водоснабжения населения, водоотведение									
4.1	602041202	Водопровод	Водовод и сети водоснабжения от групповой системы водоснабжения Шемуршинского, Батыревского и Комсомольского районов	Новое строительство	с. Туруново, д. Малое Батырево, д. Новое Котьяково	Зона транспортной инфраструктуры	б.н.	--	Санитарно-защитная полоса водовода не менее 10 м от крайних линий водовода
4.2	602041301	Очистные сооружения (КОС)	Локальные канализационные очистные сооружения для отдельно стоящих зданий или их групп	Новое строительство	с. Туруново, д. Малое Батырево, д. Новое Котьяково	Все функциональные зоны	б.н.	--	Установление зон с особыми условиями использования территории не требуется
V. Объекты в области автомобильных дорог местного значения									
5.1	602030303	Автомобильные дороги	Автомобильная дорога по ул. Южная, 0,9 км	Новое строительство	с. Туруново	Зона транспортной инфраструктуры	64.01	1	Установление зон с особыми условиями использования территории не требуется
5.2			Автомобильная дорога по ул. Ф. Ситты, 1,65 км		д. Малое Батырево		64.02	1	
5.3			Автомобильные дороги на территориях нового жилищного строительства		д. Малое Батырево		64.03	--	
5.4					д. Новое Котьяково		64.04	--	
5.5			Автомобильные дороги в границах населенных пунктов	Ремонт	с. Туруново, д. Малое Батырево, д. Новое Котьяково	Зона транспортной инфраструктуры	б.н.	--	

VI. Объекты местного значения в области физической культуры и массового спорта									
6.1	602010302	Спортивное сооружение	Стадион «Олимп»	Капитальный ремонт	д.Малое Батырево	Зона специализированной общественной застройки	49.01	1	На расстоянии от окон жилых и общественных зданий не менее 10 м
6.2			Футбольное поле	Новое строительство	д.Новое Котяково		49.02	1	
VII. Объекты местного значения в области образования									
7.1	602010102	Дошкольная образовательная организация	Здание МБДОУ «Новокотяковская начальная школа – детский сад»	Ремонт	д.Новое Котяково	Зона специализированной общественной застройки	47.01	3	Установление зон с особыми условиями использования территории не требуется
VIII. Объекты местного значения в области здравоохранения									
<i>Планируемые объекты местного значения в области здравоохранения отсутствуют</i>									
IX. Объекты местного значения в области культуры и искусства									
9.1	602010201	Объект культурно-досугового (клубного) типа	Сельский дом культуры	Капитальный ремонт	д.Малое Батырево	Многофункциональная общественно-деловая зона	48.01	1	Установление зон с особыми условиями использования территории не требуется
9.2			Сельский клуб и сельская библиотека	Ремонт	с.Туруново		48.02	3	
X. Объекты в иных областях в связи с решением вопросов местного значения									
10.1	--	Благоустройство	Устройство подъездов с твердым покрытием для возможности забора воды пожарными машинами из водоемов	Новое строительство	с.Туруново, д.Малое Батырево, д.Новое Котяково	Зона транспортной инфраструктуры	б.н.	2	Установление зон с особыми условиями использования территории не требуется
10.2	--		Строительство детской площадки на земельном участке по ул.Магистральная, 34		с.Туруново	Зона специализированной общественной застройки	б.н.	--	

* Кодовые обозначения приняты в соответствии с Требованиями к описанию и отображению в документах территориального планирования объектов федерального значения, объектов регионального значения, объектов местного значения, утвержденными приказом Минэкономразвития РФ от 09.01.2018 № 10.

** 1. Комплексная программа социально-экономического развития Чувашской Республики на 2020-2025 годы;

2. Муниципальная программа «Комплексное развитие системы коммунальной инфраструктуры на территории Туруновского сельского поселения Батыревского района Чувашской Республики на 2015-2025 годы»;

3. Муниципальная программа комплексного развития социальной инфраструктуры Туруновского сельского поселения Батыревского района Чувашской Республики на 2017-2027 годы

РАЗДЕЛ 5. Оценка возможного влияния планируемых для размещения объектов местного значения на комплексное развитие территории

Основным мероприятием по оценке возможного влияния планируемых для размещения объектов местного значения поселения на комплексное развитие этих территорий, охране окружающей среды и поддержанию благоприятной санитарно-эпидемиологической обстановки в условиях градостроительного развития является установление зон с особыми условиями использования территорий.

Наличие тех или иных зон с особыми условиями использования территорий определяет систему градостроительных ограничений, от которых во многом зависят планировочная структура, условия развития селитебных территорий или производственных зон.

На территории сельского поселения зоны с особыми условиями использования территорий представлены:

санитарно-защитными зонами предприятий, сооружений и иных объектов;
водоохранными зонами, прибрежными защитными полосами и береговыми полосами водных объектов;

охранными зонами, придорожными и защитными полосами объектов транспортной и инженерной инфраструктур;
зонами затопления и подтопления.

5.1. Санитарно-защитные зоны

В целях обеспечения безопасности населения и в соответствии с Федеральным законом "О санитарно-эпидемиологическом благополучии населения" от 30.03.1999 N 52-ФЗ, вокруг объектов и производств, являющихся источниками воздействия на среду обитания и здоровье человека устанавливается специальная территория с особым режимом использования (далее - санитарно-защитная зона (СЗЗ), размер которой обеспечивает уменьшение воздействия загрязнения на атмосферный воздух (химического, биологического, физического) до значений, установленных гигиеническими нормативами, а для предприятий I и II класса опасности – как до значений, установленных гигиеническими нормативами, так и до величин приемлемого риска для здоровья населения. По своему функциональному назначению санитарно-защитная зона является защитным барьером, обеспечивающим уровень безопасности населения при эксплуатации объекта в штатном режиме.

В соответствии с СанПиН 2.2.1/2.1.1.1200-03 размеры и границы санитарно-защитной зоны определяются в проекте санитарно-защитной зоны. Правила установления санитарно-защитных зон и использования земельных участков, расположенных в границах санитарно-защитных зон, утверждены постановлением Правительства Российской Федерации от 03.03.2018 № 222.

Границы санитарно-защитной зоны устанавливаются от источников химического, биологического и/или физического воздействия, либо от границы земельного участка, принадлежащего промышленному производству и объекту для ведения хозяйственной деятельности.

В зависимости от характеристики выбросов для промышленного объекта и производства, по которым ведущим для установления санитарно-защитной зоны фактором является химическое загрязнение атмосферного воздуха, размер санитарно-защитной зоны устанавливается от границы промплощадки и/или от источника выбросов загрязняющих веществ. От границы территории промплощадки:

от организованных и неорганизованных источников при наличии технологического оборудования на открытых площадках;

в случае организации производства с источниками, рассредоточенными по территории промплощадки;

при наличии наземных и низких источников, холодных выбросов средней высоты.

От источников выбросов:

при наличии высоких, средних источников нагретых выбросов.

По санитарной классификации предприятия, сооружения и иные объекты подразделяются на 5 классов опасности:

класс I – санитарно-защитная зона 1000 м;

класс II – санитарно-защитная зона 500 м;

класс III – санитарно-защитная зона 300 м;

класс IV – санитарно-защитная зона 100 м;

класс V – санитарно-защитная зона 50 м.

Размеры и границы санитарно-защитной зоны определяются в проекте санитарно-защитной зоны.

Перечень объектов, расположенных на территории сельского поселения, для которых требуется установление санитарно-защитных зон, приведен в таблице № 22.

Таблица № 22

**Перечень объектов,
для которых требуется установление санитарно-защитных зон**

№.№ пп.	Наименование объекта	Расположение	Класс опас- ности	Ориенти- ровочный размер санитарно- защитной зоны (м)
1	2	3	5	6
1	Сельское кладбище	В 455 м северо-западнее д.Малое Батырево	V	50
2	Сельское кладбище	В 435 м севернее с.Туруново	V	50
3	Сельское кладбище	В 675 м северо-восточнее д.Новое Котяково	V	50
4	Производственная зона сельскохозяйственного предприятия	Севернее с.Туруново	V	50
8	Производственная зона сельскохозяйственного предприятия	Северо-западнее д.Малое Батырево	V	50
9	Производственная зона сельскохозяйственного предприятия	Севернее д.Малое Батырево	V	50
10	Производственная зона сельскохозяйственного предприятия	Северо-восточнее д.Новое Котяково	III	300
11	Производственная зона (кирпичный завод)	Восточнее д.Новое Котяково	III	300

В санитарно-защитной зоне не допускается размещать:

жилую застройку, включая отдельные жилые дома, ландшафтно-рекреационные зоны, зоны отдыха, территории курортов, санаториев и домов отдыха, территорий садоводческих товариществ и коттеджной застройки, коллективных или индивидуальных садово-огородных участков, а также других территорий с нормируемыми показателями качества среды обитания;

спортивные сооружения, детские площадки, образовательные и детские учреждения, лечебно-профилактические и оздоровительные учреждения общего пользования.

В санитарно-защитной зоне и на территории объектов других отраслей промышленности не допускается размещать объекты по производству лекарственных веществ, лекарственных средств и (или) лекарственных форм, склады сырья и полупродуктов для фармацевтических предприятий; объекты пищевых отраслей промышленности, оптовые склады продовольственного сырья и пищевых продуктов, комплексы водопроводных сооружений для подготовки и хранения питьевой воды, которые могут повлиять на качество продукции.

Допускается размещать в границах санитарно-защитной зоны промышленного объекта или производства здания и сооружения для обслуживания работников указанного объекта и для обеспечения деятельности промышленного объекта (производства): нежилые помещения для дежурного аварийного персонала, помещения для пребывания работающих по вахтовому методу (не более двух недель), здания управления, конструкторские бюро, здания административного назначения, научно-исследовательские лаборатории, поликлиники, спортивно-оздоровительные сооружения закрытого типа, бани, прачечные, объекты торговли и общественного питания, мотели, гостиницы, гаражи, площадки и сооружения для хранения общественного и индивидуального транспорта, пожарные депо, местные и транзитные коммуникации, ЛЭП, электроподстанции, нефте- и газопроводы, артезианские скважины для технического водоснабжения, водоохлаждающие сооружения для подготовки технической воды, канализационные насосные станции, сооружения оборотного водоснабжения, автозаправочные станции, станции технического обслуживания автомобилей.

5.2. Охранные зоны и придорожные полосы объектов транспортной и инженерной инфраструктур

Охранные зоны устанавливаются в целях защиты жизни и здоровья граждан, обеспечения безопасной эксплуатации объектов транспорта, связи, энергетики, объектов обороны страны и безопасности государства.

5.2.1. Автомобильные дороги

Границы полосы отвода автомобильной дороги определяются на основании документации по планировке территории. В границах полосы отвода автомобильной дороги, запрещаются:

выполнение работ, не связанных со строительством, с реконструкцией, капитальным ремонтом, ремонтом и содержанием автомобильной дороги, а также с размещением объектов дорожного сервиса;

размещение зданий, строений, сооружений и других объектов, не предназначенных для обслуживания автомобильной дороги, ее строительства, реконструкции, капитального ремонта, ремонта и содержания и не относящихся к объектам дорожного сервиса;

распашка земельных участков, покос травы, осуществление рубок и повреждение лесных насаждений и иных многолетних насаждений, снятие дерна и выемка грунта, за исключением работ по содержанию полосы отвода автомобильной дороги или ремонту автомобильной дороги, ее участков;

выпас животных, а также их прогон через автомобильные дороги вне специально установленных мест, согласованных с владельцами автомобильных дорог;

установка рекламных конструкций, не соответствующих требованиям технических регламентов и (или) нормативным правовым актам о безопасности дорожного движения;

установка информационных щитов и указателей, не имеющих отношения к обеспечению безопасности дорожного движения или осуществлению дорожной деятельности.

Для автомобильных дорог, за исключением автомобильных дорог, расположенных в границах населенных пунктов, устанавливаются придорожные полосы в размере:

75 метров – для автомобильных дорог I и II категорий;

50 метров – для автомобильных дорог III и IV категорий;

25 метров – для автомобильных дорог V категории.

Размер придорожной полосы автомобильной дороги А-151 «Цивильск-Ульяновск» принят в соответствии со сведениями, имеющимися в ЕГРН, других дорог – 25 метров.

В соответствии с Порядком установления и использования придорожных полос автомобильных дорог общего пользования регионального и межмуниципального значения в Чувашской Республике, утвержденным постановлением Кабинета Министров Чувашской республики от 16.05.2008 г. № 132, в границах придорожных полос запрещается строительство капитальных сооружений, за исключением объектов дорожной службы, объектов Управления государственной инспекции безопасности дорожного движения Министерства внутренних дел по Чувашской Республике и объектов дорожного сервиса.

Строительство, реконструкция в границах придорожных полос автомобильной дороги объектов капитального строительства, объектов, предназначенных для осуществления дорожной деятельности, объектов дорожного сервиса, установка рекламных конструкций, информационных щитов и указателей допускаются при наличии согласия в письменной форме владельца автомобильной дороги.

5.2.2. Линии электропередачи

Для высоковольтных линий электропередачи устанавливаются охранные зоны – участки земли и пространства вдоль ВЛ, заключенные между вертикальными плоскостями, проходящими через параллельные прямые, отстоящие от крайних проводов (при неотклоненном их положении) на расстоянии, метров:

2 – для ВЛ напряжением до 1 кВ;

10 – для ВЛ напряжением от 1 до 20 кВ;

15 – для ВЛ напряжением 35 кВ;

20 – для ВЛ напряжением 110 кВ;

- 25 – для ВЛ напряжением 150, 220 кВ
- 30 – для ВЛ напряжением 300, 500, +/-400 кВ;
- 40 – для ВЛ напряжением 750, +/-750 кВ;
- 55 – для ВЛ напряжением 1150 кВ;

зоны вдоль переходов ВЛ через водоемы (реки, каналы, озера и др.) в виде воздушного пространства над водой вертикальными плоскостями, отстоящими по обе стороны линии от крайних проводов при неотклоненном их положении: для судоходных водоемов на расстоянии 100 метров, для несудоходных – на расстоянии, предусмотренном для установления охранных зон вдоль ВЛ, проходящих по суше.

Над подземными кабельными линиями в соответствии с действующими правилами охраны электрических сетей устанавливаются охранные зоны в размере площадки над кабелями:

для кабельных линий выше 1 киловольта по 1 метру с каждой стороны от крайних кабелей;

для кабельных линий до 1 киловольт по 1 метру с каждой стороны от крайних кабелей, а при прохождении кабельных линий в населенных пунктах под тротуарами – на 0,6 метра в сторону зданий и сооружений и на 1 метр в сторону проезжей части улицы.

Для подводных кабельных линий до и выше 1 киловольт должна быть установлена охранный зона, определяемая параллельными прямыми на расстоянии 100 метров от крайних кабелей.

Вдоль переходов воздушных линий электропередачи через водоемы (реки, каналы, озера и др.) охранный зона устанавливается в виде воздушного пространства над водной поверхностью водоемов (на высоту, соответствующую высоте опор воздушных линий электропередачи), ограниченного вертикальными плоскостями, отстоящими по обе стороны линии электропередачи от крайних проводов при неотклоненном их положении для судоходных водоемов на расстоянии 100 метров, для несудоходных водоемов – на расстоянии, предусмотренном для установления охранных зон вдоль воздушных линий электропередачи.

Охранный зона трансформаторных подстанций ВЛ-6(10) кВ устанавливается вокруг подстанций в виде части поверхности участка земли и воздушного пространства (на высоту, соответствующую высоте наивысшей точки подстанции), ограниченной вертикальными плоскостями, отстоящими от всех сторон ограждения подстанции по периметру на расстоянии 10 м.

Границы охранный зоны в отношении отдельного объекта электросетевого хозяйства определяются организацией, которая владеет им на праве собственности или ином законном основании.

В пределах охранных зон линий электропередачи без письменного согласия организации, эксплуатирующей эти линии, в частности, запрещается:

строительство, капитальный ремонт, реконструкция или снос зданий и сооружений;

горные, взрывные, мелиоративные работы, в том числе связанные с временным затоплением земель;

посадка и вырубка деревьев и кустарников;

добыча рыбы, других водных животных и растений придонными орудиями лова, устройство водоевов, колка и заготовка льда (в охранных зонах подводных кабельных линий электропередачи);

земляные работы на глубине более 0,3 метра (на вспахиваемых землях на глубине более 0,45 метра), а также планировка грунта (в охранных зонах подземных кабельных линий электропередачи);

размещать детские и спортивные площадки, стадионы, рынки, торговые точки, полевые станы, загоны для скота, гаражи и стоянки всех видов машин и механизмов, за исключением гаражей-стоянок автомобилей, принадлежащих физическим лицам, проводить любые мероприятия, связанные с большим скоплением людей (в охранных зонах воздушных линий электропередачи);

складировать или размещать хранилища любых, в том числе горюче-смазочных, материалов.

5.2.3. Линии связи

На трассах кабельных и воздушных линий связи и линий радиодиффузии устанавливаются охранные зоны:

для подземных кабельных и для воздушных линий связи и линий радиодиффузии, расположенных вне населенных пунктов на безлесных участках, – в виде участков земли вдоль этих линий, определяемых параллельными прямыми, отстоящими от трассы подземного кабеля связи или от крайних проводов воздушных линий связи и линий радиодиффузии не менее чем на 2 метра с каждой стороны;

для наземных и подземных необслуживаемых усилительных и регенерационных пунктов – в виде участков земли, определяемых замкнутой линией, отстоящей от центра установки усилительных и регенерационных пунктов или от границы их обвалования не менее чем на 3 метра и от контуров заземления не менее чем на 2 метра.

В пределах охранных зон линий и сооружений связи без письменного согласия и присутствия представителей предприятий, эксплуатирующих линии связи и линии радиодиффузии, в частности, запрещается:

осуществлять строительные, монтажные и взрывные работы, планировку грунта землеройными механизмами и земляные работы (за исключением вспашки на глубину не более 0,3 м);

производить геолого-съёмочные, поисковые, геодезические и другие изыскательские работы, которые связаны с бурением скважин, шурфованием, взятием проб грунта, осуществлением взрывных работ;

производить посадку деревьев, располагать полевые станы, содержать скот, складировать материалы, корма и удобрения, жечь костры, устраивать стрельбища; устраивать проезды и стоянки автотранспорта, тракторов и механизмов, провозить негабаритные грузы под проводами воздушных линий связи и линий радиодиффузии, строить каналы (арыки), устраивать ограждения и другие препятствия;

производить строительство и реконструкцию линий электропередач, радиостанций и других объектов, излучающих электромагнитную энергию и оказывающих опасное воздействие на линии связи и линии радиодиффузии;

производить защиту подземных коммуникаций от коррозии без учета проходящих подземных кабельных линий связи.

5.2.4. Газораспределительные сети

Для газораспределительных сетей устанавливаются следующие охранные зоны:

вдоль трасс наружных газопроводов – в виде территории, ограниченной условными линиями, проходящими на расстоянии 2 метров с каждой стороны газопровода;

вдоль трасс подземных газопроводов из полиэтиленовых труб при использовании медного провода для обозначения трассы газопровода – в виде территории, ограниченной условными линиями, проходящими на расстоянии 3 метров от газопровода со стороны провода и 2 метров – с противоположной стороны;

вокруг отдельно стоящих газорегуляторных пунктов – в виде территории, ограниченной замкнутой линией, проведенной на расстоянии 10 метров от границ этих объектов. Для газорегуляторных пунктов, пристроенных к зданиям, охранный зона не регламентируется;

вдоль трасс межпоселковых газопроводов, проходящих по лесам и древесно-кустарниковой растительности, – в виде просек шириной 6 метров, по 3 метра с каждой стороны газопровода. Для надземных участков газопроводов расстояние от деревьев до трубопровода должно быть не менее высоты деревьев в течение всего срока эксплуатации газопровода.

На территории населенных пунктов техническая зона обслуживания газопровода высокого давления составляет 20 метров (по 10 метров с каждой стороны).

В охранных зонах систем газоснабжения запрещается:

набрасывать, приставлять и привязывать к опорам и газопроводам, ограждениям и зданиям систем газоснабжения посторонние предметы, загромождать к ним проходы и влезать на них;

открывать помещения газорегуляторных пунктов, дверцы станций электрохимической защиты и редуцированных головок групповых резервуарных установок, люки колодцев подземных газовых сооружений, открывать или закрывать отключающие устройства на газопроводах, отключать или включать электроснабжение средств оповещения, систем телемеханики;

складировать химические удобрения, грунт, строительные отходы, выливать растворы кислот, солей и щелочей;

перемещать и производить засыпку, нарушать сохранность опознавательных и предупредительных знаков;

разводить огонь или размещать какие-либо открытые или закрытые источники огня;

посторонним лицам находиться на территории и в помещениях систем газоснабжения.

В охранных зонах систем газоснабжения без письменного уведомления организаций, в собственности или оперативном управлении которых находятся эти системы, запрещается:

производить строительство, капитальный ремонт, реконструкцию или снос любых зданий и сооружений;

складировать материалы, высаживать деревья всех видов;

осуществлять всякого рода горные, дноуглубительные, землечерпательные, взрывные, мелиоративные работы;

производить земляные и дорожные работы;

устраивать проезды под надземными газопроводами для машин и механизмов, имеющих общую высоту с грузом или без груза от поверхности дороги более 4,5 м.

5.2.5. Тепловые сети

Охранные зоны тепловых сетей устанавливаются вдоль трасс прокладки тепловых сетей в виде земельных участков шириной, определяемой углом естественного откоса грунта, но не менее 3 метров в каждую сторону, считая от края строительных конструкций тепловых сетей или от наружной поверхности изолированного теплопровода бесканальной прокладки.

Минимально допустимые расстояния от тепловых сетей до зданий, сооружений, линейных объектов определяются в зависимости от типа прокладки, а также климатических условий конкретной местности и подлежат обязательному соблюдению при проектировании, строительстве и ремонте указанных объектов.

В пределах охранных зон тепловых сетей, в частности, не допускается:

размещать автозаправочные станции, хранилища горюче-смазочных материалов, складировать агрессивные химические материалы;

загромождать подходы и подъезды к объектам и сооружениям тепловых сетей, складировать тяжелые и громоздкие материалы, возводить временные строения и заборы;

устраивать спортивные и игровые площадки, неорганизованные рынки, остановочные пункты общественного транспорта, стоянки всех видов машин и механизмов, гаражи, огороды и т.п.;

устраивать всякого рода свалки, разжигать костры, сжигать бытовой мусор или промышленные отходы;

производить работы ударными механизмами, производить сброс и слив едких и коррозионно-активных веществ и горюче-смазочных материалов;

занимать подвалы зданий, в которых проложены тепловые сети или оборудованы тепловые вводы, под мастерские, склады, для иных целей;

В пределах территории охранных зон тепловых сетей без письменного согласия предприятий и организаций, в ведении которых находятся эти сети, запрещается:

производить строительство, капитальный ремонт, реконструкцию или снос любых зданий и сооружений;

производить земляные работы, планировку грунта, посадку деревьев и кустарников, устраивать монументальные клумбы;

производить погрузочно-разгрузочные работы, а также работы, связанные с разбиванием грунта и дорожных покрытий;

сооружать переезды и переходы через трубопроводы тепловых сетей.

5.3. Зоны охраны и защитные зоны объектов культурного наследия (памятников истории и культуры) народов Российской Федерации

На территории Туруновского сельского поселения объектами культурного наследия, включенными в Единый государственный реестр объектов культурного наследия (памятников истории и культуры) народов Российской Федерации, являются:

Братская могила комиссара П.Е. Крепкова и его товарищей, погибших в бою с белогвардейцами в 1918 году. На могиле установлен памятник;

Ветряная мельница, где прошел последний бой Героя гражданской войны Крепкова П.Е., конец XIX-начало XX в.

В целях обеспечения сохранности объекта культурного наследия в его исторической среде на сопряженной с ним территории устанавливаются **зоны охраны** объекта культурного наследия: охранный зона, зона регулирования застройки и хозяйственной деятельности, зона охраняемого природного ландшафта.

Необходимый состав зон охраны объекта культурного наследия определяется проектом зон охраны объекта культурного наследия.

Охранная зона – это территория, в пределах которой в целях обеспечения сохранности объекта культурного наследия в его историческом ландшафтном окружении устанавливается особый режим использования земель, ограничивающий хозяйственную деятельность и запрещающий строительство, за исключением применения специальных мер, направленных на сохранение и регенерацию историко-градостроительной или природной среды объекта культурного наследия.

Зона регулирования застройки и хозяйственной деятельности – территория, в пределах которой устанавливается режим использования земель, ограничивающий строительство и хозяйственную деятельность, определяются требования к реконструкции существующих зданий и сооружений.

Зона охраняемого природного ландшафта – территория, в пределах которой устанавливается режим использования земель, запрещающий или ограничивающий хозяйственную деятельность, строительство и реконструкцию существующих зданий и сооружений в целях сохранения (регенерации) природного ландшафта, включая долины рек, водоемы, леса и открытые пространства, связанные композиционно с объектами культурного наследия.

Для указанных объектов культурного наследия утвержденные проекты зон охраны отсутствуют, в связи с чем на картах генерального плана указанные зоны не отображены.

В целях обеспечения сохранности объектов культурного наследия и композиционно-видовых связей (панорам) устанавливаются **защитные зоны** – территории, прилегающие к включенным в реестр памятникам и ансамблям и в границах которых запрещаются строительство объектов капитального строительства и их реконструкция, связанная с изменением их параметров (высоты, количества этажей, площади), за исключением строительства и реконструкции линейных объектов.

Границы защитной зоны объекта культурного наследия устанавливаются для памятника, расположенного в границах населенного пункта, на расстоянии 100 метров от внешних границ территории памятника.

5.4. Водоохранные зоны, прибрежные защитные полосы и береговые полосы

Водоохранными зонами являются территории, которые примыкают к береговой линии (границам водного объекта) морей, рек, ручьев, каналов, озер, водохранилищ и на которых устанавливается специальный режим осуществления хозяйственной и иной деятельности в целях предотвращения загрязнения, засорения, заиления указанных водных объектов и истощения их вод, а также сохранения среды обитания водных биологических ресурсов и других объектов

животного и растительного мира. В границах водоохранных зон устанавливаются прибрежные защитные полосы, на территориях которых вводятся дополнительные ограничения хозяйственной и иной деятельности. За пределами территорий городов и других населенных пунктов ширина водоохранной зоны рек, ручьев, каналов, озер, водохранилищ и ширина их прибрежной защитной полосы устанавливаются от местоположения соответствующей береговой линии (границы водного объекта).

Ширина водоохранной зоны рек или ручьев устанавливается от их истока для рек или ручьев протяженностью:

- до десяти километров – в размере пятидесяти метров;
- от десяти до пятидесяти километров – в размере ста метров;
- от пятидесяти километров и более – в размере двухсот метров.

Для реки, ручья протяженностью менее десяти километров от истока до устья водоохранная зона совпадает с прибрежной защитной полосой. Радиус водоохранной зоны для истоков реки, ручья устанавливается в размере пятидесяти метров.

По территории Туруновского сельского поселения протекают реки и ручьи, для которых генеральным планом установлены водоохранные зоны:

- в размере 200 метров – для реки Була (дл. 127,7 км);
- в размере 50 м – для рек и ручьев длиной до 10 км.

В границах водоохранных зон запрещаются:

- использование сточных вод в целях регулирования плодородия почв;
- размещение кладбищ, скотомогильников, объектов размещения отходов производства и потребления, химических, взрывчатых, токсичных, отравляющих и ядовитых веществ, пунктов захоронения радиоактивных отходов;
- осуществление авиационных мер по борьбе с вредными организмами;
- движение и стоянка транспортных средств (кроме специальных транспортных средств), за исключением их движения по дорогам и стоянки на дорогах и в специально оборудованных местах, имеющих твердое покрытие;
- размещение автозаправочных станций, складов горюче-смазочных материалов (за исключением случаев, если автозаправочные станции, склады горюче-смазочных материалов размещены на территориях портов, судостроительных и судоремонтных организаций, инфраструктуры внутренних водных путей при условии соблюдения требований законодательства в области охраны окружающей среды и настоящего Кодекса), станций технического обслуживания, используемых для технического осмотра и ремонта транспортных средств, осуществление мойки транспортных средств;
- размещение специализированных хранилищ пестицидов и агрохимикатов, применение пестицидов и агрохимикатов;
- сброс сточных, в том числе дренажных, вод;
- разведка и добыча общераспространенных полезных ископаемых (за исключением случаев, если разведка и добыча общераспространенных полезных

ископаемых осуществляются пользователями недр, осуществляющими разведку и добычу иных видов полезных ископаемых, в границах предоставленных им в соответствии с законодательством Российской Федерации о недрах горных отводов и (или) геологических отводов на основании утвержденного технического проекта.

В границах водоохранных зон допускаются проектирование, строительство, реконструкция, ввод в эксплуатацию, эксплуатация хозяйственных и иных объектов при условии оборудования таких объектов сооружениями, обеспечивающими охрану водных объектов от загрязнения, засорения, заиления и истощения вод.

Выбор типа сооружения, обеспечивающего охрану водного объекта от загрязнения, засорения, заиления и истощения вод, осуществляется с учетом необходимости соблюдения установленных в соответствии с законодательством в области охраны окружающей среды нормативов допустимых сбросов загрязняющих веществ, иных веществ и микроорганизмов. Под сооружениями, обеспечивающими охрану водных объектов от загрязнения, засорения, заиления и истощения вод, понимаются:

централизованные системы водоотведения (канализации), централизованные ливневые системы водоотведения;

сооружения и системы для отведения (сброса) сточных вод в централизованные системы водоотведения;

локальные очистные сооружения для очистки сточных вод (в том числе дождевых, талых, инфильтрационных, поливомоечных и дренажных вод);

сооружения для сбора отходов производства и потребления, а также сооружения и системы для отведения (сброса) сточных вод (в том числе дождевых, талых, инфильтрационных, поливомоечных и дренажных вод) в приемники, изготовленные из водонепроницаемых материалов.

В пределах водоохранных зон выделяются **прибрежные защитные полосы**, шириной 30 м при обратном или нулевом уклоне берега, 40 м для уклона до трех градусов и 50 м при уклоне три и более градуса. В пределах прибрежных защитных полос устанавливаются дополнительные ограничения хозяйственной деятельности:

распашка земель;

размещение отвалов размываемых грунтов;

выпас сельскохозяйственных животных и организация для них летних лагерей, ванн.

Поверхностные водные объекты, находящиеся в государственной или муниципальной собственности, являются водными объектами общего пользования, то есть общедоступными водными объектами. Каждый гражданин вправе иметь доступ к водным объектам общего пользования и бесплатно использовать их для личных и бытовых нужд.

Береговая полоса (полоса земли вдоль береговой линии водного объекта общего пользования) предназначается для общего пользования. Ширина береговой полосы водных объектов общего пользования составляет двадцать метров, за исключением береговой полосы каналов, а также рек и ручьев, протяженность которых от истока до устья не более чем десять километров. Ширина береговой полосы каналов, а также рек и ручьев, протяженность которых от истока до устья не более чем десять километров, составляет пять метров. Каждый гражданин вправе пользоваться (без использования механических транспортных средств) береговой полосой водных объектов общего пользования для передвижения и пребывания около них, в том числе для осуществления любительского и спортивного рыболовства и причаливания плавучих средств.

5.5. Зоны затопления, подтопления

Согласно Постановлению Правительства РФ от 18 апреля 2014 г. № 360 «Об определении границ зон затопления, подтопления» границы зон затопления, подтопления определяются Федеральным агентством водных ресурсов на основании предложений органа исполнительной власти субъекта Российской Федерации, подготовленных совместно с органами местного самоуправления, об определении границ зон затопления, подтопления и карты объекта землеустройства, составленной в соответствии с требованиями Федерального закона «О землеустройстве».

При подготовке предложений по установлению границ зон затопления, подтопления учитываются:

геодезические и картографические материалы, выполненные в соответствии с Федеральным законом «О геодезии и картографии», а также данные обследований по выявлению паводкоопасных зон;

данные об отметках характерных уровней воды расчетной обеспеченности на пунктах государственной наблюдательной сети;

данные об отметках характерных уровней воды расчетной обеспеченности из фондовых материалов гидрологических и гидрогеологических изысканий под размещение населенных пунктов, мелиоративных систем, линейных объектов инфраструктуры, переходов трубопроводов, мостов;

данные проектных материалов, подготовленные в целях создания водохранилищ;

сведения, содержащиеся в правилах использования водохранилищ;

расчетные параметры границ затоплений пойм рек, определенные на основе инженерно-гидрологических расчетов;

параметры границ подтоплений, определенные на основе инженерно-геологических и гидрогеологических изысканий.

Зоны затопления, подтопления считаются определенными с даты внесения в государственный кадастр недвижимости сведений об их границах.

На момент подготовки генерального плана имелись сведения в государственном кадастре недвижимости о части границ зон затопления и подтопления территории в границах с.Туруново (рис. 12).

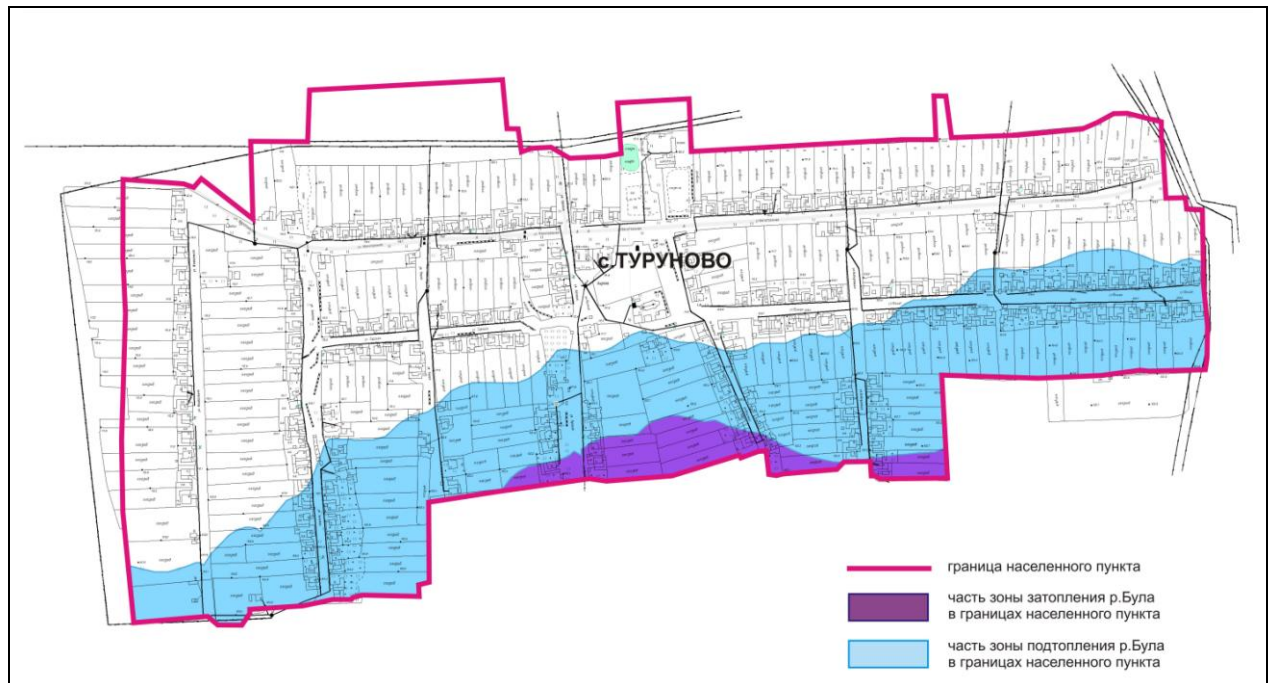


Рис. 12. Часть зоны затопления и подтопления р.Була в границах с.Туруново

Зоны с особыми условиями использования территории, которые определены в соответствии с нормативными и правовыми документами, отображены на карте по обоснованию генерального плана в информационно-справочных целях и не являются утверждаемыми.

РАЗДЕЛ 6. Утвержденные документами территориального планирования Российской Федерации, документами территориального планирования Чувашской Республики сведения о видах, назначении и наименованиях планируемых для размещения на территории сельского поселения объектов федерального значения, объектов регионального значения

Документами территориального планирования Российской Федерации размещение объектов федерального значения на территории Туруновского сельского поселения не планируется.

Документом территориального планирования Чувашской Республики является Схема территориального планирования Чувашской Республики. Данная Схема подготовлена Инженерно-техническим центром G-Dynamic в соответствии с государственным контрактом от 11.05.2017 г. № 2 и утверждена постановлением Кабинета Министров Чувашской Республики от 25.12.2017 № 522. В 2018 году в

данный документ внесены изменения, которые утверждены постановлением Кабинета Министров Чувашской Республики от 12.07.2018 № 270.

Данным документом на территории Туруновского сельского поселения планируется:

строительство животноводческой фермы на 200 голов ООО «Агрофирма «Исток»;

строительство зерносклада на 1850 тонн ООО «Агрофирма «Исток»;

ввод дополнительных сирен в населенных пунктах, подверженных риску подтопления – в с.Туруново.

РАЗДЕЛ 7. Утвержденные документами территориального планирования муниципального района сведения о видах, назначении и наименованиях планируемых для размещения на территории сельского поселения объектов местного значения муниципального района

Документом территориального планирования муниципального района является Территориальная комплексная схема градостроительного планирования развития территории Батыревского района Чувашской Республики, разработанная институтом «РОСНИПИ Урбанистики» (г. Санкт-Петербург) в 2003 году.

Размещение новых объектов местного значения муниципального района на территории Туруновского сельского поселения данной Схемой не предусматривается.

РАЗДЕЛ 8. Перечень основных факторов риска возникновения чрезвычайных ситуаций природного и техногенного характера

8.1. Общие сведения

Возникновение чрезвычайных ситуаций на территории Туруновского сельского поселения может быть обусловлено как природными, так и техногенными факторами.

Защита населения и территорий от воздействия чрезвычайных ситуаций природного и техногенного характера представляет собой совокупность мероприятий, направленных на обеспечение защиты территории и населения сельского поселения от опасностей при возникновении чрезвычайных ситуаций природного и техногенного характера, а также при ведении военных действий или вследствие этих действий.

Мероприятия по гражданской обороне разрабатываются и осуществляются органами местного самоуправления муниципальных образований в соответствии с

требованиями Федерального закона от 12 февраля 1998 года № 28-ФЗ «О гражданской обороне».

Мероприятия по защите населения и территорий от воздействия чрезвычайных ситуаций природного и техногенного характера разрабатываются и осуществляются органами местного самоуправления муниципальных образований в соответствии с требованиями Федерального закона от 21 декабря 1994 года № 68-ФЗ «О защите населения и территорий от чрезвычайных ситуаций природного и техногенного характера» с учетом требований ГОСТ Р 22.0.07-95.

8.2. Факторы риска возникновения чрезвычайных ситуаций природного характера

Источником чрезвычайных ситуаций природного характера в Туруновском сельском поселении являются опасные природные процессы, причиной которых могут быть оползень, абразия, овражная эрозия, затопление, подтопление и заболачивание.

При планировке и застройке населенного пункта следует предусматривать инженерную защиту от действующих факторов природного риска в соответствии с требованиями нормативных документов и «Общей схемой инженерной защиты территории России от опасных процессов». Мероприятия по инженерной подготовке следует осуществлять с учетом прогноза изменения инженерно-геологических условий, характера использования и планировочной организации территории.

Инженерная подготовка территории должна обеспечивать возможность градостроительного освоения территорий, подлежащих застройке.

Инженерная подготовка и защита проводятся с целью создания благоприятных условий для рационального функционирования застройки, системы инженерной инфраструктуры, сохранности ландшафтных и водных объектов, а также зеленых массивов.

Необходимость инженерной защиты в соответствии с положениями Градостроительного кодекса Российской Федерации в части развития территории сельского поселения для застроенных территорий определяется в документации по планировке территории, проектной документации на осуществление строительства, реконструкции и капитального ремонта объекта с учетом существующих планировочных решений и снижения возможных неблагоприятных последствий чрезвычайных ситуаций природного и техногенного характера.

8.2.1. Оползневые процессы

Переработка берегов представляет опасность для существующих и предполагающихся в прибрежной зоне построек и сооружений и требует защитных мероприятий по берегоукреплению или ограничений в застройке и переносу существующих объектов. Размыв берегов в большинстве случаев влечет за собой активизацию оползней, обвалов, осыпей.

Защита от оползневых процессов предполагает крепление крутых откосов и организацию поверхностного водоотвода на потенциально опасных склонах.

Для снижения негативных последствий экзогенных геологических процессов рекомендуется:

проведение систематического мониторинга и профилактических мероприятий в пределах населенных пунктов, находящихся в зоне опасных экзогенных геологических процессов;

для объектов, находящихся в зоне влияния абразионных процессов, рекомендуются мероприятия по защите оснований склонов дамбами и наброской;

на оползневых участках – недопустимость подрезки склонов и застройки их прибрежной части;

в зонах развития овражной эрозии – засыпка развивающихся промоин, недопущение сосредоточенного стока поверхностных и неорганизованного стока бытовых вод по бортам и дну оврагов, укрепление вершин растущих оврагов и умеренный полив прилегающих к ним территорий.

8.2.2. Затопление

Фактор затопления территорий сельского поселения накладывает ограничения на градостроительное освоение территории и должен в обязательном порядке учитываться при размещении объектов любого назначения на этих территориях.

В качестве основных средств инженерной защиты от затопления предусматриваются:

обвалование территорий со стороны водных объектов;

искусственное повышение рельефа территории до незатопляемых планировочных отметок;

аккумуляцию, регулирование, отвод поверхностных сбросных и дренажных вод с затопленных, временно затопляемых территорий и низинных нарушенных земель;

сооружения инженерной защиты, в том числе: дамбы обвалования, дренажи, дренажные и водосбросные сети и другие.

В качестве вспомогательных средств инженерной защиты используются естественные свойства природных систем и их компонентов, усиливающие эффективность основных средств инженерной защиты.

Затопление также возможно при гидродинамической аварии на водохранилищах. Такие территории должны быть защищены от затопления паводковыми водами, ветровым нагоном воды и подтопления грунтовыми водами подсыпкой (намывом) или обвалованием. Отметку бровки подсыпанной территории следует принимать не менее чем на 0,5 метра выше расчетного горизонта высоких вод с учетом высоты волны при ветровом нагоне. Превышение гребня дамбы обвалования над расчетным уровнем следует устанавливать в зависимости от класса сооружений согласно СНиП 2.06.15-85 «Инженерная защита территории от затопления и подтопления» и СНиП 33-01-2003 «Гидротехнические сооружения. Основные положения».

8.2.3. Подтопление

При наличии территорий с высоким уровнем грунтовых вод и подверженных периодическому подтоплению в результате накопления дождевых и паводковых вод, что определяется путем проведения инженерно-геологических изысканий, необходимо выполнить комплекс мероприятий по осушению территории.

Наименьшая глубина от поверхности земли до наивысшего уровня подземных вод определяется как норма осушения. Для участков, предназначенных под застройку жилыми и общественными зданиями, норма осушения принимается не менее 2 м (от проектной отметки территории), для стадионов, парков, скверов – не менее 1 м. Для территорий с застройкой зданиями, имеющими подвальные помещения служебного или хозяйственного назначения, норма осушения 0,5-1 м от отметки пола помещения, для территории под сельскохозяйственными культурами – 0,5-1 м в зависимости от их вида.

Защита от подтопления должна включать:

локальную защиту зданий, сооружений, грунтов оснований и защиту застроенной территории в целом;

водоотведение;

утилизацию (при необходимости очистки) дренажных вод;

систему мониторинга за режимом подземных и поверхностных вод, за расходами (утечками и напорами в водонесущих коммуникациях, за деформациями оснований, зданий и сооружений, а также за работой сооружений инженерной защиты.

Осушение территории с высоким уровнем подземных вод, т.е. достижение требуемой нормы осушения, можно произвести различными способами.

Первый способ – подсыпка территории, т.е. повышение планировочных отметок поверхности. В этом случае увеличивается глубина от проектной отметки территории (поверхности земли) до горизонта подземных вод. Данное мероприятие применяется для территорий, расположенных в равнинных условиях рельефа. Наиболее часто сплошная подсыпка территории производится в случае защиты ее от затопления при подъеме уровней воды. При этом сплошная подсыпка территории играет двойную роль – защита от затопления и, одновременно, мероприятие по осушению территории.

Основной способ осушения территории – устройство дренажа. Дренаж – это инженерное сооружение, предназначенное для искусственного понижения уровня подземных вод или их полного перехвата, рассчитанное на длительный период непрерывного действия. Осушающее действие дренажа основано на отводящей способности конструкции дрены, опущенной под водоносный горизонт, за счет чего понижается уровень подземных вод.

Дренажные системы представляют собой отдельные линии или дренажную сеть, состоящую из различных элементов. В зависимости от конструкции приемных устройств и расположения дрен в водоносном слое дренажи разделяются на горизонтальные и вертикальные. В горизонтальных дренажах осушающее действие обусловлено самотечным движением подземных вод, которые поступают в дрены из-за значительного увеличения коэффициента фильтрации дрены по отношению к окружающему грунту. В системе вертикальных дренажей отвод и понижение уровня подземных вод осуществляется созданием разряжения в системе с помощью насосов.

Генеральным планом на территориях с высоким стоянием грунтовых вод, на заболоченных участках предусматривается понижение уровня грунтовых вод в зоне капитальной застройки путем устройства закрытых дренажей.

8.3. Факторы риска возникновения чрезвычайных ситуаций техногенного характера

Основные факторы риска техногенного характера – это аварии на коммунальных системах жизнеобеспечения населения, аварии на газопроводах, пожары и взрывы в зданиях и сооружениях жилого, социально-бытового и культурного назначения, аварии на воздушном и автомобильном транспорте.

Чрезвычайные ситуации техногенного характера возникают вследствие изношенности основных производственных фондов, ухудшения материально-технического обеспечения, снижения производственной и технологической дисциплины, отсутствия современных систем управления опасными процессами.

Основными причинами возникновения чрезвычайных ситуаций техногенного характера являются:

накопление негативных последствий строительства и эксплуатации оборудования, агрегатов, объектов, приведших к трансформации природно-территориальных комплексов (образование карьеров, насыпи, эрозия, пучение грунтов, подтопление и т.д.);

механическое разрушение оборудования, резервуаров, трубопроводов, скважин;

отсутствие современных систем управления опасными процессами;

неудовлетворительное состояние технических средств и оборудования, которое выработало свой амортизационный срок, физически изношено и морально устарело, имеет низкую степень надежности и находится в аварийном состоянии;

отсутствие дублирующих технических систем, альтернативы замены оборудования, агрегатов на предаварийной стадии;

нарушение сроков и периодичности диагностики, дефектоскопии, обследования и проверки потенциально опасных объектов;

отсутствие автоматических систем контроля функционирования оборудования, агрегатов, объектов с целью своевременного выявления возможных отказов и разрушений;

нарушение производственной и технологической дисциплины;

недостаточная квалификация персонала.

Среди чрезвычайных ситуаций техногенного характера большая доля приходится на пожары на объектах социально-бытового назначения, причинами которых, в основном, являются нарушения правил пожарной безопасности, правил эксплуатации электрооборудования и неосторожное обращение с огнем.

Для целей пожаротушения в населенных пунктах с числом жителей более 50 человек необходимо обеспечить строительство пожарных водоемов (резервуаров) и устройство подъездных путей с облегченным усовершенствованным покрытием и пирсов к водоемам, используемым для целей пожаротушения.

Здания, сооружения и строения, а также территории организаций и населенных пунктов должны иметь источники противопожарного водоснабжения для тушения пожаров. В качестве источников противопожарного водоснабжения могут использоваться естественные и искусственные водоемы, а также внутренний и наружный водопроводы (в том числе питьевые, хозяйственно-питьевые, хозяйственные и противопожарные).

Необходимость устройства искусственных водоемов, использования естественных водоемов и устройства противопожарного водопровода, а также их параметры определяются в соответствии с требованиями Федерального закона от 22 июля 2008 года № 123-ФЗ «Технический регламент о требованиях пожарной безопасности».

На случай пожаров в населенных пунктах необходимо:
определить водоемы для забора воды пожарными машинами;
в зимнее время содержать в проезжем состоянии проезды к водоемам или гидрантам для заправки водой пожарных машин;
иметь в каждом населенном пункте пожарную сигнализацию для оповещения населения на случай пожара;
в летнее время у каждого жилого дома должен быть запас воды в доступной емкости для первичного тушения пожара;
на всех хозяйствующих субъектах иметь в наличии пожарные щиты с набором инструментов для тушения;
в случаи угрозы массовых пожаров на предприятиях организовать круглосуточное дежурство;
в населенных пунктах в летнее время организовать ночное дежурство силами населения.

Большую роль в борьбе с пожарами играет противопожарная профилактика. Она включает комплекс мероприятий, направленных на предотвращение возникновения лесных пожаров, ограничение их распространения и своевременное обнаружение. Такими мероприятиями являются опашка хвойных молодняков, устройство минерализованных полос, противопожарных разрывов, очистка придорожных полос от захламленности, своевременная очистка лесосек от порубочных остатков и т.д.

РАЗДЕЛ 9. Перечень земельных участков, которые включаются в границы населенных пунктов, входящих в состав поселения, или исключаются из их границ

В настоящее время населенные пункты сельского поселения имеют утвержденные и поставленные на кадастровый учет границы, которые отделяют земли населенных пунктов от земель иных категорий.

Данным генеральным планом вносятся изменения в границы д.Малое Батырево и д.Новое Котяково путем включения в них отдельных земельных участков.

9.1. Перечень земельных участков, которые включаются в границы д.Малое Батырево

Генеральным планом предусматривается включение в границы д.Малое Батырево **????? земельных участков с общей площадью ?????? кв.м.,** расположенных в западной и северо-восточной частях д.Малое Батырево.

9.1.1. Земельные участки, расположенные в западной части д.Малое Батырево и включаемые в ее границы

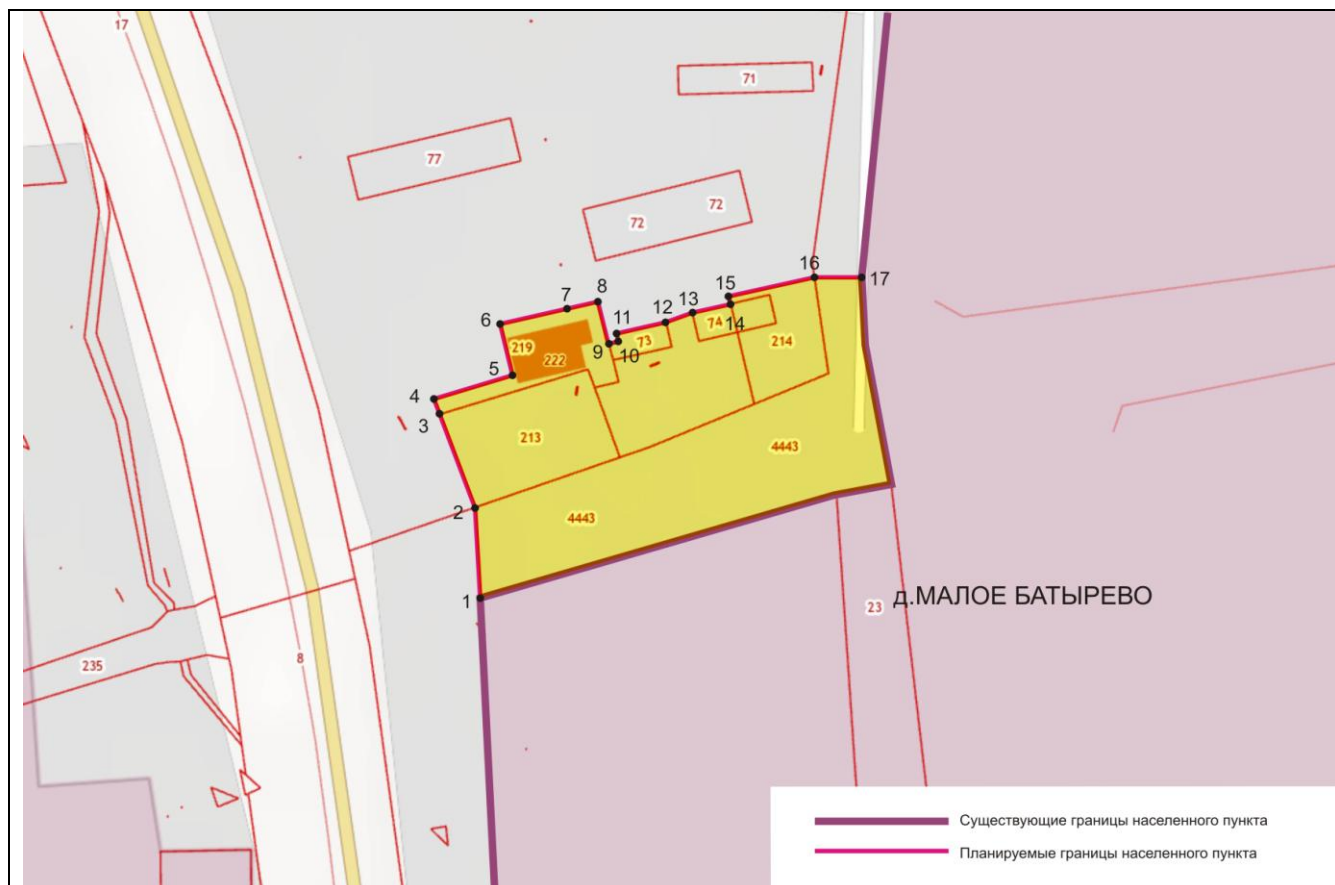


Рис. 13. Графическое описание местоположения изменяемой части границ д.Малое Батырево (западная часть) при включении в границы населенного пункта новых земельных участков

Таблица № 23

Перечень координат характерных точек изменяемой части границ д.Малое Батырево (западная часть) при включении в границы населенного пункта новых земельных участков в системе координат МСК 21

Обозначение характерных точек	Координаты, м	
	X	Y
1	2	3
1	1 252 077,815	290 981,285
2	1 252 076,490	291 006,550
3	1 252 066,640	291 032,620
4	1 252 064,980	291 036,810
5	1 252 086,860	291 043,520

Окончание таблицы № 23

1	2	3
6	1 252 083,480	291 057,860
7	1 252 102,650	291 062,360
8	1 252 110,560	291 064,220
9	1 252 113,630	291 052,460
10	1 252 116,300	291 053,050
11	1 252 115,820	291 055,210
12	1 252 129,600	291 058,330
13	1 252 136,870	291 061,070
14	1 252 147,580	291 063,570
15	1 252 147,120	291 065,520
16	1 252 170,870	291 071,120
17	1 252 185,185	291 076,170

В настоящее время на указанных земельных участках имеются административные здания администрации сельского поселения, администрации агрофирмы «Исток» и автомобильная дорога. Согласно Земельному кодексу РФ эти земельные участки должны иметь категорию «земли населенных пунктов».

В целях приведения сложившейся ситуации в соответствие с действующим законодательством настоящим генеральным планом предусматривается изменение функциональной зоны этих земельных участков с зоны сельскохозяйственных угодий (код объекта 701010501) на многофункциональную общественно-деловую зону (код объекта 701010301) с последующим переводом указанных земельных участков из категории «земли сельскохозяйственного назначения» в категорию «земли населенных пунктов» и включением их в границы населенного пункта.

9.1.2. Земельные участки, расположенные в северо-восточной части д.Малое Батырево и включаемые в ее границы

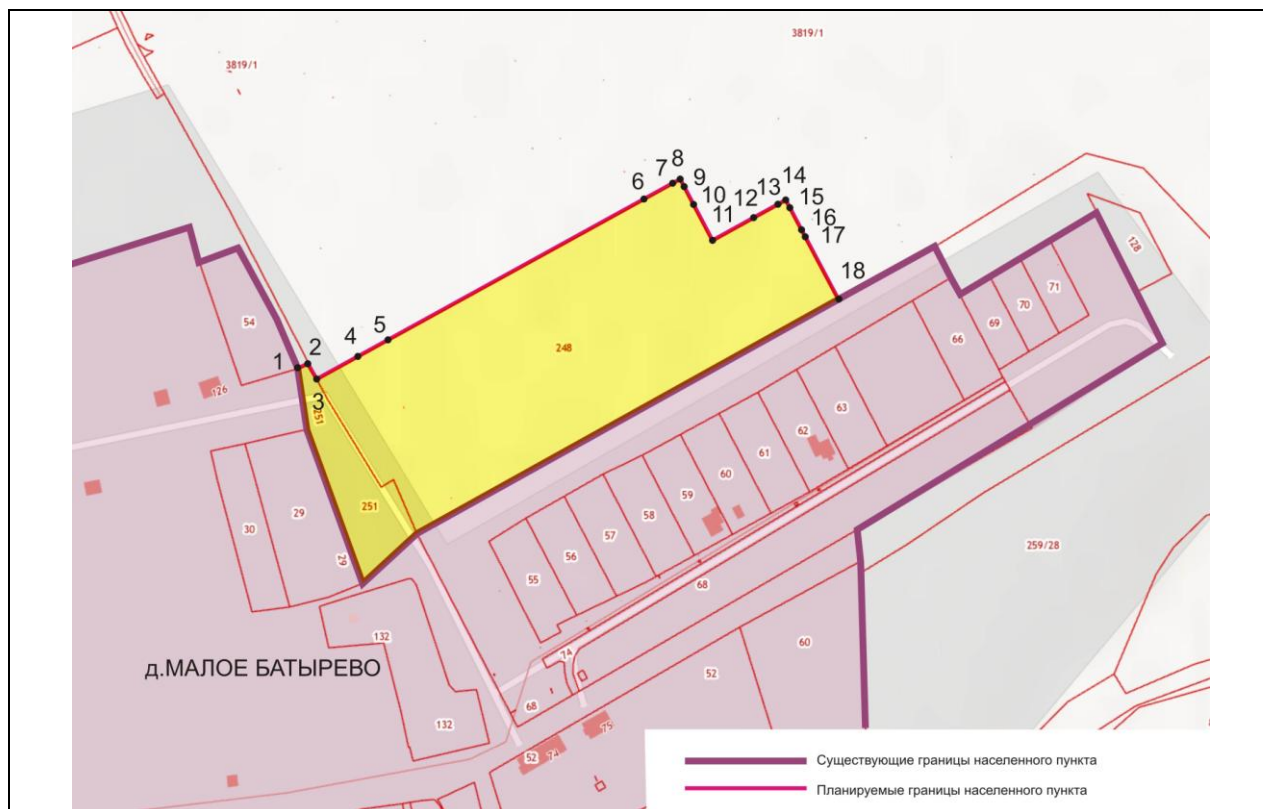


Рис. 14. Графическое описание местоположения изменяемой части границ д.Малое Батырево (северо-восточная часть) при включении в границы населенного пункта новых земельных участков

Таблица № 24

Перечень координат характерных точек изменяемой части границ д.Малое Батырево (северо-восточная часть) при включении в границы населенного пункта новых земельных участков в системе координат МСК 21

Обозначение характерных точек	Координаты, м	
	X	Y
1	2	3
1	1 253 514,050	291 531,500
2	1 253 521,190	291 536,015
3	1 253 527,920	291 523,530
4	1 253 558,780	291 540,620
5	1 253 576,610	291 550,500
6	1 253 767,440	291 656,170
7	1 253 782,290	291 664,400

Окончание таблицы № 24

1	2	3
8	1 253 786,630	291 666,800
9	1 253 788,730	291 662,780
10	1 253 796,000	291 648,900
11	1 253 809,820	291 622,490
12	1 253 838,150	291 638,150
13	1 253 853,350	291 646,550
14	1 253 862,350	291 651,530
15	1 253 866,710	291 643,200
16	1 253 874,150	291 628,980
17	1 253 876,240	291 624,990
18	1 253 899,430	291 580,680

Таблица № 25

**Перечень земельных участков,
включаемых в границы д.Малое Батырево**

№№ п.п.	Кадастровый номер земельного участка	Площадь, кв.м	Категория земель	Разрешенное использование
1	2	3	4	5
Западная часть				
1	21:08:000000:4443	3660	Земли сельскохозяйственного назначения	Сельскохозяйственное использование
2	21:08:110101:213	1158	Земли сельскохозяйственного назначения	Для сельскохозяйственного производства
3	21:08:110101:219	655	Земли сельскохозяйственного назначения	Для сельскохозяйственного производства
4	21:08:110101:73	112	Земли сельскохозяйственного назначения	Для сельскохозяйственного производства
5	21:08:110101:74	90	Земли сельскохозяйственного назначения	Для сельскохозяйственного производства
6	21:08:110101:214	581	Земли сельскохозяйственного назначения	Для сельскохозяйственного производства
7	????	????	Земли сельскохозяйственного назначения	
8	????	????	Земли сельскохозяйственного назначения	
	Итого:	??????		
Северо-восточная часть				
9	21:08:110404:248	42479	Земли сельскохозяйственного назначения	Для сельскохозяйственного производства
10	21:08:110404:251	4705	Земли сельскохозяйственного назначения	Сельскохозяйственное использование
	Итого:	47184		
	Всего:	??????		

Включение в границы д. Малое Батырево земельных участков, расположенных в северо-восточной части населенного пункта, осуществляется в целях реализации Закона Чувашской Республики от 1 апреля 2011 года № 10 «О предоставлении земельных участков многодетным семьям в Чувашской Республике» с учетом потребности в новых территориях для предоставления земельных участков многодетным семьям, проживающим в сельском поселении.

Использование данной территории предполагается осуществить в соответствии с эскизным проектом планировки территории, одобренным Градостроительным советом Минстроя Чувашской Республики 22 октября 2020 г. (рис. 15).

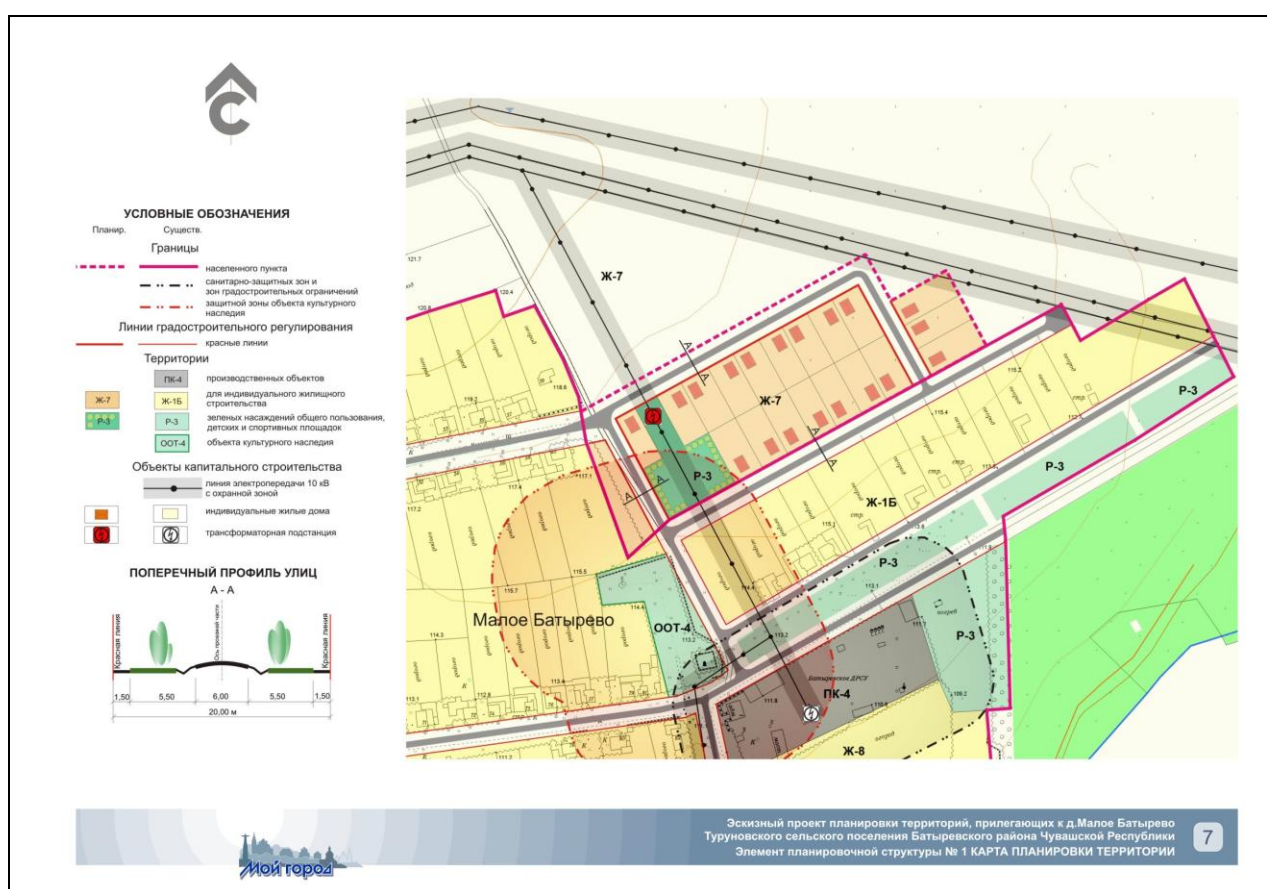


Рис. 15. Эскизный проект планировки территории, прилегающей к д. Малое Батырево, на земельных участках с кадастровыми номерами 21:08:110404:248 и 21:08:110404:251

9.2. Перечень земельных участков, которые включаются в границы д.Новое Котьяково

Генеральным планом предусматривается включение в границы д.Новое Котьяково 1 земельный участок с площадью 45453 кв.м., расположенный в северо-западной части д.Новое Котьяково.

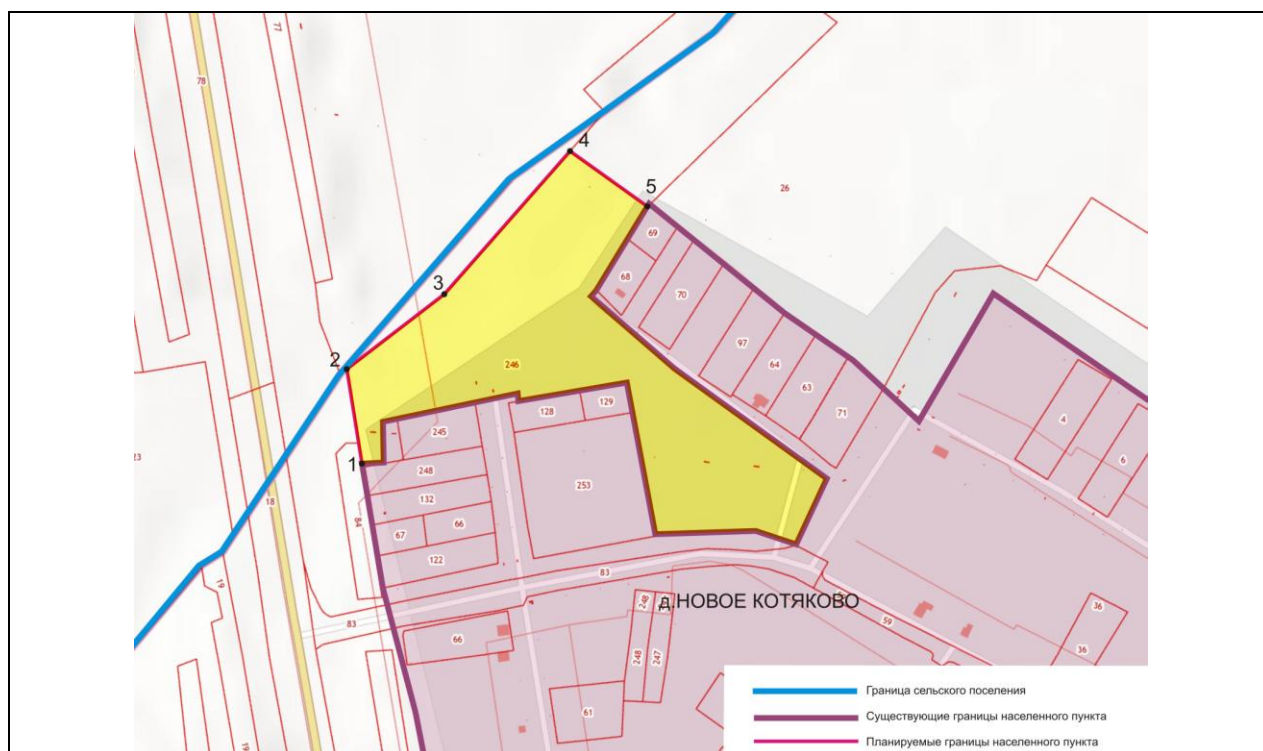


Рис. 16. Графическое описание местоположения изменяемой части границ д.Новое Котьяково при включении в границы населенного пункта нового земельного участка

Таблица № 26

Перечень координат характерных точек изменяемой части границ д.Новое Котьяково при включении в границы населенного пункта нового земельного участка в системе координат МСК 21

Обозначение характерных точек	Координаты, м	
	X	Y
1	2	3
1	1 250 987,740	294 220,720
2	1 250 985,130	294 238,110
3	1 250 975,280	294 299,880
4	1 250 983,220	294 305,980
5	1 251 055,780	294 361,760
6	1 251 160,460	294 481,210
7	1 251 225,560	294 434,930

Таблица № 27

**Перечень земельных участков,
включаемых в границы д.Новое Котьяково**

№№ п.п.	Кадастровый номер земельного участка	Площадь, кв.м	Категория земель	Разрешенное использование
1	2	3	4	5
1	21:08:120301:246	45453	Земли сельскохозяйственного назначения	Сельскохозяйственное использование
	Итого:	45453		

Использование данной территории предполагается осуществить в соответствии с эскизным проектом планировки территории, одобренным Градостроительным советом Министра Чувашской Республики 22 октября 2020 г. (рис. 17).

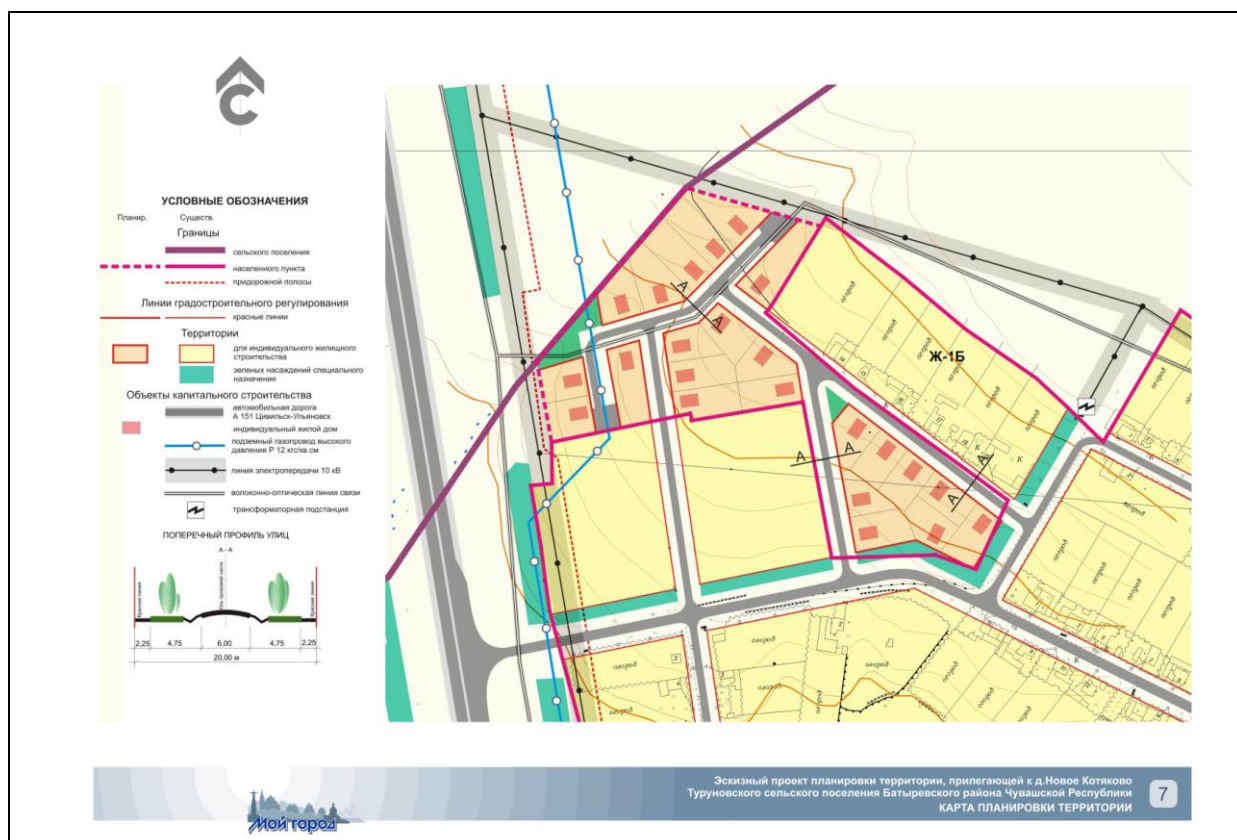


Рис. 17. Эскизный проект планировки территории, прилегающей к д.Новое Котьяково, на земельном участке с кадастровым номером 21:08:120301:246

Исключение земельных участков из границ населенных пунктов генеральным планом не предусматривается.

РАЗДЕЛ 10. Охрана окружающей среды

10.1. Общие требования

В соответствии с Водным, Земельным, Воздушным и Лесным кодексами Российской Федерации, Федеральными законами «Об охране окружающей среды», «Об охране атмосферного воздуха», «О санитарно-эпидемиологическом благополучии населения», «Об отходах производства и потребления», «Об особо охраняемых природных территориях», «Об экологической экспертизе», законом Российской Федерации от 21 февраля 1992 года № 2395-1 «О недрах», «Инструкцией по экологическому обоснованию хозяйственной и иной деятельности», утвержденной приказом Министерства охраны окружающей среды и природных ресурсов Российской Федерации, законодательством Чувашской Республики об охране окружающей среды и другими нормативными правовыми актами одним из основных направлений градостроительной деятельности является рациональное землепользование, охрана природы, ресурсосбережение, защита территорий от опасных природных явлений и техногенных процессов и обеспечение благоприятных условий жизнедеятельности человека.

Предельные значения допустимых уровней воздействия на среду и человека устанавливаются в соответствии с действующими санитарно-эпидемиологическими правилами и нормами и приведены в таблице № 28.

Размещение зданий, сооружений и коммуникаций не допускается:

на землях особо охраняемых природных территорий, в том числе на землях рекреационных зон, если это противоречит целевому использованию данных земель и может нанести ущерб природным комплексам и их компонентам;

на землях зеленых зон, если проектируемые объекты не предназначены для отдыха, спорта или обслуживания пригородного лесного хозяйства;

в зонах охраны гидрометеорологических станций;

в зонах санитарной охраны источников водоснабжения и площадок водопроводных сооружений, если проектируемые объекты не связаны с эксплуатацией источников;

на землях водоохраных зон и прибрежных защитных полос водных объектов, а также на территориях, прилегающих к водным объектам, имеющим высокое рыбохозяйственное значение, за исключением особо оговоренных объектов;

в зонах возможного проявления оползней и других опасных факторов природного характера;

в зонах возможного затопления (при глубине затопления 1,5 метра и более), не имеющих соответствующих сооружений инженерной защиты;

в охранных зонах магистральных трубопроводов.

Таблица № 28

**Предельные значения допустимых уровней
воздействия на среду и человека**

Зона	Максимальный уровень шумового воздействия, дБА	Максимальный уровень загрязнения атмосферного воздуха	Максимальный уровень электромагнитного излучения от радиотехнических объектов	Загрязненность сточных вод
1	2	3	4	5
Жилые зоны усадебная застройка	55			Нормативно очищенные на локальных очистных сооружениях Выпуск в общий коллектор с последующей очисткой на канализационных очистных сооружениях
многоэтажная застройка	55	1 ПДК	1 ПДУ	
ночное время суток (23.00 – 7.00)	45			
Общественно-деловые зоны	60	1 ПДК	1 ПДУ	То же
Производственные зоны	Нормируется по границе объединенной СЗЗ 70	Нормируется по границе объединенной СЗЗ 1 ПДК	Нормируется по границе объединенной СЗЗ 1 ПДУ	Нормативно очищенные стоки на локальных очистных сооружениях с самостоятельным или централизованным выпуском
Рекреационные зоны, в том числе места массового отдыха	65	0,8 ПДК	1 ПДУ	Нормативно очищенные на локальных очистных сооружениях с возможным самостоятельным выпуском
Зоны сельскохозяйственного использования	70	1 ПДК	1 ПДУ	То же

Примечание. Значение максимально допустимых уровней относятся к территориям, расположенным внутри зон. На границах зон должны обеспечиваться значения уровней воздействия, соответствующие меньшему значению из разрешенных в зонах по обе стороны границы.

10.2. Охрана водных объектов

Охрана водных объектов необходима для предотвращения и устранения загрязнения поверхностных и подземных вод, которое может привести

к нарушению здоровья населения, развитию массовых инфекционных, паразитарных и неинфекционных заболеваний, ухудшению условий водопользования или его ограничению для питьевых, хозяйственно-бытовых и лечебных целей.

Водные объекты питьевого, хозяйственно-бытового и рекреационного водопользования считаются загрязненными, если показатели состава и свойства воды в пунктах водопользования изменились под прямым или косвенным влиянием хозяйственной деятельности, бытового использования и стали частично или полностью непригодными для водопользования населения. Концентрации загрязняющих веществ в водных объектах, используемых для хозяйственно-питьевого назначения, рекреационного и культурно-бытового водопользования, должны соответствовать требованиям СанПиН 2.1.5.980-00 «Гигиенические требования к охране поверхностных вод» и ГН 2.1.5.1315-03 «Предельно допустимые концентрации (ПДК) химических веществ в воде водных объектов хозяйственно-питьевого и культурно-бытового водопользования».

В замкнутых водоемах, расположенных на территории населенных пунктов, глубина воды в весенне-летний период должна быть не менее 1,5 метра, а в прибрежной зоне, при условии периодического удаления водной растительности, не менее 1 метра.

В целях поддержания благоприятного гидрологического режима, улучшения санитарного состояния, рационального использования водных ресурсов рек, озер и водохранилищ устанавливаются водоохранные зоны и прибрежные защитные полосы. Требования к водоохранным зонам и прибрежным защитным полосам водных объектов приведены в разделе 5.2 «Водоохранные зоны, прибрежные защитные полосы и береговые полосы».

10.3. Охрана атмосферного воздуха

При проектировании застройки должны быть проведены оценка состояния и прогноз изменения качества атмосферного воздуха путем расчета уровня загрязнения атмосферы от всех источников загрязнения (промышленных, транспортных и др.), учитывая аэроклиматические и геоморфологические условия, ожидаемые загрязнения атмосферного воздуха с учетом существующих и планируемых объектов, ПДК или ориентировочные безопасные уровни воздействия (ОБУВ) для каждого из загрязняющих веществ, также должны быть разработаны предупредительные действия по исключению загрязнения атмосферы, включая неорганизованные выбросы и вторичные источники.

Соблюдение гигиенических нормативов – ПДК атмосферных загрязнений химических и биологических веществ обеспечивает отсутствие прямого или косвенного влияния на здоровье населения и условия его проживания.

Источниками загрязнения атмосферного воздуха являются предприятия, их отдельные здания и сооружения, для которых уровни создаваемого загрязнения за пределами границ превышают предельно допустимые концентрации и уровни и (или) вклад в загрязнение жилых зон превышает 0,1 ПДК.

Площадки для размещения и расширения объектов, которые могут быть источниками вредного воздействия на здоровье населения и условия его проживания, выбираются с учетом аэроклиматической характеристики, рельефа местности, закономерностей распространения промышленных выбросов в атмосфере, а также потенциала загрязнения атмосферы.

Обязательным условием проектирования таких объектов является организация санитарно-защитных зон в соответствии с требованиями СанПиН 2.2.1/2.1.1.1200-03 «Санитарно-защитные зоны и санитарная классификация предприятий, сооружений и иных объектов. Новая редакция». Перечень объектов, для которых необходима организация санитарно-защитных зон, а также ориентировочные размеры этих приведены в таблице № 22.

Для защиты атмосферного воздуха от загрязнений следует предусматривать:

меры по максимально возможному снижению выброса загрязняющих веществ с использованием малоотходной и безотходной технологии, комплексного использования природных ресурсов, мероприятия по улавливанию, обезвреживанию и утилизации вредных выбросов и отходов;

защитные мероприятия от влияния транспорта, в том числе использование природного газа в качестве моторного топлива, мероприятия по предотвращению образования зон повышенной загазованности или их ликвидация с учетом условий аэрации территорий;

использование в качестве основного топлива для объектов теплоэнергетики электроэнергии, природного газа, в том числе ликвидация маломощных неэффективных котельных, работающих на угле;

использование нетрадиционных источников энергии;

ликвидацию неорганизованных источников загрязнения.

Запрещается проектирование и размещение объектов, являющихся источниками загрязнения атмосферы, на территориях с уровнями загрязнения, превышающими установленные гигиенические нормативы. Реконструкция и техническое перевооружение действующих объектов разрешается на таких территориях при условии сокращения на них выбросов в атмосферу до предельно допустимых, устанавливаемых территориальными органами исполнительной власти в области охраны атмосферного воздуха при наличии санитарно-эпидемиологического заключения.

Запрещается также проектирование и размещение объектов, если в составе выбросов присутствуют вещества, не имеющие утвержденных ПДК или ОБУВ.

10.4. Охрана почв

Требования по охране почв предъявляются к жилым, рекреационным и курортным зонам, зонам санитарной охраны водоемов, территориям сельскохозяйственного назначения и другим, где возможно влияние загрязненных почв на здоровье человека и условия проживания. Гигиенические требования к качеству почв устанавливаются с учетом их специфики, почвенно-климатических особенностей населенных мест, фоновое содержания химических соединений и элементов.

В почвах на территории населенных пунктов и сельскохозяйственных угодий содержание потенциально опасных для человека химических и биологических веществ, биологических и микробиологических организмов, а также уровень радиационного фона не должны превышать предельно допустимые концентрации (уровни), установленные санитарными правилами и гигиеническими нормативами.

Гигиенические требования к качеству почв территорий жилых зон устанавливаются в первую очередь для наиболее значимых территорий (зон повышенного риска): детских и образовательных учреждений, спортивных, игровых, детских площадок жилой застройки, площадок отдыха, зон рекреации, зон санитарной охраны водоемов, прибрежных зон, санитарно-защитных зон.

По степени опасности в санитарно-эпидемиологическом отношении почвы населенных мест разделяются на следующие категории по уровню загрязнения:

- чистая;
- допустимая;
- умеренно опасная;
- опасная;
- чрезвычайно опасная.

Почвы на территориях жилой застройки относятся к категории «чистых» при соблюдении следующих требований:

по санитарно-токсикологическим показателям – в пределах предельно допустимых концентраций или ориентировочно допустимых концентраций химических загрязнений;

по санитарно-бактериологическим показателям – отсутствие возбудителей кишечных инфекций, патогенных бактерий, энтеровирусов; индекс санитарно-показательных организмов – не выше 10 клеток/г почвы;

по санитарно-паразитологическим показателям – отсутствие возбудителей паразитарных заболеваний, патогенных, простейших;

по санитарно-энтомологическим показателям – отсутствие преимагинальных форм синантропных мух;

по санитарно-химическим показателям – санитарное число должно быть не ниже 0,98 (относительные единицы).

Рекомендации по использованию почв в зависимости от загрязнения приведены в таблице № 29.

Таблица № 29

**Рекомендации по использованию почв
в зависимости от загрязнения**

Категории загрязнения почв	Рекомендации по использованию почв
1	2
Чистая	использование без ограничений
Допустимая	использование без ограничений, исключая объекты повышенного риска
Умеренно опасная	использование в ходе строительных работ под отсыпки котлованов и выемок, на участках озеленения с подсыпкой слоя чистого грунта не менее 0,2 м
Опасная	ограниченное использование под отсыпки выемок и котлованов с перекрытием слоем чистого грунта не менее 0,5 м. При наличии эпидемиологической опасности – использование после проведения дезинфекции (дезинвазии) по предписанию органов Роспотребнадзора
Чрезвычайно опасная	вывоз и утилизация на специализированных полигонах. При наличии эпидемиологической опасности – использование после проведения дезинфекции (дезинвазии) по предписанию органов Роспотребнадзора

Почвы, где годовая эффективная доза радиации не превышает 1 миллизиверта, считаются не загрязненными по радиоактивному фактору. При обнаружении локальных источников радиоактивного загрязнения с уровнем радиационного воздействия на население:

от 0,01 до 0,3 миллизиверта в год – необходимо проведение исследования источника с целью оценки величины годовой эффективной дозы и определения величины дозы, ожидаемой за 70 лет;

более 0,3 миллизиверта в год – необходимо проведение защитных мероприятий с целью ограничения облучения населения. Масштабы и характер мероприятий определяются с учетом интенсивности радиационного воздействия на население по величине ожидаемой коллективной эффективной дозы за 70 лет.

10.5. Защита от шума

Объектами защиты от источников внешнего шума являются помещения жилых и общественных зданий, территории жилой застройки, рабочие места производственных предприятий.

Мероприятия по шумовой защите предусматривают:
функциональное зонирование территории с отделением селитебных и

рекреационных зон от производственных, коммунально-складских зон и основных транспортных коммуникаций;

устройство санитарно-защитных зон предприятий (в том числе предприятий коммунально-транспортной сферы) и автомобильных дорог;

дифференциацию улично-дорожной сети по составу транспортных потоков с выделением основного объема грузового движения на специализированных магистралях;

концентрацию транспортных потоков на небольшом числе магистральных улиц с высокой пропускной способностью, проходящих по возможности вне жилой застройки (по границам промышленных и коммунально-складских зон);

укрупнение межмагистральных территорий для отдаления основных массивов застройки от транспортных магистралей;

создание системы парковки автомобилей на границе жилых районов и групп жилых домов;

формирование системы зеленых насаждений;

использование шумозащитных экранов вдоль автомобильных дорог в виде естественных элементов рельефа местности или искусственных сооружений. Шумозащитные экраны следует устанавливать на минимально допустимом расстоянии от магистралей с учетом требований по безопасности движения, эксплуатации дорог и транспортных средств;

расположение в первом эшелоне застройки магистральных улиц шумозащитных зданий в качестве экранов, защищающих от транспортного шума внутриквартальное пространство жилой застройки. В качестве зданий-экранов могут использоваться здания нежилого назначения: магазины, автостоянки, предприятия коммунально-бытового обслуживания, а также многоэтажные шумозащитные жилые и административные здания со специальными архитектурно-планировочными решениями, шумозащитными окнами, расположенные на минимальном расстоянии от магистральных улиц с учетом звукоизоляционных характеристик наружных ограждающих конструкций.

РАЗДЕЛ 11. Сведения об утвержденных предметах охраны и границах территорий исторических поселений федерального значения и исторических поселений регионального значения

На территории Туруновского сельского поселения исторические поселения федерального значения и исторические поселения регионального значения отсутствуют.