

**ТЕКСТОВОЕ И ГРАФИЧЕСКОЕ ОПИСАНИЕ
 границ территориальной зоны производственно-коммунальных объектов (П-1)
 Ярабайкасинского сельского поселения Моргаушского района Чувашской
 Республики**

(наименование объекта)

Титульный лист

1. Сведения о заказчике работ:

О физическом лице:

Фамилия, имя, отчество (отчество указывается при наличии)

О юридическом лице, органе государственной власти, органе местного самоуправления:

Полное наименование Администрация Ярабайкасинского сельского поселения Моргаушского района Чувашской Республики

Страна регистрации (инкорпорации) (указывается в отношении иностранного юридического лица)

Фамилия и инициалы уполномоченного представителя, его должность, реквизиты доверенности (если представитель действует по доверенности)

Жуков Г. В., Глава Ярабайкасинского сельского поселения Моргаушского района Чувашской Республики

Подпись _____

" 22 " _____ 2018 г.

Место для оттиска печати заказчика



2. Сведения об исполнителе работ:

Об индивидуальном предпринимателе:

Фамилия, имя, отчество (отчество указывается при наличии)

Идентификационный номер налогоплательщика _____

Контактный телефон и почтовый адрес

Номер квалификационного аттестата кадастрового инженера (если исполнителем является кадастровый инженер)

О юридическом лице:

Полное наименование Общество с ограниченной ответственностью "Научно-производственное предприятие "Инженер"

Основной государственный регистрационный номер 1022100968383

Контактный телефон и почтовый адрес тел. 8(8352)20-44-77, город Чебоксары, Президентский бульвар, д.31

Фамилия и инициалы уполномоченного представителя юридического лица, его должность, реквизиты доверенности (если представитель действует по доверенности)

Токмолаева Л. И., Генеральный директор

Сведения о кадастровом инженере _____

Подпись _____

Дата " 22 " _____ 2018 г.

*Место для оттиска печати лица, составившего текстовое и графическое описание***3. Сведения о согласовании :**

Полное наименование органа (организации), с которым осуществляется согласование, фамилия и инициалы уполномоченного лица, его должность Администрация Ярабайкасинского сельского поселения Моргаушского района Чувашской Республики, Жуков Г.В., Глава Ярабайкасинского сельского поселения Моргаушского района Чувашской Республики

Реквизиты письма (дата и номер, если согласование оформлено в виде письма)

Подпись _____

Дата " 22 " _____ 2018 г.

Место для оттиска печати органа (организации), с которым осуществляется согласование

4. Информация о передаче карты (плана) объекта в государственный фонд данных, полученных в результате проведения :

Регистрационный № -

Дата передачи -

-

(наименование органа (организации), осуществляющего хранение землеустроительной документации)

ТЕКСТОВОЕ И ГРАФИЧЕСКОЕ ОПИСАНИЕ**границ территориальной зоны производственно-коммунальных объектов (П-1)
Ярабайкасинского сельского поселения Моргаушского района Чувашской
Республики**

(наименование объект)

№ п/п	Содержание	Номера листов
1	2	3
1	Основания для проведения работ и исходные данные	5
2	Сведения об объекте	6
3	Сведения о местоположении границ объекта	9
4	Сведения о местоположении измененных (уточненных) границ объекта	11
5	План границ объекта	12
6	Приложение	16

ТЕКСТОВОЕ И ГРАФИЧЕСКОЕ ОПИСАНИЕ**границ территориальной зоны производственно-коммунальных объектов (П-1)
Ярабайкасинского сельского поселения Моргаушского района Чувашской
Республики**

(наименование объект)

Основания для проведения работ и исходные данные**Перечень документов**

№ п/п	Наименование и реквизиты документа	Сведения об органе (организации), подготовившем или принявшем документ
1	2	3
1	"Кадастровый план территории" № 21/301/17-232316 от "14" июня 2017 г.	ФГБУ "ФКП Росреестра" по Чувашской Республике
2	"Кадастровый план территории" № 21/301/17-50891 от "08" февраля 2017 г.	ФГБУ "ФКП Росреестра" по Чувашской Республике
3	"Кадастровый план территории" № 21/301/17-50924 от "08" февраля 2017 г.	ФГБУ "ФКП Росреестра" по Чувашской Республике
4	"Кадастровый план территории" № 21/301/17-50940 от "08" февраля 2017 г.	ФГБУ "ФКП Росреестра" по Чувашской Республике
5	"Кадастровый план территории" № 21/301/17-183978 от "10" мая 2017 г.	ФГБУ "ФКП Росреестра" по Чувашской Республике
6	"Выписка из ЕГРН" № 99/2018/90425106 от "28" марта 2018 г.	ФГИС ЕГРН
7	"Цифровые топографические карты открытого опубликования в масштабе 1:10000 и 1:2000, выполненные в 2008 г."	АГП «МеридианПлюс»
8	"Решение собрания депутатов Ярабайкасинского сельского поселения Моргаушского района Чувашской Республики "Об утверждении Правил землепользования и застройки Ярабайкасинского сельского поселения Моргаушского района Чувашской Республики"" № С-27/3 от "25" мая 2017 г.	Собрание депутатов Ярабайкасинского сельского поселения Моргаушского района Чувашской Республики
9	"Решение собрания депутатов Ярабайкасинского сельского поселения Моргаушского района Чувашской Республики "О внесении изменения в решение Собрания депутатов Ярабайкасинского сельского поселения Моргаушского района Чувашской Республики от 25.05.2017 № С-27/3 "Об утверждении Правил землепользования и застройки Ярабайкасинского сельского поселения Моргаушского района Чувашской Республики"" № С-39/3 от "06" апреля 2018 г.	Собрание депутатов Ярабайкасинского сельского поселения Моргаушского района Чувашской Республики
10	"Договор на выполнение работ" № 320 от "15" декабря 2016 г.	Администрация Ярабайкасинского сельского поселения Моргаушского района Чувашской Республики

ТЕКСТОВОЕ И ГРАФИЧЕСКОЕ ОПИСАНИЕ**границ территориальной зоны производственно-коммунальных объектов (П-1)
Ярабайкасинского сельского поселения Моргаушского района Чувашской
Республики**

(наименование объекта)

Сведения об объекте

№ п/п	Характеристики объекта	Описание характеристик
1	2	3
1.	Местоположение объекта	429537, Чувашская Республика (Чувашия), район Моргаушский, сельское поселение Ярабайкасинское, Зона производственно-коммунальных объектов (П-1)
2.	Площадь объекта +/- величина погрешности определения площади (Р +/- Дельта Р)	29355 +/- 599 м ²
3.	Иные характеристики объекта	<p>Вид разрешенного использования: Основной Разрешенное использование - из документа: 1.15 Хранение и переработка сельскохозяйственной продукции,</p> <p>Вид разрешенного использования: Основной Разрешенное использование - из документа: 1.18 Обеспечение сельскохозяйственного производства;</p> <p>Вид разрешенного использования: Основной Разрешенное использование - из документа: 3.1 Коммунальное обслуживание;</p> <p>Вид разрешенного использования: Основной Разрешенное использование - из документа: 4.9 Обслуживание автотранспорта;</p> <p>Вид разрешенного использования: Основной Разрешенное использование - из документа: 4.9.1 Объекты придорожного сервиса;</p> <p>Вид разрешенного использования: Основной Разрешенное использование - из документа: 6.0 Производственная деятельность;</p> <p>Вид разрешенного использования: Основной Разрешенное использование - из документа: 6.4 Пищевая промышленность;</p> <p>Вид разрешенного использования: Основной Разрешенное использование - из документа: 6.6 Строительная промышленность;</p> <p>Вид разрешенного использования: Основной Разрешенное использование - из документа: 6.7 Энергетика;</p> <p>Вид разрешенного использования: Основной Разрешенное использование - из документа: 6.8 Связь (за исключением объектов связи, размещение которых предусмотрено кодом 3.1);</p> <p>Вид разрешенного использования: Основной Разрешенное использование - из документа: 8.3 Обеспечение внутреннего правопорядка;</p> <p>Вид зоны: Основной Разрешенное использование - из документа: 10.1 Заготовка древесины;</p>

ТЕКСТОВОЕ И ГРАФИЧЕСКОЕ ОПИСАНИЕ**границ территориальной зоны производственно-коммунальных объектов (П-1)
Ярабайкасинского сельского поселения Моргаушского района Чувашской
Республики**

(наименование объекта)

Сведения об объекте

Вид разрешенного использования: Основной
Разрешенное использование - из документа:
10.3 Заготовка лесных ресурсов;
Вид разрешенного использования: Основной
Разрешенное использование - из документа:
12.0 Земельные участки (территории) общего
пользования;
Вид разрешенного использования: Условно-
разрешенный
Разрешенное использование - из документа:
4.10 Выставочно-ярмарочная деятельность;
Вид разрешенного использования: Условно-
разрешенный
Разрешенное использование - из документа:
6.2 Тяжелая промышленность;
Вид разрешенного использования: Условно-
разрешенный
Разрешенное использование - из документа:
6.2.1 Автомобилестроительная
промышленность;
Вид разрешенного использования: Условно-
разрешенный
Разрешенное использование - из документа:
6.3 Легкая промышленность;
Вид разрешенного использования: Условно-
разрешенный
Разрешенное использование - из документа:
6.3.1 Фармацевтическая промышленность;
Вид разрешенного использования: Условно-
разрешенный
Разрешенное использование - из документа:
6.1 Недропользование;
Вид разрешенного использования: Условно-
разрешенный
Разрешенное использование - из документа:
6.5 Нефтехимическая промышленность;
Вид разрешенного использования: Условно-
разрешенный
Разрешенное использование - из документа:
6.11 Целлюлозно-бумажная промышленность
Вид разрешенного использования:
Вспомогательные
Разрешенное использование - из документа:
4.4 Магазины
Вид разрешенного использования:
Вспомогательные
Разрешенное использование - из документа:
4.6 Общественное питание

ТЕКСТОВОЕ И ГРАФИЧЕСКОЕ ОПИСАНИЕ**границ территориальной зоны производственно-коммунальных объектов (П-1)
Ярабайкасинского сельского поселения Моргаушского района Чувашской
Республики**

(наименование объекта)

Сведения об объекте

	Вид разрешенного использования: Вспомогательные Разрешенное использование - из документа: 6.9 Склады
--	---

ТЕКСТОВОЕ И ГРАФИЧЕСКОЕ ОПИСАНИЕ**границ территориальной зоны производственно-коммунальных объектов (П-1) Ярабайкасинского сельского поселения Моргаушского района Чувашской Республики**

(наименование объекта)

Сведения о местоположении границ объекта

1. Система координат МСК-21

2. Сведения о характерных точках границ объекта

Обозначение характерных точек границ	Координаты, м		Метод определения координат и средняя квадратическая погрешность положения характерной точки (Mt), м	Описание закрепления точки
	X	Y		
1	2	3	4	5
1	394811.02	1208375.90	Аналитический метод, 2.50	-
2	394838.56	1208423.05	Аналитический метод, 2.50	-
3	394797.35	1208449.32	Аналитический метод, 2.50	-
4	394771.35	1208391.02	Аналитический метод, 2.50	-
5	394785.53	1208385.62	Аналитический метод, 2.50	-
6	394797.52	1208381.05	Аналитический метод, 2.50	-
1	394811.02	1208375.90	Аналитический метод, 2.50	-
7	394494.58	1208424.57	Аналитический метод, 0.30	-
8	394536.63	1208406.72	Аналитический метод, 0.30	-
9	394537.94	1208409.60	Аналитический метод, 0.30	-
10	394554.58	1208402.81	Аналитический метод, 0.30	-
11	394568.43	1208440.15	Аналитический метод, 0.30	-
12	394542.78	1208450.34	Аналитический метод, 0.30	-
13	394514.42	1208463.25	Аналитический метод, 0.30	-
7	394494.58	1208424.57	Аналитический метод, 0.30	-
14	394133.19	1208738.47	Аналитический метод, 0.10	-
15	394162.72	1208788.41	Картометрический метод, 1.00	-
16	394134.17	1208799.38	Аналитический метод, 0.10	-
17	394105.93	1208810.22	Аналитический метод, 0.10	-
18	394092.96	1208817.51	Аналитический метод, 0.10	-
19	394078.48	1208825.64	Аналитический метод, 0.10	-
20	394035.35	1208849.87	Аналитический метод, 0.10	-
21	394018.57	1208859.30	Картометрический метод, 1.00	-
22	394007.53	1208866.02	Картометрический метод, 1.00	-
23	393953.00	1208772.86	Картометрический метод, 1.00	-
24	394035.54	1208720.43	Картометрический метод, 1.00	-
25	394072.47	1208696.97	Картометрический метод, 1.00	-
26	394099.02	1208738.15	Аналитический метод, 0.10	-

ТЕКСТОВОЕ И ГРАФИЧЕСКОЕ ОПИСАНИЕ**границ территориальной зоны производственно-коммунальных объектов (П-1) Ярабайкасинского сельского поселения Моргаушского района Чувашской Республики**

(наименование объекта)

Сведения о местоположении границ объекта

2. Сведения о характерных точках границ объекта

Обозначение характерных точек границ	Координаты, м		Метод определения координат и средняя квадратическая погрешность положения характерной точки (M _t), м	Описание закрепления точки
	X	Y		
1	2	3	4	5
27	394108.33	1208754.25	Аналитический метод, 0.10	-
14	394133.19	1208738.47	Аналитический метод, 0.10	-
28	388222.93	1207877.28	Картометрический метод, 5.00	-
29	388240.62	1207879.34	Картометрический метод, 5.00	-
30	388268.13	1207887.67	Картометрический метод, 5.00	-
31	388269.69	1207891.83	Картометрический метод, 5.00	-
32	388283.31	1207928.52	Картометрический метод, 5.00	-
33	388283.06	1207965.32	Картометрический метод, 5.00	-
34	388258.11	1207985.64	Картометрический метод, 5.00	-
35	388235.12	1207979.41	Картометрический метод, 5.00	-
36	388222.22	1207975.92	Картометрический метод, 5.00	-
37	388202.39	1207976.19	Картометрический метод, 5.00	-
28	388222.93	1207877.28	Картометрический метод, 5.00	-

3. Сведения о характерных точках части (частей) границы объекта

-	-	-	-	-
---	---	---	---	---

4. Сведения о частях границ объекта, совпадающих с местоположением внешних границ природных объектов и (или) объектов искусственного происхождения

Обозначение части границ		Описание прохождения части границ
от точки	по точке	
1	2	3
1	1	-
7	7	-
14	14	-
28	28	-

ТЕКСТОВОЕ И ГРАФИЧЕСКОЕ ОПИСАНИЕ**границ территориальной зоны производственно-коммунальных объектов (П-1)
Ярабайкасинского сельского поселения Моргаушского района Чувашской
Республики**

(наименование объекта)

Сведения о местоположении измененных (уточненных) границ объекта

1. Система координат -

2. Сведения о характерных точках границ объекта

Обозначение характерных точек границ	Существующие координаты, м		Измененные (уточненные) координаты, м		Метод определения координат и средняя квадратическая погрешность положения характерной точки (M _t), м	Описание закрепления точки
	X	Y	X	Y		
1	2	3	4	5	6	7
-	-	-	-	-	-	-

3. Сведения о характерных точках части (частей) границы объекта

-	-	-	-	-	-	-
---	---	---	---	---	---	---

4. Сведения о частях границ объекта , совпадающих с местоположением внешних границ природных объектов и (или) объектов искусственного происхождения

Обозначение части границ		Существующее описание прохождения части границ	Измененное (уточненное) описание прохождения части границ
от точки	до точки		
1	2	3	4
-	-	-	-

ТЕКСТОВОЕ И ГРАФИЧЕСКОЕ ОПИСАНИЕ
 границ территориальной зоны производственно-коммунальных объектов (П-1)
 Ярабайкасинского сельского поселения Моргаушского района Чувашской Республики

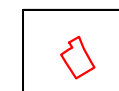
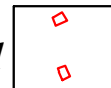
(наименование объекта землеустройства)

План границ объекта землеустройства

Обзорная схема границ объекта землеустройства



Лист 1



Лист 2

Масштаб 1:38000

Используемые условные знаки и обозначения:

- - граница территориальной зоны
- - граница муниципального образования
- - граница населенного пункта
- ³ - характерная точка границы территориальной зоны
- - граница кадастрового квартала
- 21:17:120702 - номер кадастрового квартала
- - граница земельного участка учтенного в ЕГРН
- 21:17:120801:76 - кадастровый номер учтенного в ЕГРН земельного участка

Лист 3

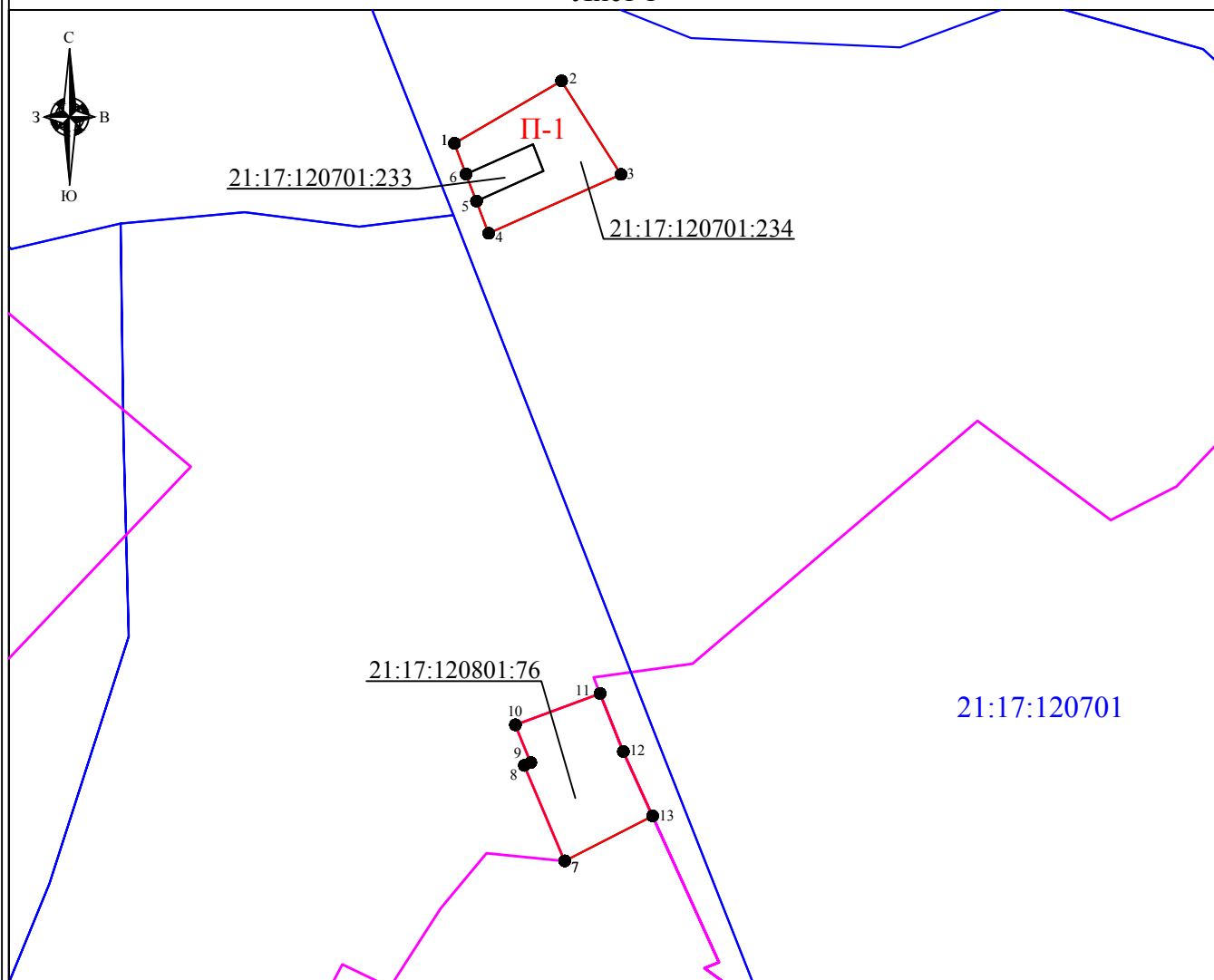


ТЕКСТОВОЕ И ГРАФИЧЕСКОЕ ОПИСАНИЕ
границ территориальной зоны производственно-коммунальных объектов (П-1)
Ярабайкасинского сельского поселения Моргаушского района Чувашской Республики

(наименование объекта)

План границ объекта

Лист 1



Масштаб 1:3000

Используемые условные знаки и обозначения
приведены на листе "Обзорная схема границ объекта"
раздела "План границ объекта"

Генеральный директор ООО "НПП "Инженер"

Л.И. Токмолаева

Дата " 22 "

2018 г.

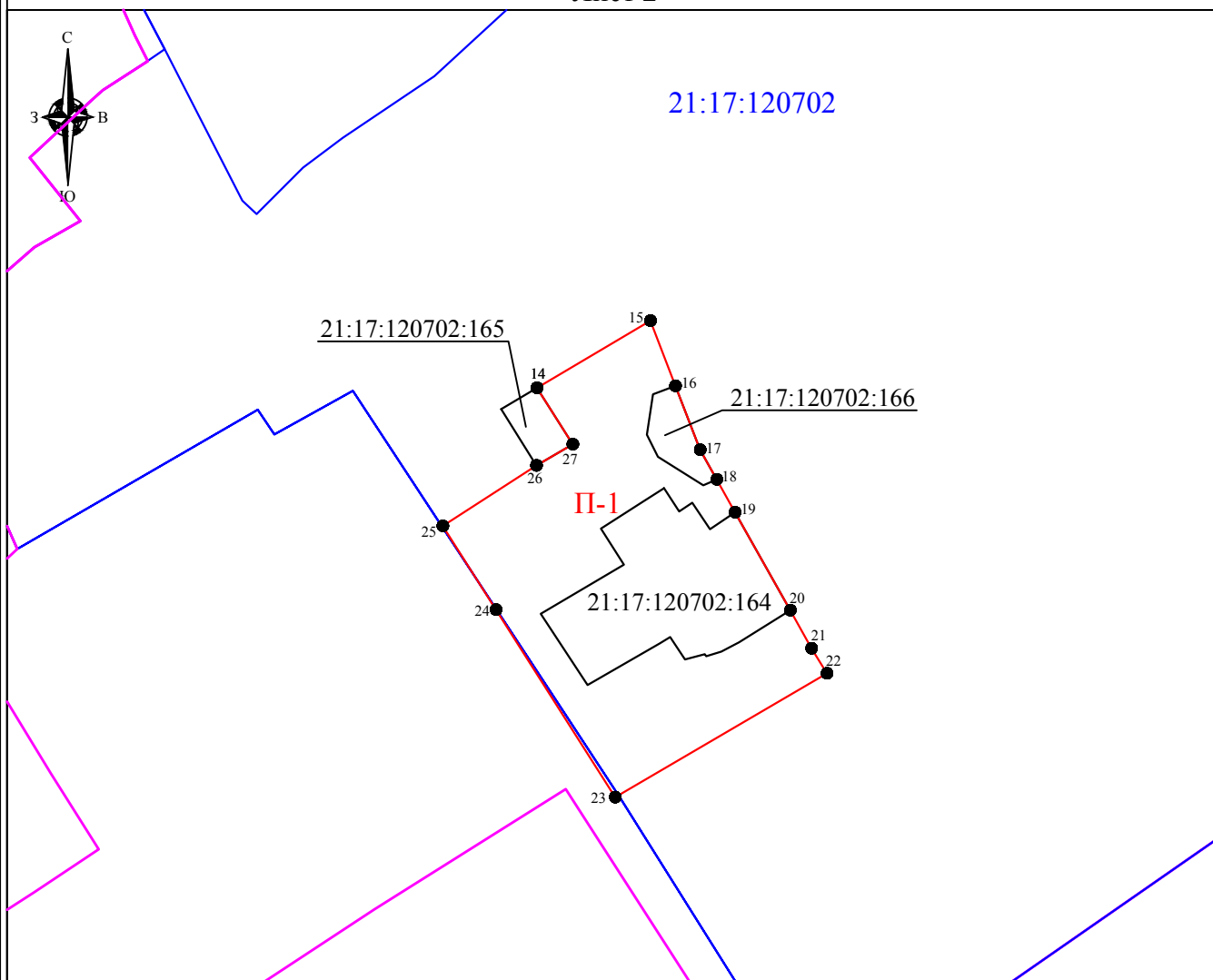
Место для оттиска печати лица, составившего текстовое и графическое описание

ТЕКСТОВОЕ И ГРАФИЧЕСКОЕ ОПИСАНИЕ
границ территориальной зоны производственно-коммунальных объектов (П-1)
Ярабайкасинского сельского поселения Моргаушского района Чувашской Республики

(наименование объекта)

План границ объекта

Лист 2



Масштаб 1:3000

Используемые условные знаки и обозначения
 приведены на листе "Обзорная схема границ объекта"
 раздела "План границ объекта"

Генеральный директор ООО "НПП "Инженер"

Л.И. Токмолаева

Дата " 22 " _____ 2018 г.

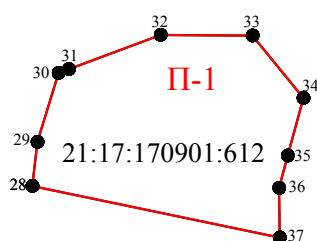
Место для оттиска печати лица, составившего текстовое и графическое описание

ТЕКСТОВОЕ И ГРАФИЧЕСКОЕ ОПИСАНИЕ
границ территориальной зоны производственно-коммунальных объектов (П-1)
Ярабайкасинского сельского поселения Моргаушского района Чувашской Республики

(наименование объекта)

План границ объекта

Лист 3



Масштаб 1:3000

Используемые условные знаки и обозначения
приведены на листе "Обзорная схема границ объекта"
раздела "План границ объекта"

Генеральный директор ООО "НПП "Инженер"

Л.И. Токмолаева

Дата " 22 " _____ 2018 г.

Место для оттиска печати лица, составившего текстовое и графическое описание

ЗАКЛЮЧЕНИЕ

Работы по описанию местоположения границ территориальной зоны производственно-коммунальных объектов (П-1) Ярабайкасинского сельского поселения Моргаушского района Чувашской Республики выполнены ООО «НПП «Инженер» согласно договору на выполнение работ по описанию местоположения границ территориальных зон, установленных в правилах землепользования и застройки Ярабайкасинского сельского поселения Моргаушского района Чувашской Республики № 320 от 15.12.2016 г.

Для определения границы территориальной зоны для точек 1-14, 16-20, 26-27 использовались сведения ЕГРН, указанные в кадастровом плане территории от 08.02.2017 г. №№ 21/301/17-50891, 21/301/17-50924, 21/301/17-50940, от 10.05.2017 г. № 21/301/17-183978, от 28.03.2018 г. № 99/2018/90425106.

Местоположение точек 15, 21-25, 28-37 определено картометрическим методом с точностью картографической основы – «Цифровые топографические карты открытого опубликования в масштабе 1:2000 и 1:10000, выполненные в 2008 г.», т.е. 1,0 и 5,0 м.

Граница устанавливаемой территориальной зоны пересекает границы земельного участка с К№ 21:17:000000:269 (разрешенное использование «Для объектов производственной, инженерной и транспортной инфраструктуры»), земельного участка с К№ 21:17:121301:329 (разрешенное использование «Для содержания автомобильной дороги»), имеющих характеристики линейных объектов. Согласно пп.21 п.1 ст.26 218-ФЗ данное пересечение не является препятствием для установления границ территориальной зоны.

Граница территориальной зоны П-1 от т.1 до т.6 проведена по границе земельного участка с К№ 21:17:120701:234, от т.16 до т.18 проведена по границе земельного участка с К№ 21:17:120702:166, от т.19 до т.20 по границе земельного участка с К№ 21:17:120702:164, от т.26 до т.14 по границе земельного участка с К№ 21:17:120702:165. На сегодняшний день происходит наложение земельного участка с К№ 21:17:120701:234 на земельный участок с К№ 21:17:121301:456 (ЕЗ 21:17:121301:332), земельных участков с К№№ 21:17:120702:166, 21:17:120702:164, 21:17:120702:165 на земельный участок с К№ 21:17:120702:152.

В ходе выполнения работ была выявлена реестровая ошибка (ч.3 ст. 61 Закона от 13.07.2015 N 218-ФЗ) в местоположении границ земельного участка с К№ 21:17:121301:332, представляющим собой единое землепользование, с видом разрешенного использования: «для ведения сельскохозяйственного производства» (категория земель: «земли сельскохозяйственного назначения»). То есть, обособленный участок с К№ 21:17:120801:122, входящий в состав единого землепользования с К№ 21:17:121301:332 пересекают устанавливаемые границы территориальной зоны производственно-коммунальных объектов (П-1) Ярабайкасинского сельского поселения Моргаушского района Чувашской Республики утвержденные решением Собрании депутатов Ярабайкасинского сельского поселения Моргаушского района Чувашской Республики от 25.01.2017 г. № С-27/3.

Необходимо отметить о том, что в ЕГРН содержатся сведения о земельном участке с К№ 21:17:121301:332, как о ранее учтенном. Сведения о правообладателях земельного участка с К№ 21:17:121301:332 в ЕГРН отсутствуют. Дата присвоения кадастрового номера вышеуказанного земельного участка 23.04.1993, то есть до 1 марта 2008 года. Обособленный участок с К№ 21:17:120801:122 из состава единого землепользования с К№ 21:17:121301:332 также противоречит требованиям п. 3 ст. 11.9 Земельного кодекса Российской Федерации от 25.10.2001 N 136-ФЗ.

Следовательно, границы территориальной зоны производственно-коммунальных объектов (П-1) Ярабайкасинского сельского поселения Моргаушского района Чувашской Республики определены без учета обособленного участка с К№ 21:17:120801:122 из состава единого землепользования с К№ 21:17:121301:332.

Площадь территориальной зоны производственно-коммунальных объектов (П-1) Ярабайкасинского сельского поселения Моргаушского района Чувашской Республики составила 29355 м².

Заключение составил:

В.Б. Кириллова

Чăваш Республики
Муркаш районĕн
Ярапайкасси ял
поселенийĕн
депутачĕсен Пухăвĕ



Чувашская Республика
Собрание депутатов
Ярабайкасинского
сельского поселения
Моргаушского района

ЙЫШАНУ

РЕШЕНИЕ

2017ç.05.25 С-27/3 №
Ярапайкасси яле

25.05.2017г. №С- 27/3
д. Ярабайкасы

Об утверждении Правил
землепользования и застройки
Ярабайкасинского сельского поселения
Моргаушского района Чувашской
Республики

В соответствии с Градостроительным кодексом Российской Федерации, Земельным кодексом Российской Федерации и Федеральным законом от 24.07.2007 №221-ФЗ «О государственном кадастре недвижимости», а также с учетом протокола №4 от 23.12.2017 года публичных слушаний по проекту Правил землепользования и застройки Ярабайкасинского сельского поселения Моргаушского района Чувашской Республики и заключения о результатах публичных слушаний от 15.05.2017 года **Собрание депутатов Ярабайкасинского сельского поселения Моргаушского района Чувашской Республики решило:**

1. Утвердить Правила землепользования и застройки Ярабайкасинского сельского поселения Моргаушского района Чувашской Республики (прилагается).
2. О признании утратившим силу решение собрания депутатов Ярабайкасинского сельского поселения от 24.01.2017г. №С-24/1 «Об утверждении Правил землепользования и застройки Ярабайкасинского сельского поселения Моргаушского района Чувашской Республики».
3. Настоящее решение подлежит официальному опубликованию.

Глава Ярабайкасинского
сельского поселения



Г.В. Жуков

**Чăваш Республики
Муркаш районĕн
Ярапайкасси
ял поселенийĕн
депутачĕсен Пухăвĕ**



**Чувашская Республика
Собрание депутатов
Ярабайкасинского
сельского поселения
Моргаушского района**

ЙЫШАНУ

РЕШЕНИЕ

**2018ç.04.06 С-39/3№
Ярапайкасси яле**

**06.04.2018 г. № С-39/3
д. Ярабайкасы**

О внесении изменений в решение Собрания депутатов Ярабайкасинского сельского поселения Моргаушского района Чувашской Республики от 25.05.2017 №С-27/3 «Об утверждении Правил землепользования и застройки Ярабайкасинского сельского поселения Моргаушского района Чувашской Республики»

В соответствии с Федеральным законом от 06.10.2003 № 131-ФЗ «Об общих принципах организации местного самоуправления в Российской Федерации», Градостроительным кодексом Российской Федерации от 29.12.2004 №190-ФЗ, Земельным Кодексом Российской Федерации от 25.10.2001 №1№:-ФЗ, Законом Чувашской Республики «О регулировании градостроительной деятельности в Чувашской Республике» от 04.06.2007 №11, руководствуясь Генеральным планом Ярабайкасинского поселения, утвержденным решением Собранием депутатов Ярабайкасинского поселения от 27.11.2008 №С-20/1, Уставом Ярабайкасинского поселения Моргаушского района Чувашской Республики и в целях устойчивого развития территории Ярабайкасинского поселения Моргаушского района Чувашской Республики, Собрание депутатов Ярабайкасинского поселения Моргаушского района Чувашской Республики **решило:**

1. Внести в решение Собрания депутатов Ярабайкасинского поселения Моргаушского района Чувашской Республики от 25.05.2017 №С-27/3 «Об утверждении Правил землепользования и застройки Ярабайкасинского поселения Моргаушского района Чувашской Республики» (далее - Правила) следующие изменения:

Раздел III. Градостроительные регламенты Правил изложить в новой редакции:

«РАЗДЕЛ III. ГРАДОСТРОИТЕЛЬНЫЕ РЕГЛАМЕНТЫ

Статья 37. Требования градостроительных регламентов

1. Градостроительным регламентом определяется правовой режим земельных участков, равно как всего, что находится над и под поверхностью земельных участков и используется в процессе их застройки и последующей эксплуатации объектов капитального строительства.

2. При использовании и застройке земельных участков соблюдение требований градостроительных регламентов является обязательным наряду с требованиями технических регламентов, санитарных норм, республиканских и (или) местных нормативов градостроительного проектирования, публичных сервитутов, предельных

параметров, ограничений использования земельных участков и объектов капитального строительства, установленных в зонах с особыми условиями использования территории и другими требованиями, установленными в соответствии с действующим законодательством.

3. Градостроительные регламенты установлены с учётом:

- 1) фактического использования земельных участков и объектов капитального строительства в границах территориальной зоны;
- 2) возможности сочетания в пределах одной территориальной зоны различных видов существующего и планируемого использования земельных участков и объектов капитального строительства;
- 3) функциональных зон и характеристик их планируемого развития, определённых генеральным планом;
- 4) видов территориальных зон;
- 5) требований охраны объектов культурного наследия, а также особо охраняемых природных территорий, иных природных объектов.

4. Применительно к каждой территориальной зоне статьями 41 - 47 настоящих Правил к земельным участкам и объектам капитального строительства установлены градостроительные регламенты по видам разрешённого использования земельных участков и объектов капитального строительства; предельным (минимальным и (или) максимальным) размерам земельных участков и предельным параметрам разрешённого строительства, реконструкции объектов капитального строительства, а также ограничениям использования земельных участков и объектов капитального строительства, установленным в соответствии с законодательством Российской Федерации (таблицы 3-11).

5. Применительно ко всем территориальным зонам статьёй 39 настоящих Правил для объектов жилищного строительства, учреждений и предприятий обслуживания установлены параметры минимального количества машино-мест для временного хранения легковых автомобилей, минимальных отступов зданий, строений, сооружений от границ соседних земельных участков, от красных линий улиц, красных линий проездов, допустимой площади озелененной территории земельных участков (таблица 2).

6. Для каждого земельного участка и объекта капитального строительства, считается разрешённым такое использование, которое соответствует градостроительному регламенту, предельным параметрам разрешённого строительства, реконструкции объектов капитального строительства и с обязательным учётом ограничений на использование объектов недвижимости.

7. Действие градостроительного регламента распространяется на все земельные участки и объекты капитального строительства, расположенные в пределах границ территориальной зоны, обозначенной на карте градостроительного зонирования Ярабайкасинского поселения.

8. Действие градостроительного регламента не распространяется на земельные участки:

- 1) в границах территорий памятников и ансамблей, включенных в единый государственный реестр объектов культурного наследия (памятников истории и культуры) народов Российской Федерации, а также в границах территорий памятников или ансамблей, которые являются выявленными объектами культурного наследия;
- 2) в границах территорий общего пользования;

3) предназначенные для размещения линейных объектов и/или занятые линейными объектами;

4) предоставленные для добычи полезных ископаемых.

9. Градостроительные регламенты не установлены для земель лесного фонда, земель, покрытых поверхностными водами, земель запаса, земель особо охраняемых природных территорий (за исключением земель лечебно-оздоровительных местностей и курортов), сельскохозяйственных угодий в составе земель сельскохозяйственного назначения, земельных участков, расположенных в границах особых экономических зон и территорий опережающего социально-экономического развития.

10. Земельные участки или объекты капитального строительства, созданные (образованные) в установленном порядке до введения в действие Правил, виды разрешённого использования, предельные (минимальные и (или) максимальные) размеры и предельные параметры которых не соответствуют градостроительному регламенту, могут использоваться без установления срока приведения их в соответствие с градостроительным регламентом, за исключением случаев, если использование таких земельных участков и объектов капитального строительства опасно для жизни или здоровья человека, для окружающей среды, объектов культурного наследия.

11. Реконструкция указанных в части 10 настоящей статьи объектов капитального строительства может осуществляться только путём приведения таких объектов в соответствие с градостроительным регламентом или путём уменьшения их несоответствия предельным параметрам разрешённого строительства, реконструкции.

Изменение видов разрешённого использования указанных земельных участков и объектов капитального строительства может осуществляться путём приведения их в соответствие с видами разрешённого использования земельных участков и объектов капитального строительства, установленными градостроительным регламентом.

12. В случае если использование указанных в части 10 настоящей статьи земельных участков и объектов капитального строительства продолжается и опасно для жизни или здоровья человека, для окружающей среды, объектов культурного наследия, в соответствии с федеральными законами может быть наложен запрет на использование таких земельных участков и объектов капитального строительства.

13. Требования к использованию земельных участков и объектов капитального строительства, на которые распространяется действие градостроительного регламента, содержащиеся в градостроительных регламентах, указываются в градостроительных планах земельных участков.

14. Объекты капитального строительства, созданные с нарушением требований градостроительных регламентов, являются самовольными постройками в соответствии со статьёй 222 Гражданского кодекса Российской Федерации.

Статья 38. Требования к временному хранению индивидуальных транспортных средств и параметры земельных участков гаражей и открытых автостоянок, относящиеся ко всем территориальным зонам

Для временного хранения легковых автомобилей следует предусматривать открытые стоянки из расчета не менее чем для 70% расчетного парка легкового автотранспорта в том числе:

в жилых районах - 30%,

в производственных зонах - 10%,

в зонах отдыха - 15%.

Размер земельных участков гаражей и открытых автостоянок следует принимать в кв.м/машино-место:

для гаражей одноэтажных - 30

для наземных стоянок - 25

В общественно-деловых зонах площадь участка для стоянки одного автомобиля на автостоянках следует уменьшать до 22,5 кв.м, а при примыкании участков к проезжей части улиц и проездов - до 18,0 кв.м. на автомобиль.

На каждой стоянке (остановке) транспортных средств, в том числе около объектов социальной, инженерной и транспортной инфраструктур (жилых, общественных и производственных зданий, строений и сооружений, включая те, в которых расположены физкультурно-спортивные организации, организации культуры и другие организации), мест отдыха, выделяется не менее 10 процентов мест (но не менее одного места) для бесплатной парковки транспортных средств, управляемых инвалидами I, II групп, а также инвалидами III группы в порядке, установленном Правительством Российской Федерации, и транспортных средств, перевозящих таких инвалидов и (или) детей-инвалидов. На указанных транспортных средствах должен быть установлен опознавательный знак "Инвалид". Порядок выдачи опознавательного знака "Инвалид" для индивидуального использования устанавливается уполномоченным Правительством Российской Федерации федеральным органом исполнительной власти. Указанные места для парковки не должны занимать иные транспортные средства.

Статья 39. Параметры допустимой площади озелененной территории земельных участков, относящиеся ко всем территориальным зонам

Таблица №2. Допустимые площади озелененной территории земельных участков.

№ п/п	Вид использования	Площадь озелененной территории, в процентах (%)
1	2	3
1.	Индивидуальные жилые дома, садовые участки, дачи	≥ 40
2.	Множкквартирные жилые дома	≥ 25
3.	Детские дошкольные и общеобразовательные учреждения.	≥ 50
4.	Прочие объекты, в т.ч производственные предприятия за исключением объектов коммунального хозяйства, объектов сельскохозяйственного использования, объектов транспорта.	≤ 15
5.	Объекты коммунального хозяйства, объекты сельскохозяйственного использования, объекты транспорта, специальные парки (зоопарки, ботанические сады).	не установлено
6.	Парки, скверы, зоны отдыха	в соответствии с местными нормативами градостроительного проектирования

Примечание:

1. К озелененной территории земельного участка относятся части участков, которые не застроены объектами капитального строительства, не заняты временными сооружениями, водоемами и акваториями, тротуарами или проездами с твердым покрытием и при этом покрыты зелеными насаждениями (древесной, кустарниковой и травянистой растительностью), доступными для всех пользователей объектов, расположенных на земельном участке;

2. Озелененная территория земельного участка может быть оборудована: площадками для отдыха взрослых, детскими площадками; открытыми спортивными площадками; площадками для выгула собак; грунтовыми пешеходными дорожками; другими подобными объектами. Площадь, занимаемая объектами, которыми может быть оборудована озелененная территория земельного участка, не должна превышать 50% площади озелененной территории;

3. При совмещении на одном участке видов использования с различными требованиями к озеленению процент озеленения определяется по виду использования с максимальным значением;

4. Требования к размерам и озеленению санитарно-защитных зон следует принимать в соответствии с техническими регламентами, СанПиНами и иными действующими нормативными документами, но не менее 60% территории земельного участка.

5. Для объектов, не указанных в таблице, минимальная (максимальная) площадь озеленения определяется в соответствии с местными и (или) республиканскими нормативами градостроительного проектирования, требованиями технических регламентов, заданием на проектирование объектов и другими нормативными правовыми документами или по аналогии с видами использования, указанными в данной таблице.

Статья 40. Градостроительный регламент жилой зоны. Зона застройки мало- и среднеэтажными жилыми домами (Ж-1)

Таблица №3. Виды разрешенного использования земельных участков и объектов капитального строительства, предельные размеры земельных участков и параметры разрешенного строительства, реконструкции объектов капитального строительства:

№ п/п	Код (числовое обозначение) в соответствии с Классификатором	Вид разрешенного использования земельного участка (в соответствии с Классификатором видов разрешенного использования земельных участков утвержденным уполномоченным федеральным органом исполнительной власти)	Параметры разрешенного строительства, реконструкции объектов капитального строительства			
			Предельная этажность зданий, строений, сооружений, этаж	Предельные размеры земельных участков (мин.-макс.), га	Максимальный процент застройки, %	Минимальные отступы до границ смежного земельного
1	2	3	4	5	6	7
Основные виды и параметры разрешенного использования земельных участков и объектов капитального строительства						

1	2.1	Для индивидуального жилищного строительства	3	0,05 -0,15	50	3
2	2.2	Для ведения личного подсобного хозяйства	3	0,10- 0,50	30	3
3	2.1.1	Малоэтажная многоквартирная жилая застройка	4	мин. 0,12	50	3
4	2.3	Блокированная жилая застройка	3	мин.0,03	40	3
5	3.1	Коммунальное обслуживание	1	мин.0,003	80	3
6	3.4.1	Амбулаторно-поликлиническое обслуживание	2	мин.0,02	60	3
7	3.5.1	Дошкольное, начальное и среднее общее образование	2	мин. 0,4	30	3
8	3.6	Культурное развитие	2	мин. 0,2	70	3
9	11.1	Общее пользование водными объектами	1	мин. 0,2	60	3
10	12.0	Земельные участки (территории) общего пользования	Действие градостроительного регламента не распространяется			
11	13.1	Ведение огородничества	0	0,02- 0,15	0	0
Условно разрешенные виды и параметры использования земельных участков и объектов капитального строительства						
12	3.2	Социальное обслуживание	2	мин. 0,003	60	3
13	3.3	Бытовое обслуживание	2	мин. 0,003	75	3
14	3.7	Религиозное использование	2	мин. 0,003	80	3
15	3.8	Общественное управление	2	мин. 0,12	60	3
16	4.4	Магазины	2	мин. 0,009	60	3
17	4.5	Банковская и страховая деятельность	2	мин. 0,05	60	3
18	4.6	Общественное питание	2	мин. 0,05	60	3
19	4.9.1	Объекты придорожного сервиса	2	мин. 0,06	80	3
20	5.1	Спорт	2	мин. 0,3	80	3
21	6.8	Связь (за исключением объектов связи, размещение которых предусмотрено кодом 3.1)	h:10-70 м	мин. 0,02	80	3

Примечания:

1. Виды разрешенного использования земельного участка установлены в соответствии с Классификатором видов разрешенного использования земельных участков, утвержденным уполномоченным федеральным органом исполнительной власти.

2. Нормы предоставления земельных участков гражданам в собственность (за плату или бесплатно), в аренду из земель, находящихся в государственной или муниципальной собственности для индивидуального строительства, личного подсобного хозяйства, дачного строительства, садоводства, огородничества, устанавливаются Законом Чувашской Республики и решением Собрания депутатов МО - Ярабайкасинское сельское поселение.

3. Минимальная ширина земельного участка для индивидуального жилищного строительства, ведения личного подсобного хозяйства по уличному фронту не менее – 20 метров.

4. Отступ от красной линии до линии застройки при новом строительстве составляет не менее 5 метров.

5. Требования к ограждениям земельных участков индивидуальных жилых домов со стороны улицы:

а) максимальная высота ограждений – 1,8 метра;

б) ограждение в виде декоративного озеленения – 1,2 м;

вид ограждения и его высота должны быть единообразными, как минимум на протяжении одного квартала, светопрозрачность допускается не менее 40 %; на границе с соседними участками ограждения должны быть решетчатыми или сетчатыми с целью минимального затемнения.

6. Высота вспомогательных зданий и сооружений:

а) до верха плоской кровли - не более 3м;

б) до конька скатной кровли - не более 6м.

7. В целях наименьшего затенения соседних участков расстояние от дома, хозяйственных построек, и сооружений до границ соседних участков, расположенных с востока, севера и запада и промежуточных положений, должно составлять не менее 0,5 высоты указанных строений (сооружений), измеренной от планировочной отметки земли до конька крыши (до верхней отметки сооружений) с соблюдением следующих минимальных планировочных и нормативных требований к размещению:

- расстояние между фронтальной границей участка и основным строением – от 5 до 15 м;

- до границы соседнего участка расстояния по санитарно-бытовым и зооветеринарным по требованиям должны быть не менее:

- от усадебного одно-, двухэтажного дома – 3 м;

- от постройки для содержания скота и птицы – 4 м;

- от хозяйственных и прочих построек – 3 м;

- открытой стоянки - 1 м;

- отдельно стоящего гаража - 3 м.

- от стволов высокорослых деревьев – 4 м;

- среднерослых – 2 м;

- от кустарника - 1 м;

- от открытой стоянки – 1 м;

- расстояние от полотна дороги до ограждения не менее 2 метров;

- благоустройство придомовой территории со стороны улицы перед ограждением допускает озеленение не выше 2 м.;

- при наличии расстояния между проезжей частью и ограждением более 2 метров допускается озеленение выше 2 метров, воздушный проём от линии электропередач до верха озеленения не менее 1 метра.

Допускается блокировка хозяйственных построек на смежных приусадебных участках по взаимному согласию собственников жилого дома и в случаях, обусловленных историко-культурными охранными сервитутами, а также блокировка хозяйственных построек к основному строению.

Вспомогательные строения, за исключением гаражей, размещать со стороны улиц не допускается.

Ограничения, связанные с размещением оконных проемов, выходящих на соседние земельные участки: расстояния от окон жилых помещений до хозяйственных и прочих строений, расположенных на соседних участках, должно быть не менее 6 м.

8. Действие настоящего регламента не распространяется на земельные участки:

а) в границах территорий памятников и ансамблей, включенных в единый государственный реестр объектов культурного наследия (памятников истории и культуры) народов Российской Федерации, а также в границах территорий памятников или ансамблей, которые являются выявленными объектами культурного наследия и решения о режиме содержания, параметрах реставрации, консервации, воссоздания, ремонта и приспособления которых принимаются в порядке, установленном законодательством Российской Федерации об охране культурного наследия;

б) в границах территорий общего пользования;

в) предназначенные для размещения линейных объектов и (или) занятые линейными объектами;

г) предоставленные для добычи полезных ископаемых.

Статья 41. Градостроительный регламент общественно деловой зоны Зона общественно-делового назначения (О-1)

Таблица № 4. Виды разрешенного использования земельных участков и объектов капитального строительства, предельные размеры земельных участков и параметры разрешенного строительства, реконструкции объектов капитального строительства:

№ п/п	Код (числовое обозначение) в соответствии с Классификатором	Вид разрешенного использования земельного участка (в соответствии с Классификатором видов разрешенного использования земельных участков, утвержденным уполномоченным федеральным органом исполнительной власти)	Параметры разрешенного строительства, реконструкции объектов капитального строительства			
			Предельная этажность зданий, строений, сооружений, этаж	Предельные размеры земельных участков (мин.-макс.), га	Максимальный процент застройки, %	Минимальные отступы до границ смежного земельного
1	2	3	4	5	6	7

Основные виды и параметры разрешенного использования земельных участков и объектов капитального строительства						
1	3.1	Коммунальное обслуживание	1	мин. 0,003	80	3
2	3.2	Социальное обслуживание	2	мин. 0,003	60	3
3	3.3	Бытовое обслуживание	2	мин. 0,003	75	3
4	3.4.1	Амбулаторно-поликлиническое обслуживание	2	мин. 0,02	60	3
5	3.4.2	Стационарное медицинское обслуживание	2	мин. 1,0	60	3
6	3.5.1	Дошкольное, начальное и среднее общее образование	2	мин. 0,4	30	3
7	3.5.2	Среднее и высшее профессиональное образование	4	мин. 2,4	70	3
8	3.6	Культурное развитие	2	мин. 0,2	70	3
9	3.7	Религиозное использование	2	мин. 0,003	80	3
10	3.8	Общественное управление	2	мин. 0,12	60	3
11	3.9	Обеспечение научной деятельности	2	мин. 0,07	60	3
12	3.10.1	Амбулаторное ветеринарное обслуживание	2	мин. 0,01	60	3
13	4.1	Деловое управление	2	мин. 0,01	60	3
14	4.2	Объекты торговли (торговые центры, торгово-развлекательные центры (комплексы)	2	мин. 0,08	60	3
15	4.3	Рынки	2	мин. 0,02	80	3
16	4.4	Магазины	2	мин. 0,009	60	3
17	4.5	Банковская и страховая деятельность	2	мин. 0,05	60	3
18	4.6	Общественное питание	2	мин. 0,05	60	3
19	4.7	Гостиничное обслуживание	2	мин. 0,05	60	3
20	4.8	Развлечения	2	мин. 0,3	60	3
21	5.1	Спорт	2	мин. 0,3	80	3
22	6.8	Связь (за исключением объектов связи, размещение которых	h: 10-70 м	мин. 0.02	80	3

		предусмотрено кодом 3.1)				
23	8.3	Обеспечение внутреннего правопорядка	2	мин. 0,02	60	3
24	9.3	Историко-культурная деятельность	1	мин. 0,1	70	3
25	12.0	Земельные участки (территории) общего пользования	Действие градостроительного регламента не распространяется			
Условно разрешенные виды и параметры использования земельных участков и объектов капитального строительства						
26	4.9.1	Объекты придорожного сервиса	2	мин. 0,06	80	3

Примечания:

1. Виды разрешенного использования земельного участка установлены в соответствии с Классификатором видов разрешенного использования земельных участков, утвержденным уполномоченным федеральным органом исполнительной власти.

2. Действие настоящего регламента не распространяется на земельные участки:

а) в границах территорий памятников и ансамблей, включенных в единый государственный реестр объектов культурного наследия (памятников истории и культуры) народов Российской Федерации, а также в границах территорий памятников или ансамблей, которые являются выявленными объектами культурного наследия и решения о режиме содержания, параметрах реставрации, консервации, воссоздания, ремонта и приспособления которых принимаются в порядке, установленном законодательством Российской Федерации об охране культурного наследия;

б) в границах территорий общего пользования;

в) предназначенные для размещения линейных объектов и (или) занятые линейными объектами;

г) предоставленные для добычи полезных ископаемых.

Статья 42. Градостроительный регламент производственной зоны Зона производственных объектов (П-1)

Таблица №5. Виды разрешенного использования земельных участков и объектов капитального строительства, предельные размеры земельных участков и параметры разрешенного строительства, реконструкции объектов капитального строительства:

№ п/п	Код (число вое обозна чение) в соотве тствии с Класси фикато ром	Вид разрешенного использования земельного участка (в соответствии с Классификатором видов разрешенного использования земельных участков, утвержденным уполномоченным федеральным органом исполнительной власти)	Параметры разрешенного строительства, реконструкции объектов капстроительства			
			Предельная этажность зданий, строений, сооружений, этаж	Предельные размеры земельных участков (мин.- макс.), га	Максимальный процент застройки, %	Минимальные отступы до границ смежного земельного участка

1	2	3	4	5	6	7
Основные виды и параметры разрешенного использования земельных участков и объектов капитального строительства						
1	1.15	Хранение и переработка сельскохозяйственной продукции	1	мин. 0,1	75	3
2	1.18	Обеспечение сельскохозяйственного производства	1	мин. 0,2	75	3
3	3.1	Коммунальное обслуживание	1	мин. 0,003	80	3
4	4.9	Обслуживание автотранспорта	1	мин. 0,003	80	3
5	4.9.1	Объекты придорожного сервиса	2	мин. 0,06	80	3
6	6.0	Производственная деятельность	3	мин. 0,2	75	3
7	6.4	Пищевая промышленность	1	мин. 0,5	75	3
8	6.6	Строительная промышленность	1	мин. 0,5	75	3
9	6.7	Энергетика	1	мин. 0,02	100	0
10	6.8	Связь (за исключением объектов связи, размещение которых предусмотрено кодом 3.1)	h:10-70 м	мин. 0,02	80	3
11	8.3	Обеспечение внутреннего правопорядка	2	мин. 0,02	60	3
12	10.1	Заготовка древесины	1	мин. 0,5	10	3
13	10.3	Заготовка лесных ресурсов	1	мин. 0,5	10	3
14	12.0	Земельные участки (территории) общего пользования	Действие градостроительного регламента не распространяется			
Условно разрешенные виды и параметры использования земельных участков и объектов капитального строительства						
15	4.10	Выставочно-ярмарочная деятельность	1	мин. 0,3	80	1
16	6.2	Тяжелая промышленность	1	мин. 0,5	75	3
17	6.2.1	Автомобилестроительная промышленность	1	мин. 0,5	75	3
18	6.3	Легкая промышленность	1	мин. 0,5	75	3
19	6.3.1	Фармацевтическая промышленность	1	мин. 0,5	75	3
20	6.1	Недропользование	1	мин. 0,5	10	1
21	6.5	Нефтехимическая промышленность	1	мин. 1,0	75	3
22	6.11	Целлюлозно-бумажная промышленность	1	мин. 0,5	75	3
Вспомогательные виды и параметры использования земельных участков и объектов капитального строительства						

23	4.4	Магазины	2	мин. 0,009	60	3
24	4.6	Общественное питание	1	мин. 0,05	60	3
25	6.9	Склады	1	мин. 0,2	75	3

Примечания:

1. Виды разрешенного использования земельного участка установлены в соответствии с Классификатором видов разрешенного использования земельных участков, утвержденным уполномоченным федеральным органом исполнительной власти.

2. Не допускается размещать объекты по производству лекарственных веществ, лекарственных средств и (или) лекарственных форм, объекты пищевых отраслей промышленности в санитарно-защитной зоне и на территории объектов других отраслей промышленности.

3. Не допускается размещать склады сырья и полупродуктов для фармацевтических предприятий, оптовые склады продовольственного сырья и пищевых продуктов в санитарно-защитной зоне и на территории объектов других отраслей промышленности.

Статья 43. Градостроительный регламент рекреационной зоны Зона рекреационного назначения (Р-1)

Таблица №6. Виды разрешенного использования земельных участков и объектов капитального строительства, предельные размеры земельных участков и параметры разрешенного строительства, реконструкции объектов капитального строительства:

№ п/п	Код (числовое обозначение) в соответствии с Классификатором	Вид разрешенного использования земельного участка (в соответствии с Классификатором видов разрешенного использования земельных участков, утвержденным уполномоченным федеральным органом исполнительной власти)	Параметры разрешенного строительства, реконструкции объектов капитального строительства			
			Предельная этажность зданий, строений, сооружений, этаж	Предельные размеры земельных участков (мин.-макс.), га	Максимальный процент застройки, %	Минимальные отступы до границ смежного земельного
1	2	3	4	5	6	7
Основные виды и параметры разрешенного использования земельных участков и объектов капитального строительства						
1	3.6	Культурное развитие	2	мин. 0,2	70	3
2	4.1	Деловое управление	2	мин. 0,01	60	3
3	4.4	Магазины	2	мин. 0,009	60	3
4	4.6	Общественное питание	2	мин. 0,05	60	3

5	4.10	Выставочно-ярмарочная деятельность	1	мин.0,3	80	1
6	5.1	Спорт	2	мин. 0,3	80	3
7	5.2	Природно-познавательный туризм	0	мин. 0,05	0	0
8	5.2.1	Туристическое обслуживание	1	мин. 0,1	80	3
9	5.3	Охота и рыбалка	2	мин. 0,2	60	3
10	9.2.1	Санаторная деятельность	2	мин. 1,0	60	3
11	9.3	Историко-культурная деятельность	1	мин. 0,1	70	3
12	11.1	Общее пользование водными объектами	1	мин. 0,2	60	1
Условно разрешенные виды и параметры использования земельных участков и объектов капитального строительства						
13	2.4	Передвижное жилье	1	мин. 0,002	80	1
Вспомогательные виды и параметры использования земельных участков и объектов капитального строительства						
14	3.1	Коммунальное обслуживание	1	мин. 0,003	80	1
15	12.0	Земельные участки (территории) общего пользования	Действие градостроительного регламента не распространяется			

Примечания:

1. Виды разрешенного использования земельного участка установлены в соответствии с Классификатором видов разрешенного использования земельных участков, утвержденным уполномоченным федеральным органом исполнительной власти.

2. Использование земельных участков и объектов капитального строительства в границах водоохранных зон и прибрежных защитных полос следует осуществлять в соответствии с требованиями статьи 65 Водного кодекса Российской Федерации.

Статья 44. Зона сельскохозяйственного использования Зона сельскохозяйственных предприятий (СХ-2)

Таблица №7. Виды разрешенного использования земельных участков и объектов капитального строительства, предельные размеры земельных участков и параметры разрешенного строительства, реконструкции объектов капитального строительства:

№ п/п	Код (число вое	Вид разрешенного использования земельного участка (в соответствии с Классификатором видов	Параметры разрешенного строительства, реконструкции объектов капстроительства
-------	----------------	---	---

	обозначение) в соответствии с Классификатором	разрешенного использования земельных участков, утвержденным уполномоченным федеральным органом исполнительной власти)	Предельная этажность зданий, строений, сооружений, этаж	Предельные размеры земельных участков (мин.-макс.), га	Максимальный процент застройки, %	Минимальные отступы до границ смежного земельного
1	2	3	4	5	5	6
Основные виды и параметры разрешенного использования земельных участков и объектов капитального строительства						
1	1.7	Животноводство	1	мин. 0,5	60	3
2	1.8	Скотоводство	1	мин. 0,5	60	3
3	1.9	Звероводство	1	мин. 0,3	80	3
4	1.10	Птицеводство	1	мин. 0,5	80	3
5	1.11	Свиноводство	1	мин. 0,5	80	3
6	1.12	Пчеловодство	1	мин. 0,1	10	3
7	1.13	Рыбоводство	1	мин. 0,5	10	3
8	1.15	Хранение и переработка сельскохозяйственной продукции	1	мин. 0,1	80	3
9	1.18	Обеспечение сельскохозяйственного производства	1	мин. 0,2	60	3
10	11.1	Общее пользование водными объектами	1	мин. 0,2	60	3
11	12.0	Земельные участки (территории) общего пользования	Действие градостроительного регламента не распространяется			
Условно разрешенные виды и параметры использования земельных участков и объектов капитального строительства						
12	1.1	Растениеводство	0	мин. 0,5	0	0
13	1.2	Выращивание зерновых и иных сельскохозяйственных культур	0	мин. 0,5	0	0
14	1.3	Овощеводство	0	мин. 0,5	0	0
15	1.4	Выращивание тонизирующих, лекарственных, цветочных культур	0	мин. 0,5	0	0
16	1.14	Научное обеспечение сельского хозяйства	1	мин. 0,2	0	3
17	4.4	Магазины	1	мин. 0,01	80	3
Вспомогательные виды и параметры использования земельных участков и объектов капитального строительства						
18	3.1	Коммунальное обслуживание	1	мин. 0,003	80	3

Примечания:

1. Виды разрешенного использования земельного участка установлены в соответствии с Классификатором видов разрешенного использования земельных участков, утвержденным уполномоченным федеральным органом исполнительной власти.

2. Размер полевых участков личных подсобных хозяйств, предоставляемых гражданину в собственность из находящихся в государственной или муниципальной собственности земель устанавливается Законом Чувашской Республики и решениями представительного органа местного самоуправления муниципального образования.

Зона садоводства, огородничества (СХ-3)

Таблица №8. Виды разрешенного использования земельных участков и объектов капитального строительства, предельные размеры земельных участков и параметры разрешенного строительства, реконструкции объектов капитального строительства:

№ п/п	Код (числовое обозначение) и в соответствии с Классификатором	Вид разрешенного использования земельного участка (в соответствии с Классификатором видов разрешенного использования земельных участков, утвержденным уполномоченным федеральным органом исполнительной власти)	Параметры разрешенного строительства, реконструкции объектов капитального строительства			
			Предельная этажность зданий, строений, сооружений, этаж	Предельные размеры земельных участков (мин.-макс.), га	Максимальный процент застройки, %	Минимальные отступы до границ смежного земельного
1	2	3	4	5	5	6
Основные виды и параметры разрешенного использования земельных участков и объектов капитального строительства						
1	4.4	Магазины	3	мин. 0,01	60	3
2	6.8	Связь (за исключением объектов связи, размещение которых предусмотрено кодом 3.1)	h: 10-70 м	мин. 0.02	80	1
3	13.1	Ведение огородничества	0	0,02 - 0,15	0	0
4	13.2	Ведение садоводства	2	0,03 - 0,10	30	1
5	12.0	Земельные участки (территории) общего пользования	Действие градостроительного регламента не распространяется			
Условно разрешенные виды и параметры использования земельных участков и объектов капитального строительства						
6	11.1	Общее пользование водными объектами	1	мин. 0,2	60	1
Вспомогательные виды и параметры использования земельных участков и объектов капитального строительства						
7	3.1	Коммунальное обслуживание	1	мин.	80	1

				0,003		
--	--	--	--	-------	--	--

Примечания:

1. Виды разрешенного использования земельного участка установлены в соответствии с Классификатором видов разрешенного использования земельных участков, утвержденным уполномоченным федеральным органом исполнительной власти.

2. Площадь садовых или огородных земельных участков определяется как произведение количества членов садоводческого или огороднического некоммерческого объединения и установленного предельного максимального размера таких земельных участков.

3. Площадь земельных участков, подлежащих отнесению к имуществу общего пользования, определяется в размере двадцати пяти процентов площади садовых или огородных земельных участков.

4. Организация и застройка территории садоводческого или дачного некоммерческого объединения, раздел земельного участка, предоставленного соответствующему объединению, осуществляются на основании проекта планировки территории и проекта межевания территории.

5. Возведение строений и сооружений в садоводческом, огородническом или дачном некоммерческом объединении осуществляется в соответствии с проектом планировки территории и (или) проектом межевания территории, а также градостроительным регламентом.

6. На земельных участках, предоставленных для ведения огородничества могут размещаться только некапитальные жилые и хозяйственные строения и сооружения. Этажность некапитального жилого строения – один этаж.

7. Высота гаражей на земельных участках для ведения садоводства и дачного хозяйства – до 3 м до верха плоской крыши и до 5 м - до конька скатной кровли.

8. Не допускается размещение территорий для ведения огородничества, садоводства, дачного хозяйства в санитарно-защитных и охранных зонах.

9. В случае нахождения территорий садоводческих, огороднических или дачных некоммерческих объединений граждан в границах водоохранных зон необходимо обеспечить их оборудование сооружениями, обеспечивающими охрану водных объектов от загрязнения, засорения, заиления и истощения вод в соответствии с водным законодательством и законодательством в области охраны окружающей среды.

Допускается применение приемников, изготовленных из водонепроницаемых материалов, предотвращающих поступление загрязняющих веществ, иных веществ и микроорганизмов в окружающую среду.

Статья 45. Градостроительный регламент зоны специального назначения

Зона специального назначения, связанная с захоронениями (Сп-1)

Таблица №9. Виды разрешенного использования земельных участков и объектов капитального строительства, предельные размеры земельных участков и параметры разрешенного строительства, реконструкции объектов капитального строительства:

№ п/п	Код (число вое	Вид разрешенного использования земельного участка (в соответствии с классификатором видов	Параметры разрешенного строительства, реконструкции объектов капстроительства
-------	----------------	---	---

	обозначение) (в соответствии с Классификатором	разрешенного использования земельных участков, утвержденным уполномоченным федеральным органом исполнительной власти)	Предельная этажность зданий, строений, сооружений, этаж	Предельные размеры земельных участков (мин.-макс.), га	Максимальный процент застройки, %	Минимальные отступы до границ смежного земельного участка
1	2	3	4	5	6	7
Основные виды и параметры разрешенного использования земельных участков и объектов капитального строительства						
1	3.1	Коммунальное обслуживание	1	мин. 0,003	80	3
2	3.7	Религиозное использование	2	мин. 0,003	80	3
3	4.1	Деловое управление	2	мин. 0,01	60	0
4	12.0	Земельные участки (территории) общего пользования	Действие градостроительного регламента не распространяется			
5	12.1	Ритуальная деятельность	0	0,5-10,0	0	0
6	12.2	Специальная деятельность	0	0,2-1,0	0	0
Условно разрешенные виды и параметры использования земельных участков и объектов капитального строительства						
7	4.4	Магазины	2	мин. 0,01	60	3
8	6.9	Склады	1	мин. 0,2	75	3

Примечания:

1. Виды разрешенного использования земельного участка установлены в соответствии с Классификатором видов разрешенного использования земельных участков, утвержденным уполномоченным федеральным органом исполнительной власти.

2. Размер земельного участка для сельского кладбища не может превышать 10 га. Использование земельных участков осуществлять в соответствии с требованиями Федерального закона от 12.01.1996 №8 «О погребении и похоронном деле» и гигиеническими требованиями к размещению, устройству и содержанию кладбищ, зданий и сооружений похоронного назначения.

3. Скотомогильники (биотермические ямы) следует размещать на сухом возвышенном участке земли площадью не менее 600 м². Уровень стояния грунтовых вод должен быть не менее 2 м от поверхности земли.

4. Использование земельных участков для захоронения и сортировке бытового мусора и отходов осуществлять в соответствии с гигиеническими требованиями к устройству и содержанию полигонов твердых бытовых отходов.

5. Использование земельных участков осуществлять в соответствии с требованиями «СП 2.1.7.1038-01. 2.1.7. Почва, очистка населенных мест, отходы производства и

потребления, санитарная охрана почвы. Гигиенические требования к устройству и содержанию полигонов для твердых бытовых отходов. Санитарные правила».

6. Запрещается захоронение отходов в границах населенных пунктов.

Статья 46. Градостроительный регламент зоны транспортной и инженерной инфраструктуры

Зона транспортной инфраструктуры (Т-1)

Таблица №10. Виды разрешенного использования земельных участков и объектов капитального строительства, предельные размеры земельных участков и параметры разрешенного строительства, реконструкции объектов капитального строительства:

№ п/п	Код (числовое обозначение) в соответствии с Классификатором	Вид разрешенного использования земельного участка (в соответствии с Классификатором видов разрешенного использования земельных участков, утвержденным уполномоченным федеральным органом исполнительной власти)	Параметры разрешенного строительства, реконструкции объектов капитального строительства			
			Предельная этажность зданий, строений, сооружений, этаж	Предельные размеры земельных участков (мин.-макс.), га	Максимальный процент застройки, %	Минимальные отступы до границ смежного земельного участка
1	2	3	4	5	6	7
Основные виды и параметры разрешенного использования земельных участков и объектов капитального строительства						
1	3.1	Коммунальное обслуживание	1	мин. 0,003	80	3
2	4.9	Обслуживание автотранспорта	1	мин. 0,003	80	3
3	4.9.1	Объекты придорожного сервиса	2	мин. 0,06	80	3
4	6.8	Связь	h: 10-70м	мин. 0,02	80	1
5	6.9	Склады	1	мин. 0,2	75	3
6	7.1	Железнодорожный транспорт	1	мин. 0,1	80	1
7	7.2	Автомобильный транспорт	1	мин. 0,1	80	1
8	7.5	Трубопроводный транспорт	1	мин. 0,02	80	1
9	12.0	Земельные участки (территории) общего пользования	Действие градостроительного регламента не распространяется			
Условно разрешенные виды и параметры использования земельных участков и объектов капитального строительства						
10	4.1	Деловое управление	2	мин. 0,01	60	

11	4.6	Общественное питание	2	мин. 0,05	60	3
----	-----	----------------------	---	--------------	----	---

Примечания:

1. Виды разрешенного использования земельного участка установлены в соответствии с Классификатором видов разрешенного использования земельных участков, утвержденным уполномоченным федеральным органом исполнительной власти.

2. Использование земельных участков осуществлять в соответствии с Постановлением Правительства РФ от 12.10.2006 № 611 «О порядке установления и использования полос отвода и охранных зон железных дорог», Приказом Министерства транспорта РФ от 06.08.2008 № 126 «Об утверждении Норм отвода земельных участков, необходимых для формирования полосы отвода железных дорог, а также норм расчета охранных зон железных дорог».

3. Размещение линий связи, линий электропередачи, радиотехнических и других объектов, которые могут угрожать безопасности полетов воздушных судов или создавать помехи в работе радиотехнического оборудования, устанавливаемого на аэродроме, должно быть согласовано с собственником аэродрома и осуществляться в соответствии с воздушным законодательством РФ.

4. Использование земельного участка, расположенного в пределах береговой полосы водного объекта общего пользования, допускается при условии обеспечения свободного доступа граждан к водному объекту общего пользования и его береговой полосе.

Зона инженерной инфраструктуры (И-1)

Таблица №11. Виды разрешенного использования земельных участков и объектов капитального строительства, предельные размеры земельных участков и параметры разрешенного строительства, реконструкции объектов капитального строительства:

/п	Код (числовое обозначение) и вид разрешенного использования земельного участка (в соответствии с Классификатором видов разрешенного использования земельных участков, утвержденным уполномоченным федеральным органом исполнительной власти)	Параметры разрешенного строительства, реконструкции объектов капитального строительства				
		Предельная этажность зданий, строений, сооружений, этаж	Предельные размеры земельных участков (мин.- макс.), га	Максимальный процент застройки, %	Минимальные отступы до границ смежного земельного участка	
1	2	3	4	5	6	7
Основные виды и параметры разрешенного использования земельных участков и объектов капитального строительства						
1	3.1	Коммунальное обслуживание	1	мин. 0,003	80	1
2	4.1	Деловое управление	2	мин. 0,01	60	3

3	6.7	Энергетика	1	мин. 0,02	100	0
4	6.8	Связь (за исключением объектов связи, размещение которых предусмотрено кодом 3.1)	h:10-70м	мин. 0,02	80	1
5	11.1	Общее пользование водными объектами	0	мин. 0,2	0	0
6	11.2	Специальное пользование водными объектами	0	мин. 0,2	0	0
7	11.3	Гидротехнические сооружения	0	мин. 0,2	0	0
8	12.0	Земельные участки (территории) общего пользования	Действие градостроительного регламента не распространяется			
Условно разрешенные виды и параметры использования земельных участков и объектов капитального строительства						
9	4.9.1	Объекты придорожного сервиса	2	мин. 0,06	80	1
10	4.9	Обслуживание автотранспорта	1	мин. 0,003	80	1
11	6.9	Склады	1	мин. 0,2	75	1

Примечания:

Виды разрешенного использования земельного участка установлены в соответствии с Классификатором видов разрешенного использования земельных участков, утвержденным уполномоченным федеральным органом исполнительной власти.

**Статья 47. Земли, градостроительный регламент на которые не разрабатывается
Сельскохозяйственные угодья из состава земель сельскохозяйственного назначения (СХ-1)**

Таблица № 12

№ п/п	Код (числовое обозначение) в соответствии с Классификатором	Вид разрешенного использования земельного участка (в соответствии с Классификатором видов разрешенного использования земельных участков, утвержденным уполномоченным федеральным органом исполнительной власти)
1	2	3
1	1.1	Растениеводство
2	1.2	Выращивание зерновых и иных сельскохозяйственных культур
3	1.3	Овощеводство
4	1.4	Выращивание тонизирующих, лекарственных, цветочных культур
5	1.5	Садоводство
6	1.8	Скотоводство
7	1.11	Свиноводство
8	1.12	Пчеловодство

9	1.13	Рыбоводство
10	1.14	Научное обеспечение сельского хозяйства
11	1.15	Хранение и переработка сельскохозяйственной продукции
12	1.16	Ведение личного подсобного хозяйства на полевых участках
13	1.17	Питомники
14	1.18	Обеспечение сельскохозяйственного производства

Использование земельных участков в данной зоне регламентируется Земельным кодексом РФ, Градостроительным кодексом, Федеральным законом от 21.12.2004 N 172-ФЗ "О переводе земель или земельных участков из одной категории в другую", Федеральным законом "Об обороте земель сельскохозяйственного назначения" и другими законодательными актами федерального, регионального и местного законодательства в сфере использования земель сельскохозяйственного назначения.

Размер полевых участков личных подсобных хозяйств, предоставляемых гражданину в собственность из находящихся в государственной или муниципальной собственности земель устанавливается Законом Чувашской Республики и решениями представительного органа местного самоуправления муниципального образования.

Земли, покрытые поверхностными водами (В)

Таблица № 13

№ п/п	Код (числовое обозначение) в соответствии с Классификатором	Вид разрешенного использования земельного участка (в соответствии с Классификатором видов разрешенного использования земельных участков, утвержденным уполномоченным федеральным органом исполнительной власти)
1	2	3
1	11.0	Водные объекты
2	11.1	Общее пользование водными объектами
3	11.2	Специальное пользование водными объектами
4	11.3	Гидротехнические сооружения

Использование земельных участков в данной зоне регламентируется Водным кодексом, Градостроительным кодексом РФ, Земельным кодексом РФ и другими законодательными актами федерального, регионального и местного законодательства в сфере использования земель, покрытых поверхностными водами.

Земли лесного фонда (Л)

Таблица № 14

№ п/п	Код (числовое обозначение) в соответствии с Классификатором	Вид разрешенного использования земельного участка (в соответствии с Классификатором видов разрешенного использования земельных участков, утвержденным уполномоченным федеральным органом исполнительной власти)
1	2	3
1	10.0	Использование лесов
2	10.1	Заготовка древесины

3	10.2	Лесные плантации
4	10.3	Заготовка лесных ресурсов
5	10.4	Резервные леса

Использование земельных участков в данной зоне регламентируется Лесным кодексом РФ, Градостроительным кодексом РФ, Земельным кодексом РФ и другими законодательными актами федерального, регионального и местного законодательства в сфере использования лесных ресурсов.

Особенности использования, охраны, защиты, воспроизводства защитных лесов, эксплуатационных лесов и резервных лесов устанавливаются статьями 102 - 109 Лесного кодекса РФ.

Зона особо охраняемых природных территорий (ОХ)

Таблица № 15

№ п/п	Код (числовое обозначение) в соответствии с Классификатором	Вид разрешенного использования земельного участка (в соответствии с Классификатором видов разрешенного использования земельных участков, утвержденным уполномоченным федеральным органом исполнительной власти)
1	2	3
1	9.0	Деятельность по особой охране и изучению природы
2	9.1	Охрана природных территорий

Деятельность в границах зоны регламентируется *Федеральным законом от 14.03.1995 №33-ФЗ «Об особо охраняемых природных территориях»*, утвержденными положениями и паспортами на соответствующие особо охраняемые территории и объекты.»

2. Настоящее решение вступает в силу после его официального опубликования.

Глава Ярабайкасинского
сельского поселения



Г.В. Жуков

Статья 36. Перечень территориальных зон, выделенных на карте градостроительного зонирования муниципального образования

Таблица №1. Перечень территориальных зон

№ п/п	Обозначение зоны	Наименование территориальной зоны
		Жилые зоны
1	Ж-1	Зона застройки индивидуальными жилыми домами
		Общественно-деловые зоны
2	О-1	Зона общественно-делового назначения
		Производственные зоны
3	П-1	Зона производственно-коммунальных объектов
		Рекреационные зоны
4	Р-1	Зона рекреационного назначения
		Зоны сельскохозяйственного использования
5	СХ-2	Зона размещения сельскохозяйственных предприятий
6	СХ-3	Зона садоводства, огородничества
		Зоны специального назначения
7	Сп-1	Зона специального назначения, связанная с захоронениями
		Зоны транспортной и инженерной инфраструктуры
8	Т-1	Зона транспортной инфраструктуры
9	И-1	Зона инженерной инфраструктуры
Земли, на которые градостроительный регламент не устанавливается		
	СХ-1	Сельскохозяйственные угодья из состава земель сельскохозяйственного назначения
	В	Земли, покрытые поверхностными водами
	Л	Земли лесного фонда
	ОХ	Земли особо охраняемых природных территорий

Статья 42. Градостроительный регламент производственной зоны

Зона производственных объектов (П-1)

Таблица № 5. Виды разрешенного использования земельных участков и объектов капитального строительства, предельные размеры земельных участков и параметры разрешенного строительства, реконструкции объектов капитального строительства:

№ п/п	Код (числовое обозначение) в соответствии с Классификатором	Вид разрешенного использования земельного участка (в соответствии с Классификатором видов разрешенного использования земельных участков, утвержденным уполномоченным федеральным органом исполнительной власти)	Параметры разрешенного строительства, реконструкции объектов капитального строительства			
			Предельная этажность зданий, строений, сооружений, этаж	Предельные размеры земельных участков (мин.-макс.), га	Максимальный процент застройки, %	Минимальные отступы до границ смежного земельного участка
1	2	3	4	5	6	7
Основные виды и параметры разрешенного использования земельных участков и объектов капитального строительства						
1	1.15	Хранение и переработка сельскохозяйственной продукции	1	мин. 0,1	75	3
2	1.18	Обеспечение сельскохозяйственного производства	1	мин. 0,2	75	3
3	3.1	Коммунальное обслуживание	1	мин. 0,003	80	1
4	4.9	Обслуживание автотранспорта	1	мин. 0,003	80	1
5	4.9.1	Объекты придорожного сервиса	2	мин.0,06	80	1
6	6.0	Производственная деятельность	3	мин.0,2	75	3
7	6.4	Пищевая промышленность	1	мин.0,5	75	3
8	6.6	Строительная промышленность	1	мин.0,5	75	3
9	6.7	Энергетика	1	мин.0,02	100	0
10	6.8	Связь (за исключением объектов связи, размещение которых предусмотрено кодом 3.1)	h:10-70 м	мин. 0,02	80	1
11	8.3	Обеспечение внутреннего правопорядка	2	мин. 0,02	60	3
12	10.1	Заготовка древесины	1	мин. 0,5	10	1
13	10.3	Заготовка лесных ресурсов	1	мин. 0,5	10	1
14	12.0	Земельные участки (территории) общего пользования	Действие градостроительного регламента не распространяется			
Условно разрешенные виды и параметры использования земельных участков и объектов капитального строительства						

15	4.10	Выставочно-ярмарочная деятельность	1	мин.0,3	80	1
16	6.2	Тяжелая промышленность	1	мин.0,5	75	3
17	6.2.1	Автомобилестроительная промышленность	1	мин.0,5	75	3
18	6.3	Легкая промышленность	1	мин.0,5	75	3
19	6.3.1	Фармацевтическая промышленность	1	мин.0,5	75	3
20	6.1	Недропользование	1	мин.0,5	10	1
21	6.5	Нефтехимическая промышленность	1	мин.1,0	75	3
22	6.11	Целлюлозно-бумажная промышленность	1	мин.0,5	75	3
Вспомогательные виды и параметры использования земельных участков и объектов капитального строительства						
23	4.4	Магазины	2	мин. 0,009	60	3
24	4.6	Общественное питание	1	мин. 0,05	60	3
25	6.9	Склады	1	мин. 0,2	75	1

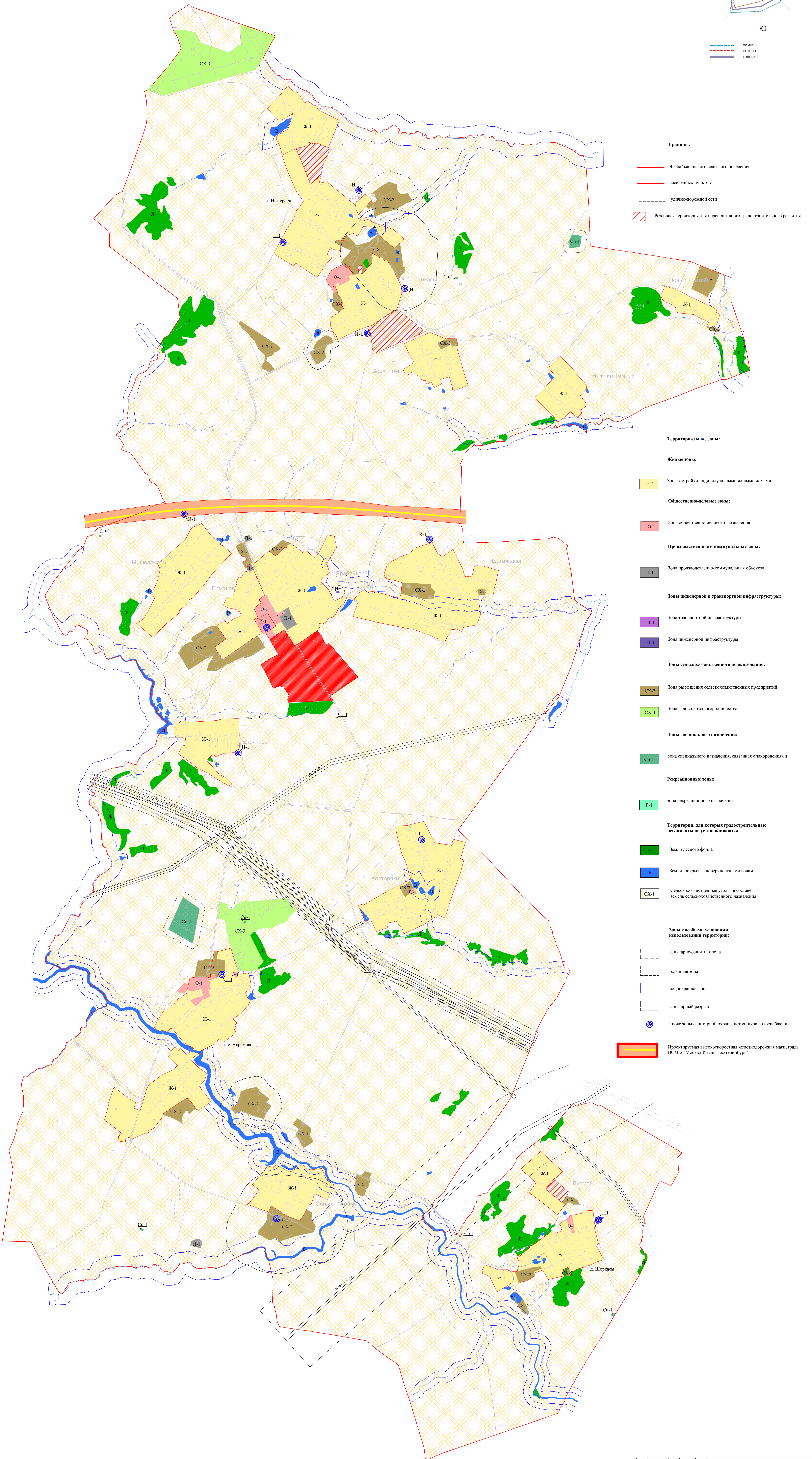
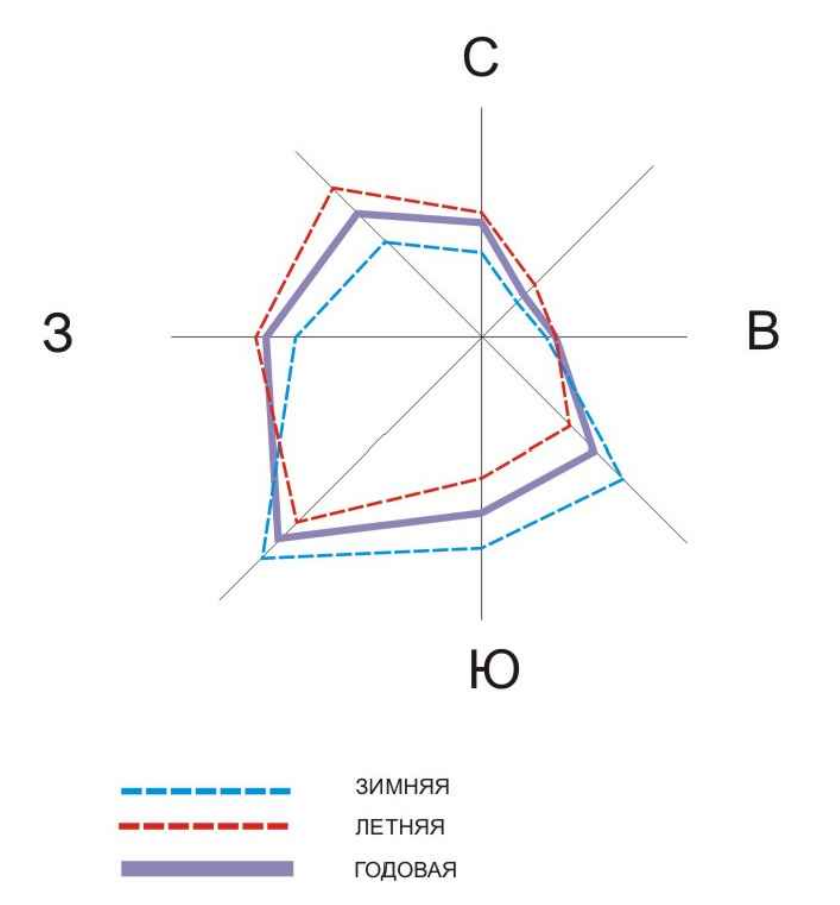
Примечания:

1. Виды разрешенного использования земельного участка установлены в соответствии с Классификатором видов разрешенного использования земельных участков, утвержденным уполномоченным федеральным органом исполнительной власти.

2. Не допускается размещать объекты по производству лекарственных веществ, лекарственных средств и (или) лекарственных форм, объекты пищевых отраслей промышленности в санитарно-защитной зоне и на территории объектов других отраслей промышленности.

3. Не допускается размещать склады сырья и полупродуктов для фармацевтических предприятий, оптовые склады продовольственного сырья и пищевых продуктов в санитарно-защитной зоне и на территории объектов других отраслей промышленности.

ПРАВИЛА ЗЕМЛЕПОЛЬЗОВАНИЯ И ЗАСТРОЙКИ МО - Ярабайкасинское сельское поселение Моргаушского района Чувашской Республики



Границы:

- Ярабайкасинского сельского поселения
- населенных пунктов
- улично-дорожной сети
- Резервная территория для перспективного градостроительного развития

Территориальные зоны:

Жилые зоны:

- Ж-1 Зона застройки индивидуальными жилыми домами

Общественно-деловые зоны:

- О-1 Зона общественно-делового назначения

Производственные и коммунальные зоны:

- И-1 Зона производственно-коммунальных объектов

Зоны инженерной и транспортной инфраструктуры:

- Т-1 Зона транспортной инфраструктуры
- И-1 Зона инженерной инфраструктуры

Зоны сельскохозяйственного использования:

- СХ-2 Зона размещения сельскохозяйственных предприятий
- СХ-3 Зона садоводства, огородничества

Зоны специального назначения:

- Сп-1 зона специального назначения, связанная с захоронениями

Рекреационные зоны:

- Р-1 зона рекреационного назначения

Территории, для которых градостроительные регламенты не устанавливаются

- Л Земли лесного фонда
- В Земли, покрытые поверхностными водами
- СХ-1 Сельскохозяйственные угодья в составе земель сельскохозяйственного назначения

Зоны с особыми условиями использования территорий:

- санитарно-защитная зона
- охранная зона
- водоохранный зона
- санитарный разрыв
- I пояс зоны санитарной охраны источников водоснабжения

Проектируемая высокоскоростная железнодорожная магистраль ВСМ-2 "Москва-Казань-Екатеринбург"

Имя	Кол. у.	Лист	№ док.	Подпись	Дата	Ярабайкасинское сельское поселение Моргаушского района Чувашской Республики		
гид.	Составлен в А.	Правила землепользования и застройки Ярабайкасинского сельского поселения Моргаушского района Чувашской Республики				Страница	Лист	Листов
№ докум.	Исполнен в А.					1	1	1
Исполнен	Исполнен в В.					Карта градостроительного зонирования		
И.п. центр	Исполнен в Г.					Масштаб 1:10000		
						ООО НПП "Импульс"		