



НАУЧНО-  
ПРОИЗВОДСТВЕННОЕ  
ПРЕДПРИЯТИЕ

**ИНЖЕНЕР**

<http://инженер21.рф/> e-mail: [inzhener21@ya.ru](mailto:inzhener21@ya.ru)  
Россия, Чувашская Республика  
428000 г. Чебоксары, Президентский бульвар, д. 31  
Тел. факс:(8352) 66-20-20

Лицензия № 21-00008Ф от 05.07.2012 г.

## **ЗЕМЛЕУСТРОИТЕЛЬНОЕ ДЕЛО**

**по описанию местоположения границ  
территориальной зоны садоводства, огородничества (СХ-3)  
Большесундырского сельского поселения  
Моргаушского района Чувашской Республики**

Генеральный директор



Л. И. Токмолаева

г. Чебоксары,  
2017 г.

## ОГЛАВЛЕНИЕ

№ п/п	Наименование документов	Стр.
1.	Пояснительная записка	<u>3</u>
2.	Карта (план) границ территориальной зоны инженерной инфраструктуры (И-1) Хорнойского сельского поселения Моргаушского района Чувашской Республики	<u>6</u>

## ПОЯСНИТЕЛЬНАЯ ЗАПИСКА

Работы по описанию местоположения границ территориальной зоны садоводства, огородничества (СХ-3) Большесундырского сельского поселения Моргаушского района Чувашской Республики выполнены ООО «НПП «Инженер» согласно:

– Договора на выполнение работ по описанию местоположения границ территориальных зон, установленных в правилах землепользования и застройки Большесундырского сельского поселения Моргаушского района Чувашской Республики № 14 от 20.01.2017 г.

– Градостроительного кодекса РФ от 22.12.2004 г. № 190-ФЗ;

– Земельного кодекса РФ от 25.10.2001 г. № 136-ФЗ;

– Федерального закона «О землеустройстве» №78-ФЗ от 18.06.2001г.;

– Федерального закона «О кадастровой деятельности» №221-ФЗ от 24.07.2007г.;

– Федерального закона «О государственной регистрации недвижимости» №218-ФЗ от 13.07.2015 г.;

– Постановления Правительства Российской Федерации № 514 от 11.07.2002 г. «Об утверждении Положения о согласовании и утверждении землеустроительной документации, создании и ведении государственного фонда данных, полученных в результате проведения землеустройства»;

– Постановления Правительства Российской Федерации № 621 от 30.07.2009 г. «Об утверждении формы карты (плана) объекта землеустройства и требований к ее составлению»;

– Приказа Минэкономразвития РФ от 03.06.2011 N 267 "Об утверждении порядка описания местоположения границ объектов землеустройства";

– Приказа Минэкономразвития РФ от 01.03.2016 N 90 "Об утверждении требований к точности и методам определения координат характерных точек границ земельного участка, требований к точности и методам определения координат характерных точек контура здания, сооружения или объекта незавершенного строительства на земельном участке, а также требований к определению площади здания, сооружения и помещения";

– Правил землепользования и застройки Большесундырского сельского поселения Моргаушского района Чувашской Республики, утвержденных решением Собрания депутатов Большесундырского сельского поселения Моргаушского района Чувашской Республики от 27.04.2017 г. № С-21/1.

ООО «НПП "Инженер" провело работы, включающие:

– подготовительные работы (сбор сведений об объектах землеустройства, содержащихся в государственном кадастре недвижимости, государственном фонде данных, геодезической, картографической и иной, связанной с использованием и охраной земель документации и анализ полученных сведений);

– оформление карты (плана) границ территориальной зоны садоводства, огородничества (СХ-3) Большесундырского сельского поселения Моргаушского района Чувашской Республики: координаты поворотных точек границы определены в системе координат МСК-21.

Карта (план) объекта землеустройства составлена на основании сведений ЕГРН и карты градостроительного зонирования. Использованные для составления карты (плана) объекта землеустройства Правила землепользования и застройки Большесундырского сельского поселения Моргаушского района Чувашской Республики, утвержденные решением Собрания депутатов Большесундырского сельского поселения Моргаушского района Чувашской Республики от 27.04.2017 г. № С-21/1 опубликованы на официальном сайте Администрации Большесундырского сельского поселения по адресу: [sar.ru](http://sar.ru) в разделе «Градостроительная деятельность».

Для определения границы территориальной зоны в соответствии с п.4 и 6.5 Приказа Минэкономразвития РФ от 03.06.2011 г. № 267 «Об утверждении порядка описания местоположения границ объектов землеустройства» использовались сведения ЕГРН, указанные в кадастровом плане территории от 15.02.2017 г. № 21/301/17-63149, от 24.01.2017 г. №№ 21/301/17-21375, 21/301/17-21363, 21/301/17-21391, 21/301/17-21403.

Координата границы объекта землеустройства точки 83 определена аналитическим методом.

Местоположение точек 1-82 и 84-142 определено картометрическим методом с точностью картографической основы - "Электронно-цифровые карты в масштабе 1:10000, год создания 2008 г., без обновлений", т.е. 5,0 м.

В ходе выполнения работ была выявлена реестровая ошибка (ч.3 ст. 61 Закона от 13.07.2015 N 218-ФЗ) в местоположении границ земельного участка с К№ 21:17:050801:304, представляющем собой единое землепользование, с видом разрешенного использования: «для ведения сельскохозяйственного производства» (категория земель: «земли сельскохозяйственного назначения»). То есть, обособленный участок с К№ 21:17:050801:340, входящий в состав единого землепользования с К№ 21:17:050801:304 пересекают устанавливаемые границы территориальной зоны садоводства, огородничества (СХ-3) Большесундырского сельского поселения Моргаушского района Чувашской Республики утвержденные решением Собрания депутатов Большесундырского сельского поселения Моргаушского района Чувашской Республики от 27.04.2017 г. № С-21/1.

Необходимо отметить о том, что в ЕГРН содержатся сведения о земельном участке с К№ 21:17:050801:304, как о ранее учтенном, а также о том, что границы данного участка не установлены в соответствии с требованиями земельного законодательства. Сведения о правообладателях земельного участка с К№ 21:17:050801:304 в ЕГРН отсутствуют. Дата присвоения кадастрового номера вышеуказанного земельного участка 12.03.1993, то есть до 1 марта 2008 года. Вышеуказанный земельный участок накладывается на территории земельных участков с различными видами разрешенного использования, с различными категориями земель, находящихся у различных правообладателей с различными видами прав на земельные участки.

Проанализировав документы, на основании которых проводятся землеустроительные работы по установлению территориальной зоны садоводства, огородничества (СХ-3) Большесундырского сельского поселения Моргаушского района Чувашской Республики и исходные данные, выявлено:

- наличие реестровой ошибки в местоположении границ обособленного участка с К№ 21:17:050801:340, входящего в состав единого землепользования с К№ 21:17:050801:304, из которого образован земельный участок с К№ 21:17:050801:554 путем раздела с сохранением в измененных границах исходного земельного участка с К№ 21:17:050801:340, при этом границы исходного земельного участка с К№ 21:17:050801:340 в ЕГРН не изменены.

Согласно п. 4 Приказа Минэкономразвития РФ от 03.06.2011 г. № 267 «Об утверждении порядка описания местоположения границ объектов землеустройства» если часть границы объекта землеустройства совпадает с частью границы учтенного в государственном кадастре недвижимости земельного участка, то в качестве описания местоположения такой части границы объекта землеустройства принимается указанная часть границы земельного участка, за исключением случаев, **если сведения государственного кадастра недвижимости о местоположении границы такого земельного участка требуют уточнения.**

Следовательно, так как необходимо исправить реестровую ошибку в отношении обособленного участка с К№ 21:17:050801:340, входящего в состав единого землепользования с К№ 21:17:050801:304 границы территориальной зоны садоводства, огородничества (СХ-3) Большесундырского сельского поселения Моргаушского района Чувашской Республики установлены по границе земельного участка с К№ 21:17:050801:554.

Кадастровые номера земельных участков, координаты которых были использованы при определении границ территориальной зоны, приведены на Плане границ объекта землеустройства Карты (плана), на котором также отображены границы муниципального образования, координаты которых так же были приняты при определении границ территориальной зоны.

Согласно п. 3 Приказа Минэкономразвития РФ от 03.06.2011 N 267 "Об утверждении порядка описания местоположения границ объектов землеустройства", местоположение границ объекта землеустройства устанавливается посредством определения плоских прямоугольных координат характерных точек границ объекта землеустройства (то есть точек из-

менения описания границ и деления их на части) в системе координат, установленной для ведения государственного кадастра недвижимости (далее - установленная система координат). Для ведения кадастра недвижимости значения координат указываются в метрах с округлением до 0,01 метра. При округлении до 0,01 метра у объекта землеустройства отсутствуют пересечения с земельными участками, сведения о координатах которых внесены в ЕГРН.

Площадь территориальной зоны садоводства, огородничества (СХ-3) Большесундырского сельского поселения Моргаушского района Чувашской Республики составила 61,22 га.

Пояснительную записку составил:



С.А. Миронова

## КАРТА (ПЛАН)

**Граница территориальной зоны садоводства, огородничества (СХ-3)  
Большесундырского сельского поселения Моргаушского района Чувашской  
Республики**

(наименование объекта землеустройства)

## Титульный лист

## 1. Сведения о заказчике землеустроительных работ:

О физическом лице:

Фамилия, имя, отчество (отчество указывается при наличии)

О юридическом лице, органе государственной власти, органе местного самоуправления:

Полное наименование Администрация Большесундырского сельского поселения Моргаушского района Чувашской Республики

Страна регистрации (инкорпорации) (указывается в отношении иностранного юридического лица)

Фамилия и инициалы уполномоченного представителя, его должность, реквизиты доверенности (если представитель действует по доверенности)

Лаптев А. В., Глава Большесундырского сельского поселения Моргаушского района Чувашской Республики

Подпись

" 19 " 05 2017 г.

Место для оттиска печати заказчика



**2. Сведения об исполнителе землеустроительных работ:**

Об индивидуальном предпринимателе:

Фамилия, имя, отчество (отчество указывается при наличии)

Идентификационный номер налогоплательщика \_\_\_\_\_

Контактный телефон и почтовый адрес

Номер квалификационного аттестата кадастрового инженера (если исполнителем является кадастровый инженер)

О юридическом лице:

Полное наименование Общество с ограниченной ответственностью "Научно-производственное предприятие "Инженер"

Основной государственный регистрационный номер 1022100968383

Контактный телефон и почтовый адрес тел. 8(8352)66-20-20, город Чебоксары, Президентский бульвар, д.31

Фамилия и инициалы уполномоченного представителя юридического лица, его должность, реквизиты доверенности (если представитель действует по доверенности)

Токмолаева Л. И., Генеральный директор

Сведения о кадастровом инженере \_\_\_\_\_

Подпись \_\_\_\_\_

Дата " 19 " 05 2017 г.

Место для оттиска печати лица, составившего карту(план) объекта землеустройства

**3. Сведения о согласовании карты(плана) объекта землеустройства:**

Полное наименование органа (организации), с которым осуществляется согласование, фамилия и инициалы уполномоченного лица, его должность Администрация Большесундырского сельского поселения Моргаушского района Чувашской Республики, Лаптев А.В., Глава Большесундырского сельского поселения

Реквизиты письма (дата и номер, если согласование оформлено в виде письма)

Подпись \_\_\_\_\_

Дата " 19 " 05 2017 г.

Место для оттиска печати органа(организации), с которым осуществляется согласование

**4. Информация о передаче карты (плана) объекта землеустройства в государственный фонд данных, полученных в результате проведения землеустройства:**

Регистрационный №



Дата передачи " 26 " 2017 г.

Управление Росреестра по Чувашской Республике  
(наименование органа (организации), осуществляющего хранение землеустроительной документации)



**КАРТА (ПЛАН)****Граница территориальной зоны садоводства, огородничества (СХ-3)  
Большесундырского сельского поселения Моргаушского района Чувашской  
Республики**

(наименование объекта землеустройства)

<b>№ п/п</b>	<b>Содержание</b>	<b>Номера листов</b>
<b>1</b>	<b>2</b>	<b>3</b>
1	Основания для проведения землеустроительных работ и исходные данные	5
2	Сведения об объекте землеустройства	6
3	Сведения о местоположении границ объекта землеустройства	7
4	Сведения о местоположении измененных (уточненных) границ объекта землеустройства	18
5	План границ объекта землеустройства	19
6	Решение собрания депутатов Большесундырского сельского поселения Моргаушского района Чувашской Республики "Об утверждении Правил землепользования и застройки Большесундырского сельского поселения Моргаушского района Чувашской Республики"	25

**КАРТА (ПЛАН)****Граница территориальной зоны садоводства, огородничества (СХ-3)  
Большесундырского сельского поселения Моргаушского района Чувашской  
Республики**

(наименование объекта землеустройства)

**Основания для проведения землеустроительных работ и исходные данные****Перечень документов**

<b>№ п/п</b>	<b>Наименование и реквизиты документа</b>	<b>Сведения об органе (организации), подготовившем или принявшем документ</b>
<b>1</b>	<b>2</b>	<b>3</b>
1	"Кадастровый план территории" № 21/301/17-63149 от "15" февраля 2017 г.	ФГБУ "ФКП Росреестра" по Чувашской Республике
2	"Кадастровый план территории" № 21/301/17-21375 от "24" января 2017 г.	ФГБУ "ФКП Росреестра" по Чувашской Республике
3	"Кадастровый план территории" № 21/301/17-21363 от "24" января 2017 г.	ФГБУ "ФКП Росреестра" по Чувашской Республике
4	"Кадастровый план территории" № 21/301/17-21385 от "24" января 2017 г.	ФГБУ "ФКП Росреестра" по Чувашской Республике
5	"Кадастровый план территории" № 21/301/17-21391 от "24" января 2017 г.	ФГБУ "ФКП Росреестра" по Чувашской Республике
6	"Кадастровый план территории" № 21/301/17-21403 от "24" января 2017 г.	ФГБУ "ФКП Росреестра" по Чувашской Республике
7	"Электронно-цифровые карты в масштабе 1:10000 и 1:2000, год создания 2008 г., без обновлений"	АГП «МеридианПлюс»
8	"Решение собрания депутатов Большесундырского сельского поселения Моргаушского района Чувашской Республики "Об утверждении Правил землепользования и застройки Большесундырского сельского поселения Моргаушского района Чувашской Республики"" № С-21/1 от "27" апреля 2017 г.	Собрание депутатов Большесундырского сельского поселения Моргаушского района Чувашской Республики

**КАРТА (ПЛАН)****Граница территориальной зоны садоводства, огородничества (СХ-3)  
Большесундырского сельского поселения Моргаушского района Чувашской  
Республики**

(наименование объекта землеустройства)

**Сведения об объекте землеустройства**

№ п/п	Характеристики объекта землеустройства	Описание характеристик
1	2	3
1.	Местоположение объекта землеустройства	429544, Респ Чувашская, р-н Моргаушский, с/п Большесундырское, Зона садоводства, огородничества (СХ-3)
2.	Площадь объекта землеустройства +/- величина погрешности определения площади (Р +/- Дельта Р)	612244 +/- 13693 м <sup>2</sup>
3.	Иные характеристики объекта землеустройства	<p>Вид разрешенного использования: Основной Разрешенное использование - из документа: 4.4 Магазины;</p> <p>Вид разрешенного использования: Основной Разрешенное использование - из документа: 6.8 Связь (за исключением объектов связи, размещение которых предусмотрено кодом 3.1);</p> <p>Вид разрешенного использования: Основной Разрешенное использование - из документа: 13.1 Ведение огородничества;</p> <p>Вид разрешенного использования: Основной Разрешенное использование - из документа: 13.2 Ведение садоводства;</p> <p>Вид разрешенного использования: Основной Разрешенное использование - из документа: 11.1 Общее пользование водными объектами;</p> <p>Вид разрешенного использования: Основной Разрешенное использование - из документа: 12.0 Земельные участки (территории) общего пользования;</p> <p>Вид разрешенного использования: Условно-разрешенный Разрешенное использование - из документа: 4.9 Обслуживание автотранспорта ;</p> <p>Вид разрешенного использования: Вспомогательный Разрешенное использование - из документа: 3.1 Коммунальное обслуживание</p>

**КАРТА (ПЛАН)****Граница территориальной зоны садоводства, огородничества (СХ-3)  
Большесундырского сельского поселения Моргаушского района Чувашской  
Республики**

(наименование объекта землеустройства)

**Сведения о местоположении границ объекта землеустройства**

1. Система координат МСК-21

2. Сведения о характерных точках границ объекта землеустройства

Обозначение характерных точек границ	Координаты, м		Метод определения координат и средняя квадратическая погрешность положения характерной точки (M <sub>t</sub> ), м	Описание закрепления точки
	X	Y		
1	2	3	4	5
1	407203.61	1191378.51	Картометрический метод, 5.00	-
2	407223.61	1191437.62	Картометрический метод, 5.00	-
3	407236.15	1191479.23	Картометрический метод, 5.00	-
4	407126.74	1191464.48	Картометрический метод, 5.00	-
5	407065.90	1191440.39	Картометрический метод, 5.00	-
6	407042.14	1191429.08	Картометрический метод, 5.00	-
7	406978.90	1191450.31	Картометрический метод, 5.00	-
8	406899.42	1191362.92	Картометрический метод, 5.00	-
9	406943.40	1191325.92	Картометрический метод, 5.00	-
10	406942.14	1191305.60	Картометрический метод, 5.00	-
11	406940.23	1191293.61	Картометрический метод, 5.00	-
12	406936.09	1191276.46	Картометрический метод, 5.00	-
13	406928.74	1191249.11	Картометрический метод, 5.00	-
14	406902.04	1191211.62	Картометрический метод, 5.00	-
15	406881.21	1191125.97	Картометрический метод, 5.00	-
16	406869.79	1191119.51	Картометрический метод, 5.00	-
17	406831.05	1191076.04	Картометрический метод, 5.00	-
18	406814.55	1191059.73	Картометрический метод, 5.00	-
19	406826.40	1191052.00	Картометрический метод, 5.00	-
20	406853.89	1191057.86	Картометрический метод, 5.00	-
21	406881.82	1191069.48	Картометрический метод, 5.00	-
22	406916.28	1191053.92	Картометрический метод, 5.00	-
23	406943.29	1191039.32	Картометрический метод, 5.00	-
24	406959.32	1191037.84	Картометрический метод, 5.00	-
25	406999.38	1191028.76	Картометрический метод, 5.00	-
26	407010.29	1191019.90	Картометрический метод, 5.00	-
27	407040.15	1191007.47	Картометрический метод, 5.00	-
28	407048.91	1190994.24	Картометрический метод, 5.00	-

**КАРТА (ПЛАН)****Граница территориальной зоны садоводства, огородничества (СХ-3)  
Большесундырского сельского поселения Моргаушского района Чувашской  
Республики**

(наименование объекта землеустройства)

**Сведения о местоположении границ объекта землеустройства**

## 2. Сведения о характерных точках границ объекта землеустройства

Обозначение характерных точек границ	Координаты, м		Метод определения координат и средняя квадратическая погрешность положения характерной точки (M <sub>t</sub> ), м	Описание закрепления точки
	X	Y		
1	2	3	4	5
29	407042.16	1190973.77	Картометрический метод, 5.00	-
30	407048.71	1190920.95	Картометрический метод, 5.00	-
31	407203.50	1191378.26	Картометрический метод, 5.00	-
32	407200.94	1191378.30	Картометрический метод, 5.00	-
33	407200.94	1191378.55	Картометрический метод, 5.00	-
1	407203.61	1191378.51	Картометрический метод, 5.00	-
34	408495.21	1198991.43	Картометрический метод, 5.00	-
35	408489.80	1199015.16	Картометрический метод, 5.00	-
36	408490.98	1199038.64	Картометрический метод, 5.00	-
37	408492.07	1199082.07	Картометрический метод, 5.00	-
38	408489.72	1199109.21	Картометрический метод, 5.00	-
39	408475.24	1199130.56	Картометрический метод, 5.00	-
40	408427.65	1199132.19	Картометрический метод, 5.00	-
41	408425.02	1199056.60	Картометрический метод, 5.00	-
42	408418.96	1199028.87	Картометрический метод, 5.00	-
43	408426.93	1199013.67	Картометрический метод, 5.00	-
44	408423.15	1199001.93	Картометрический метод, 5.00	-
45	408393.11	1199026.47	Картометрический метод, 5.00	-
46	408385.46	1199073.39	Картометрический метод, 5.00	-
47	408382.90	1199157.21	Картометрический метод, 5.00	-
48	408396.38	1199191.22	Картометрический метод, 5.00	-
49	408421.19	1199264.51	Картометрический метод, 5.00	-
50	408418.92	1199273.87	Картометрический метод, 5.00	-
51	408351.96	1199256.80	Картометрический метод, 5.00	-
52	408258.42	1199233.76	Картометрический метод, 5.00	-
53	408242.76	1199227.15	Картометрический метод, 5.00	-
54	408236.13	1199219.02	Картометрический метод, 5.00	-
55	408219.16	1199219.83	Картометрический метод, 5.00	-
56	408187.92	1199227.92	Картометрический метод, 5.00	-

**КАРТА (ПЛАН)****Граница территориальной зоны садоводства, огородничества (СХ-3)  
Большесундырского сельского поселения Моргаушского района Чувашской  
Республики**

(наименование объекта землеустройства)

**Сведения о местоположении границ объекта землеустройства**

## 2. Сведения о характерных точках границ объекта землеустройства

Обозначение характерных точек границ	Координаты, м		Метод определения координат и средняя квадратическая погрешность положения характерной точки (Mt), м	Описание закрепления точки
	X	Y		
1	2	3	4	5
57	408152.78	1199258.28	Картометрический метод, 5.00	-
58	408100.65	1199180.77	Картометрический метод, 5.00	-
59	408007.09	1199021.56	Картометрический метод, 5.00	-
60	407886.22	1198819.05	Картометрический метод, 5.00	-
61	407929.27	1198791.26	Картометрический метод, 5.00	-
62	407968.71	1198793.89	Картометрический метод, 5.00	-
63	408026.89	1198786.00	Картометрический метод, 5.00	-
64	408058.17	1198797.18	Картометрический метод, 5.00	-
65	408071.43	1198796.62	Картометрический метод, 5.00	-
66	408109.61	1198786.61	Картометрический метод, 5.00	-
67	408162.39	1198778.86	Картометрический метод, 5.00	-
68	408205.22	1198759.97	Картометрический метод, 5.00	-
69	408276.91	1198743.72	Картометрический метод, 5.00	-
70	408322.32	1198752.20	Картометрический метод, 5.00	-
71	408338.32	1198771.29	Картометрический метод, 5.00	-
72	408386.02	1198757.78	Картометрический метод, 5.00	-
73	408393.39	1198776.48	Картометрический метод, 5.00	-
74	408394.58	1198806.17	Картометрический метод, 5.00	-
75	408419.52	1198837.59	Картометрический метод, 5.00	-
76	408431.16	1198867.85	Картометрический метод, 5.00	-
77	408443.12	1198889.47	Картометрический метод, 5.00	-
78	408449.14	1198910.10	Картометрический метод, 5.00	-
79	408475.34	1198940.57	Картометрический метод, 5.00	-
80	408490.85	1198966.99	Картометрический метод, 5.00	-
34	408495.21	1198991.43	Картометрический метод, 5.00	-
81	405572.42	1200205.36	Картометрический метод, 5.00	-
82	405690.57	1200221.72	Картометрический метод, 5.00	-
83	405755.91	1200253.24	Аналитический метод, 2.50	-
84	405788.26	1200292.69	Картометрический метод, 5.00	-

**КАРТА (ПЛАН)****Граница территориальной зоны садоводства, огородничества (СХ-3)  
Большесундырского сельского поселения Моргаушского района Чувашской  
Республики**

(наименование объекта землеустройства)

**Сведения о местоположении границ объекта землеустройства**

## 2. Сведения о характерных точках границ объекта землеустройства

Обозначение характерных точек границ	Координаты, м		Метод определения координат и средняя квадратическая погрешность положения характерной точки (Mt), м	Описание закрепления точки
	X	Y		
1	2	3	4	5
85	405790.13	1200311.43	Картометрический метод, 5.00	-
86	405752.35	1200346.86	Картометрический метод, 5.00	-
87	405631.50	1200320.87	Картометрический метод, 5.00	-
88	405546.85	1200235.99	Картометрический метод, 5.00	-
81	405572.42	1200205.36	Картометрический метод, 5.00	-
89	405820.11	1202976.47	Картометрический метод, 5.00	-
90	405843.79	1202982.57	Картометрический метод, 5.00	-
91	405891.18	1202917.86	Картометрический метод, 5.00	-
92	406425.05	1202953.71	Картометрический метод, 5.00	-
93	406250.47	1203127.59	Картометрический метод, 5.00	-
94	406104.85	1203273.34	Картометрический метод, 5.00	-
95	406109.55	1203093.81	Картометрический метод, 5.00	-
96	405884.02	1203089.57	Картометрический метод, 5.00	-
97	405823.22	1203280.07	Картометрический метод, 5.00	-
98	405903.04	1203341.30	Картометрический метод, 5.00	-
99	405789.05	1203429.46	Картометрический метод, 5.00	-
100	405600.59	1203317.88	Картометрический метод, 5.00	-
101	405600.39	1203317.76	Картометрический метод, 5.00	-
102	405639.13	1203262.46	Картометрический метод, 5.00	-
103	405696.17	1203181.51	Картометрический метод, 5.00	-
104	405752.00	1203099.02	Картометрический метод, 5.00	-
105	405777.93	1203052.95	Картометрический метод, 5.00	-
89	405820.11	1202976.47	Картометрический метод, 5.00	-
106	400839.00	1198071.07	Картометрический метод, 5.00	-
107	400829.02	1198044.46	Картометрический метод, 5.00	-
108	400803.52	1197987.16	Картометрический метод, 5.00	-
109	400787.25	1197959.07	Картометрический метод, 5.00	-
110	400755.29	1197952.27	Картометрический метод, 5.00	-
111	400697.69	1197853.22	Картометрический метод, 5.00	-

**КАРТА (ПЛАН)****Граница территориальной зоны садоводства, огородничества (СХ-3)  
Большесундырского сельского поселения Моргаушского района Чувашской  
Республики**

(наименование объекта землеустройства)

**Сведения о местоположении границ объекта землеустройства**

## 2. Сведения о характерных точках границ объекта землеустройства

Обозначение характерных точек границ	Координаты, м		Метод определения координат и средняя квадратическая погрешность положения характерной точки (Mt), м	Описание закрепления точки
	X	Y		
1	2	3	4	5
112	400730.41	1197678.49	Картометрический метод, 5.00	-
113	400734.72	1197647.63	Картометрический метод, 5.00	-
114	400761.72	1197654.69	Картометрический метод, 5.00	-
115	400770.73	1197630.34	Картометрический метод, 5.00	-
116	400788.36	1197602.70	Картометрический метод, 5.00	-
117	400775.77	1197568.24	Картометрический метод, 5.00	-
118	400769.23	1197531.48	Картометрический метод, 5.00	-
119	400783.62	1197505.24	Картометрический метод, 5.00	-
120	400897.18	1197540.86	Картометрический метод, 5.00	-
121	400924.13	1197551.86	Картометрический метод, 5.00	-
122	400931.99	1197580.43	Картометрический метод, 5.00	-
123	400992.39	1197681.18	Картометрический метод, 5.00	-
124	401029.64	1197692.85	Картометрический метод, 5.00	-
125	401033.98	1197733.33	Картометрический метод, 5.00	-
126	401046.67	1197751.32	Картометрический метод, 5.00	-
127	401049.88	1197761.12	Картометрический метод, 5.00	-
128	401044.33	1197771.33	Картометрический метод, 5.00	-
129	401025.63	1197774.13	Картометрический метод, 5.00	-
130	401016.37	1197787.07	Картометрический метод, 5.00	-
131	401010.42	1197825.49	Картометрический метод, 5.00	-
132	400981.27	1197851.04	Картометрический метод, 5.00	-
133	400984.03	1197871.25	Картометрический метод, 5.00	-
134	401003.96	1197906.87	Картометрический метод, 5.00	-
135	400942.23	1197941.75	Картометрический метод, 5.00	-
136	400884.37	1197980.48	Картометрический метод, 5.00	-
137	400886.16	1198007.59	Картометрический метод, 5.00	-
138	400917.86	1198046.12	Картометрический метод, 5.00	-
139	400949.71	1198083.33	Картометрический метод, 5.00	-
140	400948.31	1198089.65	Картометрический метод, 5.00	-



**КАРТА (ПЛАН)****Граница территориальной зоны садоводства, огородничества (СХ-3)  
Большесундырского сельского поселения Моргаушского района Чувашской  
Республики**

(наименование объекта землеустройства)

**Сведения о местоположении границ объекта землеустройства**

## 2. Сведения о характерных точках границ объекта землеустройства

Обозначение характерных точек границ	Координаты, м		Метод определения координат и средняя квадратическая погрешность положения характерной точки (Mt), м	Описание закрепления точки
	X	Y		
1	2	3	4	5
141	400855.46	1198124.51	Картометрический метод, 5.00	-
142	400830.11	1198080.91	Картометрический метод, 5.00	-
106	400839.00	1198071.07	Картометрический метод, 5.00	-

## 3. Сведения о характерных точках части (частей) границы объекта землеустройства

-	-	-	-	-
---	---	---	---	---

## 4. Сведения о частях границ объекта землеустройства, совпадающих с местоположением внешних границ природных объектов и (или) объектов искусственного происхождения

Обозначение части границ		Описание прохождения части границ
от точки	до точки	
1	2	3
1	2	-
2	3	-
3	4	-
4	5	-
5	6	-
6	7	-
7	8	-
8	9	-
9	10	-
10	11	-
11	12	-
12	13	-
13	14	-
14	15	-
15	16	-
16	17	-
17	18	-
18	19	-

**КАРТА (ПЛАН)****Граница территориальной зоны садоводства, огородничества (СХ-3)  
Большесундырского сельского поселения Моргаушского района Чувашской  
Республики**

(наименование объекта землеустройства)

**Сведения о местоположении границ объекта землеустройства**

4. Сведения о частях границ объекта землеустройства, совпадающих с местоположением внешних границ природных объектов и (или) объектов искусственного происхождения

Обозначение части границ		Описание прохождения части границ
от точки	до точки	
1	2	3
19	20	-
20	21	-
21	22	-
22	23	-
23	24	-
24	25	-
25	26	-
26	27	-
27	28	-
28	29	-
29	30	-
30	31	-
31	32	-
32	33	-
33	1	-
34	35	-
35	36	-
36	37	-
37	38	-
38	39	-
39	40	-
40	41	-
41	42	-
42	43	-
43	44	-
44	45	-
45	46	-
46	47	-
47	48	-
48	49	-

**КАРТА (ПЛАН)****Граница территориальной зоны садоводства, огородничества (СХ-3)  
Большесундырского сельского поселения Моргаушского района Чувашской  
Республики**

(наименование объекта землеустройства)

**Сведения о местоположении границ объекта землеустройства**

4. Сведения о частях границ объекта землеустройства, совпадающих с местоположением внешних границ природных объектов и (или) объектов искусственного происхождения

Обозначение части границ		Описание прохождения части границ
от точки	до точки	
1	2	3
49	50	-
50	51	-
51	52	-
52	53	-
53	54	-
54	55	-
55	56	-
56	57	-
57	58	-
58	59	-
59	60	-
60	61	-
61	62	-
62	63	-
63	64	-
64	65	-
65	66	-
66	67	-
67	68	-
68	69	-
69	70	-
70	71	-
71	72	-
72	73	-
73	74	-
74	75	-
75	76	-
76	77	-
77	78	-
78	79	-

**КАРТА (ПЛАН)****Граница территориальной зоны садоводства, огородничества (СХ-3)  
Большесундырского сельского поселения Моргаушского района Чувашской  
Республики**

(наименование объекта землеустройства)

**Сведения о местоположении границ объекта землеустройства**

4. Сведения о частях границ объекта землеустройства, совпадающих с местоположением внешних границ природных объектов и (или) объектов искусственного происхождения

Обозначение части границ		Описание прохождения части границ
от точки	до точки	
1	2	3
79	80	-
80	34	-
81	82	-
82	83	-
83	84	-
84	85	-
85	86	-
86	87	-
87	88	-
88	81	-
89	90	-
90	91	-
91	92	-
92	93	-
93	94	-
94	95	-
95	96	-
96	97	-
97	98	-
98	99	-
99	100	-
100	101	-
101	102	-
102	103	-
103	104	-
104	105	-
105	89	-
106	107	-
107	108	-
108	109	-

**КАРТА (ПЛАН)****Граница территориальной зоны садоводства, огородничества (СХ-3)  
Большесундырского сельского поселения Моргаушского района Чувашской  
Республики**

(наименование объекта землеустройства)

**Сведения о местоположении границ объекта землеустройства**

4. Сведения о частях границ объекта землеустройства, совпадающих с местоположением внешних границ природных объектов и (или) объектов искусственного происхождения

Обозначение части границ		Описание прохождения части границ
от точки	по точке	
1	2	3
109	110	-
110	111	-
111	112	-
112	113	-
113	114	-
114	115	-
115	116	-
116	117	-
117	118	-
118	119	-
119	120	-
120	121	-
121	122	-
122	123	-
123	124	-
124	125	-
125	126	-
126	127	-
127	128	-
128	129	-
129	130	-
130	131	-
131	132	-
132	133	-
133	134	-
134	135	-
135	136	-
136	137	-
137	138	-
138	139	-

**КАРТА (ПЛАН)**

**Граница территориальной зоны садоводства, огородничества (СХ-3)  
Большесундырского сельского поселения Моргаушского района Чувашской  
Республики**

(наименование объекта землеустройства)

**Сведения о местоположении границ объекта землеустройства**

4. Сведения о частях границ объекта землеустройства, совпадающих с местоположением внешних границ природных объектов и (или) объектов искусственного происхождения

Обозначение части границ		Описание прохождения части границ
от точки	до точки	
1	2	3
139	140	-
140	141	-
141	142	-
142	106	-

**КАРТА (ПЛАН)**

**Граница территориальной зоны садоводства, огородничества (СХ-3)  
Большесундырского сельского поселения Моргаушского района Чувашской  
Республики**

(наименование объекта землеустройства)

**Сведения о местоположении измененных (уточненных) границ объекта  
землеустройства**

1. Система координат -

2. Сведения о характерных точках границ объекта землеустройства

Обозначение характерных точек границ	Существующие координаты, м		Измененные (уточненные) координаты, м		Метод определения координат и средняя квадратическая погрешность положения характерной точки (M <sub>t</sub> ), м	Описание закрепления точки
	X	Y	X	Y		
<b>1</b>	<b>2</b>	<b>3</b>	<b>4</b>	<b>5</b>	<b>6</b>	<b>7</b>
-	-	-	-	-	-	-

3. Сведения о характерных точках части (частей) границы объекта землеустройства

-	-	-	-	-	-	-
---	---	---	---	---	---	---

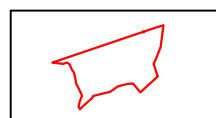
4. Сведения о частях границ объекта землеустройства, совпадающих с местоположением внешних границ природных объектов и (или) объектов искусственного происхождения

Обозначение части границ		Существующее описание прохождения части границ	Измененное (уточненное) описание прохождения части границ
от точки	до точки		
<b>1</b>	<b>2</b>	<b>3</b>	<b>4</b>
-	-	-	-

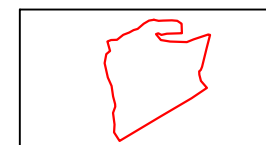
**КАРТА (ПЛАН)**  
 Граница территориальной зоны садоводства, огородничества (СХ-3)  
 Большесундырского сельского поселения Моргаушского района Чувашской Республики  
*(наименование объекта землеустройства)*

План границ объекта землеустройства

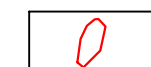
Обзорная схема границ объекта землеустройства



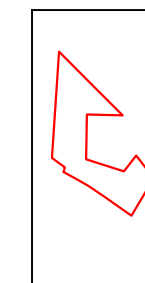
Лист 1



Лист 2



Лист 3



Лист 4

Используемые условные знаки и обозначения:

- - граница объекта землеустройства
- - граница муниципального образования
- - - - граница населенного пункта
- <sup>7</sup> - характерная точка границы объекта землеустройства
- - граница кадастрового квартала
- 21:17:061901 - номер кадастрового квартала
- - граница земельного участка учтенного в ЕГРН
- 21:17:061901:1305 - кадастровый номер учтенного в ЕГРН земельного участка

Лист 5

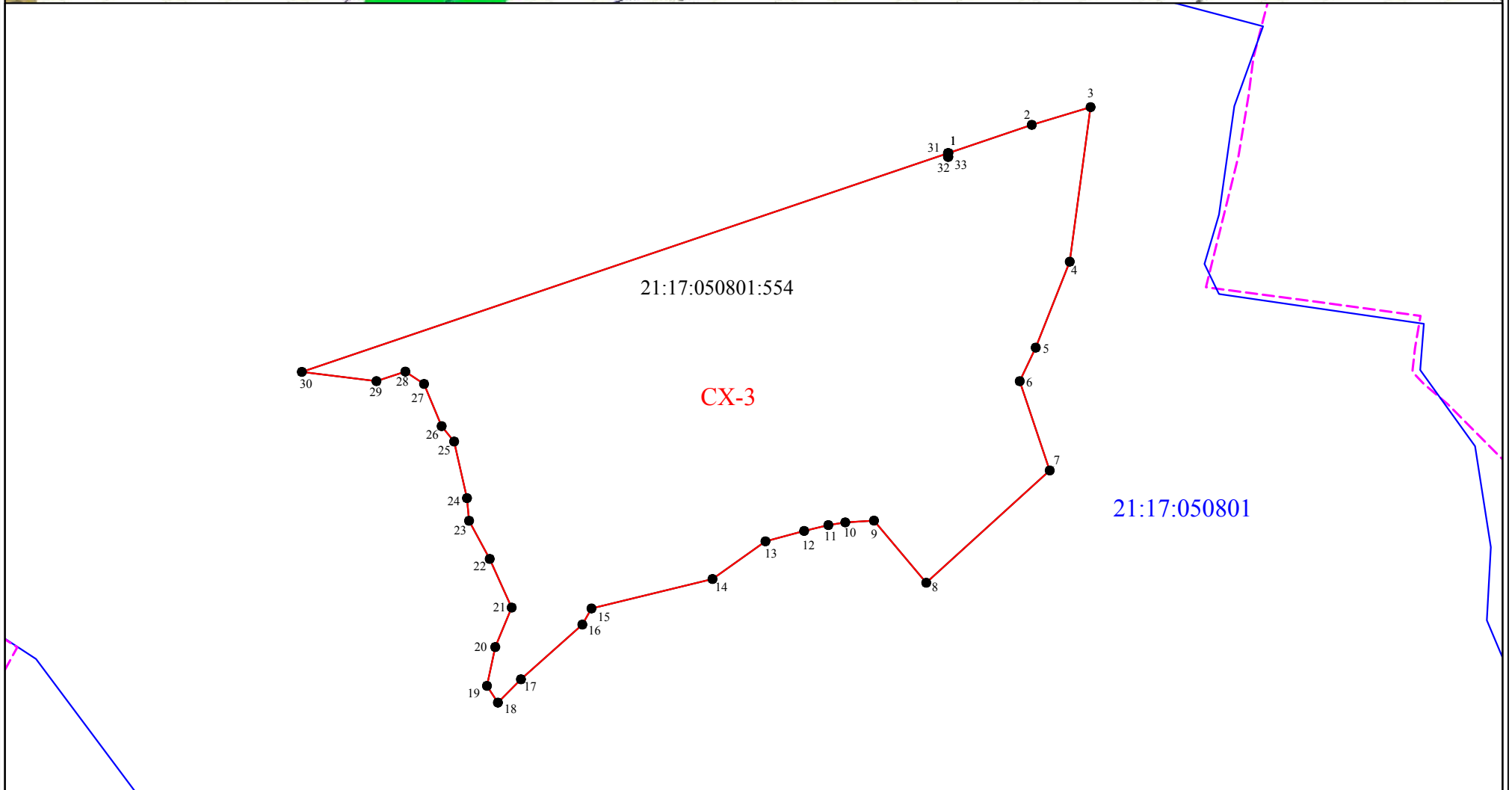
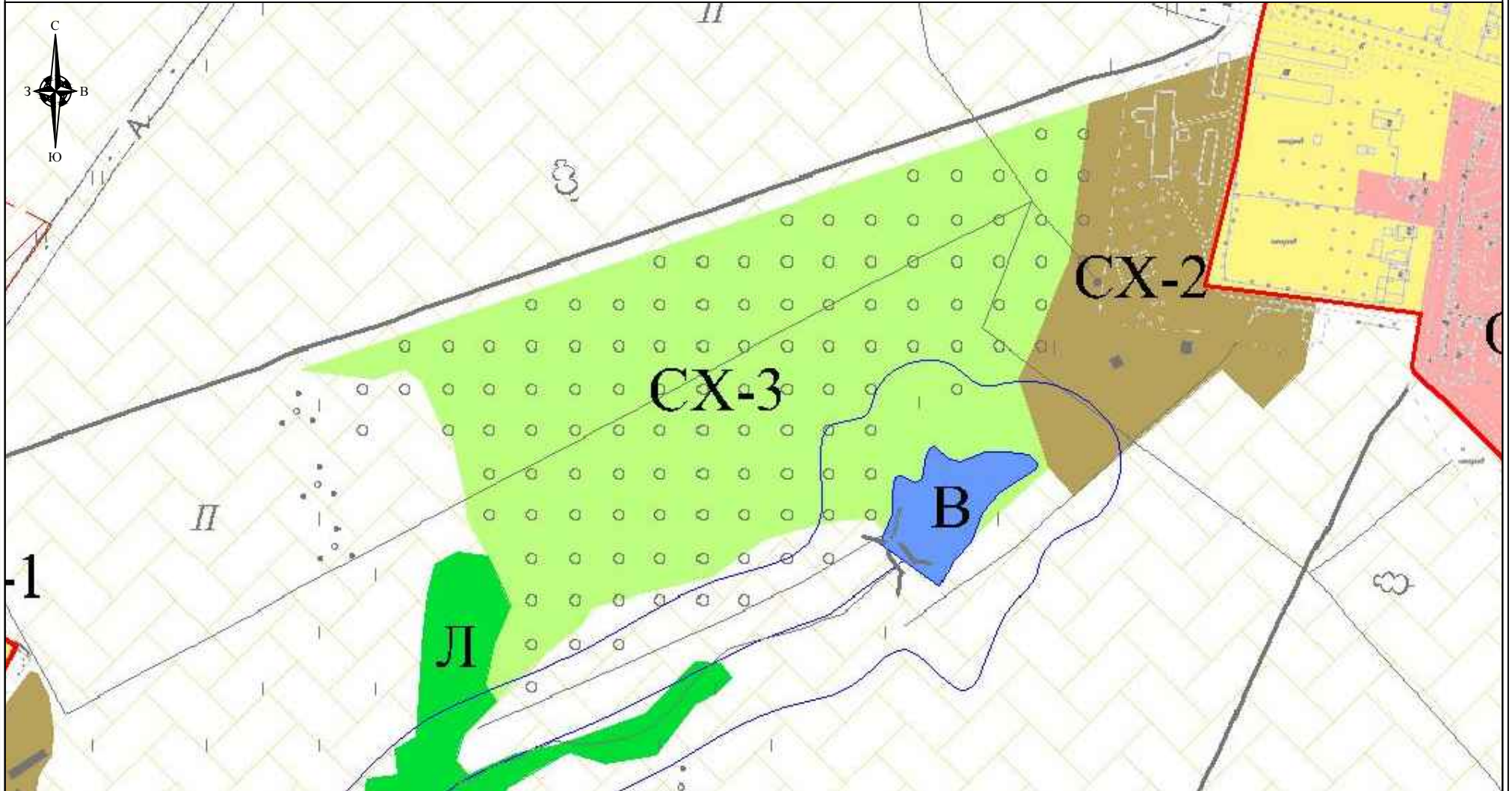




КАРТА (ПЛАН)  
Граница территориальной зоны садоводства, огородничества (СХ-3)  
Большесундырского сельского поселения Моргаушского района Чувашской Республики  
(наименование объекта землеустройства)

План границ объекта землеустройства

Лист 1



Масштаб 1:4000

Используемые условные знаки и обозначения  
приведены на листе "Обзорная схема границ объекта землеустройства"  
раздела "План границ объекта землеустройства"

Генеральный директор ООО "НПП "Инженер"

И.И. Токмолаева Дата "19" мая 2017 г.

Место для отпечатка печати лица, составившего карту (план) объекта землеустройства

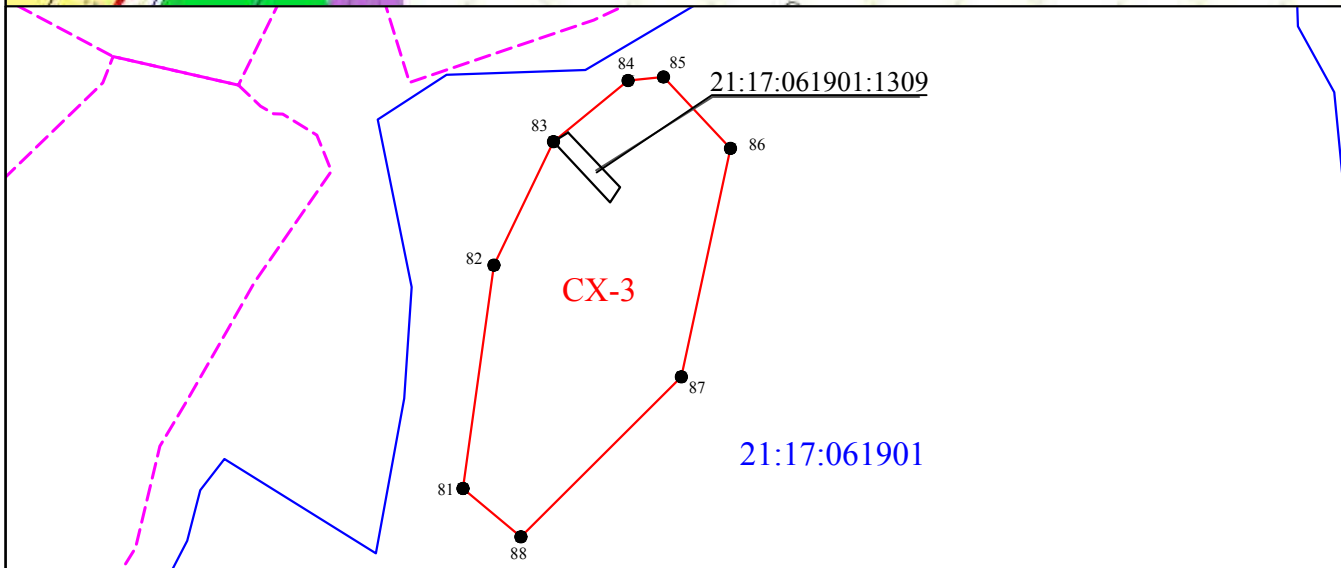
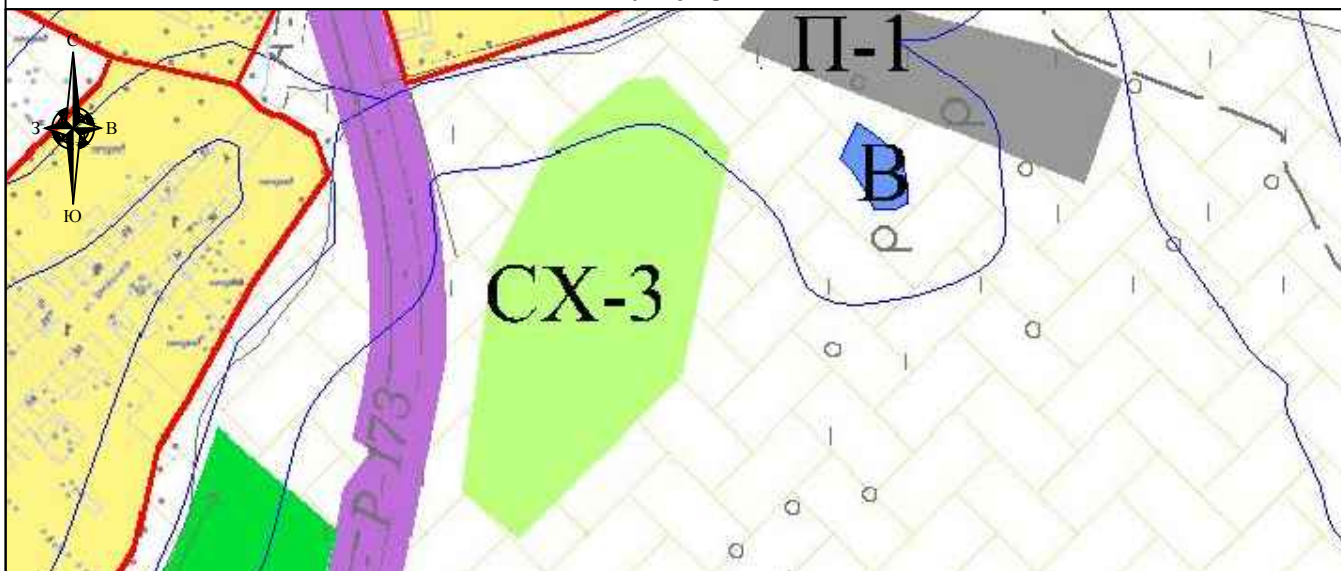




**КАРТА (ПЛАН)**  
**Граница территориальной зоны садоводства, огородничества (СХ-3)**  
**Большесундырского сельского поселения Моргаушского района Чувашской Республики**  
*(наименование объекта землеустройства)*

План границ объекта землеустройства

Лист 3



Масштаб 1:4000

Используемые условные знаки и обозначения  
 приведены на листе "Обзорная схема границ объекта землеустройства"  
 раздела "План границ объекта землеустройства"

Генеральный директор ООО "НПП "Инженер"

Л.И. Токмолаева

Дата "19" мая 2017 г.

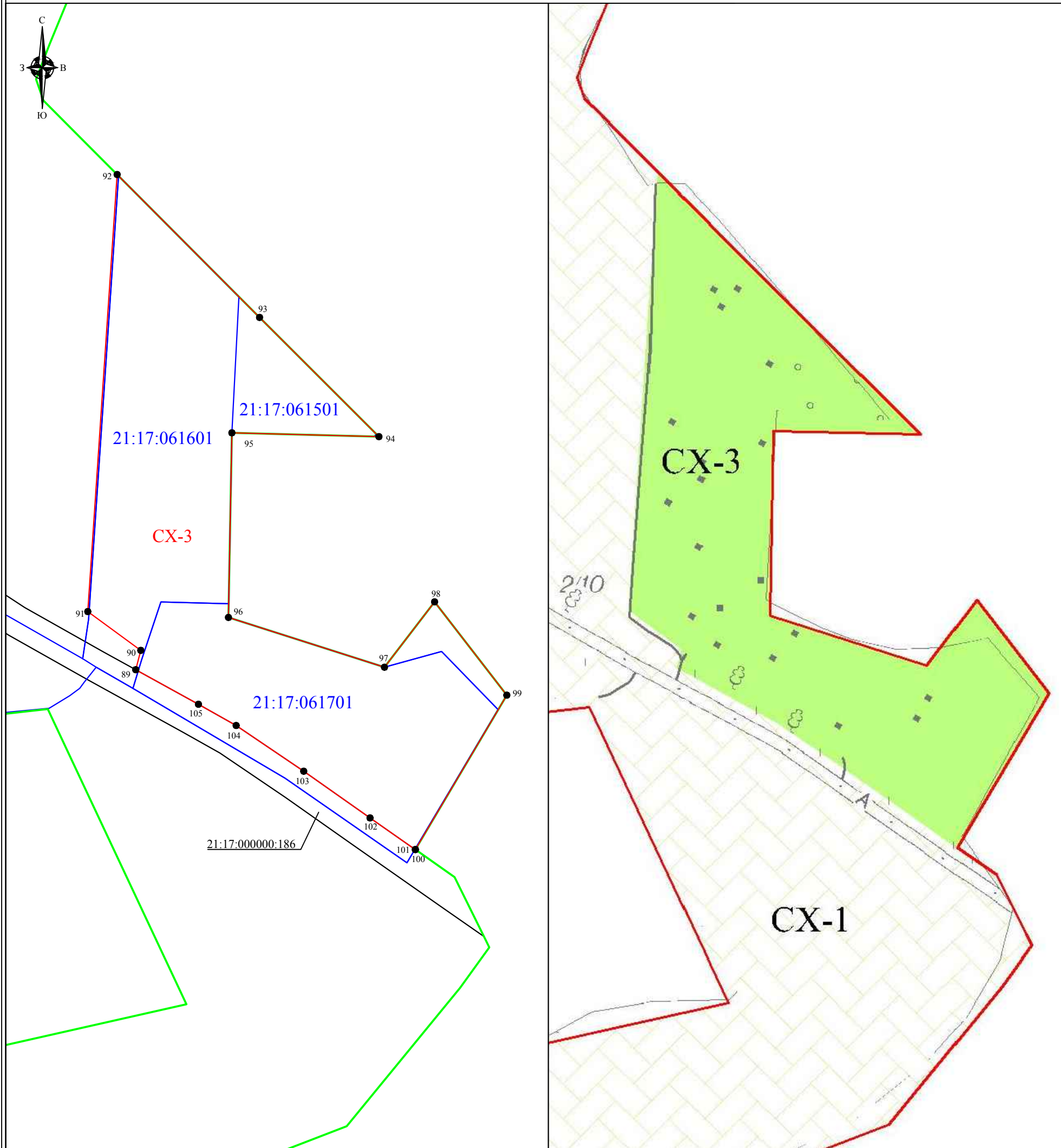
*Место для отрисовки печати лица, составившего карту (план) объекта землеустройства*



КАРТА (ПЛАН)  
Граница территориальной зоны садоводства, огородничества (СХ-3)  
Большесундырского сельского поселения Моргаушского района Чувашской Республики  
(наименование объекта землеустройства)

План границ объекта землеустройства

Лист 4



Масштаб 1:5000

Используемые условные знаки и обозначения  
приведены на листе "Обзорная схема границ объекта землеустройства"  
раздела "План границ объекта землеустройства"

Генеральный директор ООО "НПП "Инженер"

И.И. Токмолаева Дата "19" мая 2017 г.

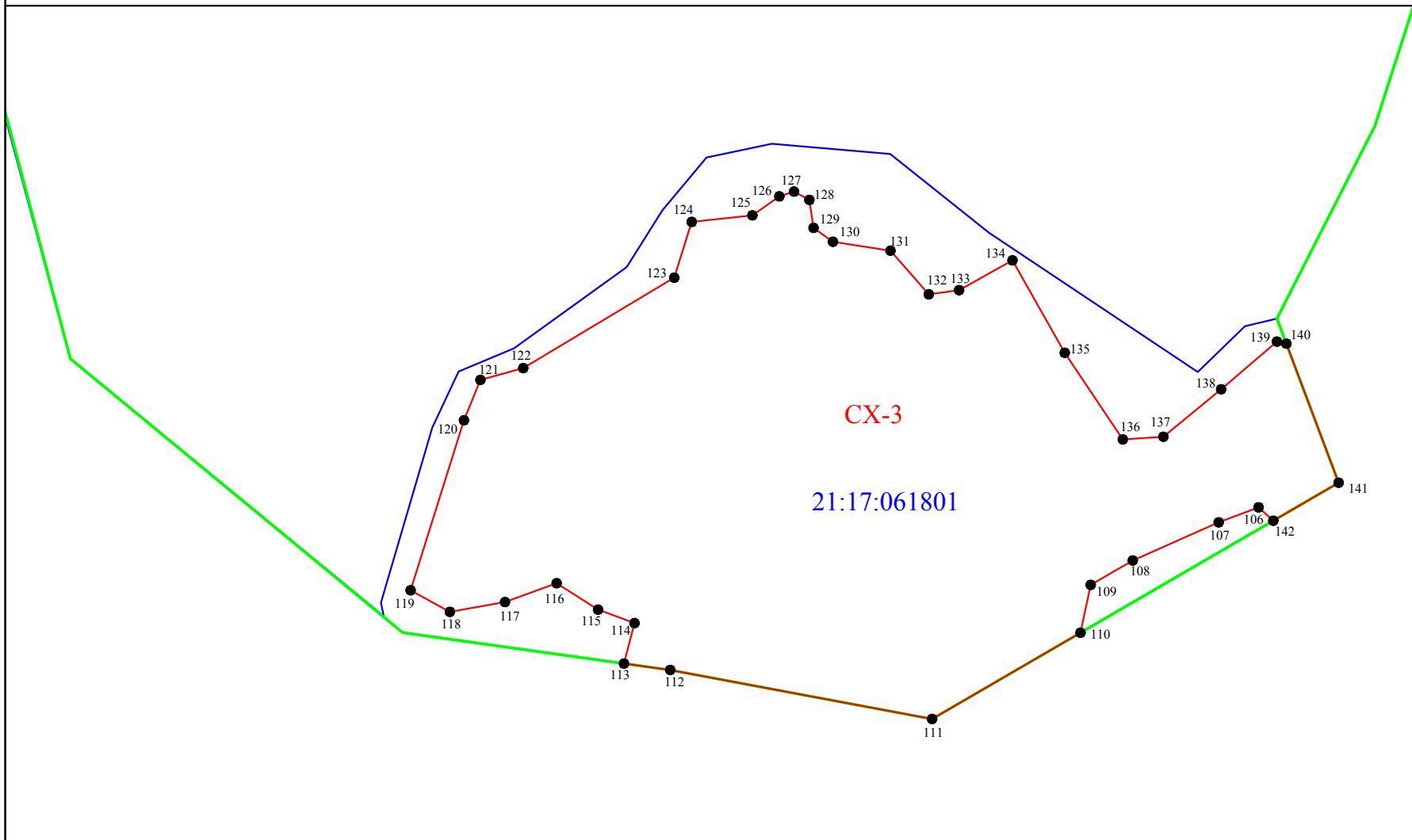
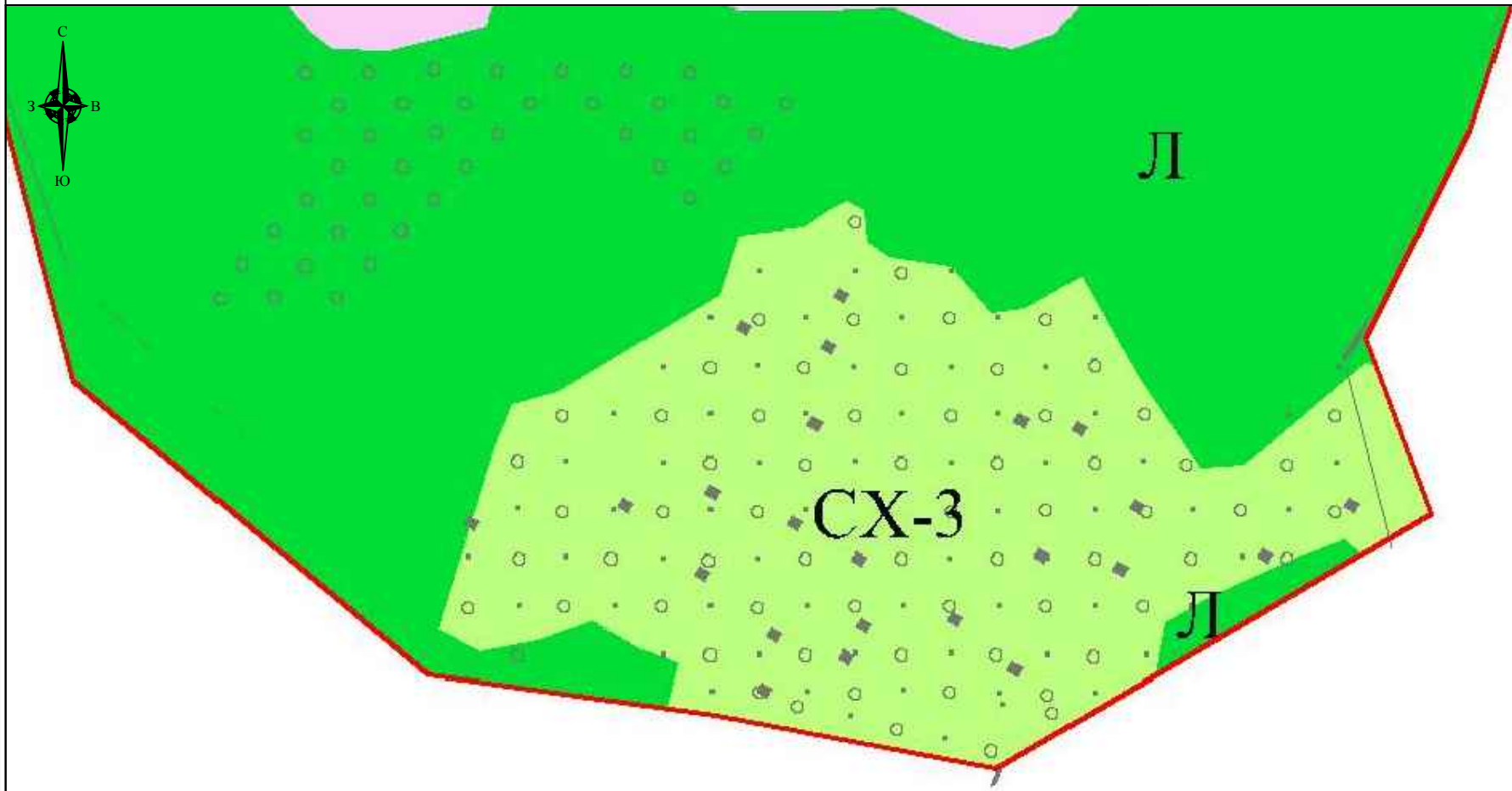
Место для оттиска печати лица, составившего карту (план) объекта землеустройства



КАРТА (ПЛАН)  
Граница территориальной зоны садоводства, огородничества (СХ-3)  
Большесундырского сельского поселения Моргаушского района Чувашской Республики  
(наименование объекта землеустройства)

План границ объекта землеустройства

Лист 5



Масштаб 1:4000  
Используемые условные знаки и обозначения  
приведены на листе "Обзорная схема границ объекта землеустройства"  
раздела "План границ объекта землеустройства"

Генеральный директор ООО "НПП "Инженер"

И.И. Токмолаева Дата " 19 " мая 2017 г.

Место для оттиска печати лица, составившего карту (план) объекта землеустройства



Чăваш Республики  
Муркаш районĕн  
Мăн Сĕнтĕр  
ял поселенийĕн  
депутачĕсен Пухăвĕ



Чувашская Республика  
Собрание депутатов  
Большесундырского  
сельского поселения  
Моргаушского района

**ЙЫШĂНУ**

**РЕШЕНИЕ**

2017 ç. 27.04. С-21/1 №  
Мăн Сĕнтĕр сали

27.04.2017 г. № С-21/1  
с. Б. Сундырь

**Об утверждении Правил  
землепользования и застройки  
Большесундырского сельского  
поселения Моргаушского района  
Чувашской Республики**

В соответствии с Федеральным законом от 06.10.2003 № 131-ФЗ «Об общих принципах организации местного самоуправления в Российской Федерации», Градостроительным кодексом Российской Федерации от 29.12.2004 №190-ФЗ, Земельным Кодексом Российской Федерации от 25.10.2001 №1№:-ФЗ, Законом Чувашской Республики «О регулировании градостроительной деятельности в Чувашской Республике» от 04.06.2007 №11, руководствуясь Генеральным планом Большесундырского сельского поселения, утвержденным решением Собранием депутатов Большесундырского сельского поселения от 28.11.2008 г.. №С-26/1, Уставом Большесундырского сельского поселения Моргаушского района Чувашской Республики и в целях устойчивого развития территории Большесундырского сельского поселения Моргаушского района Чувашской Республики, Собрание депутатов Большесундырского сельского поселения Моргаушского района Чувашской Республики **решило:**

1. Утвердить Правила землепользования и застройки Большесундырского сельского поселения Моргаушского района Чувашской Республики согласно приложению.

2. Признать утратившим силу решение Собрания депутатов Большесундырского сельского поселения Моргаушского района Чувашской Республики от 09.01.2017 №С-18/1 «Об утверждении Правил землепользования и застройки Большесундырского сельского поселения Моргаушского района Чувашской Республики»;

3. Настоящее решение вступает в силу после его официального опубликования.

Глава Большесундырского сельского поселения

А.В.Лаптев



Таблица № 1. Перечень территориальных зон

№ п/п	Обозначение зоны	Наименование территориальной зоны
		<b>Жилые зоны</b>
1	Ж-1	Зона застройки индивидуальными жилыми домами
2	Ж-2	Зона застройки малоэтажными и среднеэтажными жилыми домами
		<b>Общественно деловые зоны</b>
3	О-1	Зона общественно-делового назначения
		<b>Производственные зоны</b>
4	П-1	Зона производственных объектов
		<b>Рекреационные зоны</b>
5	Р-1	Зона рекреационного назначения
		<b>Зоны сельскохозяйственного использования</b>
6	СХ-2	Зона размещения сельскохозяйственных предприятий
7	СХ-3	Зона садоводства, огородничества
		<b>Зоны специального назначения</b>
8	Сп-1	Зона специального назначения, связанная с захоронениями
		<b>Зоны транспортной и инженерной инфраструктуры</b>
9	Т-1	Зона транспортной инфраструктуры
10	И-1	Зона инженерной инфраструктуры
<b>Земли, на которые градостроительный регламент не устанавливается</b>		
	СХ-1	Сельскохозяйственные угодья из состава земель сельскохозяйственного назначения
	В	Земли, покрытые поверхностными водами
	Л	Земли лесного фонда
	З	Земли запаса

### Зона садоводства, огородничества (СХ-3)

Таблица № 9. Виды разрешенного использования земельных участков и объектов капитального строительства, предельные размеры земельных участков и параметры разрешенного строительства, реконструкции объектов капитального строительства:

№ п/п	Код (числовое обозначение) и в соответствии с Классификатором	Вид разрешенного использования земельного участка (в соответствии с Классификатором видов разрешенного использования земельных участков, утвержденным уполномоченным федеральным органом исполнительной власти)	Параметры разрешенного строительства, реконструкции объектов капитального строительства			
			Предельная этажность зданий, строений, сооружений, этаж	Предельные размеры земельных участков (мин.-макс.), га	Максимальный процент застройки, %	Минимальные отступы до границ смежного земельного участка
1	2	3	4	5	5	6
<b>Основные виды и параметры разрешенного использования земельных участков и объектов капитального строительства</b>						
1	4.4	Магазины	3	мин. 0,01	60	1
2	6.8	Связь (за исключением объектов связи, размещение которых предусмотрено кодом 3.1)	h:10-70 м	мин. 0.02	80	1
3	13.1	Ведение огородничества	0	0,02 - 0,15	0	0
4	13.2	Ведение садоводства	2	0,03 - 0,10	30	1
5	11.1	Общее пользование водными объектами	1	мин. 0,2	60	1
6	12.0	Земельные участки (территории) общего пользования	Действие градостроительного регламента не распространяется			
<b>Условно разрешенные виды и параметры использования земельных участков и объектов капитального строительства</b>						
7	4.9	Обслуживание автотранспорта	1	мин. 0,003	80	1
<b>Вспомогательные виды и параметры использования земельных участков и объектов капитального строительства</b>						
8	3.1	Коммунальное обслуживание	1	мин. 0,003	80	1

Примечания:

1. Виды разрешенного использования земельного участка установлены в соответствии с Классификатором видов разрешенного использования земельных участков, утвержденным уполномоченным федеральным органом исполнительной власти.

2. Площадь садовых или огородных земельных участков определяется как произведение количества членов садоводческого или огороднического некоммерческого объединения и установленного предельного максимального размера таких земельных участков.

3. Площадь земельных участков, подлежащих отнесению к имуществу общего пользования, определяется в размере двадцати пяти процентов площади садовых или огородных земельных участков.



4. Организация и застройка территории садоводческого или дачного некоммерческого объединения, раздел земельного участка, предоставленного соответствующему объединению, осуществляются на основании проекта планировки территории и проекта межевания территории.

5. Возведение строений и сооружений в садоводческом, огородническом или дачном некоммерческом объединении осуществляется в соответствии с проектом планировки территории и (или) проектом межевания территории, а также градостроительным регламентом.

6. На земельных участках, предоставленных для ведения огородничества могут размещаться только некапитальные жилые и хозяйственные строения и сооружения. Этажность некапитального жилого строения – один этаж.

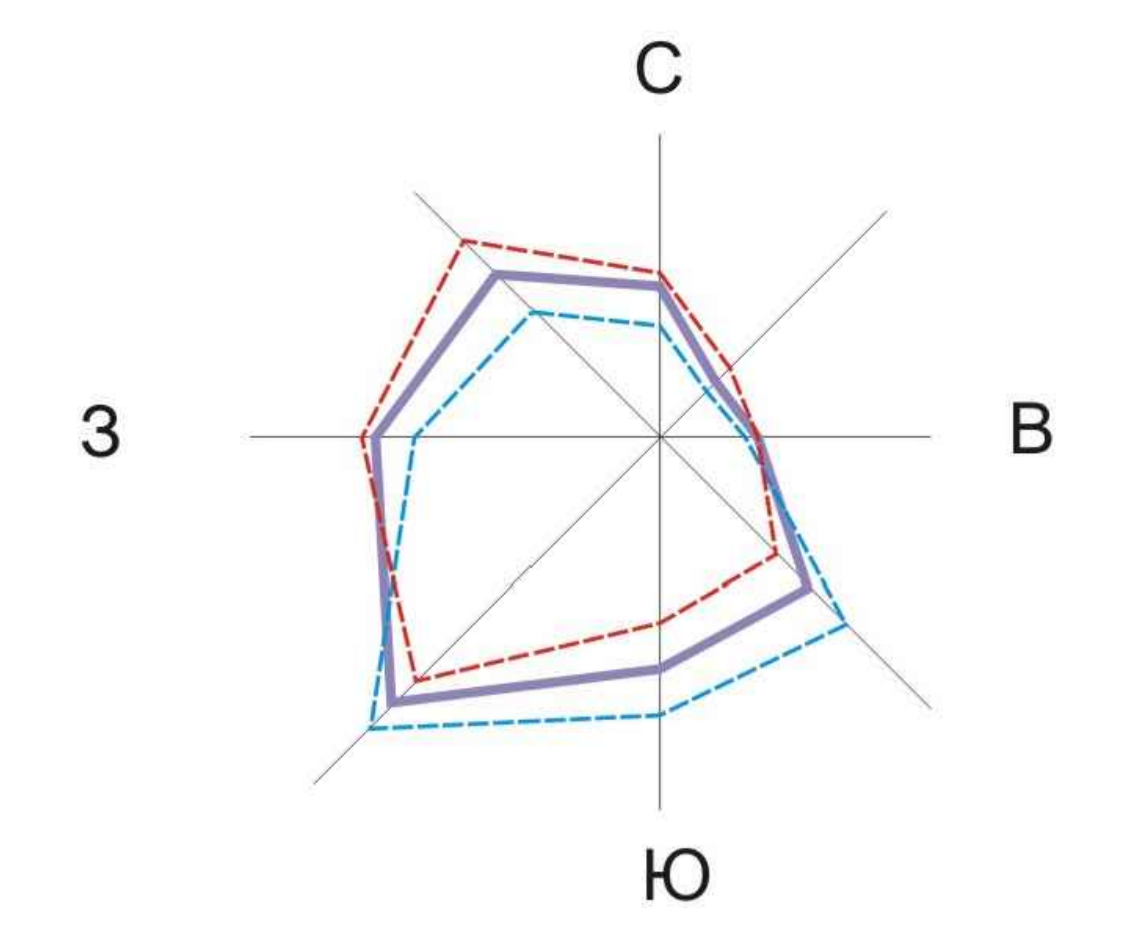
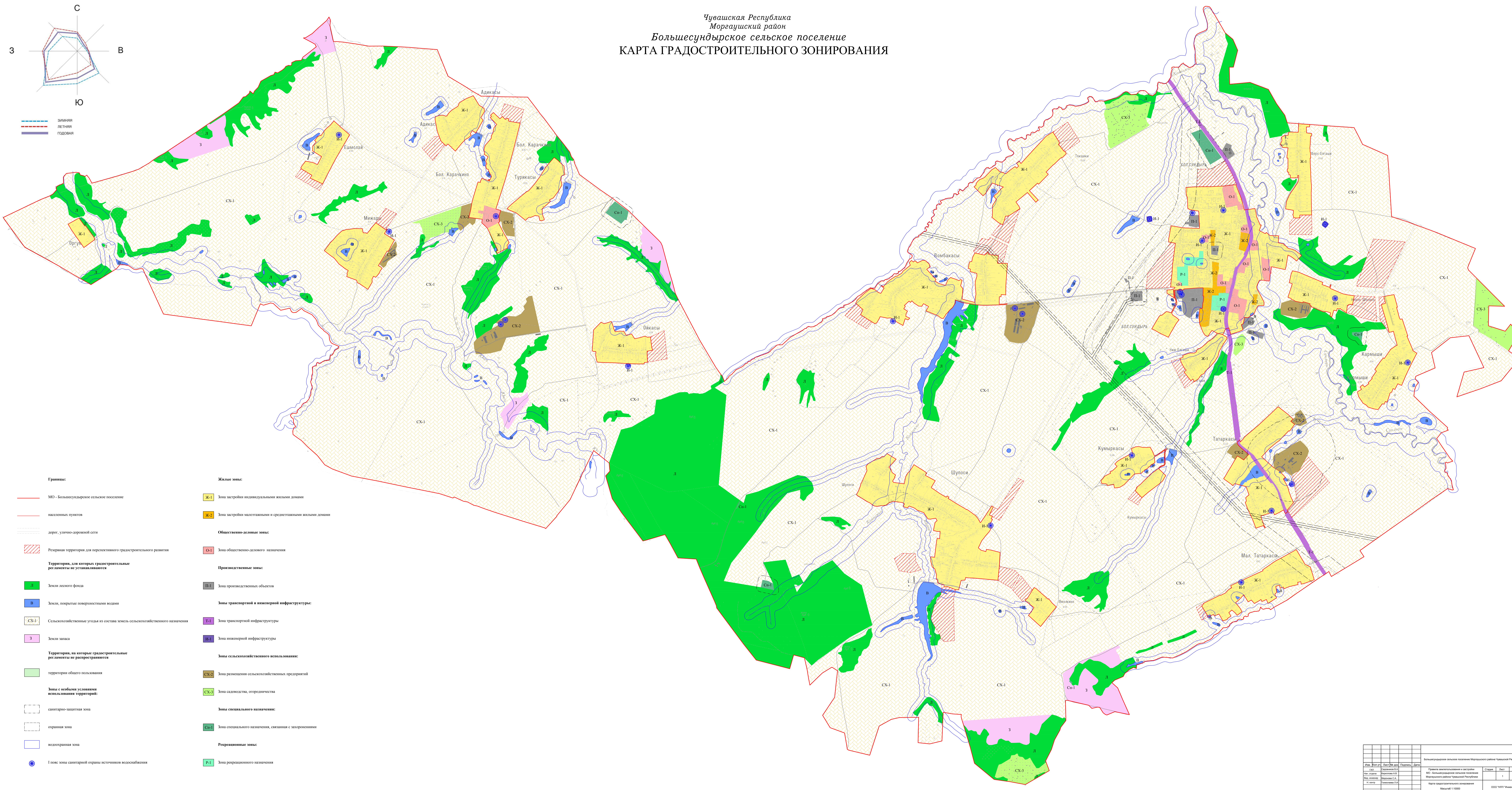
7. Высота гаражей на земельных участках для ведения садоводства и дачного хозяйства – до 3 м до верха плоской крыши и до 5 м - до конька скатной кровли.

8. Не допускается размещение территорий для ведения огородничества, садоводства, дачного хозяйства в санитарно-защитных и охранных зонах.

9. В случае нахождения территорий садоводческих, огороднических или дачных некоммерческих объединений граждан в границах водоохранных зон необходимо обеспечить их оборудование сооружениями, обеспечивающими охрану водных объектов от загрязнения, засорения, заиления и истощения вод в соответствии с водным законодательством и законодательством в области охраны окружающей среды.

Допускается применение приемников, изготовленных из водонепроницаемых материалов, предотвращающих поступление загрязняющих веществ, иных веществ и микроорганизмов в окружающую среду.

Чувашская Республика  
Моргаушский район  
Большесундырское сельское поселение  
КАРТА ГРАДОСТРОИТЕЛЬНОГО ЗОНИРОВАНИЯ



- Границы:**
- МО - Большесундырское сельское поселение
  - населенных пунктов
  - дорог, улично-дорожной сети
  - Резервная территория для перспективного градостроительного развития
- Территории, для которых градостроительные регламенты не устанавливаются**
- Зоны лесного фонда
  - Зоны, покрытые поверхностными водами
  - Сельскохозяйственные угодья из состава земель сельскохозяйственного назначения
  - Зоны заповя
- Территории, на которые градостроительные регламенты не распространяются**
- территории общего пользования
- Зоны с особыми условиями использования территорий:**
- санитарно-защитная зона
  - охранный зона
  - водоохранная зона
  - I поясе зона санитарной охраны источников водоснабжения

- Жилые зоны:**
- Ж-1 зона застройки индивидуальными жилыми домами
  - Ж-2 зона застройки малоэтажными и среднеэтажными жилыми домами
- Общественно-деловые зоны:**
- О-1 зона общественно-делового назначения
- Производственные зоны:**
- И-1 зона производственных объектов
- Зоны транспортной и инженерной инфраструктуры:**
- Т-1 зона транспортной инфраструктуры
  - И-1 зона инженерной инфраструктуры
- Зоны сельскохозяйственного использования:**
- СХ-2 зона размещения сельскохозяйственных предприятий
  - СХ-3 зона садоводства, огородничества
- Зоны специального назначения:**
- СВ-1 зона специального назначения, связанная с захоронениями
- Рекреационные зоны:**
- Р-1 зона рекреационного назначения

Имя	Фамилия	Пол	Возраст	Дата	Подпись	Дата
Иван	Иванов	М	35	15.05.2024	Иванов И.И.	
Петр	Петров	М	42	20.06.2024	Петров П.П.	
Сидорова	Сидорова	Ж	28	10.07.2024	Сидорова С.С.	
Тихонов	Тихонов	М	55	05.08.2024	Тихонов Т.Т.	

Большесундырское сельское поселение Моргаушского района Чувашской Республики		Получено, изготовлено и выдано	
МО - Большесундырское сельское поселение Моргаушского района Чувашской Республики		МО - Большесундырское сельское поселение Моргаушского района Чувашской Республики	
Карта градостроительного зонирования		Лист	Лист
Масштаб 1:10000		1	1
		ООО "МП "Техносерв"	

**Справка**  
**о приеме в государственный фонд данных, полученных в результате**  
**проведения землеустройства, землеустроительной документации**

Управление Федеральной службы государственной регистрации, кадастра и картографии по Чувашской Республике (далее - Управление) принимает на хранение в государственный фонд данных, полученных в результате проведения землеустройства (далее - ГФДЗ), следующую землеустроительную документацию:

Наименование дела: Землеустроительное дело по описанию местоположения границ

Объект: Территориальная зона садоводства, огородничества (СХ-3) Большесундырского сельского поселения Моргаушского района Чувашской Республики

Исполнитель дела: Кадастровый инженер Л. И. Токмолаева ООО «НПП «Инженер»

Год создания: 2017 год

Отметка о включении дела в ГФДЗ Управления

Информация о передаче карты (плана) объекта землеустройства в государственный фонд данных, полученных в результате проведения землеустройства:

Регистрационный № 7/76

Дата передачи «26» июня 2017 года

Управление Росреестра по Чувашской Республике

(наименование органа (организации), осуществляющего хранение землеустроительной документации)

(печать)



**Внимание!**

**В случае возникновения замечаний и недочетов при передаче в ФГБУ «ФКП Росреестра» по Чувашской Республике – Чувашия, в ГФДЗ передать исправленное и доработанное землеустроительное дело (карту (план) объекта землеустройства).**

Заместитель руководителя

(Должность сотрудника, принимающего документы в ГФДЗ)

Дубов Е.В.

(Ф.И.О.)

  
(подпись)

Специалист отдела кадастра и картографии

ООО «НПП «Инженер»

(Должность лица, сдающего документы в ГФДЗ)

Митюкова А.В.

(Ф.И.О.)

  
(подпись)