

***Реализация муниципальной программы***  
***«Реструктуризация сети общеобразовательных школ***  
***Вурнарского района на 2005 – 2008 гг. и на период до 2010 года»***

В Вурнарском районе проведена большая работа по приведению структуры сети общеобразовательных учреждений к такому состоянию, которое должно обеспечить ребенку здоровье, успешность, социализацию и самореализацию вне зависимости от места его проживания и социальной принадлежности. Должно существовать равенство доступа к образовательным услугам, а также происходить эффективное использование всех ресурсов и оптимизация системы управления. Принята районная целевая программа по реструктуризации сети общеобразовательных учреждений. В основе ее лежала идея реструктуризации малочисленных школ и обучение детей в базовых школах, в которых есть все необходимые условия для получения качественного образования.

Не секрет, что в первые годы процесс реструктуризации сельских школ в районе шел очень непросто. Главный аргумент, который выдвигал сельский житель: «не будет школы – не будет и деревни». Но применительно к нашей республике, с ее комплексными программами социального обустройства села, этот довод был неубедительным. Да, школа для маленькой деревни важна. Но куда необходимее, чтобы в эту деревню пришел газ, чтобы к ней была проложена хорошая дорога, чтобы люди имели и работу, и достойную зарплату.

Резкое сокращение рождаемости прошлого века привело к значительному сокращению детского населения и, как следствие – к появлению в районе значительного количества сельских школ с малым числом учащихся. Содержать некоторые из них стало экономически и социально нецелесообразным, поскольку издержки на содержание зданий и затраты на обучение учащихся были несоизмеримы с низкой

эффективностью таких школ: качество образования в них значительно ниже среднерайонных показателей.

На начало 2000 года 85 % школ Вурнарского района были сельскими, из них 64% - малочисленными и малокомплектными. С целью повышения социально-экономической эффективности образовательной системы района в 2002 – 2008 гг. была проведена оптимизация сети: количество школ сократилось с 41 до 24 (за это время число учащихся уменьшилось примерно на 2965 детей) Этот процесс носил системный характер, включал целый комплекс мероприятий, в том числе и направленных на сохранение социокультурных ценностей.

Отделом образования администрации Вурнарского района организовано необходимое нормативно-правовое, а также организационно-управленческое, научно-методическое и финансово-экономическое обеспечение образовательных учреждений для того, чтобы он прошел успешно.

Оптимизация сети проведена в соответствии со следующими документами:

- Муниципальная программа «Реструктуризация сети сельских общеобразовательных школ Вурнарского района на 2002-04 гг. и на период до 2008 года»;

- Муниципальная программа «Реструктуризация сети общеобразовательных школ Вурнарского района на 2005 – 2008 гг. и на период до 2010 года»;

- Муниципальная программа «Развитие образования в Вурнарском районе на 2006- 2010 гг.»;

- Муниципальная программа сетевого взаимодействия ресурсных центров с базовыми и другими общеобразовательными школами Вурнарского района на 2005-2010 г.

За семь лет реализации программы в районе реструктуризированы 16 школ. В настоящее время образовательная сеть Вурнарского района

включает 15 средних общеобразовательных школ (из них – 8 базовых и 3 ресурсных центра) и 9 основных общеобразовательных школ.

Мы считаем, что цель реструктуризации, которая предусматривает повышение качества и доступности образования, нами достигнута. В большинстве школ за последние годы существенно обновлены учебное, спортивное, столовое, противопожарное оборудование, учебная и художественная литература, учебная мебель.

В результате принимаемых мер в районе ежегодно растет число детей, обучающихся в условиях, которые соответствуют перечню современных требований к осуществлению образовательного процесса. В него входят: обеспеченность школ центральным отоплением, канализацией, водопроводом, современным учебным оборудованием, компьютерным и интерактивным оборудованием, столовой для приема пищи, квалифицированными педагогами и т.д. Доля школьников, обучающихся в таких учреждениях, в истекшем учебном году составила 85 процентов.

Решение вопроса оптимизации сети образовательных учреждений потребовало реализации новых моделей управления, а также других важных изменений в нашей работе. Основной моделью при реструктуризации сети общеобразовательных школ является базовая школа с сетью основных школ. Базовые школы стали центром распространения инноваций для всех общеобразовательных учреждений. Удалось использовать и другие модели реструктуризации, такие как социокультурный центр и школа - детский сад.

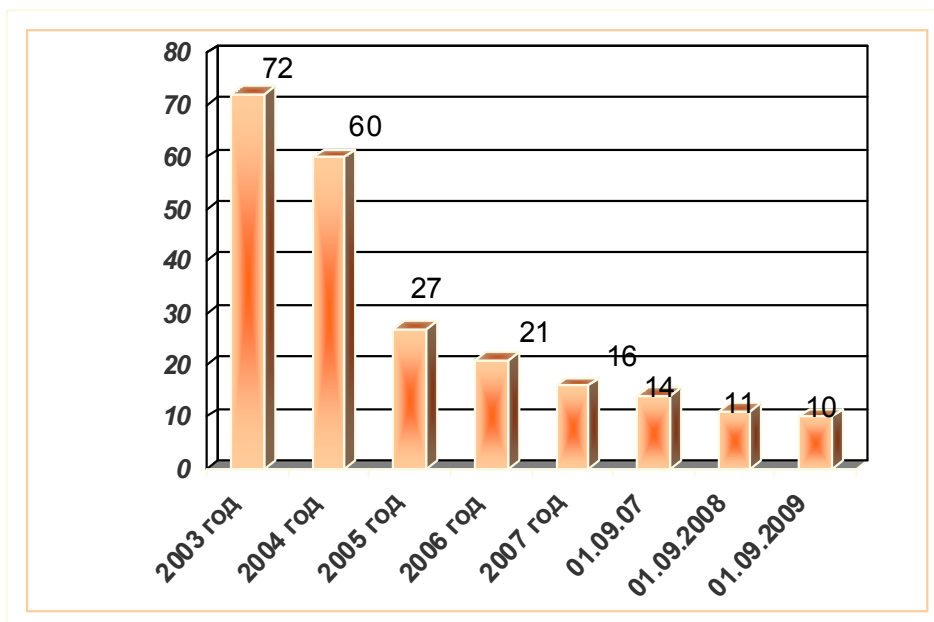
Так, с 2005 года в районе функционируют учебно-воспитательные комплексы «школа – детский сад» на базе Кюстюмерской и Алгазинской средних общеобразовательных школ. С их помощью мы обеспечиваем доступность дошкольного образования и создаем для малышей равные стартовые возможности при поступлении в школу.

Создание образовательно - социокультурных центров, объединяющих под одной крышей школу, дом культуры, библиотеку, обеспечивает досуг детей и взрослых, работу в Интернете, физкультурные занятия.

Базовые школы стали не только центрами совершенствования, но и центрами информатизации. На 1 компьютер по району приходится 10 учеников. Более 54 % учителей имеют дома компьютеры.

*Диаграмма №1*

*Динамика изменения числа компьютеров на 1 ученика*



Главной задачей является и совершенствование профильного обучения на основе повышения его качества и расширения спектра предлагаемых и реализуемых профилей. Наша модель предполагает сохранение и укрепление Ресурсных центров за счет увеличения общей численности обучающихся в них. Предполагается, что в Ресурсных центрах постепенно будет концентрироваться все большее количество старшеклассников.

За счет большого количества учащихся в одной параллели Ресурсные центры будут осуществлять личностную дифференциацию и индивидуализацию на основе вариативности образовательных программ, предлагая возможность выбора учащимся индивидуальной образовательной траектории.

Ресурсные центры имеют следующие преимущества:

- аккумуляция педагогических и научных кадров, привлечение кадров из высшей школы позволяет повысить качество обучения;

- концентрация материально-технических ресурсов;
- повышение образовательной мотивации учащихся;
- уменьшение разрыва в требованиях между средним общим и высшим профессиональным образованием.

Сегодня наличие ресурсных центров, сосредоточение на их базе всех ресурсов позволило решить проблему организации предпрофильной подготовки и профильного обучения, которыми охвачено в районе все 100 % учащихся 9-11 классов. Самым большим спросом пользуются социально-гуманитарный, физико-математический, социально-экономический, естественно-научный, информационно-технологический профили.

Сельским школьникам из отдаленных деревень профильное обучение становится доступным путем сетевого взаимодействия школ с базовыми школами и ресурсными центрами.

Оптимизация сети образовательных учреждений не завершена, в соответствии с целевой программой развития образования этот процесс планируется завершить в 2010 году. Еще остаются две школы, располагающиеся в деревянных зданиях, не имеющих условий для качественного образовательного процесса.

Создаваемая сеть образовательных учреждений будет насчитывать 15 средних, 7 основных общеобразовательных учреждений, имеющих хорошую материальную базу, кадровые и финансовые ресурсы, которые в перспективе будут наращивать качество образовательного процесса.

Другим катализатором изменений стала республиканская президентская программа «Школьный автобус», которая во многом способствует оптимизации сети школ в районе. У населения появилась реальная возможность выбирать образовательные учреждения для получения детьми общего образования. В районе 16 школьных автобусов ежедневно заняты перевозкой более 900 детей из 43 населенных пунктов.

Программа не только позволила привлечь в крупные базовые школы учащихся, но и стабилизировала один из главных показателей экономической

эффективности – наполняемость класса. Без реструктуризации этот показатель падал бы ежегодно на несколько процентов, а это означает увеличение расходов на содержание зданий и штатов. По средней наполняемости классов и количеству учащихся на одного учителя мы сравнивались с республиканскими показателями. Сегодня средняя наполняемость классов по району составляет 16,6 ( в 2003 – 15,6)

Диаграмма №2

**Средняя наполняемость общеобразовательных школ  
Вурнарского района (чел.)**

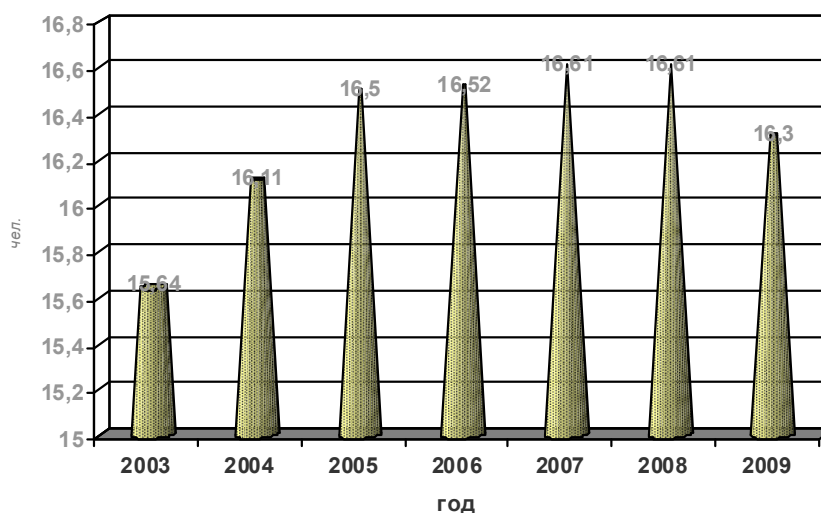
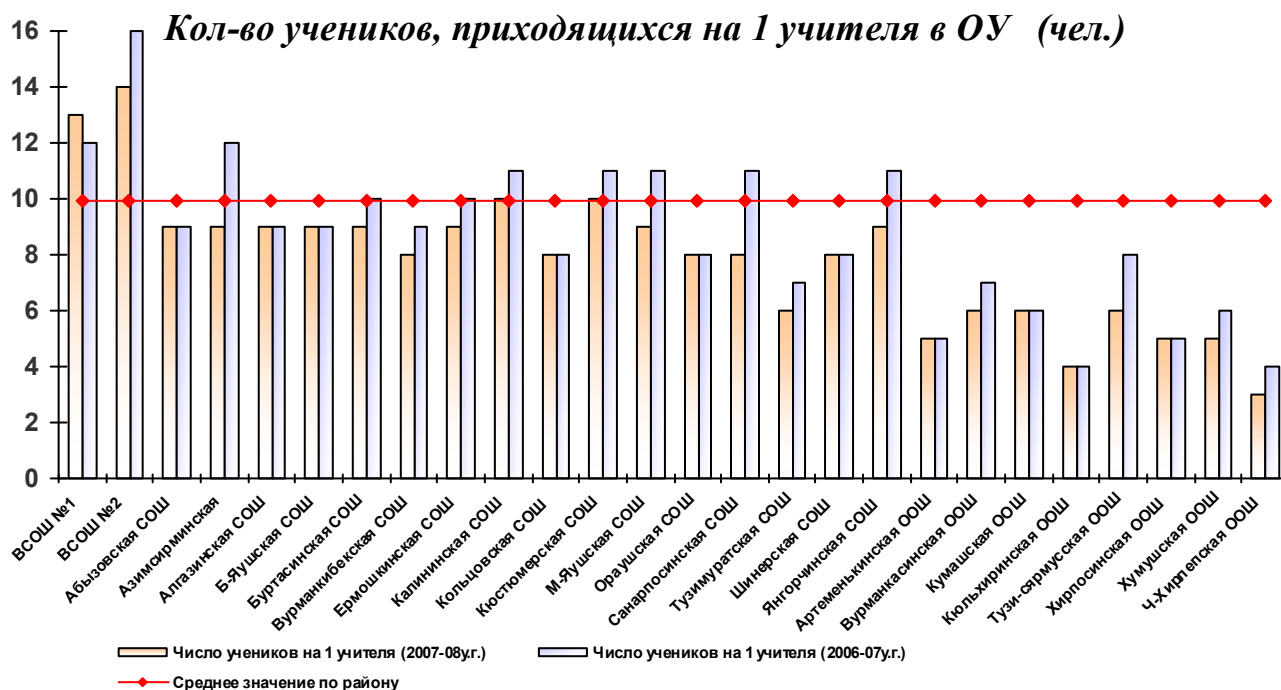


Диаграмма №3

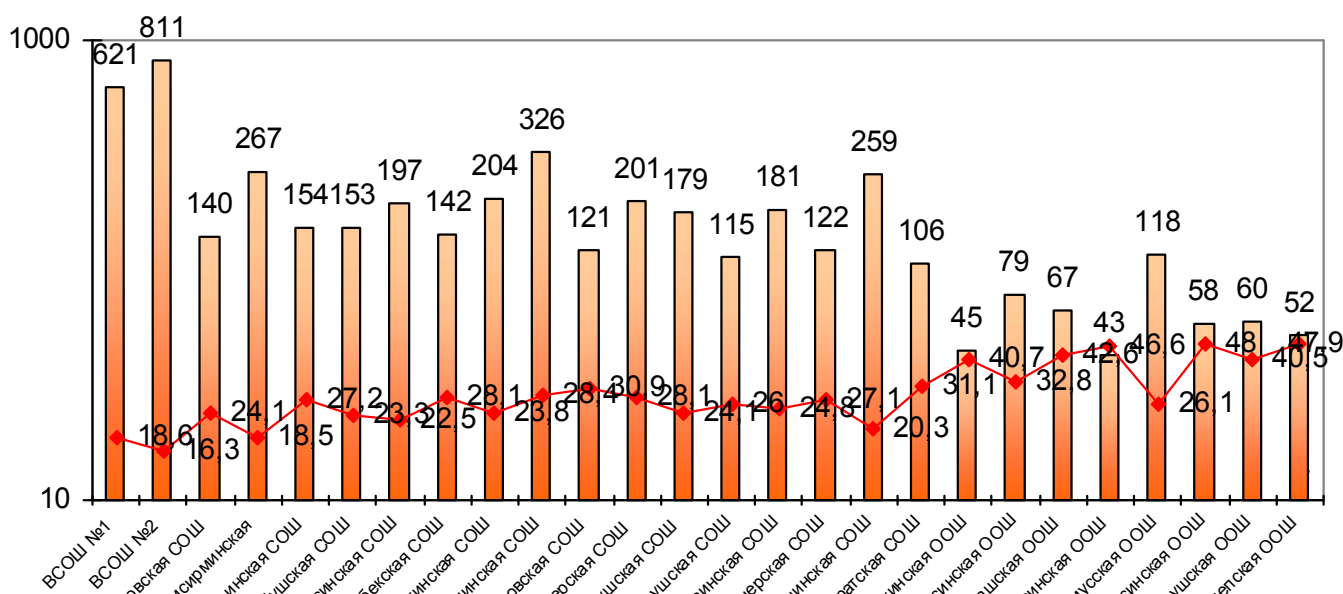


В ходе реструктуризации сети общеобразовательных школ начался переход на нормативно - подушевое финансирование образовательных учреждений. Это позволило обеспечить справедливость распределения финансовых средств, гарантировать финансово-хозяйственную самостоятельность образовательных учреждений. Мониторинг показывает, что малокомплектные и малочисленные школы стали высокочрезвычайными и самая низкая себестоимость в тех школах, где 500 и более учащихся.

Так, учеба одного ученика в малочисленной Кюльхиринской основной общеобразовательной школе обходилась в 47 тыс. рублей, в Артеменькасинской основной общеобразовательной школе – 41 тысяча рублей, в то же время затраты на одного ученика в ресурсных центрах (Вурнарская СОШ №1 , Вурнарская СОШ №2, Калининская СОШ) в среднем составили 23 тыс. рублей. В 2008 году закрыты две основные школы и реструктуризированы три средних общеобразовательных школы в основные. В результате закрытия вышеназванных школ высвобождено 1249,110 тыс. рублей, которые направлены на развитие материально-технической базы других школ.

*Диаграмма №4*

***Расходы на 1 ученика в год в соотношении с количеством детей  
(2007-2008 уч. год)***





*Здание закрытой в 2008 году  
Артеменькинской основной*

*Здание базовой Санарпосинской средней  
общеобразовательной школы*



### *общеобразовательной школы*

Таким образом, общая экономическая эффективность реструктуризации в районе за 2002-2008 годы составила 6343,501 тыс. рублей.

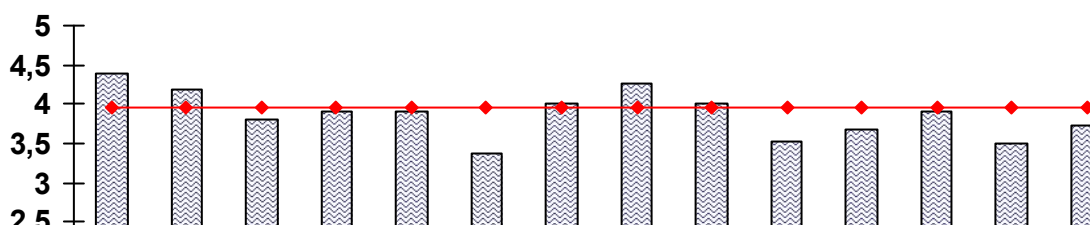
Следующим шагом стал перевод в 2006 году всех школ района на финансовую самостоятельность, самостоятельный бухгалтерский и налоговый учет. В результате школы стали экономически самостоятельными. Руководители научились более эффективно использовать бюджетные средства. Школе сегодня выгодно работать качественно, потому что учащиеся «приносят деньги», чем больше школа привлечет учеников, тем больше у неё и денег.

Важным оказалось и то, что единый экзамен подтвердил необходимость реструктуризации сети сельских школ. Анализ результатов ЕГЭ на протяжении четырех лет показал: самые низкие оценки неизменно получали выпускники малокомплектных школ, так как эти школы свой ресурс исчерпали, большего они ученикам дать не могут. И доказать это можно по-разному. В том числе – конкретными фактами и цифрами. Так, за последние три года прослеживается тенденция роста качества подготовки сильной группы и все большее отставание от них групп выпускников с удовлетворительным и неудовлетворительным уровнями подготовки.

К примеру, результаты по обязательным единым экзаменам в мелкокомплектной Шинерской школе ежегодно ниже среднерайонных. В результате реструктуризации Шинерской средней общеобразовательной школы в 2008 году учащиеся 10-11 классов продолжили обучение в ресурсном центре при Калининской средней школе, результаты ЕГЭ которой ежегодно выше среднерайонных.

*Диаграмма №5*

**Результаты ЕГЭ по математике в 2007/08 учебном году**



И еще один статистический результат. Если в первый год введения ЕГЭ число сельских школьников, поступивших в вузы, выросло почти на пять процентов, то в следующие два года прибавка шла лишь в десятые доли процента. Так, из 294 выпускников 11 класса 2008-2009 учебного года поступили в ВУЗы 58 %, поступаемость выпускников Ресурсных центров более 74 %. В то же время только 35 % выпускников малокомплектных сельских школ продолжают обучение в ВУЗах.

Успех модернизации, как и всякого нового дела, кроется и в личности учителя. Улучшился качественный состав педагогов: количество учителей, имеющих квалификационные категории - 85 %, (в 2005 – 06 учебном году было - 75 %), с высшей категорией - 15 %.

Учителя – обладатели Грантов Президента Российской Федерации и Чувашской Республики стали сетевыми учителями районного уровня. Все три ресурсных центра являются инновационными образовательными учреждениями, удостоены Гранта президента Российской Федерации в размере 1 млн. рублей.

Таким образом, комплексное решение задач обеспечения доступности качественного образования для сельских школьников привело к модернизации устаревшей материально-технической базы, улучшению кадрового состава работников образования, улучшению финансового обеспечения.

Высвобождаемые в эти годы средства направлены на улучшение материальной базы школ, содержание школьных автобусов и повышение заработной платы педагогов.