

УТВЕРЖДАЮ  
Председатель ГКЧС  
Чувашии

« 6 »

марта

Ю.Н.Кекиш

2011 г.

УТВЕРЖДАЮ  
Начальник Главного  
управления МЧС России  
по Чувашской Республике  
генерал-майор

С.Ю.Антонов

2011 г.

УТВЕРЖДАЮ  
Министр природных  
ресурсов и экологии  
Чувашской Республики

« 16 »

03

И.В.Исаев

2011 г.

## ПОРЯДОК

**взаимодействия по обеспечению пожарной безопасности на землях  
лесного фонда, расположенных на территории Чувашской Республики,  
между Государственным учреждением «Центр управления в кризисных ситуациях  
МЧС России по Чувашской Республике», Государственным учреждением  
«Чувашская республиканская противопожарная служба» ГКЧС Чувашии и  
Республиканским государственным учреждением «Лесопожарная служба»  
Министерства природных ресурсов и экологии Чувашской Республики**

Государственное учреждение «Центр управления в кризисных ситуациях МЧС России по Чувашской Республике» (далее – ГУ «ЦУКС МЧС России по Чувашской Республике»), в лице начальника Рогольского Юрия Анатольевича, действующего на основании Устава от 10 декабря 2010 года, Государственное учреждение «Чувашская республиканская противопожарная служба» ГКЧС Чувашии (далее – ГУ «Чувашская Республиканская противопожарная служба» ГКЧС Чувашии), в лице начальника Игнатъева Валерия Филимоновича, действующего на основании Устава от 31 мая 2005 года № 55 и Республиканское государственное учреждение «Лесопожарная служба» Министерства природных ресурсов и экологии Чувашской Республики (далее – РГУ «Лесопожарная служба» Минприроды Чувашии), в лице директора Ермолаева Сергея Геннадьевича, действующего на основании Устава от 13 июля 2010 года № 398, именуемые далее Сторонами, заключили настоящий Порядок о нижеследующем:

### I. Общие положения

Предметом настоящего Порядка является взаимодействие Сторон в целях обеспечения пожарной безопасности на землях лесного фонда, расположенных на территории Чувашской Республики, организации тушения лесных пожаров.

### II. Основные направления взаимодействия по организации тушения лесных пожаров

Стороны совместно:

обеспечивают организацию тушения лесных пожаров;

ведут противопожарную пропаганду в средствах массовой информации по вопросам сбережения лесов от пожаров и готовят соответствующую информацию по этим вопросам в федеральные и республиканские органы государственной власти;

проводят тактико-специальные учения по тушению лесных пожаров на землях лесного фонда;

при необходимости организуют совместные целевые проверки уровня пожарной безопасности и готовности к пожароопасному сезону арендаторов, лесозаготовительных организаций и предприятий, а также предприятий, имеющих объекты в лесу.

### **III. Функции, осуществляемые в ходе взаимодействия в организации тушения лесных пожаров**

#### **РГУ «Лесопожарная служба» Минприроды Чувашии:**

ведет учет пожаров на землях лесного фонда и представляет необходимую информацию по этому вопросу в оперативно-дежурную смену ГУ «ЦУКС МЧС России по Чувашской Республике» (далее – ОДС ЦУКС) в установленном порядке;

при угрозе перехода лесных пожаров на населенные пункты и объекты экономики, расположенные на землях лесного фонда, невозможности тушения лесных пожаров своими силами, запрашивает через ОДС ЦУКС силы и средства подразделений Федеральной противопожарной службы Главного управления МЧС России по Чувашской Республике и (или) ГУ «Чувашская республиканская противопожарная служба» ГКЧС Чувашии.

Диспетчер РГУ «Лесопожарная служба» Минприроды Чувашии:

при заступлении на круглосуточное дежурство и в течение дежурных суток устанавливает взаимодействие с ОДС ЦУКС по тел. 62-32-08, тел/факс. 62-08-28, сообщает обстановку и класс пожарной опасности на землях лесного фонда;

при получении сообщения о пожарах на землях лесного фонда, сообщает в ОДС ЦУКС данные о пожаре (название близлежащего населенного пункта, номер квартала, площадь горящего леса, вид (хвойный, лиственный), принятые меры, задействованные силы и средства, Ф.И.О. и номер сотового телефона старшего должностного лица, выехавшего для руководства тушением пожара);

периодически связывается с начальником участка и дежурным (или ответственным лицом) по лесничеству по телефону или радиостанции, уточняет обстановку и потребность в дополнительных силах и средствах;

при угрозе перехода лесных пожаров на населенные пункты и объекты экономики, расположенные на землях лесного фонда, невозможности тушения пожара силами РГУ «Лесопожарная служба» Минприроды Чувашии, сообщает об этом директору РГУ «Лесопожарная служба» Минприроды Чувашии и ответственному дежурному Министерства природных ресурсов и экологии Чувашской Республики.

#### **ГУ «ЦУКС МЧС России по Чувашской Республике» и ГУ «Чувашская республиканская противопожарная служба» ГКЧС Чувашии:**

При заступлении на службу и в течение дежурных суток в пожароопасный период ОДС ЦУКС:

устанавливает взаимодействие с диспетчером РГУ «Лесопожарная служба» Минприроды Чувашии по телефонам: 40-24-00; 41-46-66 (с 8-00 до 17-00);

выясняет у диспетчера РГУ «Лесопожарная служба» Минприроды Чувашии обстановку и класс пожарной опасности в лесах;

при поступлении в ОДС ЦУКС сообщения о пожаре уточняет: место загорания, название близлежащего населенного пункта, номер квартала, наличие просеки, линии электропередачи, реки, озера, расстояние до дорог, перекрестков и т.д., площадь горящего леса, вид (хвойный, лиственный), Ф.И.О. сообщившего о загорании. Передает принятые сведения диспетчеру РГУ «Лесопожарная служба» Минприроды Чувашии, фиксирует в журнале время и фамилию принявшего сообщение;

периодически уточняет обстановку на месте пожара, необходимость высылки дополнительных сил и средств;

по сообщению диспетчера РГУ «Лесопожарная служба» Минприроды Чувашии, об угрозе перехода лесных пожаров на населенные пункты и объекты экономики, расположенные на землях лесного фонда, необходимости привлечения дополнительных сил и средств:

докладывает должностным лицам территориального гарнизона пожарной охраны Чувашской Республики, далее по их указанию:

объявляет сбор личного состава свободного от несения службы подразделений, в районе выезда которых создалась угроза перехода лесных пожаров на населенные пункты и объекты экономики, расположенные на землях лесного фонда;

объявляет сбор личного состава свободного от несения службы опорного пункта тушения крупных пожаров в зоне обслуживания которого создалась угроза перехода лесных пожаров на населенные пункты и объекты экономики, расположенные на землях лесного фонда;

дает указание о вводе в расчет резервной пожарной техники;

направляет силы и средства Федеральной противопожарной службы Главного управления МЧС России по Чувашской Республике и (или) ГУ «Чувашская республиканская противопожарная служба» ГКЧС Чувашии на тушение лесного пожара и защиту населенных пунктов и объектов экономики;

работает по схеме оперативной связи с РГУ «Лесопожарная служба» Минприроды Чувашии (приложение 1);

при направлении сил и средств пожарной охраны в леса Заволжья взаимодействует с диспетчером речного порта по тел. 58-52-75, 58-00-53.

#### IV. Оплата работ

Оплата работ по тушению лесных пожаров на землях лесного фонда осуществляется после подтверждения затрат соответствующими документами, в установленном законодательством порядке.

#### V. Заключительные положения

Настоящий Порядок вступает в силу с момента его утверждения и действует бессрочно.

Порядок может быть расторгнут по инициативе любой из Сторон с письменным уведомлением другой стороны не позднее, чем за один месяц до дня расторжения.

Изменения и дополнения в настоящий Порядок вносятся по взаимному согласию Сторон.

Настоящий Порядок составлен в шести экземплярах, имеющих равную юридическую силу.

Разногласия, возникающие по применению настоящего Порядка, разрешаются сторонами в установленном законодательством порядке.

Приложение 1: схема оперативной связи.

Приложение 2: телефоны ответственных лиц.

Начальник  
России по Чувашской Республике

ГУ «ЦУКС МЧС  
Республике»

Начальник  
республиканская  
служба» ГКЧС Чувашии

ГУ «Чувашская  
противопожарная

Ю.А. Рогальский

В.Ф. Игнатьев

«16» марта 2011 год

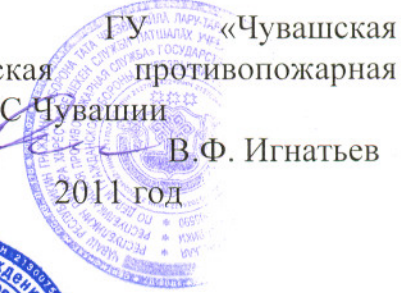
« » 2011 год

Директор РГУ «Лесопожарная служба»  
Минприроды Чувашии

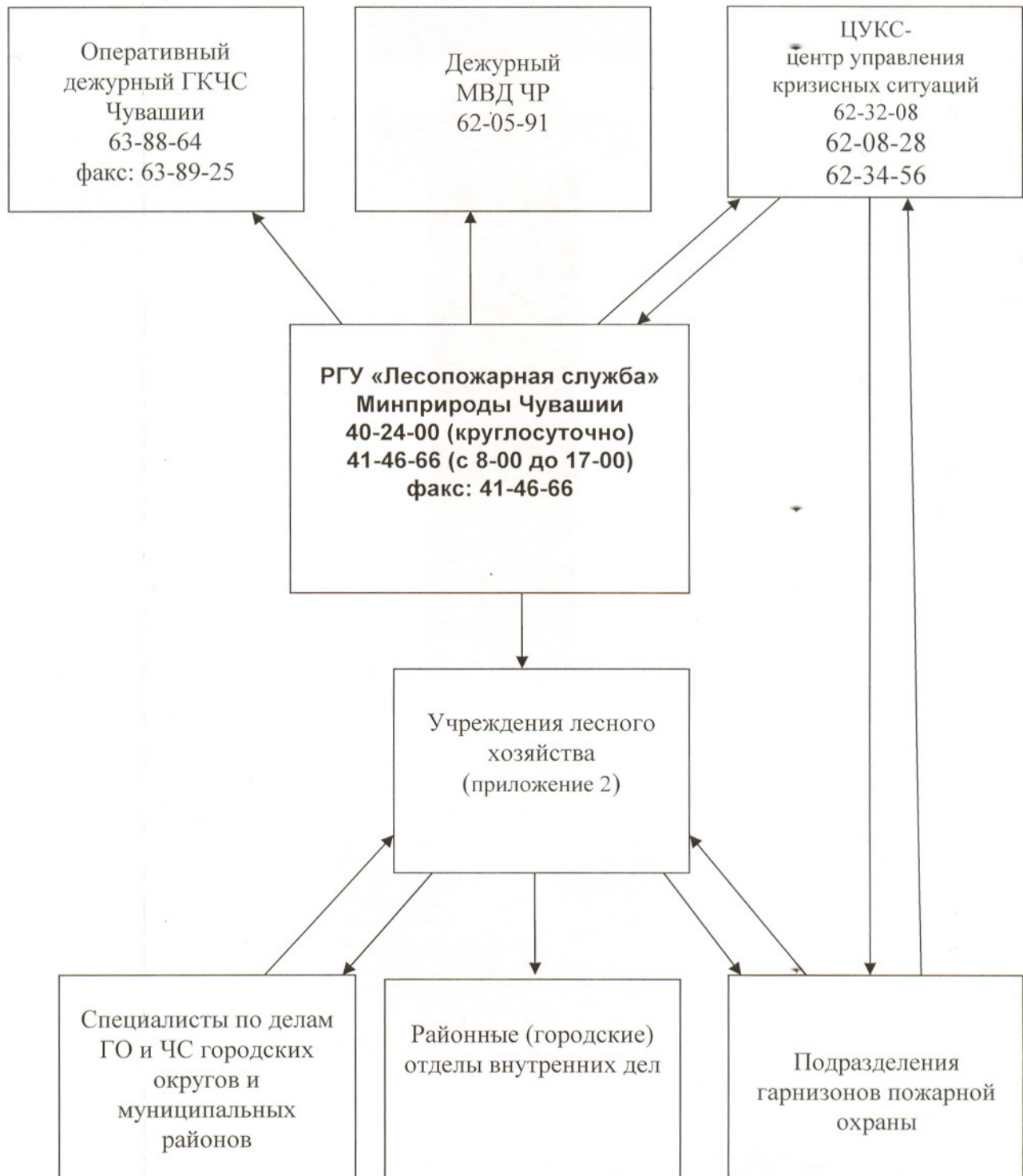
С.Е. Ермолаев

«16» марта 2011 год

*Александр Степанов*



**Схема оперативной связи  
Республиканского государственного учреждения «Лесопожарная служба»  
Министерства природных ресурсов и  
экологии Чувашской Республики**



**Приложение 2**  
**к Порядку**

**ПЕРЕЧЕНЬ УЧРЕЖДЕНИЙ и ПОДРАЗДЕЛЕНИЙ,**  
*подведомственных Министерству природных ресурсов и экологии Чувашской Республики,*  
**ГУ «ЦУКС МЧС России по Чувашской Республике» и ГУ «Чувашская республиканская противопожарная служба» ГКЧС Чувашии,**  
*привлекаемых для тушения лесных пожаров на землях лесного фонда, расположенных на территории Чувашской Республики*

Наименование	Должность	Ф. И. О.	Адрес	Код	Тел. раб.
Минприроды Чувашии	Министр	Исаев Иван Васильевич	428032, г. Чебоксары, ул. Ленинградская, д. 33	8-8352	62-69-22
	Заместитель министра	Яковлев Анатолий Петрович	428003, г. Чебоксары, пос. Лесной, д. 9	8-8352	41-46-92
Государственный комитет Чувашской Республики по делам гражданской обороны и чрезвычайным ситуациям	Председатель комитета	Кекиш Юрий Николаевич	428024, г. Чебоксары, пр. Мира, д.5	8-8352	55-23-12
Главное управление МЧС России по Чувашской Республике	Первый заместитель начальника	Михайлов Герман Евгеньевич	428000, г. Чебоксары, пер. Огнеборцев, д. 4	8-8352	62-15-50; 89276654714
Государственное учреждение «ЦУКС МЧС России по Чувашской Республике»	Начальник государственного учреждения	Рогальский Юрий Александрович	428000, г. Чебоксары, пер. Огнеборцев, д. 4	8-8352	62-34-56; 62-30-78
Государственное учреждение «Чувашская республиканская противопожарная служба» ГКЧС Чувашии	Начальник государственного учреждения	Игнатъев Валерий Филимонович	428024, г.Чебоксары, пр.Мира, д.5	8-8352	63-79-60
Республиканское государственное учреждение «Лесопожарная служба» Минприроды Чувашии	Директор республиканского государственного учреждения	Ермолаев Сергей Геннадьевич	428003, г.Чебоксары, п.Лесной, 9	8-8352	41-46-66
Алатырский участок РГУ «Лесопожарная служба» Минприроды Чувашии	Начальник участка	Любезнов Владимир Николаевич	429750, Алатырский район, п. Алтышево	8-83531	38-26-91 (сот.)
Батыревский участок РГУ «Лесопожарная служба» Минприроды Чувашии	Начальник участка	Басыров Харис Хабирович	429340, Батыревский р-н, с.Батырево	8-83532	38-26-85 (сот.)
Ибресинский участок РГУ «Лесопожарная служба» Минприроды Чувашии	Начальник участка	Орлов Александр Иванович	429700, Ибресинский р-н, п.Ибреси	8-83538	38-57-62 (сот.)
Кирский участок РГУ «Лесопожарная служба» Минприроды Чувашии	Начальник участка	Петрухин Александр Николаевич	429730, Алатырский р-н, п.Кирия	8-83531	38-26-93 (сот.)
Чебоксарский участок РГУ «Лесопожарная служба» Минприроды Чувашии	Начальник участка	Максимов Демьян Мефодьевич	428002, г.Чебоксары-2, п.Октябрьский	8-8352	38-26-97 (сот.)
Шемуршинский участок РГУ «Лесопожарная служба» Минприроды Чувашии	Начальник участка	Володин Юрий Николаевич	429370, Шемуршинский р-н, с.Шемурша	8-83546	38-26-92 (сот.)
Шумерлинский участок РГУ «Лесопожарная служба» Минприроды Чувашии	Начальник участка	Ортиков Владимир Иванович	429900, Шумерлинский район, г.Шумерля	8-83536	38-26-96 (сот.)

Наименование	Площадь лесного фонда, тыс. га	Ф. И.О. руководителя	Адрес	Код	Те л. раб	Подразде- ление	ПСЧ	Начальник	Тел. раб.
ГУ «Алатырское лесничество»	85,269	Беляков Юрий Николаевич	429750, Алатырский р-н, п. Алтышево	8- 835 31	6- 46- 02,	Начальник ГУ «ОФПС-4» г. Алатырь	8- 83531 - 2-01-01	Новокрещенов Олег Павлович	8-83531 - 2-00-05
					6- 46- 06	ПЧ-17 г. Алатырь	8-83531 - 2-01-01	Сулдин Борис Иванович	8-83531- 2-02-17
ГУ «Вурнарское лесничество»	33,174	Анисимов Николай Никандрович	429200, Вурнарский р-н, п. Вурнары, Лесхозная, 1	8- 835 37	2- 51- 37	ПЧ-27 п. Вурнары	8- 83537 2-50-01	Афиногентов Владимир Алексеевич	8- -83537- 2-50-41
ГУ «Ибресинское лесничество»	80,478	Ахметов Илшат Абзалетдинович	429700, Ибресинский р- н, п. Ибреси, Леспромхозная, 1	8- 835 38	2- 18- 84	ПЧ-28 п. Ибреси	8- 83538 - 2-14-83	Павлов Петр Григорьевич	8- 83538- 2-22-86
ГУ «Канашское лесничество» (Канашский, Янтиковский районы)	38,675	Юнусов Дамир Рафаилович	429320, г. Канаш, п. Зеленый	8- 835 33	2- 02- 48	Начальник ГУ «ОФПС- 9» г. Канаш	8-8353- 2-13-37	Яковлев Николай Исаевич	8- 8353- 2-15-67
						-----	-----	-----	8- 83533- 2-19-85
						ПЧ-15 г. Канаш,	8-83533- 2-13-37	Кузьмин Дмитрий Анатольевич	-----
-----	-----	-----	8- 83548 - 2-00-01						
ПЧ-45 с. Янтиково	8- 83548 - 2-12-03	Павлов Николай Григорьевич	8- 83548 - 2-00-01						
ГУ «Кирское лесничество»	49,115	Мартынов Александр Иванович	429730, Алатырский р-н, п. Киря	8- 835 31	6- 70- 61	ПЧ-21 п. Киря	8-83531 5-81-90	Коржев Валерий Александрович	8- 83531 5-81-90
ГУ «Марпосадское лесничество»	22,877	Кадушкина Рена Валерьяновна	429550, г. Марпосад, ул. Николаева, 99	8- 835 42	2- 13- 68	ПЧ-34 Марпосад	8-83542- 2-10-01	Молодов Павел Андреевич	8-83542- 2-29-33

<p>ГУ «Опытное лесничество» (Аликовский, Красноармейский,, Моргаушский, Чебоксарский, Цивильский районы)</p>	<p>35,297</p>	<p>Васильев Григорий Степанович</p>	<p>428016, г. Чебоксары, п/о Лапсары</p>	<p>8-8 352</p>	<p>35- 03- 11</p>	<p>ПЧ-25 с. Аликово</p>	<p>8-83535- 2-27-41</p>	<p>Удяков Александр Юрьевич</p>	<p>8- 83535- 2-24-96</p>
						<p>----- ПЧ-32 с. Красноармей -ское</p>	<p>8-83530- 2-23-68</p>	<p>----- Арсентьев Михаил Николаевич</p>	<p>----- 8- 83530- 2-10-62</p>
						<p>----- ПЧ-37 с. Моргауши</p>	<p>8-83541- 6-27-34</p>	<p>----- Варюхин Юрий Николаевич</p>	<p>----- 8- 83541- 6-22-82</p>
						<p>----- ПЧ-40 г.Цивильск,</p>	<p>8-83545- 2-12-47</p>	<p>----- Сергеев Эдуард Юрьевич</p>	<p>----- 8- 83545- 2-02-69</p>
						<p>----- Начальник ГУ «ОФПС- 5» г. Чебоксары</p>	<p>63-13-55</p>	<p>----- Зубцов Александр Петрович</p>	<p>-----</p>
						<p>----- ПЧ-5 г. Чебоксары,</p>	<p>41-30-39</p>	<p>----- Владимиров Алексей Мефодьевич</p>	<p>----- 45-23-56</p>
						<p>----- ПЧ-41 п. Кугеси</p>	<p>8-83540- 2-16-82</p>	<p>----- Краснов Сергей Алексеевич</p>	<p>----- 8- 83540- 2-24-37</p>
<p>ГУ «Чебоксарское лесничество»</p>	<p>32,106</p>	<p>Трофимов Владимир Николаевич</p>	<p>428002, г. Чебоксары-2, п. Октябрьский, ул. Лесхозная, 24</p>	<p>8-8 352</p>	<p>40- 52- 63</p>	<p>ПЧ-9 п. Сосновка</p>	<p>40-52-01</p>	<p>Соловьев Григорий Иосифович</p>	<p>40-52-42</p>

ГУ «Шемуршинское лесничество» (Батыревский, Комсомольский, Шемуршинский районы)	73,576	Глухов Владимир Иванович	429370, Шемуршинский р-н, с. Шемурша, ул. Лесхозная, 18	8- 835 46	2- 35- 31,  2- 35- 81	ПЧ-26 с. Батырево,	8-83532 - 2-12-19	Воробьев Юрий Николаевич	8- 83532 - 2-14-96
						----- -- ПЧ-31 с.Комсомоль ское	----- 8-83539- 5-13-23	----- Алексеев Сергей Алексеевич	----- 8- 83539- 5-16-49
						----- ПЧ-42 с. Шемурша	----- 8-83546 - 2-34-41	----- Фомин Александр Михайлович	----- 8- 83546 - 2-39-61
ГУ «Шумерлинское лесничество» (Шумерлинский и Порецкий районы)	99,176	Катейкин Юрий Андреевич	429000, Шумерлинский р-н, г. Шумерля, ул. Кирова, 64а	8- 835 36	5- 45- 21	ПЧ-23 г. Шумерля	8-83536- 5-05-62	Афондеркин Евгений Владимирович	8- 83536 - 5-34-23
						ПЧ-38 с. Порецкое	8-83543 - 2-10-01	Исаев Владимир Александрович	8- 83543 - 2-15-21
ГУ «Ядринское лесничество» (Аликовский, Красночетайский, Ядринский районы)	47,139	Судаков Сергей Николаевич	429060, г. Ядрин, ул. К.Маркса, 37	8- 835 47	2- 25- 34	ПЧ-43 г. Ядрин	8- 83547 - 2-22-10	Николаев Андрей Васильевич	8- 83547 - 2-31-37
						ПЧ-25 с. Аликово	8-83535- 2-27-41	Удяков Александр Юрьевич	8- 83535- 2-24-96
							ПЧ-33 с. Кр. Четаи	8-83551- 2-11-01	Михеев Федор Владимирович