



АДМИНИСТРАЦИЯ ГОРОДА ЧЕБОКСАРЫ  
ШУПАШКАР ХУЛА АДМИНИСТРАЦИЙӢ

## ГРАДОСТРОИТЕЛЬНЫЙ ПЛАН ЗЕМЕЛЬНОГО УЧАСТКА

№ Р Ф - 2 1 - 2 - 0 1 - 0 - 0 0 - 2 0 2 1 - 0 1 2 7

Градостроительный план земельного участка подготовлен на основании заявления МБУ «Управление территориального планирования» города Чебоксары от 19.03.2021 № 423-04/01 (вх. в адм. от 19.03.2021 № 4627).

Местонахождение земельного участка: Чувашская Республика - Чувашия, город Чебоксары, проезд Гремячевский.

Описание границ земельного участка (образуемого земельного участка):

Обозначение (номер) характерной точки	Перечень координат характерных точек в системе координат, используемой для ведения Единого государственного реестра недвижимости	
	X	Y
1	409871.87	1236618.79
2	409871.43	1236619.70
3	409867.98	1236624.54
4	409862.81	1236634.94
5	409851.86	1236652.73
6	409842.60	1236673.79
7	409839.14	1236673.71
8	409843.94	1236617.93
1	409871.87	1236618.79

Кадастровый номер земельного участка (при наличии) или в случае, предусмотренном частью 1.1 статьи 57.3 Градостроительного кодекса Российской Федерации, условный номер образуемого земельного участка на основании утвержденных проекта межевания территории и (или) схемы расположения земельного участка или земельных участков на кадастровом плане территории: 21:01:030204:2004

Площадь земельного участка: 827 кв.м.

Информация о расположенных в границах земельного участка объектах капитального строительства: В границах земельного участка объекты капитального строительства отсутствуют.

**Информация о границах зоны планируемого размещения объекта капитального строительства в соответствии с утвержденным проектом планировки территории: Проект планировки территории не утвержден.**

Обозначение (номер) характерной точки	Перечень координат характерных точек в системе координат, используемой для ведения Единого государственного реестра недвижимости	
	X	Y
-	-	-

**Реквизиты проекта планировки территории и (или) проекта межевания территории в случае, если земельный участок расположен в границах территории, в отношении которой утверждены проект планировки территории и (или) проект межевания территории: Документация по планировке территории не утверждена.**

Градостроительный план подготовлен Управлением архитектуры и градостроительства администрации города Чебоксары.

Заместитель начальника управления архитектуры и градостроительства – главный архитектор города Чебоксары

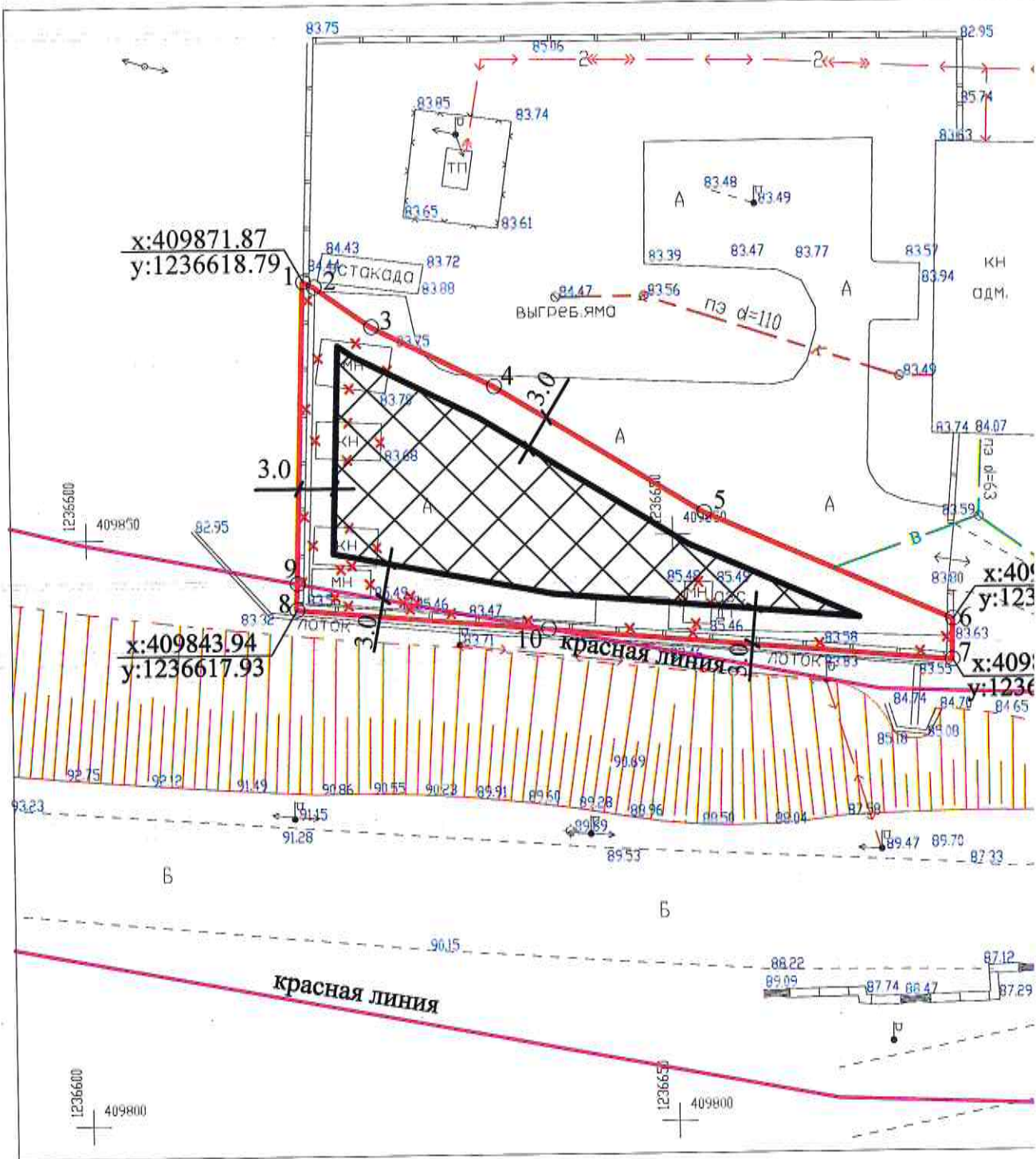
/ В.В. Мамуткин /

М.П.

Дата выдачи



# 1. Чертеж градостроительного плана земельного участка

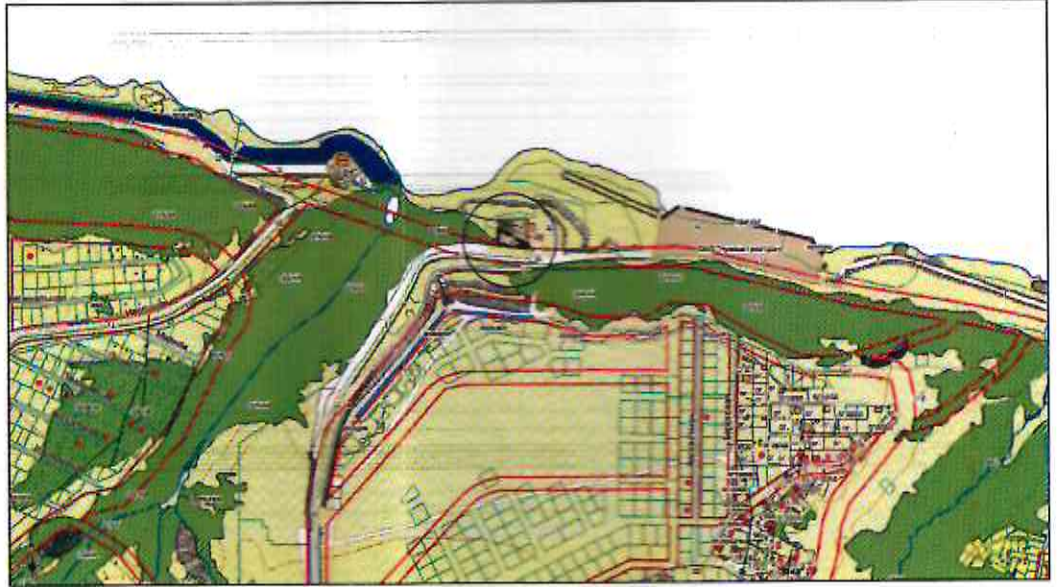


Площадь земельного участка 827 кв.м.




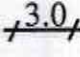



Чертеж градостроительного плана земельного участка разработан на топографической основе в масштабе М 1:500, выполненной в 2020 году МБУ "Управление территориального планирования" города Чебоксары

Чертеж градостроительного плана земельного участка разработан " 22 " марта 2021 г

# Ситуационный план М 1:10000



## Условные обозначения

-  Граница земельного участка
-  Номера характерных точек границ земельного участка с координатами  
1
-  Красные линии
-  Минимальные отступы от границ земельного участка, в пределах которых разрешается строительство объектов капитального строительства (м)
-  Границы, в пределах которых разрешается строительство объектов капитального строительства
-  Точки подключения (технологического присоединения) объектов капитального строительства к сетям инженерно-технического обеспечения
-  Сооружение подлежащее сносу

					Заказчик: МБУ "Управление территориального планирования" города Чебоксары			
					Адрес: Чувашская Республика-Чувашия, город Чебоксары проезд Гремечевский			
Изм.	Кол.уч.	Лист	№ док.	Подпись	Дата	Стадия	Лист	Листов
						Градостроительный план земельного участка	3	
Начальник	Лукин С.В.							
Зам. начальника	Лукина Л.В.							
Нач. отдела	Степкова В.А.					Чертеж градостроительного плана земельного участка М 1:500	МБУ "Управление территориального планирования" города Чебоксары	
Исполнитель	Турхан А.М.							

**2. Информация о градостроительном регламенте либо требованиях к назначению, параметрам и размещению объекта капитального строительства на земельном участке, на который действие градостроительного регламента не распространяется или для которого градостроительный регламент не устанавливается.**

Земельный участок расположен в коммунально-складской зоне (П-2). Установлен градостроительный регламент.

**2.1 Реквизиты акта органа государственной власти субъекта Российской Федерации, органа местного самоуправления, содержащего градостроительный регламент либо реквизиты акта федерального органа государственной власти, органа государственной власти субъекта Российской Федерации, органа местного самоуправления, иной организации, определяющего, в соответствии с федеральными законами, порядок использования земельного участка, на который действие градостроительного регламента не распространяется или для которого градостроительный регламент не устанавливается.**

Правила землепользования и застройки, утвержденные представительным органом местного самоуправления: Решение Чебоксарского городского Собрания депутатов Чувашской Республики от 03.03.2016 № 187 «Об утверждении Правил землепользования и застройки Чебоксарского городского округа, разработанных АО «РосНИПИУрбанистики» в 2015 году» (далее ПЗиЗ).

**2.2. Информация о видах разрешенного использования земельного участка:**

Согласно выписке из Единого государственного реестра недвижимости об объекте недвижимости от 12.02.2021 № КУВИ-002/2021-11326023, земельный участок с кадастровым номером 21:01:030204:2004 площадью 827 кв.м по проезду Гремячевский города Чебоксары поставлен на государственный кадастровый учет с видом разрешенного использования «склады; для иного использования; склады».

Виды разрешенного использования земельных участков и объектов капитального строительства, предельные размеры земельных участков и параметры разрешенного строительства, реконструкции объектов капитального строительства:

Таблица № 1.

№ п/п	Код (числовое обозначение) в соответствии с	Вид разрешенного использования земельного участка (в соответствии с Классификатором видов разрешенного использования земельных участков утвержденным уполномоченным федеральным органом	Параметры разрешенного строительства, реконструкции объектов капитального строительства			Ограничения использования
			Предельная этажность зданий, строений,	Предельные размеры земельных участков	Максимальный процент застройки, %	

	Классификатором	исполнительной власти)	сооружений, этаж	участков (мин. - макс.), га		
1	2	3	4	5	6	7
<b>Основные виды и параметры разрешенного использования земельных участков и объектов капитального строительства</b>						
1	6.9	Склады	не подлежит установлению	не подлежит установлению	75	п. 1 примечания

**Примечания:**

1. Границы зон с особыми условиями использования территории, накладывающие ограничения на использование земельных участков и объектов капитального строительства, отображены на Карте зон с особыми условиями использования территории настоящих Правил. Использование земельных участков в границах зон с особыми условиями использования территории осуществляется в соответствии с требованиями законодательства Российской Федерации.

Не допускается размещать объекты по производству лекарственных веществ, лекарственных средств и (или) лекарственных форм, объекты пищевых отраслей промышленности в санитарно-защитной зоне и на территории объектов других отраслей промышленности.

Не допускается размещать склады сырья и полупродуктов для фармацевтических предприятий, оптовые склады продовольственного сырья и пищевых продуктов в санитарно-защитной зоне и на территории объектов других отраслей промышленности.

2. Не подлежащие установлению параметры разрешенного строительства, реконструкции объектов капитального строительства и иные предельные параметры разрешенного строительства, реконструкции объектов капитального строительства определяются в соответствии с требованиями местных и (или) республиканских нормативов градостроительного проектирования, технических регламентов, национальных стандартов, сводов правил; заданием на проектирование объектов и другими нормативными правовыми документами.

3. Предельные размеры земельных участков в условиях реконструкции допускается уменьшать не более чем на 50% от показателей, приведенных в данной таблице.

**2.3. Предельные (минимальные и (или) максимальные) размеры земельного участка и предельные параметры разрешенного строительства, реконструкции объекта капитального строительства, установленные градостроительным регламентом для территориальной зоны, в которой расположен земельный участок:**

Предельные (минимальные и (или) максимальные) размеры земельных участков, в том числе их площадь	Минимальные отступы от границ земельного участка в целях определения	Предельное количество этажей и (или)	Максимальный процент застройки в границах	Требования к архитектурным решениям объектов	Иные показатели

Длина, м	Ширина, м	Площадь, м <sup>2</sup>	мест допустимого размещения зданий, строений, сооружений, за пределами которых запрещено строительство зданий, строений, сооружений	предельная высота зданий, строений, сооружений	земельного участка, определяемый как отношение суммарной площади земельного участка, которая может быть застроена, ко всей площади земельного участка	капитального строительства, расположенны м в границах территории исторического поселения федерального или регионального значения	
1	2	3	4	5	6	7	8
Без ограни чений	Без ограниче ний	Согласно таблице № 1	Согласно таблице № 2	Согласно таблице № 1	Согласно таблице № 1	Без ограничений	Согласно таблице № 3

Минимальные отступы от границ земельного участка для размещения объектов капитального строительства производственного и коммунального назначения определяются в соответствии с местными и (или) республиканскими нормативами градостроительного проектирования, требованиями технических регламентов, национальных стандартов, сводов правил, утвержденных в установленном порядке, заданием на проектирование объектов и другими нормативными правовыми документами.

Минимальные отступы зданий, строений, сооружений от границ земельных участков, от красных линий улиц, красных линий проездов для объектов жилищного строительства, учреждений и предприятий обслуживания.

Таблица № 2.

N п/п	Наименование объектов	Параметры минимальных отступов, в метрах		
		от границ земельных участков	от красных линий магистральных улиц	от красных линий улиц и дорог местного значения, проездов
1	2	3	4	5
1	Иные	3	3	3

Примечание:

1. В условиях сложившейся застройки, при реконструкции объекта капитального строительства допускается сохранение существующих отступов от красных линий улиц и проездов.

### Иные показатели:

Допустимые площади озелененной территории земельных участков.

Таблица № 3.

№ п/п	Вид использования	Площадь озелененной территории, в процентах (%)
1	2	3
1.	Прочие объекты, в т. ч. производственные	≤15

1	2	3
	предприятия за исключением объектов коммунального хозяйства, объектов сельскохозяйственного использования, объектов транспорта.	

Примечание:

1. К озелененной территории земельного участка относятся части участков, которые не застроены объектами капитального строительства, не заняты временными сооружениями, водоемами и акваториями, тротуарами или проездами с твердым покрытием и при этом покрыты зелеными насаждениями (древесной, кустарниковой и травянистой растительностью), доступными для всех пользователей объектов, расположенных на земельном участке;

2. Озелененная территория земельного участка может быть оборудована: площадками для отдыха взрослых, детскими площадками; открытыми спортивными площадками; площадками для выгула собак; грунтовыми пешеходными дорожками; другими подобными объектами. Площадь, занимаемая объектами, которыми может быть оборудована озелененная территория земельного участка, не должна превышать 50% площади озелененной территории;

3. При совмещении на одном участке видов использования с различными требованиями к озеленению процент озеленения определяется по виду использования с максимальным значением;

4. Требования к размерам и озеленению санитарно-защитных зон следует принимать в соответствии с техническими регламентами, СанПиНами и иными действующими нормативными документами, но не менее 60% территории земельного участка.

5. Для объектов, не указанных в таблице, минимальная (максимальная) площадь озеленения определяется в соответствии с местными и (или) республиканскими нормативами градостроительного проектирования, требованиями технических регламентов, заданием на проектирование объектов и другими нормативными правовыми документами или по аналогии с видами использования, указанными в данной таблице.

Расчетные показатели обеспеченности населения машино-местами на объектах хранения легковых автомобилей постоянного населения городского округа приведены в местных нормативах градостроительного проектирования «Градостроительство. Планировка и застройка Чебоксарского городского округа», утвержденных решением Чебоксарского городского Собрания депутатов Чувашской Республики от 25.12.2018 № 1517.

**2.4. Требования к назначению, параметрам и размещению объекта капитального строительства на земельном участке, на который действие градостроительного регламента не распространяется или для которого градостроительный регламент не устанавливается (за исключением случая, предусмотренного пунктом 7.1 части 3 статьи 57.3 Градостроительного кодекса Российской Федерации):**

Причины отнесения земельного участка к виду земельного участка, на который действие градостроительн	Реквизиты акта, регулирующего использование земельного участка	Требования к использованию земельного участка	Требования к параметрам объекта капитального строительства			Требования к размещению объектов капитального строительства	
			Предельное количество этажей и(или) предельная высота	Максимальный процент застройки в границах земельного участка,	Иные требования к параметрам объекта	Минимальные отступы от границ земельного участка в целях определения	Иные требования к размещению объект



ого регламента не распространяется или для которого градостроительный регламент не устанавливается			зданий, строений, сооружений	определяемый как отношение суммарной площади земельного участка, которая может быть застроена, ко всей площади земельного участка	капитального строительства	мест допустимого размещения зданий, строений, сооружений, за пределами которых запрещено строительство зданий, строений, сооружений	ов капитального строительства
1	2	3	4	5	6	7	8
-	-	-	-	-	-	-	-

**2.5. Предельные параметры разрешенного строительства, реконструкции объекта капитального строительства, установленные положением об особо охраняемых природных территориях, в случае выдачи градостроительного плана земельного участка в отношении земельного участка, расположенного в границах особо охраняемой природной территории:**

Причины отнесения земельного участка к виду особо охраняемого участка, для которого градостроительный регламент не устанавливается	Реквизиты Положения об особо охраняемой природной территории	Реквизиты утвержденной документации по планировке территории	Зонирование особо охраняемой природной территории (да/нет)							
			Функциональная зона	Виды разрешенного использования земельного участка		Требования к параметрам объекта капитального строительства			Требования к размещению объектов капитального строительства	
				Основные виды разрешенного использования	Вспомогательные виды разрешенного использования	Предельное количество этажей и (или) предельная высота зданий, строений, сооружений	Максимальный процент застройки в границах земельного участка, определяемый как отношение суммарной площади земельного участка, которая может быть застроена, ко всей площади земельного участка	Иные требования к параметрам объекта капитального строительства	Минимальные отступы от границ земельного участка в целях определения мест допустимого размещения зданий, строений, сооружений, за пределами которых запрещено строительство зданий, строений, сооружений	Иные требования к размещению объектов капитального строительства
2	3	4	5	6	7	8	9	10	11	
-	-	-	-	-	-	-	-	-	-	

**3. Информация о расположенных в границах земельного участка объектах капитального строительства и объектах культурного наследия.**

**3.1. Объекты капитального строительства:** не имеется

3.2. Объекты, включенные в единый государственный реестр объектов культурного наследия (памятников истории и культуры) народов Российской Федерации: информация отсутствует.

4. Информация о расчетных показателях минимально допустимого уровня обеспеченности территории объектами коммунальной, транспортной, социальной инфраструктур и расчетных показателях максимально допустимого уровня территориальной доступности указанных объектов для населения в случае, если земельный участок расположен в границах территории, в отношении которой предусматривается осуществление деятельности по комплексному и устойчивому развитию территории:

Информация о расчетных показателях минимально допустимого уровня обеспеченности территории								
Объекты коммунальной инфраструктуры			Объекты транспортной инфраструктуры			Объекты социальной инфраструктуры		
Наименование вида объекта	Единица измерения	Расчетный показатель	Наименование вида объекта	Единица измерения	Расчетный показатель	Наименование вида объекта	Единица измерения	Расчетный показатель
1	2	3	4	5	6	7	8	9
-	-	-	-	-	-	-	-	-
Информация о расчетных показателях максимально допустимого уровня территориальной доступности								
Наименование вида объекта	Единица измерения	Расчетный показатель	Наименование вида объекта	Единица измерения	Расчетный показатель	Наименование вида объекта	Единица измерения	Расчетный показатель
1	2	3	4	5	6	7	8	9
-	-	-	-	-	-	-	-	-

5. Информация об ограничениях использования земельного участка, в том числе если земельный участок полностью или частично расположен в границах зон с особыми условиями использования территорий

В соответствии с Правилами землепользования и застройки Чебоксарского городского округа, утвержденными решением Чебоксарского городского Собрания депутатов Чувашской Республики от 03.03.2016 № 187 земельный участок:

- полностью расположен в зоне санитарной охраны источников питьевого водоснабжения (гл. III СанПин 2.1.4.1110-02);

- полностью расположен в иной зоне (внешняя граница полосы воздушных подходов - 15 км от аэропорта (Порядок установления границ полос воздушных подходов на аэродромах гражданской авиации, утвержденный приказом Минтранса России от 04.05.2018 № 176)).

Приказом Федерального агентства воздушного транспорта (Росавиация) Министерства транспорта Российской Федерации от 31.12.2020 № 1896-П установлены приаэродромные территории аэродрома Чебоксары.

Абсолютная высота земельного участка с кадастровым номером 21:01:030204:2004 в Балтийской системе высот 1977 г. – 83,63 м.

- полностью расположен в водоохранной зоне и прибрежной защитной полосе реки Волга.

В соответствии со статьей 65 Водного кодекса Российской Федерации в границах водоохраных зон допускается проектирование, строительство, реконструкция, ввод в эксплуатацию, эксплуатация хозяйственных и иных объектов при условии оборудования таких объектов сооружениями обеспечивающими охрану водных объектов от загрязнения, засорения, заиления и истощения вод в соответствии с водным законодательством и законодательством в области охраны окружающей среды.

В границах прибрежных защитных полос запрещаются: распашка земель, размещение отвалов размываемых грунтов, выпас сельскохозяйственных животных и организация для них летних лагерей, ванн.

При размещении объектов необходимо предусмотреть мероприятия обеспечивающие охрану реки от загрязнения, засорения и истощения вод в соответствии с водным законодательством и законодательством в области охраны окружающей среды (берегоукрепительные и противооползневые мероприятия, очистка канализационных и поверхностных стоков, применение приемников, изготовленных из водонепроницаемых материалов, предотвращающих поступление загрязняющих веществ, иных веществ и микроорганизмов в окружающую среду и другие мероприятия).

**6. Информация о границах зон с особыми условиями использования территорий, если земельный участок полностью или частично расположен в границах таких зон:**

Наименование зоны с особыми условиями использования территории с указанием объекта, в отношении которого установлена такая зона	Перечень координат характерных точек в системе координат, используемой для ведения Единого государственного реестра недвижимости		
	Обозначение (номер) характерной точки	X	Y
1	2	3	4
зона санитарной охраны источников питьевого водоснабжения (гл. III СанПин 2.1.4.1110-02)	-	-	-
иная зона (внешняя граница полосы воздушных подходов – 15 км от аэропорта (Порядок установления границ полос воздушных подходов на аэродромах гражданской авиации, утвержденный приказом Минтранса России от 04.05.2018	-	-	-

№ 176))			
водоохранная зона и прибрежная защитная полоса реки Волга	-	-	-

**7. Информация о границах зон действия публичных сервитутов:** Информация отсутствует.

Обозначение (номер) характерной точки	Перечень координат характерных точек в системе координат, используемой для ведения Единого государственного реестра недвижимости	
	X	Y
-	-	-

**8. Номер и (или) наименование элемента планировочной структуры, в границах которого расположен земельный участок:** не имеется.

**9. Информация о технических условиях подключения (технологического присоединения) объектов капитального строительства к сетям инженерно-технического обеспечения, определенных с учетом программ комплексного развития систем коммунальной инфраструктуры поселения, городского округа:**

Технические условия на подключение к сетям водоснабжения и водоотведения, выданные АО «Водоканал» от 04.03.2021 № 3208/19, водоснабжение возможно осуществить от существующей сети диаметром 110 мм, проходящей по переулку Гремячевский, гарантируемый свободный напор в месте подключения - 45 м водяного столба, максимальный – 70 м., разрешаемый отбор объема холодной воды – 1 м. куб в сутки, режим водопотребления – круглосуточный; водоотведение возможно осуществить путем подключения водоотводящей линии к существующей водоотводящей сети диаметром 300 мм, проходящей в районе дома № 15 А по проезду Гремячевский, разрешаемый объем сброса сточных вод – 1 м. куб в сутки, режим водоотведения – круглосуточный; срок действия технических условий – 3 года.

Письмо МУП «Теплосеть» от 02.03.2021 № 921 о предоставлении информации о том, что возможность выдачи технических условий на подключение к существующим сетям централизованного теплоснабжения запрашиваемого объекта отсутствует.

Письмо АО «Газпром газораспределение Чебоксары» от 15.03.2021 № 15/420 о предоставлении информации о том, что техническая возможность подачи газа к объекту отсутствует.

**10. Реквизиты нормативных правовых актов субъекта Российской Федерации, муниципальных правовых актов, устанавливающих требования к благоустройству территории:** Решение Чебоксарского городского Собрания депутатов Чувашской Республики от 28.11.2017 № 1006 «Об утверждении Правил благоустройства территории города Чебоксары».

### 11. Информация о красных линиях:

Обозначение (номер) характерной точки	Перечень координат характерных точек в системе координат, используемой для ведения Единого государственного реестра недвижимости	
	X	Y
9	409846.16	1236617.99
10	409842.09	1236639.33