

**МБУК «Районный литературно-краеведческий музей»
Аликовского района Чувашской Республики**

ВИРТУАЛЬНАЯ ВЫСТАВКА

**«Аликовский район
в период коллективизации»**



Коллективизация сельского хозяйства

КОЛЛЕКТИВИЗАЦИЯ - это объединение и преобразование мелких индивидуальных крестьянских хозяйств в крупные коллективные хозяйства - *колхозы*. Проведение Коллективизации определялось программой партии большевиков, предполагавшей замену частной собственности на средства производства общественной и ликвидацию эксплуатации. Процесс Коллективизации прошёл ряд этапов. С начала 1918 года до начала 1921 года в Коллективизации ставка делалась на формы производственной кооперации с наибольшей степенью обобществления крестьянского хозяйства: первоначально на коммуны сельскохозяйственные, с лета 1919 года – на сельскохозяйственные артели. Для организации практической работы по переводу крестьян к коллективному труду при уездных земельных отделах создавались особые бюро коммун. Всего в 1918–1920 гг. на территории Чувашии было организовано примерно 50 коммун и артелей.

С ноября 1929 года до начала 1933 года ознаменовался переходом к сплошной (массовой) коллективизации. Начало ему положили статья И.В. Сталина «Год Великого перелома» в газете «Правда» от 7 ноября 1929 г. и резолюция ноябрьского Пленума ЦК ВКП(б). Важную роль сыграло и постановление ЦК ВКП(б) от 5 января 1930 г. «О темпах колхозного движения». В отличие от предыдущих периодов, был взят курс на укрупнение коллективных хозяйств, вовлечение в члены колхозов целых селений и административных районов.

Коллективизация сельского хозяйства

В 1920 годы на территории Аликовского района стали организовываться первые сельскохозяйственные кооперативы в форме сельскохозяйственных коммун, сельскохозяйственных артелей, товариществ по совместной обработке земли. Накануне коллективизации насчитывалось 183 населенных пункта, 58 сельских советов. В 11525 хозяйствах проживало 53059 человек, содержалось 8870 лошадей, 12975 коров, имелось 3 жнейки, 2 сеялки, 3 сортировки, 36 веялок, 526 двухлемешных, 1040 однолемешных плугов, 11165 борон.

Колхозы прошли сложный и трудный путь. Согласно Постановлению 15 съезда ВКП (б), коллективизация в Аликовском районе началась в 1928 году. 17 сентября 1928 года организован колхоз «Новый поселок» в с. Русская Сорма, 8 октября – колхоз «Сутталла» (д. Урмаево) и другие. К 1 октября 1928 года колхозами были охвачено 1,45% - 15 колхозов, в 1929 году - 6,27% - 34 колхоза. Весной 1931 года в районе 20,58% крестьянских хозяйств вступили в колхозы (128 колхозов). В 1932 году – 53,1% (154 колхоза) – началась сплошная (насильственная) коллективизация крестьянских хозяйств. Колхозы организовывались в каждом населенном пункте по отдельности. Происходило обобществление земли, скота, сельхозинвентаря.

Предпринималось также создание колхозов-гигантов. Для организации таких колхозов были направлены коммунисты, рабочие из столицы, Нижнего Новгорода. В результате политики коллективизации к 1932 году было создано 221 тыс. колхозов, что составило примерно 61 % крестьянских хозяйств.

Коллективизация сельского хозяйства



В итоге коллективизации был уничтожен слой наиболее предприимчивых крестьян, составляющих основу производительных сил деревни (выселение кулаков).

Первые коллективные хозяйства

- д. Азамат (ТОЗ «Азаматский», 1929; им. Кирова, 1930);
- с. Аликово («Красный маяк», 27.3.1929; Большевик, 7.4.1930);
- ✓ д. Алгукасы (с.-х. артели «Побег» 1930; «Ударник, 1931);
- д. Анаткасы («Росток», 14.4.1928);
- д. Анаткасы («Прожектор на Сорме», 1.3.1929);
- выс. Антоновка (выселок из деревень Пизенеры и Анаткасы 1930, «Коммунар», 3.9.1931);
- с. Асакасы (ТОЗ «Новый путь», 6.3.1929; «Упа сырми», 1930);
- выс. Атмень (выселок образовался в 1928 из д. Б. Атмени в связи с организацией колхоза «им. Сталина» 23.8.1929, «Хастар», июль, 1930);
- д. Большие Атмени (артели «Мотор», 9.4.1928; «Красный пахарь», 1929);
- д. Большие Токташи (ТОЗ «Крестьянин», 9.2.1927);
- д. Большие Шиуши (артель «Правда» 1930; 3.9.1931);
- с. Большая Выла (ТОЗ «Красная Выла», 6.3.1929; «Красная Выла», 1931);
- ✓ с. Большое Ямашево (артель «Заря», 1.5.1929; 1930);
- д. Верхние Татмыши (ТОЗ «Трисо», 25.12.1929);
- ✓ д. Верхние Елыши (артель им. Ворошилова, 1930);
- д. Верхние Карачуры (артель «Путь Ленина», 1931);



Первые коллективные хозяйства



д. Верхние Куганары (артель «Правда», 1931);

д. Верхние Хоразаны (ТОЗ «Ландыш», 2.4.1928);

д. Вурманкасы (артели «Белый свет», «Цветок», 28.8.1930);

д. Вотланы (ТОЗ «Вотлан», 16.1.1930);

д. Выла (артели «Хастар», 23.8.1929; им. Ленина, 1930);

д. Выла-Базар (артель «Храбрый», 1929);

д. Видесючь (артели «Рассвет», 23.4.1929; «Видесючь», 1930);

д. Задние Хирлепы (артели «Хирлеп», 1930; «Канаш», 1934);

д. Ефремкасы («Труд», 1929; артель «1 Мая» 9.4.1930);

д. Изванкино (артель «13 лет РККА», март, 1931);

д. Илгышево (ТОЗ «Новая сила», 1929);

д. Ильянкино (артели им. Свердлова, «Ильянкинский», 10.9.1930);

д. Ишпарайкино (ТОЗ «Триер», 1929);

д. Иштеки (артель «14 лет Октября», 1931);

д. Кагаси (артель им. Ворошилова, 1931);

д. Коракиши (ТОЗ «Свет зари», 26.3.1929; «Безбожник», 1930);



Первые коллективные хозяйства



Конюшня колхоза «Заря Коммунизма»



- д. Нижние Хоразаны (артель «Красная Армия», 2.4.1930);
- д. Нижние Елыши (артель «Трактор», 1930);
- д. Нижние Шиуши (ТОЗ им. Кагановича, 3.4.1929);
- д. Нижние Татмыши (артель им. Карла Маркса, 31.3.1930);
- д. Олух-Шумшеваши (артель «Заря коммунизма», 1930);
- д. Орбаши (артель «Хастар», 1931);
- д. Ойкасы (ТОЗ «Восток», 13.3.1929);
- д. Передние Хирлепы (ТОЗ «Пролетарское знамя», 1.4.1929);
- д. Пизенеры (Выла) («Писенер», 5.4.1929);
- д. Пизенеры (Сорма) (артель им. IX съезда ВЛКСМ, 1930);
- д. Пизеры (ТОЗ «Хурәнлә сул», 1928);
- д. Пизипово («артель «Янасал», 2.4.1929);
- д. Питишево (артели «Мир», 1930; «Строитель», 1931);
- д. Павлушкино (артель им. Тельмана, 8.10.1929);
- д. Прошкино (ТОЗ «Сила», 1929);
- с. Раскильдино (артели «Маяк», 28.4.1930; «Хават». январь. 1935).

Первые коллективные хозяйства

с. Русская Сорма (артель «Новый поселок», 17.9.1928);

д. Самушкино (артель «Красная Сорма», 14.4.1930);

д. Сатлайкино (артель «Доброволец», 28.2.1928);

д. Свешниково (артель «Коммунар», 6.9.1931);

д. Смородино (выс. из д. Эренары в 1929, артель «Коммунар», «Самолет», 1930);

д. Синерь (коммуны «Сталь» 10.4.1929, им. Жданова, 1932);

д. Синькасы (артель им. Комсомола, 1930);

д. Сириккасы (артели «Самолет», «Танк», 1930);

д. Сормвары (ТОЗ «Красный пахарь», 24.3.1928);

д. Сормпось-Мочей (ТОЗ «Красное знамя», 1.9.1929);

д. Сормпось-Шумшеваши (артель «Сорма», 5.4.1929);

д. Тогачь (артель им. 15-го парт. съезда, 1929);

д. Торопкасы (артель им. Урицкого, 30.7.1930);

д. Тимирзькасы (артель «Прожектор», 1930);

д. Тушкасы (артели «Труд», им. Чкалова, 1931);

д. Тури-Выла (артель им. Сталина, 7.4.1930);



Первые коллективные хозяйства



- д. Таутово (ТОЗ «Хунав», 10.4.1929, 1930);
- д. Тенеево (ТОЗ «Молодой крестьянин», 4.5.1929);
- д. Урмаево артель «Сутгалла», 8.10.1928);
- с. Устье (артель «Октябрь», март, 1930);
- д. Хорнзор (артель «Береза», 1930);
- д. Хоравары (артель «Заветы Ильича», 1930);
- д. Ходяково (артель «Новый путь», 1931);
- д. Хирлеп (артель им. Свердлова, 1930);
- д. Хирлеппоси (артель «Красное поле», 20.3.1929);
- д. Чердаки (ТОЗ «Красное знамя», 10.4.1929);
- д. Челкасы (ТОЗ «Смычка», 11.11.1929);
- д. Чиршкасы (артель «Родник», 1931);
- с. Чувашская Сорма (артель «Серп и молот», 13. 4.1930);
- д. Шоркасы (артель «Красный пахарь», 10.4.1928; 1930);
- д. Шоркасы (Крымзарайкин. сел. совет) (ТОЗ «Колос», 1929, «Искра, 1930);
- д. Шоркасы (Выла) (артель «Красный Октябрь», 1929);
- д. Шор-Байраш (артель «Звезда», 30.12.1929);
- д. Шор-Босай (артель «Знамя Ленина», 1930);
- д. Шапкино (артель «Звезда», 1930);

Первые коллективные хозяйства



Конюшня. Колхоз «Крестьянская Заря»



Свиноматки белой английской породы. Колхоз им. М. Горького

- д. Шерашево (артель «Ивановка», 7.5.1929);
- д. Шлан (выселок из д. Павлушкино в 1930, им. Тельмана);
- д. Шафранчик (артель «Победа», 1930);
- с. Шумшеваши (артель «Большевик», 2.4.1929);
- д. Шундряши (артель им. Молотова, 1931);
- д. Элекейкино (артель «Лев», 2.4.1930);
- д. Энехметь (артель «Красное знамя», 1930);
- д. Эренары 1 (артель «Озерок», 1931);
- д. Эренары 2 (ТОЗ «Заря», 7.2.1930);
- с. Юманлыхи (артель «Юманлэх», 1930);
- д. Ягунькино (артель им. Энгельса, 1928; «ТОЗ Маяк», 2.4.1929);
- д. Яргунькино (ТОЗ «Луч», 2.4.1929);
- д. Ярушкино (артели «Фонарь», 1930; им. Челюскина, 1932);
- д. Яжуткино (артель Красный пахарь», 1931);
- д. Якейкино (артель «Пробуждение», 1929);
- д. Янгорас (артели «Дуб», 26.3.1929; «Звезда», 1930);
- с. Яндоба (артель «Алмаз», 19.8.1930; 1932);
- д. Яныши (артель «Красная Сорма», 1929).

Коллективизация сельского хозяйства



Крытый ток колхоза «Социализм»

Коллективизация сельского хозяйства

Ток. Крытый
колхоз "Кр. Армия"



Крытый ток колхоза «Красная армия»

Коллективизация сельского хозяйства



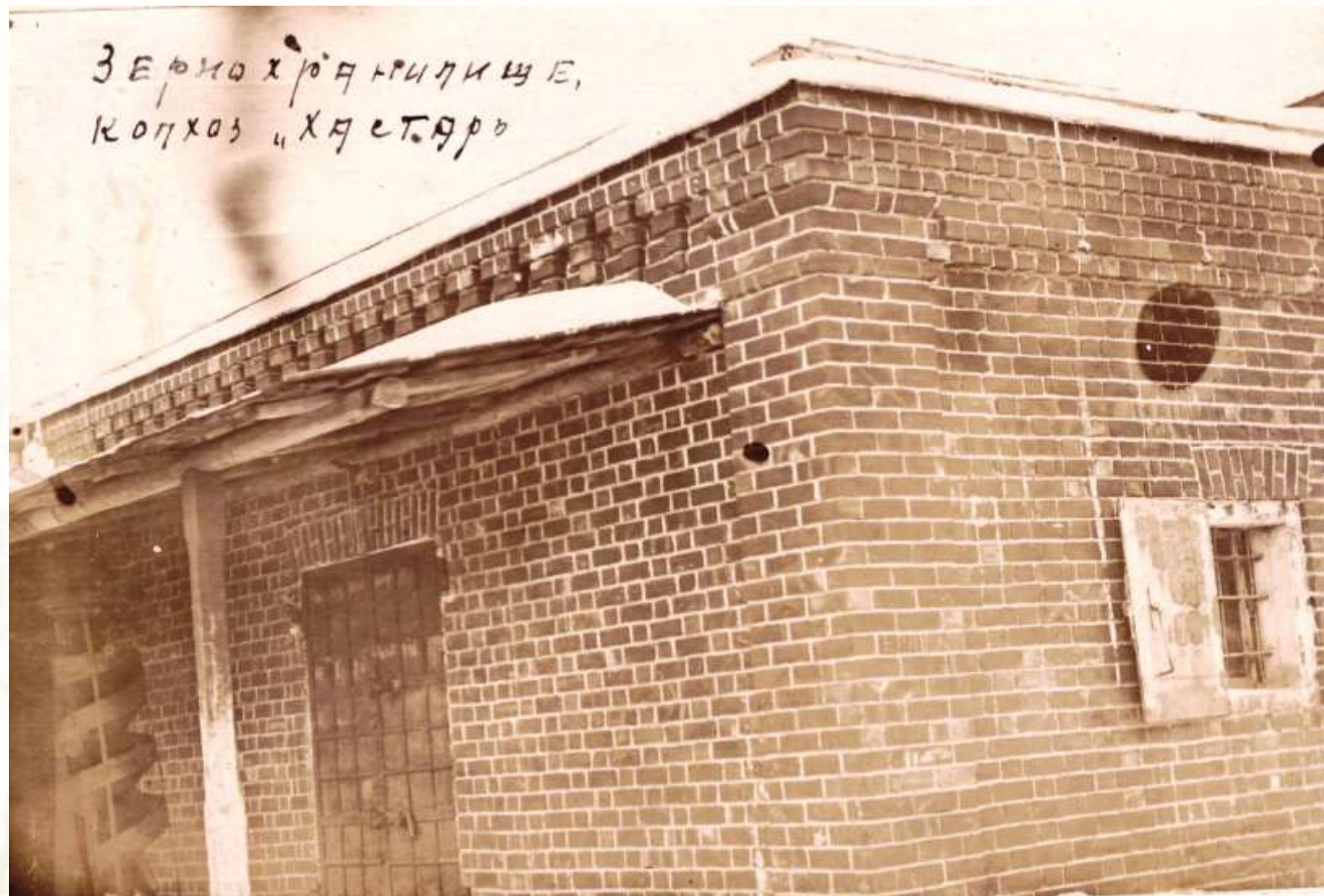
Крытый ток колхоза «Хурнсюч»

Коллективизация сельского хозяйства



Зернохранилище колхоза «Октябрь»

Коллективизация сельского хозяйства



Зернохранилище колхоза «Хастар»

Коллективизация сельского хозяйства



Жеребец – производитель Агир колхоза «Хастар»

Коллективизация сельского хозяйства



Кобыла Манька и жеребенок Юлька колхоза «Хастар»

Коллективизация сельского хозяйства



Кобыла «Матка» и жеребенок «Паек» колхоза «Триер»

Кобыла Матка и жеребенок Паек колхоза «Триер»

Коллективизация сельского хозяйства

Конюшня. Колхоз «Большевик»



Конюшня колхоза «Большевик»

Коллективизация сельского хозяйства



Свинотоварная ферма колхоза «Красная Армия»

Коллективизация сельского хозяйства



Свиной лагерь. 1936 г.

Коллективизация сельского хозяйства



Свиной лагерь колхоза «Маяк»

Коллективизация сельского хозяйства



Свинарник колхоза «Хорнсюч»

Коллективизация сельского хозяйства



Свинарник колхоза «Маяк»

Коллективизация сельского хозяйства



Посадка колхоза «Октябрь»

Коллективизация сельского хозяйства



Машинный сарай колхоза «Хорнсюч»

Коллективизация сельского хозяйства



**Колхозники Аликовского района.
Красный обоз для сдачи хлеба государству.**

Коллективизация сельского хозяйства



Первые колхозники, колхозницы и дети
колхоза имени Жданова (д. Синерь), 1933 г .

Коллективизация сельского хозяйства



Канцелярия колхоза «Броневи́к»

Коллективизация сельского хозяйства



Колхозники обсуждают новый проект Конституции. Колхоз «Октябрь».

Коллективизация сельского хозяйства



Канцелярия Коракасинского колхоза. 1936 г.

Коллективизация сельского хозяйства



Здание правления колхоза имени Ворошилова

Коллективизация сельского хозяйства



Клуб. Колхоз «Красная Заря»

Клуб колхоза «Красная Заря»

Коллективизация сельского хозяйства



Состав правления и ударники колхоза «Триер»

Коллективизация сельского хозяйства



Состав Правлений и Ударники Колхоз им. М. Горького

Состав правления и ударники колхоза им. М. Горького

Коллективизация сельского хозяйства



Состав правления колхоза «Броневик»

Коллективизация сельского хозяйства



Состав правления колхоза «Красная Армия»

Коллективизация сельского хозяйства



Состав правления колхоза «Хорнсюч»

Коллективизация сельского хозяйства



Состав правления колхоза «Новый путь», дер. Ходяково.

Коллективизация сельского хозяйства



Состав правления с бригадирами колхоза «Красная Заря»

Коллективизация сельского хозяйства



Состав Правления с Ударниками и Членами Колхоза.
Колхоз им. "Ворошилова"

Состав правления с ударниками и членами колхоза имени Ворошилова

Коллективизация сельского хозяйства



Состав правления колхоза «Сталинец» дер. Таурово

Коллективизация сельского хозяйства



Дом Нилова Еремея до вступления в колхоз «Труд»

Коллективизация сельского хозяйства

К 1937-1938 годам коллективизация была завершена. За эти годы было построено свыше 5000 машинно-тракторных станций (МТС), обеспечивавших деревню техникой. Государственные заготовки зерна увеличилась с 10,8 (1928 г.) до 29,6% (1936 г.). По многим показателям результаты не соответствовали запланированным. В 1933 году с целью укрепления колхозов в МТС прибыли 25 тракторов, плугов «Интер», трактора «Фордзон-путиловец».



Бригада женщин-трактористок.

Бригадир Шлябина Евдокия Павловна из деревни Коракши.

Коллективизация сельского хозяйства



Шлябина Е.П.



На колхозном поле Евдокия Шлябина (д. Изванкино)

Коллективизация сельского хозяйства

К середине 1930 годов процент коллективизации в Аликовском районе достиг 90%. В 1935 -1937 гг. колхозы получили Государственные земельные акты на вечное пользование. 22 колхозника из района в 1934 году приняли участие в Горьковском съезде колхозников-ударников, награждены значками «Ударник Горьковского края». В 1936 году председатель колхоза «Новый путь» П.Т. Куликов награжден орденом Трудового Красного Знамени (первым в районе).

