

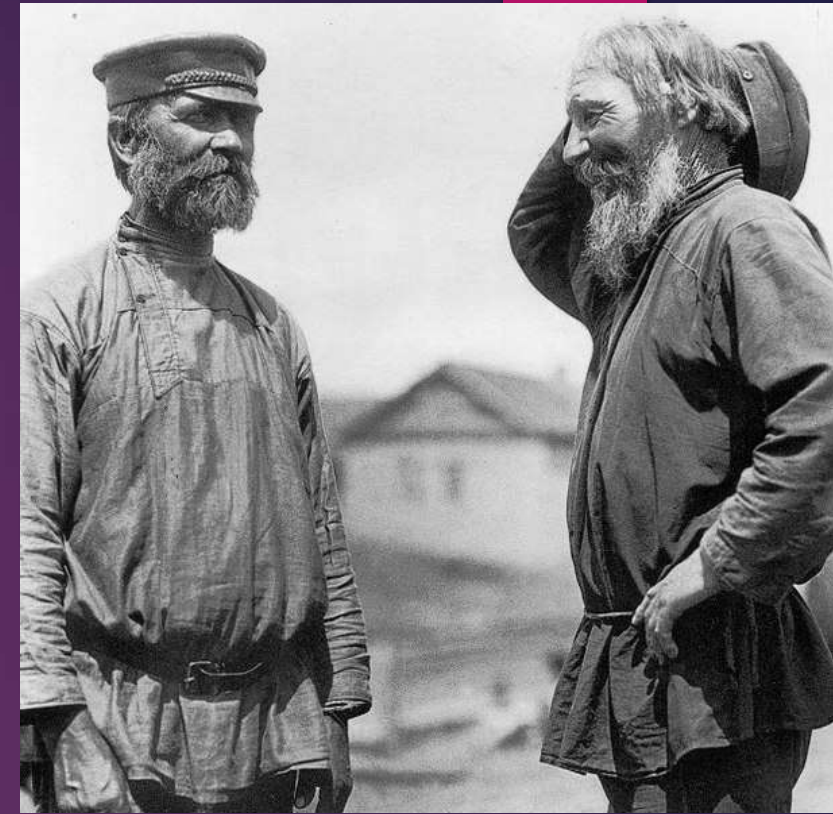
Россия в к.ХІХ- н.ХХ вв.

План:

- ▶ 1. Население страны. Особенности демографической ситуации.
- ▶ 2. Особенности сословной структуры общества.
- ▶ 3. Национальный вопрос
- ▶ 4. Экономическое развитие
- ▶ 5. Аграрная реформа П.А. Столыпина
- ▶ 6. Место России в мире и уровень ее экономического развития в начале XX в.
- ▶ 7. Портрет российского предпринимателя
- ▶ 8. Рабочий вопрос

1. Население страны. Особенности демографической ситуации

- ▶ **01. 1897 г. - Первая всеобщая перепись населения Российской империи** - 125 640 021 жителя (без Финляндии). Основная часть жителей (82 %) находилась в 50 губерниях Европейской России и в Польше. На Кавказе, в Сибири и Средней Азии проживало всего 18 % населения.
- ▶ Низкая плотность населения при наличии обширных неосвоенных земель экстенсивные формы хозяйства. →
- ▶ Подавляющая часть населения (86,6%) проживала в сельской местности и только 13,4 % — в городах.



Крестьяне 1890-1900гг.
Фото.

- ▶ В Европейской России возникло аграрное перенаселение. ➔ В **1890-е гг.** переселенческое движение на Кавказ, в Заволжье, в Сибирь, Казахстан и Среднюю Азию.
- ▶ К началу XX в. Россия стояла на одном из первых мест по **уровню рождаемости**. Около половины жителей страны (48,4 %) составляли люди **моложе 20 лет** (до 1914г.). →↑ населения более чем на 40 млн человек - 165,7 млн.



2. Особенности сословной структуры общества.

- ▶ Шел процесс укрепления и сплочения сословий.
- ▶ Прогрессировало естественное разложение сословного строя.
- ▶ Господствующим сословием оставалось **дворянство**, которое насчитывало примерно 1,8 млн человек, т. е. чуть более 1 %.
- ▶ Около 40% дворян составляли помещики.. К началу 1900-х гг. более трети принадлежавших им до реформы земель дворяне продали.





Мария Клавдиевна
Тенишева

▶ Часть помещиков сумела приспособиться к рыночным условиям. Среди них выделялись образцовые экономии графа **С.Д. Шереметева**, имение «Хуторок» барона **В.Р. Штейгеля**, имение «Казацкое» князя **П.Н. Трубецкого** и др. Некоторые помещичьи имения были «культурными гнездами», как их называли современники: в них располагались прекрасные библиотеки, художественные галереи, музеи и даже собственные театры. Например, в с. **Талашкино** Смоленской губернии княгиней **М.К. Тенишевой** был открыт Музей народных промыслов.



Теремок в Талашкино

- ▶ **Духовенство** как сословие насчитывало около 600 тыс. человек. Оно было также неоднородно. Быт сельских священников был близок к крестьянскому.
- ▶ Около **600 тыс.** человек принадлежали к **купечеству** и **почетным гражданам**. Купечество было основой российского предпринимательства. Число лиц купеческого звания увеличивалось за счет **крестьян** и **мещан**. Еще одно сословие — **мещанство** — составляли городские ремесленники и мелкие торговцы.
- ▶ Особым сословием было **казачество** (около 3 млн человек), делившееся на 11 казачьих войск. У казаков было **местное самоуправление** и большие, чем у крестьян, наделы (в 10 и более раз). К началу века казачество стало частью военно-репрессивного аппарата.
- ▶ Около 90 млн человек (77 % населения) насчитывало самое многочисленное сословие — **крестьянство**. После отмены в 80-е гг. подушной подати важнейшим прямым налогом стали выкупные платежи. **Подоходного налога** в России не существовало до **1917 г.**



Казак Уральского
войска. Фото 1891 г.



Крестьяне. Можайский уезд. Деревня Кукарино.
Фото 1898 г.

3. Национальный вопрос

- ▶ Согласно переписи **1897 г.** население страны составляли **русские** (44,3%), **украинцы** (17,8%), **белорусы** (4,7%), **поляки** (6,3%), **евреи** (4,2%).
Значительную (10,8%) часть составляли представители **тюркской группы** языков: татары, башкиры, азербайджанцы, туркмены, узбеки, казахи, киргизы и др.
- ▶ Большинство (69,4%) исповедовало православную религию; значительной была доля мусульман (11,1 %) и католиков (9,1 %).
- ▶ В начале XX в. национальное движение в России приняло культурно-языковую окраску. В конце XIX в. самодержавие стало проводить политику **русификации национальных окраин**.
- ▶ **1909 г.** В Государственной думе сокращается представительство от национальных окраин, правительство **отклоняет предложение о равенстве конфессий**.
- ▶ Разжигая антисемитизм, антипольские и антикавказские настроения, националисты стремились запутать массы «засильем инородцев», сформировать образ «внутреннего врага» («дело Бейлиса»).

4. Экономическое развитие

- ▶ В **1893 г.** в России начался мощный **промышленный подъем**, продолжавшийся до 1899 г. Продукция **легкой промышленности** в целом выросла почти вдвое, а **тяжелой промышленности** — втрое.
- ▶ **Сергей Юльевич Витте** (период его пребывания на посту министра финансов 1892-1903 гг.).
- ▶ Программа Витте предусматривала задачу ускоренной индустриализации страны. Финансировать этот рывок предполагалось прежде всего за счет иностранных государственных займов. Вторым источником финансирования промышленности явился приток в ее предприятия иностранных капиталов.



Сергей Юльевич Витте

- ▶ К 1897 г. было введено золотое содержание рубля.
- ▶ Третьим источником являлись внутренние ресурсы. **В 1897 г. была введена винная монополия государства:** производство первичного спирта по заказам государства вели частники, всю торговлю спиртным осуществляло государство. Кроме того, основным источником финансирования индустриализации оставалась **деревня.**
- ▶ **В 1891 г.** повысились пошлины на импортируемые товары: железо, машины, химические товары, хлопок.
- ▶ Первые **монополистические объединения** наиболее простого типа — **синдикаты** (соглашения о ценах, районах и квотах продажи продукции) — возникли еще в 80-е гг.
- ▶ **1909-1913 гг.** - промышленный подъем. Объем **индустриального производства** ↑ 1,5 раза. ↑ **производство чугуна и стали, угле- и нефтедобыча. Текстильное** производство. - около 30 % валовой стоимости промышленной продукции.

5. Аграрная реформа П.А. Столыпина

- ▶ **Петр Аркадьевич Столыпин** (министр внутренних дел с апреля, председатель Совета министров с июля 1906 г.).
- ▶ **Программа модернизации российской деревни**, теоретически разработана С.Ю. Витте, рассчитана на 20 лет:
- ▶ создать **крестьянские хозяйства**, соответствующие капиталистическому пути развития России;
- ▶ **защитить экономически перспективные** (зажиточные) хозяйства от влияния общины;
- ▶ **уменьшить аграрную перенаселенность** центральных губерний
- ▶ начать процесс превращения земли в **объект купли-продажи**;
- ▶ включить потоки финансового капитала в **экономическое развитие деревни**.



Петр Аркадьевич Столыпин

- ▶ **+** решение **социальной проблемы**: крестьяне перестанут бунтовать, крепкие капиталистические хозяйства станут опорой правительству.
- ▶ Указ от **9 ноября 1906 г.**, - поощрял выход крестьян из общины для создания на закрепленной за ними земле **отрубного**, или **хуторского**, хозяйства. В первом случае крестьянин оставался жить в деревне, во втором переселялся на хутор.
- ▶ Закон от **14 июня 1910 г.**, предусматривавший обязательность ликвидации общины там, где с 1863 г. не проходили переделы земли.
- ▶ Началась организация массового **переселения крестьян за Урал**. Переселенцы освобождались на несколько лет от **налогов**, получали в **собственность землю** (15 га на главу семьи и 45 га на остальных членов семьи) и **денежное пособие** — 200 рублей на семью.

▶ Реформа дала мощный импульс развитию сельского хозяйства. За 10 лет в Сибирь переселились около 3 млн человек, но около 18 % вернулось обратно. Из общины выделились 25 % хозяйств. Посевные площади в Сибири расширились в два раза. Выросла урожайность хлебов. Объем экспорта хлеба увеличился почти наполовину.



■ сохранении помещичьего землевладения и несовместимости его с подлинным экономическим прогрессом в деревне;

■ у страны не было 20 лет, на которые рассчитывал Столыпин;

➔ В результате царизм не успел создать себе опору в деревне из крестьян, являющихся предприимчивыми собственниками земли.

► Реформа не была завершена. После убийства П.А. Столыпина в 1911 г. она не получила должного развития, в годы Первой мировой войны практически остановилась, **а летом 1917 г. была официально отменена.**

6. Место России в мире и уровень ее экономического развития в начале XX в.

- ▶ К 1913 г. Россия по ряду важных показателей достигла вершины экономического взлета.
- ▶ По объему промышленного производства она занимала пятое место в мире.
- ▶ Накануне войны страна производила промышленной продукции в 6,7 раза меньше, чем США, в 3 раза меньше, чем Германия, и в 2,6 раза меньше, чем Великобритания.
- ▶ Всего 6-8 % производимой ею продукции вывозилось за границу. По производству ВВП на душу населения страна была на 23 месте в мире.

7. Портрет российского предпринимателя

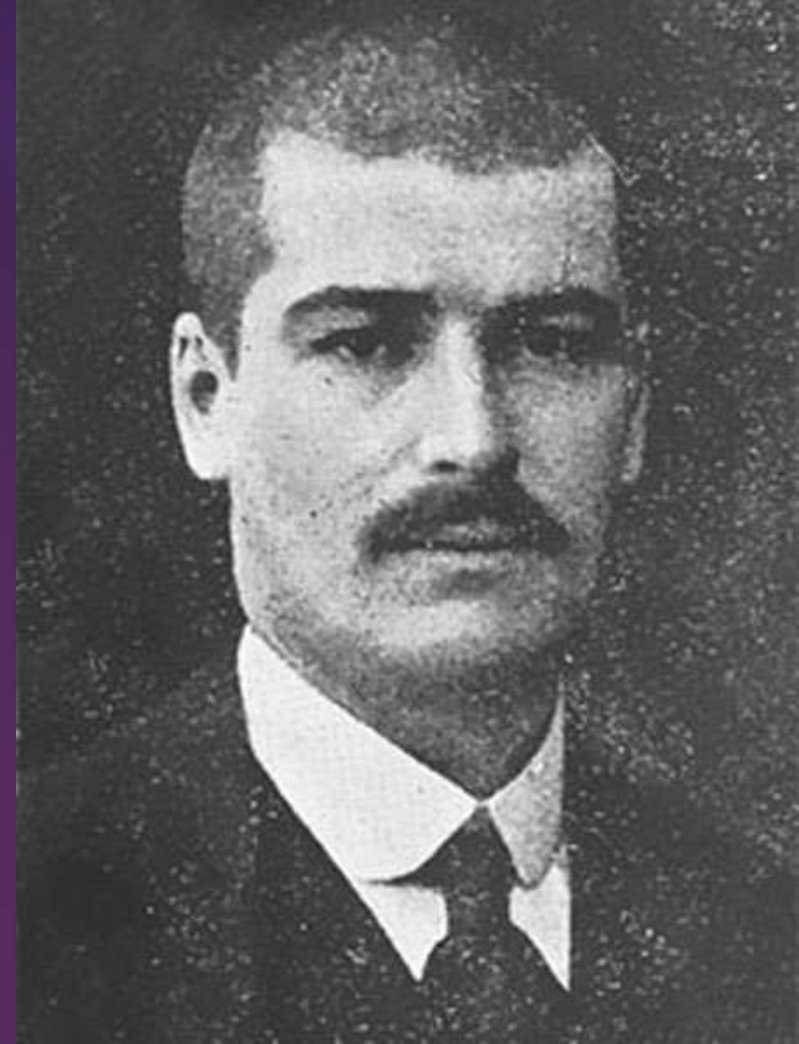
- ▶ В начале века годовой доход более 10 тыс. рублей получали 25 тыс. человек. Из них к крупной буржуазии можно причислить только 4,5 тыс. владельцев 1,5 тыс. акционерных и крупных частновладельческих компаний.
- ▶ Российские предприниматели находились в зависимости от власти, которая сдерживала свободное развитие российской буржуазии.
- ▶ Власть ограничивала и политическую инициативу деловых кругов.
- ▶ В политическом плане буржуазия не представляла единого целого. Представители **старшего поколения** и магнаты тяжелой промышленности, тесно связанные с системой казенных заказов оставались на **верноподданнических позициях**.
- ▶ Представители нового поколения прозванные в деловых кругах начала века **«молодыми»**, были настроены более **либерально** и призывали к введению в стране **конституционного строя**.
- ▶ До революции 1905 г. российская буржуазия не имела представительной организации. → учреждение в 1906 г. **Совета съездов представителей торговли и промышленности**.

8. Рабочий вопрос

- ▶ В решении «рабочего вопроса» правительство пыталось сочетать **реформы и репрессии**.
- ▶ Сторонником совершенствования рабочего законодательства выступал министр финансов **С.Ю. Витте**.
- ▶ В **1903 г.**, после 15 лет обсуждения, был принят **закон о пособиях рабочим**, пострадавшим от несчастных случаев на производстве. На предприятиях был введен **институт фабричных старост**.
- ▶ После 1907 г. была сделана новая попытка направить на реформистский путь рабочее движение на основе признания права рабочих на стачки и профсоюзы.



- ▶ → принятие в **1912 г. законов о страховании рабочих** (15 % рабочих от их общей численности).
- ▶ Некоторые капиталисты (А.И. Коновалов, С.Н. Третьяков) заботились об **улучшении условий жизни рабочих своих предприятий**: строили жилье, больницы и т. п.
- ▶ Средняя **продолжительность рабочей недели сократилась** с 75 до 50-60 часов. Увеличивались расходы предпринимателей на медицинскую помощь рабочим. Были заключены первые **коллективные договоры** с предпринимателями.
- ▶ Зарплата русского рабочего оставалась в среднем в **2-3 раза ниже**, чем в США и Англии. Большая ее часть уходила на оплату жилья и многочисленных штрафов. В собственных домах проживали всего 4 % рабочих.



Сергей Николаевич Третьяков
(1882-1944)