

ЧАВАШ РЕСПУБЛИКИ  
ЕТЕРНЕ РАЙОНĔ  
КИЛТĔШ ЯЛ  
ПОСЕЛЕНИЙĔН  
АДМИНИСТРАЦИĔ



ЧУВАШСКАЯ РЕСПУБЛИКА  
ЯДРИНСКИЙ РАЙОН  
АДМИНИСТРАЦИЯ  
КИЛЬДИШЕВСКОГО  
СЕЛЬСКОГО ПОСЕЛЕНИЯ

ЙЫШĂНУ

« 01 » декабря 2015 № 63  
Килтĕш ялĕ

ПОСТАНОВЛЕНИЕ

« 01 » декабря 2015 № 63  
деревня Кильдишево

**Об утверждении административного регламента Администрации Кильдишевского сельского поселения Ядринского района Чувашской Республики по предоставлению муниципальной услуги «Предоставление в собственность, аренду, постоянное (бессрочное) пользование, безвозмездное пользование земельного участка, находящегося в муниципальной собственности, земельных участков, государственная собственность на которые не разграничена, без проведения торгов на территории Кильдишевского сельского поселения Ядринского района Чувашской Республики»**

В соответствии с [Федеральным законом](#) от 06 октября 2003 г. N 131-ФЗ "Об общих принципах организации местного самоуправления в Российской Федерации", [Федеральным законом](#) от 27 июля 2010 г. N 210-ФЗ "Об организации предоставления государственных и муниципальных услуг", [постановлением](#) Кабинета Министров Чувашской Республики от 29 апреля 2011 г. N 166 "О порядке разработки и утверждения административных регламентов исполнения государственных функций и предоставления государственных услуг", администрация Кильдишевского сельского поселения Ядринского района Чувашской Республики постановляет:

1. Утвердить прилагаемый [административный регламент](#) администрации Кильдишевского сельского поселения Ядринского района Чувашской Республики по предоставлению муниципальной услуги «Предоставление в собственность, аренду, постоянное (бессрочное) пользование, безвозмездное пользование земельного участка, находящегося в муниципальной собственности, земельных участков, государственная собственность на которые не разграничена, без проведения торгов на территории Кильдишевского сельского поселения Ядринского района Чувашской Республики».

2. Настоящее постановление вступает в силу с момента его официального опубликования.

3. Контроль за выполнением настоящего постановления оставляю за собой.

Глава Кильдишевского  
сельского поселения

Н.В.Алексеев

**Административный регламент  
администрации Кильдишевского сельского поселения Ядринского района  
Чувашской Республики по предоставлению муниципальной услуги «Предоставление  
в собственность, аренду, постоянное (бессрочное) пользование, безвозмездное  
пользование земельного участка, находящегося в муниципальной собственности,  
земельных участков, государственная собственность на которые не разграничена,  
без проведения торгов на территории Кильдишевского сельского поселения  
Ядринского района Чувашской Республики»**

**1. Общие положения**

1.1. Предмет регулирования административного регламента.

Муниципальная услуга включает в себя рассмотрение вопросов и принятие решений, связанных с предоставлением прав на земельные участки, находящиеся в муниципальной собственности, без проведения торгов.

Административный регламент предоставления муниципальной услуги «Предоставление в собственность, аренду, постоянное (бессрочное) пользование, безвозмездное пользование земельного участка, находящегося в муниципальной собственности, земельных участков, государственная собственность на которые не разграничена, без проведения торгов на территории Кильдишевского сельского поселения Ядринского района Чувашской Республики» (далее - Регламент) разработан в целях повышения качества оказания муниципальной услуги и предусматривает:

- а) сроки и последовательность административных процедур;
- б) упорядочение административных действий в ходе оказания муниципальной услуги;
- в) информирование заинтересованных лиц о порядке оказания муниципальной услуги;
- г) доступность обращения за предоставлением муниципальной услуги;
- д) указание об ответственности за несоблюдение требований административного регламента.

1.2. Сведения о заявителях муниципальной услуги.

Заявителями являются:

- а) физические лица;
- б) юридические лица;
- в) представители вышеуказанных лиц, действующие на основании полномочий, определенных в соответствии с действующим законодательством Российской Федерации.

1.3. Порядок информирования о предоставлении муниципальной услуги.

1.3.1. Орган, предоставляющий муниципальную услугу:

Администрация Кильдишевского сельского поселения Ядринского района Чувашской Республики (далее - Администрация). Место нахождения

Администрации: 429068, Чувашская Республика, Ядринский район, д. Кильдишево, ул. Школьная, д. 44.

- телефон специалиста администрации: 8 (83547) 64-3-23.

- электронная почта: sa0-kildish@yadrin.cap.ru

Адрес сайта администрации Кильдишевского сельского поселения Ядринского района Чувашской Республики в сети Интернет: [http://gov.cap.ru/Default.aspx?gov\\_id=520](http://gov.cap.ru/Default.aspx?gov_id=520)

График работы Администрации: понедельник - пятница - с 8.00 до 17.00, обед - с 12.00 до 13.00, выходные - суббота и воскресенье.

Орган, участвующий в предоставлении муниципальной услуги Автономное учреждение "Многофункциональный центр предоставления государственных и муниципальных услуг" Ядринского района Чувашской Республики (далее - МФЦ).

Почтовый адрес: АУ "Многофункциональный центр предоставления государственных и муниципальных услуг" Ядринского района Чувашской Республики 429060, Чувашская республика, Ядринский район, г. Ядрин, ул. 30 лет Победы, д. 1.

Адрес единого портала государственных и муниципальных услуг (функций): <http://www.gosuslugi.ru>;

Адрес регионального портала: [http://frgu.gosuslugi.ru/RGU\\_WAR\\_2/RGU2Auth.html](http://frgu.gosuslugi.ru/RGU_WAR_2/RGU2Auth.html)

График работы специалистов Администрации: понедельник - пятница с 8.00 ч. - 17.00 ч., перерыв на обед с 12.00 ч. до 13.00 ч.; выходные дни - суббота, воскресенье.

График работы МФЦ:

понедельник - пятница с 8.00 ч. до 20.00 ч.

суббота - с 8.00 ч. до 17.00 ч. без перерыва на обед

выходной день - воскресенье.

Информирование заявителей Услуги осуществляется в форме:

- информационных материалов, которые должны быть размещены в средствах массовой информации, в том числе в периодическом печатном издании, определенном Уставом Кильдишевского сельского поселения Ядринского района Чувашской Республики, а также на официальном сайте Кильдишевского сельского поселения Ядринского района Чувашской Республики в сети "Интернет";

- информационных материалов, которые должны быть размещены на информационных стендах в помещении АУ "Многофункциональный центр предоставления государственных и муниципальных услуг" Ядринского района Чувашской Республики и в помещениях администрации Кильдишевского сельского поселения Ядринского района Чувашской Республики;

- непосредственного общения заявителей АУ "Многофункциональный центр предоставления государственных и муниципальных услуг" Ядринского района Чувашской Республики с представителями и администрацией Кильдишевского сельского поселения Ядринского района Чувашской Республики;

- использования федеральной государственной информационной системы "[Единый портал](#) государственных и муниципальных услуг (функций)".

1.3.2. АУ "Многофункциональный центр предоставления государственных и муниципальных услуг" Ядринского района Чувашской Республики участвует в предоставлении муниципальной услуги и, в частности:

1) осуществляет прием запросов заявителей о предоставлении муниципальной услуги;

2) представляет интересы заявителей при взаимодействии с органом, обозначенным в [пункте 1.3.1](#), в том числе с использованием информационно-технологической и коммуникационной инфраструктуры;

3) представляет интересы Администрации при взаимодействии с заявителями;

4) информирует заявителей о порядке предоставления муниципальной услуги, о ходе выполнения запросов о предоставлении муниципальной услуги, а также по иным вопросам, связанным с предоставлением муниципальных услуг;

5) взаимодействует с Администрацией посредством направления межведомственного запроса с использованием информационно-технологической и коммуникационной инфраструктуры;

6) выдает заявителям документы Администрации по результатам предоставления муниципальной услуги, если иное не предусмотрено соответствующими нормативными правовыми актами;

7) осуществляет прием, обработку информации из информационных систем Администрации и выдачу заявителям на основании такой информации документов, в том числе с использованием информационно-технологической и коммуникационной инфраструктуры, если это предусмотрено соглашением о взаимодействии и иное не предусмотрено федеральным законом;

8) выполняет иные функции, установленные нормативными правовыми актами и соглашениями о взаимодействии.

Информация о графике работы государственных органов и порядке предоставления ими услуг размещается на их официальных сайтах в сети "Интернет", в средствах массовой информации и информационных материалах (брошюрах, буклетах и т.д.), а также предоставляется непосредственно федеральными государственными гражданскими служащими по телефону в установленном действующим законодательством порядке.

## **2. Стандарт предоставления муниципальной услуги**

2.1. Наименование муниципальной услуги: "Предоставление в собственность, аренду, постоянное (бессрочное) пользование, безвозмездное пользование земельного участка, находящегося в муниципальной собственности, земельных участков, государственная собственность на которые не разграничена, без проведения торгов на территории Кильдишевского сельского поселения Ядринского района Чувашской Республики"

2.2. В случае если для предоставления муниципальной услуги необходимо представление документов и информации об ином лице, не являющемся заявителем, при обращении за получением муниципальной услуги заявитель дополнительно представляет документы, подтверждающие наличие согласия указанных лиц или их законных представителей на обработку персональных данных указанных лиц, а также полномочие заявителя действовать от имени указанных лиц или их законных представителей при передаче персональных данных указанных лиц в орган или организацию. Указанные документы могут быть представлены, в том числе в форме электронного документа. Действие настоящей части не распространяется на лиц, признанных в установленном порядке безвестно отсутствующими.

2.3. Результат предоставления Услуги.

Результатом первого этапа предоставления Услуги является:

а) принятие Администрацией постановления о предварительном согласовании предоставления земельного участка.

б) отказ в предварительном согласовании предоставления земельного участка.

Результатом второго этапа предоставления Услуги является:

а) заключение договора купли-продажи, договора аренды земельного участка, договора безвозмездного пользования земельным участком, принятие Администрацией решения о предоставлении земельного участка в собственность бесплатно, в постоянное (бессрочное) пользование.

б) отказ в предоставлении земельного участка.

#### 2.4. Срок предоставления Услуги

Срок первого этапа предоставления муниципальной услуги исчисляется с момента подачи заявления о предварительном согласовании предоставления земельного участка до выхода постановления о предварительном согласовании предоставления земельного участка или решения об отказе в предварительном согласовании предоставления земельного участка. Срок предоставления первого этапа муниципальной услуги не может превышать тридцать дней.

Срок второго этапа предоставления муниципальной услуги исчисляется с момента подачи заявления о предоставлении земельного участка, находящегося в государственной или муниципальной собственности, без проведения торгов, до заключения договора купли-продажи, договора аренды земельного участка, договора безвозмездного пользования земельным участком, принятия Администрацией решения о предоставлении земельного участка в собственность бесплатно, в постоянное (бессрочное) пользование либо решения об отказе. Срок предоставления второго этапа муниципальной услуги не может превышать тридцать дней.

#### 2.5. Правовые основания для предоставления муниципальной услуги

Предоставление услуги "Предоставление в собственность, аренду, постоянное (бессрочное) пользование, безвозмездное пользование земельного участка, находящегося в муниципальной собственности, земельных участков, государственная собственность на которые не разграничена, без проведения торгов на территории Кильдишевского сельского поселения Ядринского района Чувашской Республики" осуществляется в соответствии со следующими нормативными правовыми актами:

- а) [Земельным кодексом](#) Российской Федерации от 25 октября 2001 года N 136-ФЗ;
- б) [Федеральным законом](#) от 25 октября 2001 года N 137-ФЗ "О введении в действие Земельного кодекса Российской Федерации";
- в) [Федеральным законом](#) от 18 июня 2001 года N 78-ФЗ "О землеустройстве";
- г) [Федеральным законом](#) от 24 июля 2007 г. N 221-ФЗ "О государственном кадастре недвижимости";
- д) [Федеральным законом](#) от 2 мая 2006 г. N 59-ФЗ "О порядке рассмотрения обращений граждан Российской Федерации";
- е) [Федеральным законом](#) от 27 июля 2006 года N 152-ФЗ "О персональных данных";
- ж) [Федеральным законом](#) от 27.07.2010 N 210-ФЗ "Об организации предоставления государственных и муниципальных услуг";
- з) [Федеральным законом](#) от 06.10.2003 N 131-ФЗ "Об общих принципах организации местного самоуправления в Российской Федерации";
- и) [Уставом](#) Кильдишевского сельского поселения Ядринского района Чувашской Республики;
- к) иными нормативными правовыми актами.

2.6. Исчерпывающий перечень документов, необходимых и обязательных для предоставления муниципальной услуги.

2.6.1. Перечень необходимых для оказания первого этапа муниципальной услуги документов:

- а) заявление о предварительном согласовании предоставления земельного участка;
- б) документы, подтверждающие право заявителя на приобретение земельного участка без проведения торгов и предусмотренные перечнем, установленным уполномоченным Правительством Российской Федерации федеральным органом исполнительной власти, за исключением документов, которые должны быть представлены в уполномоченный орган в порядке межведомственного информационного взаимодействия;

в) схема расположения земельного участка в случае, если испрашиваемый земельный участок предстоит образовать и отсутствует проект межевания территории, в границах которой предстоит образовать такой земельный участок;

г) проектная документация о местоположении, границах, площади и об иных количественных и качественных характеристиках лесных участков в случае, если подано заявление о предварительном согласовании предоставления лесного участка;

д) документ, подтверждающий полномочия представителя заявителя, в случае, если с заявлением о предварительном согласовании предоставления земельного участка обращается представитель заявителя;

е) заверенный перевод на русский язык документов о государственной регистрации юридического лица в соответствии с законодательством иностранного государства в случае, если заявителем является иностранное юридическое лицо;

ж) подготовленные некоммерческой организацией, созданной гражданами, списки ее членов в случае, если подано заявление о предварительном согласовании предоставления земельного участка или о предоставлении земельного участка в безвозмездное пользование указанной организации для ведения огородничества или садоводства.

2.6.2. Перечень необходимых для оказания второго этапа муниципальной услуги документов:

а) заявление о предоставлении земельного участка, находящегося в государственной или муниципальной собственности, без проведения торгов;

б) документы, подтверждающие право заявителя на приобретение земельного участка без проведения торгов и предусмотренные перечнем, установленным уполномоченным Правительством Российской Федерации федеральным органом исполнительной власти, за исключением документов, которые должны быть представлены в уполномоченный орган в порядке межведомственного информационного взаимодействия;

в) документ, подтверждающий полномочия представителя заявителя, в случае, если с заявлением о предварительном согласовании предоставления земельного участка обращается представитель заявителя;

г) заверенный перевод на русский язык документов о государственной регистрации юридического лица в соответствии с законодательством иностранного государства в случае, если заявителем является иностранное юридическое лицо;

д) подготовленные некоммерческой организацией, созданной гражданами, списки ее членов в случае, если подано заявление о предварительном согласовании предоставления земельного участка или о предоставлении земельного участка в безвозмездное пользование указанной организации для ведения огородничества или садоводства.

Предоставление документов, указанных в [подпунктах б\), в\), г\), д\) пункта 2.6.2.](#) не требуется в случае, если указанные документы направлялись в уполномоченный орган с заявлением о предварительном согласовании предоставления земельного участка, по итогам рассмотрения которого принято решение о предварительном согласовании предоставления земельного участка. В случае подачи заявления о предоставлении земельного участка из земель сельскохозяйственного назначения в соответствии с [подпунктом 9 пункта 2 статьи 39.3](#) или [подпунктом 31 пункта 2 статьи 39.6](#) Земельного Кодекса к этому заявлению прилагаются документы, подтверждающие надлежащее использование такого земельного участка и предусмотренные перечнем, установленным в соответствии с [Федеральным законом](#) "Об обороте земель сельскохозяйственного назначения".



2.6.3. В течение десяти дней со дня поступления заявления о предоставлении земельного участка уполномоченный орган возвращает это заявление заявителю, если оно не соответствует положениям [пункта 1 статьи 39.17](#) Земельного кодекса РФ, подано в иной уполномоченный орган или к заявлению не приложены документы, предоставляемые в соответствии с [пунктом 2 статьи 39.17](#) Земельного кодекса РФ. При этом уполномоченным органом должны быть указаны причины возврата заявления о предоставлении земельного участка.

2.6.4. Для предоставления муниципальной услуги ответственный исполнитель администрации или МФЦ самостоятельно запрашивает в порядке межведомственного взаимодействия:

- кадастровый паспорт земельного участка;
- выписку из Единого государственного реестра юридических лиц, Единого государственного реестра индивидуальных предпринимателей.

Заявитель вправе самостоятельно представить с заявлением документы, которые в соответствии с [частью 1 статьи 1](#) Федерального закона от 27 июля 2010 года N 210-ФЗ "Об организации предоставления государственных и муниципальных услуг" запрашиваются уполномоченным органом.

Запрещается требовать от заявителя:

- представления документов и информации или осуществления действий, представление или осуществление которых не предусмотрено нормативными правовыми актами, регулирующими отношения, возникающие в связи с предоставлением муниципальной услуги;

- представления документов и информации, которые в соответствии с нормативными правовыми актами Российской Федерации, нормативными правовыми актами субъектов Российской Федерации и муниципальными правовыми актами находятся в распоряжении государственных органов, предоставляющих государственную услугу, иных государственных органов, органов местного самоуправления и (или) подведомственных государственным органам и органам местного самоуправления организаций, участвующих в предоставлении государственных или муниципальных услуг, за исключением документов, указанных в [части 6 статьи 7](#) Федерального закона от 27.07.2010 N 210-ФЗ "Об организации предоставления государственных и муниципальных услуг".

2.7. Основания для отказа в приеме заявления и документов для оказания муниципальной услуги отсутствуют.

В течение десяти дней со дня поступления заявления о предварительном согласовании предоставления земельного участка уполномоченный орган возвращает заявление заявителю, если оно не соответствует требованиям [пункта 1 статьи 39.15](#) Земельного кодекса РФ, подано в иной уполномоченный орган или к заявлению не приложены документы, предусмотренные [пунктом 2 статьи 39.15](#) Земельного кодекса РФ. При этом заявителю должны быть указаны причины возврата заявления о предварительном согласовании предоставления земельного участка.

2.8. Отказ в предварительном согласовании предоставления земельного участка осуществляется по следующим основаниям:

- 1) схема расположения земельного участка, приложенная к заявлению о предварительном согласовании предоставления земельного участка, не может быть утверждена по основаниям, указанным в [пункте 16 статьи 11.10](#) Земельного кодекса РФ;

- 2) земельный участок, который предстоит образовать, не может быть предоставлен заявителю по основаниям, указанным в [подпунктах 1 - 13, 15 - 19, 22 и 23 статьи 39.16](#) Земельного кодекса РФ;

3) земельный участок, границы которого подлежат уточнению в соответствии с [Федеральным законом "О государственном кадастре недвижимости"](#), не может быть предоставлен заявителю по основаниям, указанным в [подпунктах 1 - 23 статьи 39.16](#) Земельного кодекса РФ.

Отказ в предоставлении земельного участка, находящегося в государственной или муниципальной собственности, без проведения торгов осуществляется по следующим основаниям:

1) с заявлением о предоставлении земельного участка обратилось лицо, которое в соответствии с [земельным законодательством](#) не имеет права на приобретение земельного участка без проведения торгов;

2) указанный в заявлении о предоставлении земельного участка земельный участок предоставлен на праве постоянного (бессрочного) пользования, безвозмездного пользования, пожизненного наследуемого владения или аренды, за исключением случаев, если с заявлением о предоставлении земельного участка обратился обладатель данных прав или подано заявление о предоставлении земельного участка в соответствии с [подпунктом 10 пункта 2 статьи 39.10](#) Земельного кодекса РФ;

3) указанный в заявлении о предоставлении земельного участка земельный участок предоставлен некоммерческой организации, созданной гражданами, для ведения огородничества, садоводства, дачного хозяйства или комплексного освоения территории в целях индивидуального жилищного строительства, за исключением случаев обращения с заявлением члена этой некоммерческой организации либо этой некоммерческой организации, если земельный участок относится к имуществу общего пользования;

4) на указанном в заявлении о предоставлении земельного участка земельном участке расположены здание, сооружение, объект незавершенного строительства, принадлежащие гражданам или юридическим лицам, за исключением случаев, если сооружение (в том числе сооружение, строительство которого не завершено) размещается на земельном участке на условиях сервитута или на земельном участке размещен объект, предусмотренный [пунктом 3 статьи 39.36](#) Земельного кодекса РФ, и это не препятствует использованию земельного участка в соответствии с его разрешенным использованием либо с заявлением о предоставлении земельного участка обратился собственник этих здания, сооружения, помещений в них, этого объекта незавершенного строительства;

5) на указанном в заявлении о предоставлении земельного участка земельном участке расположены здание, сооружение, объект незавершенного строительства, находящиеся в государственной или муниципальной собственности, за исключением случаев, если сооружение (в том числе сооружение, строительство которого не завершено) размещается на земельном участке на условиях сервитута или с заявлением о предоставлении земельного участка обратился правообладатель этих здания, сооружения, помещений в них, этого объекта незавершенного строительства;

6) указанный в заявлении о предоставлении земельного участка земельный участок является изъятым из оборота или ограниченным в обороте и его предоставление не допускается на праве, указанном в заявлении о предоставлении земельного участка;

7) указанный в заявлении о предоставлении земельного участка земельный участок является зарезервированным для государственных или муниципальных нужд в случае, если заявитель обратился с заявлением о предоставлении земельного участка в собственность, постоянное (бессрочное) пользование или с заявлением о предоставлении земельного участка в аренду, безвозмездное пользование на срок, превышающий срок действия решения о резервировании земельного участка, за исключением случая предоставления земельного участка для целей резервирования;

8) указанный в заявлении о предоставлении земельного участка земельный участок расположен в границах территории, в отношении которой с другим лицом заключен



договор о развитии застроенной территории, за исключением случаев, если с заявлением о предоставлении земельного участка обратился собственник здания, сооружения, помещений в них, объекта незавершенного строительства, расположенных на таком земельном участке, или правообладатель такого земельного участка;

9) указанный в заявлении о предоставлении земельного участка земельный участок расположен в границах территории, в отношении которой с другим лицом заключен договор о развитии застроенной территории, или земельный участок образован из земельного участка, в отношении которого с другим лицом заключен договор о комплексном освоении территории, за исключением случаев, если такой земельный участок предназначен для размещения объектов федерального значения, объектов регионального значения или объектов местного значения и с заявлением о предоставлении такого земельного участка обратилось лицо, уполномоченное на строительство указанных объектов;

10) указанный в заявлении о предоставлении земельного участка земельный участок образован из земельного участка, в отношении которого заключен договор о комплексном освоении территории или договор о развитии застроенной территории, и в соответствии с утвержденной документацией по планировке территории предназначен для размещения объектов федерального значения, объектов регионального значения или объектов местного значения, за исключением случаев, если с заявлением о предоставлении в аренду земельного участка обратилось лицо, с которым заключен договор о комплексном освоении территории или договор о развитии застроенной территории, предусматривающие обязательство данного лица по строительству указанных объектов;

11) указанный в заявлении о предоставлении земельного участка земельный участок является предметом аукциона, извещение о проведении которого размещено в соответствии с [пунктом 19 статьи 39.11](#) Земельного кодекса РФ;

12) в отношении земельного участка, указанного в заявлении о его предоставлении, поступило предусмотренное [подпунктом 6 пункта 4 статьи 39.11](#) Земельного кодекса РФ заявление о проведении аукциона по его продаже или аукциона на право заключения договора его аренды при условии, что такой земельный участок образован в соответствии с [подпунктом 4 пункта 4 статьи 39.11](#) Земельного кодекса РФ и уполномоченным органом не принято решение об отказе в проведении этого аукциона по основаниям, предусмотренным [пунктом 8 статьи 39.11](#) Земельного кодекса РФ;

13) в отношении земельного участка, указанного в заявлении о его предоставлении, опубликовано и размещено в соответствии с [подпунктом 1 пункта 1 статьи 39.18](#) Земельного кодекса РФ извещение о предоставлении земельного участка для индивидуального жилищного строительства, ведения личного подсобного хозяйства, садоводства, дачного хозяйства или осуществления крестьянским (фермерским) хозяйством его деятельности;

14) разрешенное использование земельного участка не соответствует целям использования такого земельного участка, указанным в заявлении о предоставлении земельного участка, за исключением случаев размещения линейного объекта в соответствии с утвержденным проектом планировки территории;

15) испрашиваемый земельный участок не включен в утвержденный в установленном Правительством Российской Федерации порядке перечень земельных участков, предоставленных для нужд обороны и безопасности и временно не используемых для указанных нужд, в случае, если подано заявление о предоставлении земельного участка в соответствии с [подпунктом 10 пункта 2 статьи 39.10](#) Земельного кодекса РФ;

16) площадь земельного участка, указанного в заявлении о предоставлении земельного участка некоммерческой организации, созданной гражданами, для ведения

огородничества, садоводства, превышает предельный размер, установленный в соответствии с федеральным законом;

17) указанный в заявлении о предоставлении земельного участка земельный участок в соответствии с утвержденными документами территориального планирования и (или) документацией по планировке территории предназначен для размещения объектов федерального значения, объектов регионального значения или объектов местного значения и с заявлением о предоставлении земельного участка обратилось лицо, не уполномоченное на строительство этих объектов;

18) указанный в заявлении о предоставлении земельного участка земельный участок предназначен для размещения здания, сооружения в соответствии с государственной программой Российской Федерации, государственной программой субъекта Российской Федерации и с заявлением о предоставлении земельного участка обратилось лицо, не уполномоченное на строительство этих здания, сооружения;

19) предоставление земельного участка на заявленном виде прав не допускается;

20) в отношении земельного участка, указанного в заявлении о его предоставлении, не установлен вид разрешенного использования;

21) указанный в заявлении о предоставлении земельного участка земельный участок не отнесен к определенной категории земель;

22) в отношении земельного участка, указанного в заявлении о его предоставлении, принято решение о предварительном согласовании его предоставления, срок действия которого не истек, и с заявлением о предоставлении земельного участка обратилось иное не указанное в этом решении лицо;

23) указанный в заявлении о предоставлении земельного участка земельный участок изъят для государственных или муниципальных нужд и указанная в заявлении цель предоставления такого земельного участка не соответствует целям, для которых такой земельный участок был изъят, за исключением земельных участков, изъятых для государственных или муниципальных нужд в связи с признанием многоквартирного дома, который расположен на таком земельном участке, аварийным и подлежащим сносу или реконструкции;

24) границы земельного участка, указанного в заявлении о его предоставлении, подлежат уточнению в соответствии с [Федеральным законом](#) "О государственном кадастре недвижимости";

25) площадь земельного участка, указанного в заявлении о его предоставлении, превышает его площадь, указанную в схеме расположения земельного участка, проекте межевания территории или в проектной документации о местоположении, границах, площади и об иных количественных и качественных характеристиках лесных участков, в соответствии с которыми такой земельный участок образован, более чем на десять процентов.

От заявителя не вправе требовать:

представления документов и информации или осуществления действий, представление или осуществление которых не предусмотрено нормативными правовыми актами, регулирующими отношения, возникающие в связи с предоставлением муниципальной услуги;

предоставления документов и информации, которые находятся в распоряжении органов, предоставляющих муниципальные услуги, иных государственных органов, органов местного самоуправления, организаций, в соответствии с нормативными правовыми актами Российской Федерации, нормативными правовыми актами Чувашской Республики, муниципальными правовыми актами и могут быть получены в рамках межведомственного информационного взаимодействия, за исключением документов,

указанных в [части 6 статьи 7](#) Федерального закона от 27.07.2010 N 210-ФЗ "Об организации предоставления государственных и муниципальных услуг";

представления документов, не предусмотренных настоящим административным регламентом.

2.9. Муниципальная услуга предоставляется заявителям на безвозмездной основе

2.10. Максимальный срок ожидания в очереди на подачу письменного заявления не превышает 15 минут рабочего времени; при получении результата предоставления муниципальной услуги - не более 15 минут рабочего времени. Срок регистрации заявления - не более 15 минут рабочего времени.

2.11. Требования к помещениям, в которых предоставляется муниципальная услуга, к месту ожидания и приема заявителей, размещению и оформлению визуальной, текстовой и мультимедийной информации о порядке предоставления такой услуги.

2.11.1. Предоставление муниципальной услуги осуществляется в помещениях приема и выдачи документов, расположенных в МФЦ и в Администрации.

2.11.2. Для заявителей должно быть обеспечено удобство с точки зрения пешеходной доступности от остановок общественного транспорта (не более 10 минут пешком).

В случае если имеется возможность организации стоянки (парковки) возле здания (строения), в котором размещено помещение приема и выдачи документов, организовывается стоянка (парковка) для личного автомобильного транспорта заявителей. За пользование стоянкой (парковкой) с заявителями плата не взимается.

2.11.3. Вход в помещение приема и выдачи документов должен обеспечивать свободный доступ заявителей.

2.11.4. На здании рядом с входом размещена информационная табличка (вывеска), содержащая следующую информацию:

- наименование учреждения;
- место нахождения и юридический адрес;
- режим работы;
- номера телефонов для справок.

Фасад здания должен быть оборудован осветительными приборами, позволяющими посетителям ознакомиться с информационными табличками.

2.11.5. Помещения приема и выдачи документов должны предусматривать места для ожидания, информирования и приема заявителей.

В местах для информирования должен быть обеспечен доступ граждан для ознакомления с информацией не только в часы приема заявлений, но и в рабочее время, когда прием заявителей не ведется.

В помещении приема и выдачи документов организуется работа справочных окон в количестве, обеспечивающем потребности граждан.

Характеристики помещений приема и выдачи документов в части объемно-планировочных и конструктивных решений, освещения, пожарной безопасности, инженерного оборудования должны соответствовать требованиям нормативных документов, действующих на территории Российской Федерации.

Помещения приема, выдачи документов оборудуются стендами (стойками), содержащими информацию о порядке предоставления муниципальных услуг.

В местах для ожидания устанавливаются стулья (кресельные секции, кресла) для заявителей.

В помещении приема и выдачи документов выделяется место для оформления документов, предусматривающее столы (стойки) с бланками заявлений и канцелярскими принадлежностями.

В помещениях приема и выдачи документов могут быть размещены многофункциональные платежные терминалы, мини-офисы кредитных учреждений по приему платежей за услуги (работы), сопутствующие предоставлению муниципальных услуг.

Для заявителя, находящегося на приеме, должно быть предусмотрено место для раскладки документов.

Информационные стенды о порядке предоставления муниципальной услуги должны содержать следующую информацию:

адрес места приема заявлений для предоставления муниципальной услуги;

сведения о порядке и сроках предоставления муниципальной услуги;

график приема заявителей;

перечень документов, необходимых для предоставления муниципальной услуги;

форму заявления о предоставлении муниципальной услуги и образец его заполнения;

основания для отказа в предоставлении муниципальной услуги и порядок обжалования действий (бездействия) и решений, осуществляемых и принимаемых в ходе предоставления муниципальной услуги.

В помещениях приема и выдачи документов организуется работа всех окон (кабинетов), в которых осуществляется прием и выдача документов.

Прием комплекта документов, необходимых для предоставления муниципальной услуги, и выдача документов, при наличии возможности, должны осуществляться в разных окнах (кабинетах).

2.12. Показатели доступности и качества муниципальной услуги.

- наличие различных способов получения информации о предоставлении услуги;

- удобное территориальное расположение органов, оказывающих муниципальную услугу;

- профессиональная подготовка специалистов, оказывающих муниципальную услугу;

- высокая культура обслуживания заявителей;

- размещение информации о порядке предоставления муниципальной услуги на официальном сайте администрации в сети Интернет, на [портале](#) государственных услуг.

2.13. Особенности предоставления муниципальной услуги в многофункциональном центре и особенности предоставления муниципальной услуги в электронной форме.

2.13.1. Особенности предоставления муниципальных услуг в многофункциональных центрах устанавливаются [Федеральным законом](#) от 27 июля 2010 г. N 210-ФЗ "Об организации предоставления государственных и муниципальных услуг".

2.13.2. Заявление о предварительном согласовании предоставления земельного участка, заявление о предоставлении земельного участка, находящегося в муниципальной собственности, без проведения торгов подаются или направляются в уполномоченный орган заявителем по его выбору лично или посредством почтовой связи на бумажном носителе либо в форме электронных документов с использованием информационно-телекоммуникационной сети "Интернет". Порядок и способы подачи указанных заявлений, если они подаются в форме электронных документов с использованием информационно-телекоммуникационной сети "Интернет", и требования к их формату утверждаются уполномоченным Правительством Российской Федерации федеральным органом исполнительной власти.

### **3. Состав, последовательность и сроки выполнения административных процедур, требования к порядку их выполнения, в том числе особенности выполнения административных процедур**

#### **3.1. Последовательность административных процедур**

Первый этап предоставления муниципальной услуги включает в себя выполнение следующих административных процедур:

- прием и регистрация заявления о предварительном согласовании предоставления земельного участка;
- рассмотрение заявления и документов;
- принятие решения о предварительном согласовании предоставления земельного участка или об отказе в предварительном согласовании;
- выдача заявителю постановления о предварительном согласовании предоставления земельного участка и утвержденной схемы расположения земельного участка на кадастровом плане территории, либо отказа в утверждении схемы расположения земельного участка на кадастровом плане территории.

Обеспечение заинтересованным лицом выполнения кадастровых работ в целях образования земельного участка в соответствии с утвержденным проектом межевания территории или утвержденной схемой расположения земельного участка.

Осуществление на основании заявления заинтересованных в предоставлении земельного участка гражданина или юридического лица государственного кадастрового учета земельного участка.

**Примечание:** выполнение кадастровых работ и государственного кадастрового учета земельного участка не входит в состав и срок выполнения муниципальной услуги.

Второй этап предоставления муниципальной услуги включает в себя выполнение следующих административных процедур:

- прием и регистрация заявления о предоставлении земельного участка, находящегося в муниципальной собственности, без проведения торгов;
- рассмотрение заявления и документов;
- заключение договора купли-продажи, договора аренды земельного участка, договора безвозмездного пользования земельным участком, принятие Администрацией решения о предоставлении земельного участка в собственность бесплатно, в постоянное (бессрочное) пользование.

3.2. Прием и регистрация заявлений о предварительном согласовании предоставления земельного участка.

3.2.1. Основанием для начала предоставления муниципальной услуги является обращение заявителя с заявлением о предварительном согласовании предоставления земельного участка.

Ответственный исполнитель, принимающий заявление:

1) устанавливает предмет обращения заявителя, личность заявителя, в том числе проверяет документ, удостоверяющий личность заявителя, либо полномочия представителя;

2) проверяет соответствие представленных документов требованиям, установленным Регламентом предоставления муниципальной услуги;

3) сверяет представленные экземпляры оригиналов и копий документов, делает на них надпись об их соответствии подлинным экземплярам, заверяет своей подписью с указанием фамилии и инициалов;

4) производит копирование документов, если копии необходимых документов не представлены, делает на них надпись о соответствии подлинным экземплярам, заверяет своей подписью с указанием фамилии и инициалов;

5) при необходимости оказывает содействие в составлении заявления;



б) в случае предоставления полного комплекта документов вносит информацию о контрольном сроке выдачи результата предоставления муниципальной услуги заявителю;

7) оформляет два экземпляра расписки о приеме документов, передает один заявителю (в случае поступления документов по почте - специалисту, ответственному за делопроизводство, для отправки по почте); второй экземпляр расписки оставляет у себя.

Максимальный срок выполнения указанных административных процедур не может превышать 15 минут.

3.2.2. Ответственный исполнитель, принявший заявление в течение трех рабочих дней:

1) присваивает идентификационный номер заявлению, вводит в информационную базу данных МФЦ личные данные заявителя и описание документов, представленных заявителем; сканирует заявление и описание документов, полученных от заявителя, для формирования электронного личного дела заявителя;

2) формирует запрос необходимых документов заявителя в рамках межведомственного взаимодействия;

3) формирует дело на земельный участок или запрашивает ранее сформированное дело в архиве;

4) подшивает заявление и представленные документы заявителем, а также один экземпляр расписки о приеме документов;

5) получает запрошенные документы заявителя через средства межведомственного электронного взаимодействия от органов, предоставляющих услуги, иных государственных органов, органов местного самоуправления либо подведомственных государственным органам или органам местного самоуправления организаций, участвующих в предоставлении государственных и муниципальных услуг, заверяет их и подшивает в дело на земельный участок;

б) передает дело на земельный участок ответственному исполнителю для последующей процедуры предварительного согласования предоставления земельного участка.

### 3.3. Рассмотрение заявления и документов.

3.3.1. Началом административной процедуры является поступление дела ответственному исполнителю администрации, уполномоченному на согласование схемы расположения земельного участка на кадастровом плане территории по заявлениям заявителей.

3.3.2. Ответственные за проверку и согласование схемы расположения земельного участка на кадастровом плане территории исполнители администрации проверяют поступившее заявление и документы на наличие или отсутствие оснований для отказа в предварительном согласовании предоставления земельного участка.

3.3.3. В случае, если на дату поступления в уполномоченный орган заявления о предварительном согласовании предоставления земельного участка, образование которого предусмотрено приложенной к этому заявлению схемой расположения земельного участка, на рассмотрении такого органа находится представленная ранее другим лицом схема расположения земельного участка и местоположение земельных участков, образование которых предусмотрено этими схемами, частично или полностью совпадает, уполномоченный орган принимает решение о приостановлении срока рассмотрения поданного позднее заявления о предварительном согласовании предоставления земельного участка и направляет принятое решение заявителю.

Срок рассмотрения поданного позднее заявления о предварительном согласовании предоставления земельного участка приостанавливается до принятия решения об утверждении направленной или представленной ранее схемы расположения земельного участка или до принятия решения об отказе в утверждении указанной схемы.

3.4. Принятие решения об утверждении схемы расположения земельного участка на кадастровом плане территории или об отказе в утверждении схемы

3.4.1. Исполнитель готовит проект постановления о предварительном согласовании предоставления земельного участка или проект сообщения об отказе в предварительном согласовании предоставления земельного участка при наличии хотя бы одного из указанных оснований, и передает главе администрации для рассмотрения и визирования в срок не более 3 рабочих дней.

3.4.2. Глава администрации подписывает постановление о предварительном согласовании предоставления земельного участка или проект сообщения об отказе в предварительном согласовании предоставления земельного участка и передает его ответственному за делопроизводство исполнителю для регистрации и отправки заявителю, или в МФЦ одного экземпляра постановления и одного экземпляра схемы.

3.4.3. Срок исполнения данной процедуры не должен превышать тридцать дней со дня регистрации заявления о предварительном согласовании предоставления земельного участка.

3.4.4. Ответственный исполнитель за делопроизводство администрации направляет копию постановления о предварительном согласовании предоставления земельного участка с приложением схемы расположения земельного участка, в том числе с использованием единой системы межведомственного электронного взаимодействия и подключаемых к ней региональных систем межведомственного электронного взаимодействия, в федеральный орган исполнительной власти, уполномоченный в области государственного кадастрового учета недвижимого имущества и ведения государственного кадастра недвижимости, в срок не более чем пять рабочих дней со дня принятия указанного постановления. Сведения, содержащиеся в указанных постановлении и схеме, подлежат отображению на кадастровых картах, предназначенных для использования неограниченным кругом лиц.

3.5. Выдача заявителю постановления о предварительном согласовании предоставления земельного участка и утвержденной схемы расположения земельного участка на кадастровом плане территории.

Ответственный исполнитель администрации или МФЦ за выдачу документов:

- 1) регистрирует документы в электронной базе данных;
- 2) сканирует постановление и схему расположения земельного участка на кадастровом плане территории;
- 3) направляет документы заявителю посредством почтового отправления или посредством электронной почты;
- 4) при личном обращении заявителя (представителя заявителя) передает ему документы при предъявлении:
  - документа, удостоверяющего личность заявителя, либо его представителя;
  - документа, подтверждающего полномочия представителя;
- 5) делает отметку в электронной базе данных о дате выдачи постановления и схемы расположения земельного участка на кадастровом плане территории заявителю;
- 6) заявитель (представитель заявителя) подтверждает факт получения документов личной подписью в расписке.

Максимальный срок выполнения указанных административных действий составляет 15 минут. Срок исполнения указанной административной процедуры 1 рабочий день.

3.6. Выполнение в отношении земельного участка кадастровых работ, осуществление его государственного кадастрового учета

3.6.1 Заявитель на основании постановления о предварительном согласовании предоставления земельного участка и утвержденной схемы расположения земельного

участка на кадастровом плане территории обеспечивает за свой счет выполнение в отношении земельного участка кадастровых работ и обращается с заявлением об осуществлении государственного кадастрового учета этого земельного участка в порядке, установленном Федеральным законом "О государственном кадастре недвижимости".

3.6.2 Государственный кадастровый учет земельного участка осуществляется филиалом ФГБУ "ФКП Росреестра" по Чувашской Республике.

**Примечание: выполнение кадастровых работ и государственного кадастрового учета земельного участка не входит в состав и срок выполнения муниципальной услуги.**

3.7. Прием и регистрация заявления о предоставлении земельного участка, находящегося в муниципальной собственности, без проведения торгов.

3.7.1. Основанием для начала предоставления муниципальной услуги является обращение заявителя о предоставлении земельного участка, находящегося в муниципальной собственности, без проведения торгов.

Ответственный исполнитель, принимающий заявление:

1) устанавливает предмет обращения заявителя, личность заявителя, в том числе проверяет документ, удостоверяющий личность заявителя, либо полномочия представителя;

2) проверяет соответствие представленных документов требованиям, установленным Административным регламентом предоставления муниципальной услуги;

3) сверяет представленные экземпляры оригиналов и копий документов, делает на них надпись об их соответствии подлинным экземплярам, заверяет своей подписью с указанием фамилии и инициалов;

4) производит копирование документов, если копии необходимых документов не представлены, делает на них надпись о соответствии подлинным экземплярам, заверяет своей подписью с указанием фамилии и инициалов;

5) при необходимости оказывает содействие в составлении заявления;

6) вносит в установленном порядке запись о приеме заявления в информационную базу данных администрации (далее - ИБД) или в электронную базу данных МФЦ;

7) в случае полного комплекта документов вносит информацию о контрольном сроке выдачи результата предоставления муниципальной услуги заявителю;

8) оформляет два экземпляра расписки о приеме документов, передает один заявителю (в случае поступления документов по почте - специалисту, ответственному за делопроизводство, для отправки по почте); второй экземпляр расписки оставляет у себя.

Максимальный срок выполнения указанных административных процедур не может превышать 15 минут.

3.7.2. Ответственный исполнитель, принявший заявление в течение трех рабочих дней:

1) присваивает идентификационный номер заявлению, вводит в информационную базу данных личные данные заявителя и опись документов, представленных заявителем; сканирует заявление и опись документов, полученных от заявителя, для формирования электронного личного дела заявителя;

2) формирует запрос необходимых документов заявителя в рамках межведомственного взаимодействия;

3) формирует дело на земельный участок или запрашивает ранее сформированное дело в архиве управления;

4) подшивает заявление и представленные документы заявителем, а также один экземпляр расписки о приеме документов;

5) получает запрошенные документы заявителя через средства межведомственного электронного взаимодействия от органов, предоставляющих услуги, иных государственных органов, органов местного самоуправления либо подведомственных

государственным органам или органам местного самоуправления организаций, участвующих в предоставлении государственных и муниципальных услуг, заверяет их и подшивает в дело на земельный участок;

б) передает дело на земельный участок ответственному исполнителю для последующей процедуры рассмотрения заявления и документов.

В течение десяти дней со дня поступления заявления о предоставлении земельного участка уполномоченный орган возвращает это заявление заявителю, если оно не соответствует положениям [пункта 1 статьи 39.17](#) Земельного кодекса Российской Федерации, подано в иной уполномоченный орган или к заявлению не приложены документы, предоставляемые в соответствии с [пунктом 2 статьи 39.17](#) Земельного кодекса Российской Федерации. При этом уполномоченным органом должны быть указаны причины возврата заявления о предоставлении земельного участка.

### 3.8. Рассмотрение заявления и документов.

3.8.1. Началом административной процедуры является поступление дела ответственному исполнителю администрации, уполномоченному на подготовку проекта решения о предоставлении земельного участка, находящегося в государственной или муниципальной собственности, без проведения торгов.

3.8.2. Ответственный за подготовку проекта решения о предоставлении земельного участка, находящегося в муниципальной собственности, без проведения торгов исполнитель администрации проверяет поступившее заявление и документы на наличие или отсутствие оснований для отказа в предоставлении земельного участка.

3.9. Принятие решения о предоставлении земельного участка, находящегося в муниципальной собственности, без проведения торгов или об отказе в предоставлении земельного участка, находящегося в муниципальной собственности, без проведения торгов.

3.9.1. Исполнитель по результатам рассмотрения и проверки заявления совершает одно из следующих действий:

1) осуществляет подготовку проектов договора купли-продажи, договора аренды земельного участка или договора безвозмездного пользования земельным участком, если не требуется образование испрашиваемого земельного участка или уточнение его границ, и передает главе администрации для подписания;

2) осуществляет подготовку проекта решения о предоставлении земельного участка в собственность бесплатно или в постоянное (бессрочное) пользование, если не требуется образование испрашиваемого земельного участка или уточнение его границ, и передает главе администрации для подписания;

3) осуществляет подготовку проекта решения об отказе в предоставлении земельного участка при наличии хотя бы одного из оснований, предусмотренных [статьей 39.16](#) Земельного кодекса Российской Федерации, и передает главе администрации для подписания.

3.9.2. Глава администрации в течение трех дней подписывает проекты договоров и решения и передает их ответственному за делопроизводство исполнителю для регистрации и отправки заявителю, или в МФЦ.

3.9.3. Срок исполнения данной процедуры не должен превышать тридцать дней со дня регистрации заявления о предоставлении земельного участка.

3.10. Особенности предоставления земельных участков, находящихся в муниципальной собственности, гражданам для индивидуального жилищного строительства, ведения личного подсобного хозяйства в границах населенного пункта, садоводства, дачного хозяйства, гражданам и крестьянским (фермерским) хозяйствам для осуществления крестьянским (фермерским) хозяйством его деятельности.

3.10.1. В случае поступления заявления гражданина о предварительном согласовании предоставления земельного участка или о предоставлении земельного участка для индивидуального жилищного строительства, ведения личного подсобного хозяйства в границах населенного пункта, садоводства, дачного хозяйства, заявления гражданина или крестьянского (фермерского) хозяйства о предварительном согласовании предоставления земельного участка или о предоставлении земельного участка для осуществления крестьянским (фермерским) хозяйством его деятельности Администрация в срок, не превышающий тридцати дней с даты поступления любого из этих заявлений, совершает одно из следующих действий:

1) обеспечивает опубликование извещения о предоставлении земельного участка для указанных целей (далее в настоящей статье - извещение) в порядке, установленном для официального опубликования (обнародования) муниципальных правовых актов уставом администрации района, по месту нахождения земельного участка и размещает извещение на официальном сайте, а также на [официальном сайте](#) Администрации в информационно-телекоммуникационной сети "Интернет";

2) принимает решение об отказе в предварительном согласовании предоставления земельного участка или об отказе в предоставлении земельного участка в соответствии с [пунктом 8 статьи 39.15](#) или [статьей 39.16](#) Земельного кодекса Российской Федерации.

3.10.2. В извещении указываются:

1) информация о возможности предоставления земельного участка с указанием целей этого предоставления;

2) информация о праве граждан или крестьянских (фермерских) хозяйств, заинтересованных в предоставлении земельного участка для указанных в [пункте 1](#) настоящей статьи целей, в течение тридцати дней соответственно со дня опубликования и размещения извещения подавать заявления о намерении участвовать в аукционе по продаже такого земельного участка или аукционе на право заключения договора аренды такого земельного участка;

3) адрес и способ подачи заявлений, указанных в [подпункте 2](#) настоящего пункта;

4) дата окончания приема указанных в [подпункте 2](#) настоящего пункта заявлений, которая устанавливается в соответствии с подпунктом 2 настоящего пункта;

5) адрес или иное описание местоположения земельного участка;

6) кадастровый номер и площадь земельного участка в соответствии с данными государственного кадастра недвижимости, за исключением случаев, если испрашиваемый земельный участок предстоит образовать;

7) площадь земельного участка в соответствии с проектом межевания территории или со схемой расположения земельного участка, если подано заявление о предоставлении земельного участка, который предстоит образовать;

8) реквизиты решения об утверждении проекта межевания территории в случае, если образование земельного участка предстоит в соответствии с утвержденным проектом межевания территории, условный номер испрашиваемого земельного участка, а также адрес сайта в информационно-телекоммуникационной сети "Интернет", на котором размещен утвержденный проект;

9) адрес и время приема граждан для ознакомления со схемой расположения земельного участка, в соответствии с которой предстоит образовать земельный участок, если данная схема представлена на бумажном носителе.

3.10.3. В случае, если земельный участок предстоит образовать в соответствии со схемой расположения земельного участка и схема расположения земельного участка представлена в форме электронного документа, схема расположения земельного участка прилагается к извещению, размещенному на официальном сайте и на [официальном сайте](#) Администрации в информационно-телекоммуникационной сети "Интернет".



3.10.4. Граждане, крестьянские (фермерские) хозяйства, которые заинтересованы в приобретении прав на испрашиваемый земельный участок, могут подавать заявления о намерении участвовать в аукционе.

3.10.5. Если по истечении тридцати дней со дня опубликования извещения заявления иных граждан, крестьянских (фермерских) хозяйств о намерении участвовать в аукционе не поступили, уполномоченный орган совершает одно из следующих действий:

1) осуществляет подготовку проекта договора купли-продажи или проекта договора аренды земельного участка в трех экземплярах, их подписание и направление заявителю при условии, что не требуется образование или уточнение границ испрашиваемого земельного участка;

2) принимает решение о предварительном согласовании предоставления земельного участка в соответствии со [статьей 39.15](#) Земельного кодекса Российской Федерации при условии, что испрашиваемый земельный участок предстоит образовать или его границы подлежат уточнению в соответствии с [Федеральным законом "О государственном кадастре недвижимости"](#), и направляет указанное решение заявителю.

3.10.6. Решение о предварительном согласовании предоставления земельного участка является основанием для предоставления земельного участка без проведения торгов в порядке, установленном [статьей 39.17](#) Земельного кодекса Российской Федерации.

3.10.7. В случае поступления в течение тридцати дней со дня опубликования извещения заявлений иных граждан, крестьянских (фермерских) хозяйств о намерении участвовать в аукционе уполномоченный орган в недельный срок со дня поступления этих заявлений принимает решение:

1) об отказе в предоставлении земельного участка без проведения аукциона лицу, обратившемуся с заявлением о предоставлении земельного участка, и о проведении аукциона по продаже земельного участка или аукциона на право заключения договора аренды земельного участка для целей, указанных в заявлении о предоставлении земельного участка;

2) об отказе в предварительном согласовании предоставления земельного участка лицу, обратившемуся с заявлением о предварительном согласовании предоставления земельного участка. В этом случае Администрация обеспечивает образование испрашиваемого земельного участка или уточнение его границ и принимает решение о проведении аукциона по продаже земельного участка или аукциона на право заключения договора аренды земельного участка для целей, указанных в заявлении о предварительном согласовании предоставления земельного участка.

3.11. Особенности предоставления земельных участков, находящихся в муниципальной собственности, отдельным категориям граждан в собственность бесплатно.

3.11.1. Предоставление земельных участков, находящихся в муниципальной собственности, отдельным категориям граждан в собственность бесплатно по основаниям, указанным в [подпунктах 6 и 7 статьи 39.5](#) Земельного кодекса Российской Федерации, осуществляется однократно. Если гражданин имеет право на предоставление земельного участка в собственность бесплатно по нескольким основаниям, указанным в подпунктах 6 и 7 статьи 39.5 Земельного кодекса Российской Федерации, этот гражданин вправе получить бесплатно в собственность земельный участок по одному из указанных оснований.

3.11.2. Если иное не предусмотрено федеральными законами, порядок постановки граждан на учет в качестве лиц, имеющих право на предоставление земельных участков в собственность бесплатно по основаниям, указанным в [подпунктах 6 и 7 статьи 39.5](#) Земельного кодекса Российской Федерации, порядок снятия граждан с данного учета,

порядок предоставления гражданам земельных участков в собственность бесплатно, основания для отказа в данном предоставлении, предельные размеры земельных участков, предоставляемых этим гражданам, устанавливаются законами субъектов Российской Федерации.

#### **4. Формы контроля за исполнением административного регламента**

4.1. Текущий контроль за соблюдением последовательности действий, определенных административными процедурами по предоставлению услуги, и принятием решений специалистами осуществляется должностными лицами Администрации, ответственными за контроль предоставления услуг, руководителем МФЦ и ответственными за организацию работы по предоставлению услуги.

4.2. Текущий контроль осуществляется путем проведения должностным лицом, ответственным за организацию работы по предоставлению услуги, проверок соблюдения и исполнения специалистами положений регламента, иных нормативных правовых актов Российской Федерации, Чувашской Республики и муниципальных правовых актов.

4.3. Проверка полноты и качества предоставления муниципальной услуги в ходе текущего контроля осуществляется путем проведения:

- плановых проверок соблюдения и исполнения должностными лицами положений административного регламента, нормативных правовых актов, регламентирующих предоставление муниципальной услуги;

- внеплановых проверок соблюдения и исполнения должностными лицами положений настоящего административного регламента, осуществляемых по обращениям заявителей, на основании иных документов и сведений, указывающих на нарушение порядка предоставления муниципальной услуги.

4.4. Плановые проверки полноты и качества предоставления муниципальной услуги проводятся 1 (один) раз в год, внеплановые - при поступлении жалобы заявителя на своевременность, полноту и качество предоставления муниципальной услуги, на основании иных документов и сведений, указывающих на нарушения настоящего административного регламента.

4.5. По результатам проведенной проверки составляется справка, в которой описываются в случае их выявления недостатки и предложения по их устранению.

4.6. Должностные лица Администрации и специалист МФЦ несут персональную ответственность за несоблюдение сроков и последовательности исполнения административных действий и выполнения административных процедур, предусмотренных настоящим Регламентом. Персональная ответственность должностных лиц закрепляется в их должностных инструкциях. В случае выявления нарушений должностное лицо несет ответственность в установленном законом порядке.

4.7. Требования к порядку и формам контроля за предоставлением муниципальной услуги, в том числе со стороны граждан, их объединений и организаций.

4.7.1. Граждане, их объединения и организации вправе осуществлять контроль за предоставлением муниципальной услуги путем получения информации о ходе предоставления муниципальной услуги, в том числе о сроках завершения административных процедур (действий).

4.7.2. Граждане, их объединения и организации также вправе:  
направлять замечания и предложения по улучшению доступности и качества предоставления муниципальной услуги;  
вносить предложения о мерах по устранению нарушений Регламента.

4.7.3. Должностные лица, осуществляющие полномочия по предоставлению муниципальной услуги, принимают меры к прекращению допущенных нарушений, устраняют причины и условия, способствующие совершению нарушений.

4.7.4. Информация о результатах рассмотрения замечаний и предложений граждан, их объединений и организаций доводится до сведения лиц, направивших эти замечания и предложения.

## **5. Досудебный (внесудебный) порядок обжалования решений и действий (бездействия) органа, предоставляющего муниципальную услугу, а также его должностных лиц**

5.1. Заявители имеют право на обжалование решений, принятых в ходе предоставления муниципальной услуги, действий (бездействия) лиц, участвующих в предоставлении муниципальной услуги, в досудебном (внесудебном) порядке.

5.1.1. Заявитель может обратиться с жалобой, в том числе в следующих случаях:  
нарушение срока регистрации запроса заявителя о предоставлении муниципальной услуги;

нарушение срока предоставления муниципальной услуги;

требование у заявителя документов, не предусмотренных нормативными правовыми актами Российской Федерации, нормативными правовыми актами субъектов Российской Федерации, муниципальными правовыми актами для предоставления муниципальной услуги;

отказ в приеме документов, предоставление которых предусмотрено нормативными правовыми актами Российской Федерации, нормативными правовыми актами субъектов Российской Федерации, муниципальными правовыми актами для предоставления муниципальной услуги, у заявителя;

отказ в предоставлении муниципальной услуги, если основания отказа не предусмотрены федеральными законами и принятыми в соответствии с ними иными нормативными правовыми актами Российской Федерации, нормативными правовыми актами субъектов Российской Федерации, муниципальными правовыми актами;

затребование с заявителя при предоставлении муниципальной услуги платы, не предусмотренной нормативными правовыми актами Российской Федерации, нормативными правовыми актами субъектов Российской Федерации, муниципальными правовыми актами;

отказ лиц, участвующих в предоставлении муниципальной услуги, в исправлении допущенных опечаток и ошибок в выданных в результате предоставления муниципальной услуги документах либо нарушение установленного действующим законодательством срока таких исправлений.

5.2. Общие требования к порядку подачи и рассмотрения жалобы.

5.2.1. Жалоба может быть направлена по почте, через МФЦ, с использованием информационно-телекоммуникационной сети Интернет, [официального сайта](#) Администрации, [Единого портала](#) государственных и муниципальных услуг либо [регионального портала](#) государственных и муниципальных услуг, а также может быть принята при личном приеме заявителя.

5.2.2. Жалоба подается в письменной форме на бумажном носителе, в электронной форме в Администрацию по адресу:

Администрация Кильдишевского сельского поселения Ядринского района Чувашской Республики (далее - Администрация). Место нахождения Администрации: 429068, Чувашская Республика, Ядринский район, д.Кильдишево, ул. Школьная, д.44.

- телефон специалиста администрации: 8 (83547) 64-3-23.

- электронная почта: sa0-kildish@yadrin.cap.ru

Адрес сайта администрации Кильдишевского сельского поселения Ядринского района Чувашской Республики в сети Интернет: [http://gov.cap.ru/Default.aspx?gov\\_id=520](http://gov.cap.ru/Default.aspx?gov_id=520)

График работы Администрации: понедельник - пятница - с 8.00 до 17.00, обед - с 12.00 до 13.00, выходные - суббота и воскресенье.

Адрес единого портала государственных и муниципальных услуг (функций): <http://www.gosuslugi.ru>;

5.2.3. Жалобы, поступившие в орган, предоставляющий муниципальную услугу, рассматриваются должностным лицом, наделенным полномочиями по рассмотрению жалоб.

5.2.4. Жалоба должна содержать:

наименование органа, предоставляющего услугу, должностного лица органа, предоставляющего услугу, либо муниципального служащего, решения и действия (бездействия) которых обжалуются;

фамилию, имя, отчество (последнее - при наличии), сведения о месте жительства заявителя - физического лица либо наименование, сведения о месте нахождения заявителя - юридического лица, а также номер (номера) контактного телефона, адрес (адреса) электронной почты (при наличии) и почтовый адрес, по которым должен быть направлен ответ заявителю;

сведения об обжалуемых решениях и действиях (бездействии) органа, предоставляющего услугу, должностного лица органа, предоставляющего услугу, либо муниципального служащего;

доводы, на основании которых заявитель не согласен с решением и действием (бездействием) органа, предоставляющего услугу, должностного лица органа, предоставляющего услугу, либо муниципального служащего. Заявителем могут быть представлены документы (при наличии), подтверждающие доводы заявителя, либо их копии.

5.2.5. Жалоба, поступившая в Администрацию, подлежит рассмотрению должностным лицом, наделенным полномочиями по рассмотрению жалоб, в течение 15 (пятнадцати) рабочих дней со дня ее регистрации, а в случае обжалования отказа в приеме документов у заявителя либо в исправлении допущенных опечаток и ошибок или в случае обжалования нарушения установленного срока таких исправлений - в течение 5 (пяти) рабочих дней со дня ее регистрации. Правительство Российской Федерации вправе установить случаи, при которых срок рассмотрения жалобы может быть сокращен.

По результатам рассмотрения жалобы Администрация принимает одно из следующих решений:

об удовлетворении жалобы, в том числе в форме отмены принятого решения, исправления допущенных опечаток и ошибок в выданных в результате предоставления муниципальной услуги документах, возврата заявителю денежных средств, взимание которых не предусмотрено нормативными правовыми актами Российской Федерации, нормативными правовыми актами субъектов Российской Федерации, муниципальными правовыми актами, а также в иных формах;

об отказе в удовлетворении жалобы.

5.2.7. Не позднее дня, следующего за днем принятия решения, указанного в п. 5.2.6. настоящего Регламента, заявителю в письменной форме и по желанию заявителя в электронной форме направляется мотивированный ответ о результатах рассмотрения жалобы.

5.2.8. В случае установления в ходе или по результатам рассмотрения жалобы, признаков состава правонарушения или преступления должностное лицо, наделенное

полномочиями по рассмотрению жалоб, в соответствии с [п. 5.2.3.](#) настоящего Регламента, незамедлительно направляет имеющиеся материалы в органы прокуратуры.

5.2.9. Заявители (пользователи) вправе обжаловать действия (бездействие) и решения, принятые в ходе предоставления муниципальной услуги, в судебном порядке в соответствии с действующим законодательством.



Приложение № 1  
к Административному регламенту  
предоставления муниципальной услуги  
«Предоставление в собственность, аренду, постоянное  
(бессрочное) пользование, безвозмездное пользование  
земельного участка, находящегося в муниципальной  
собственности, земельных участков, государственная  
собственность на которые не разграничена, без проведения  
торгов на территории Кильдишевского сельского  
поселения Ядринского района Чувашской Республики»

**ЗАЯВЛЕНИЕ**  
**о предварительном согласовании предоставления земельного участка**

От \_\_\_\_\_

\_\_\_\_\_ (далее - заявитель)

(для юридических лиц - полное наименование,  
организационно-правовая форма, ОГРН, ИНН;

для индивидуальных предпринимателей - фамилия, имя, отчество, данные  
документа, удостоверяющего личность, ИНН, номер и дата выдачи  
свидетельства о регистрации в налоговом органе; для физических лиц -  
фамилия, имя, отчество, данные документа, удостоверяющего личность, ИНН)

В лице \_\_\_\_\_,

(фамилия, имя, отчество представителя заявителя)

действующего на основании \_\_\_\_\_.

(номер и дата документа, удостоверяющего полномочия представителя  
заявителя)

Адрес заявителя (с указанием почтового индекса) \_\_\_\_\_

(юридический и фактический адрес юридического лица; адрес места  
регистрации и фактического проживания физического лица)

Почтовый адрес для направления корреспонденции (с указанием индекса)

Контактные телефоны (факс) заявителя(ей) (представителя заявителя):

Прошу принять решение о предварительном согласовании предоставления  
без проведения торгов земельного участка, площадью \_\_\_\_\_  
кв. метров, расположенного по адресу: \_\_\_\_\_.

В отношении земельного участка, который предстоит образовать в  
соответствии со схемой расположения земельного участка, я даю  
согласие/не даю согласие (нужное подчеркнуть) на утверждение иного  
варианта схемы расположения земельного участка \_\_\_\_\_

(подпись заявителя/его  
представителя)

Кадастровый номер испрашиваемого земельного участка (если границы  
испрашиваемого земельного участка подлежат уточнению в соответствии с  
Федеральным законом от 24.07.2007 N 221-ФЗ "О государственном кадастре  
недвижимости") :

Реквизиты решения об утверждении проекта межевания территории (если образование испрашиваемого земельного участка предусмотрено проектом межевания территории) : \_\_\_\_\_  
(наименование органа, принявшего решение)  
от " \_\_\_\_ " \_\_\_\_\_ г. N \_\_\_\_\_.

Основание предоставления земельного участка без проведения торгов (из числа предусмотренных [п. 2 ст. 39.3](#), [ст. 39.5](#), [п. 2 ст. 39.6](#), [п. 2 ст. 39.10](#) Земельного кодекса Российской Федерации и иными нормативными актами) :

Кадастровый номер земельного участка или кадастровые номера земельных участков, из которых предусмотрено образование испрашиваемого земельного участка (если сведения о таких земельных участках внесены в государственный кадастр недвижимости) : \_\_\_\_\_.

Вид права, на котором заявитель желает приобрести земельный участок: \_\_\_\_\_.

Цели использования земельного участка:

Реквизиты решения об изъятии земельного участка (если участок предоставляется взамен земельного участка, изымаемого для муниципальных нужд) : \_\_\_\_\_  
(название, номер, дата выдачи, выдавший орган)

Реквизиты решения об утверждении документа территориального планирования и (или) проекта планировки территории (если земельный участок предоставляется для размещения объектов, предусмотренных указанными документом и (или) проектом) :

\_\_\_\_\_ (название, номер, дата выдачи, выдавший орган)

Сведения об объектах недвижимости, расположенных на земельном участке (при их наличии) :

№ п/п	Наименование объекта	Собственник(и)	Реквизиты правоустанавливающих документов	Распределение долей в праве собственности на объект недвижимости**

\*\* Заполняется при наличии нескольких собственников объекта(ов) недвижимости (в %).

Основания возникновения права собственности на объект недвижимости у заявителя: \_\_\_\_\_  
(указываются реквизиты правоустанавливающего документа: договора,

\_\_\_\_\_ (распорядительного акта органа власти, решения суда)

К заявлению прилагаются оригиналы (заверенные копии) следующих документов:

\_\_\_\_\_  
\_\_\_\_\_  
\_\_\_\_\_

---

---

---

Способ получения результата предоставления муниципальной услуги:  
(нужное отметить V):

в виде бумажного документа при личном обращении по месту подачи заявления;

в виде бумажного документа посредством почтового отправления по адресу: \_\_\_\_\_;

в виде электронного документа, размещенного на [официальном сайте](#), ссылка на который направляется уполномоченным органом заявителю посредством электронной почты, e-mail: \_\_\_\_\_;

в виде электронного документа посредством электронной почты, e-mail: \_\_\_\_\_

\_\_\_\_\_  
(подпись заявителя/его представителя)

Я согласен (а) на обработку персональных данных в администрации.  
Заявитель:

\_\_\_\_\_  
(должность представителя (подпись) (ФИО заявителя/его представителя)  
юридического лица)

"\_\_" \_\_\_\_\_ 20\_\_ г.

\_\_\_\_\_  
(ФИО специалиста, принявшего документы)

\_\_\_\_\_  
(подпись)

Расписка получена

"\_\_" \_\_\_\_\_ 20\_\_ г.

\_\_\_\_\_  
(фамилия, имя, отчество заявителя или его  
представителя)

\_\_\_\_\_  
(подпись)

Приложение №2  
к [Административному регламенту](#)  
предоставления муниципальной услуги  
«Предоставление в собственность, аренду, постоянное  
(бессрочное) пользование, безвозмездное пользование  
земельного участка, находящегося в муниципальной  
собственности, земельных участков, государственная  
собственность на которые не разграничена, без проведения  
торгов на территории Кильдишевского сельского  
поселения Ядринского района Чувашской Республики»

**ЗАЯВЛЕНИЕ**  
**о предоставлении в собственность земельного участка за плату без проведения торгов**

От \_\_\_\_\_

\_\_\_\_\_ (далее - заявитель)

(для юридических лиц - полное наименование, организационно-правовая форма, ОГРН, ИНН; для индивидуальных предпринимателей - фамилия, имя, отчество, данные документа, удостоверяющего личность, ИНН, номер и дата выдачи свидетельства о регистрации в налоговом органе; для физических лиц - фамилия, имя, отчество, данные документа, удостоверяющего личность, ИНН)

В лице \_\_\_\_\_,  
(фамилия, имя, отчество представителя заявителя)  
действующего на основании \_\_\_\_\_.

(номер и дата документа, удостоверяющего полномочия представителя заявителя)

Адрес заявителя (с указанием почтового индекса) \_\_\_\_\_

(юридический и фактический адрес юридического лица; адрес места регистрации и фактического проживания физического лица)

Почтовый адрес для направления корреспонденции (с указанием индекса)

Контактные телефоны (факс) заявителя(ей) (представителя заявителя):

Прошу предоставить в собственность за плату без проведения торгов земельный участок площадью \_\_\_\_\_ кв. метров, кадастровый номер \_\_\_\_\_, для следующих целей использования земельного участка: \_\_\_\_\_

(эксплуатация объекта недвижимости, ведение садоводства и др.)

Основание предоставления земельного участка без проведения торгов (нужное отметить V):

на земельном участке расположены здания, сооружения, (помещения в них) собственником которых является заявитель ([пп. 6 п. 2 ст. 39.3 ЗК РФ](#));

земельный участок, образован из земельного участка, предоставленного некоммерческой организации, созданной гражданами, для

ведения садоводства, огородничества, дачного хозяйства (за исключением земельных участков, отнесенных к имуществу общего пользования), члену этой некоммерческой организации, которым является заявитель ([пп. 3. п. 2 ст. 39.3](#) ЗК РФ);

земельный участок приобретается гражданином для индивидуального жилищного строительства, ведения личного подсобного хозяйства в границах населенного пункта, садоводства, дачного хозяйства и в отношении этого земельного участка принято решение о предварительном согласовании предоставления земельного участка в соответствии с [п. 6 ст. 39.18](#) Земельного кодекса Российской Федерации ([пп. 10 ст. 39.3](#) ЗК РФ);

земельный участок образован из земельного участка, находящегося в муниципальной собственности Администрации, предоставленного в аренду для комплексного освоения территории, лицу, с которым в соответствии с Градостроительным кодексом Российской Федерации заключен договор о комплексном освоении территории ([пп. 1 п. 2 ст. 39.3](#) ЗК РФ);

земельный участок образован из земельного участка, находящегося в муниципальной собственности Администрации, предоставленного некоммерческой организации, созданной гражданами, для комплексного освоения территории в целях индивидуального жилищного строительства (за исключением земельных участков, отнесенных к имуществу общего пользования), членам этой некоммерческой организации или, если это предусмотрено решением общего собрания членов этой некоммерческой организации, этой некоммерческой организации ([пп. 2 п. 2 ст. 39.3](#) ЗК РФ);

земельный участок образован в результате раздела земельного участка, находящегося в муниципальной собственности Администрации, предоставленного некоммерческой организации, созданной гражданами, для комплексного освоения территории в целях индивидуального жилищного строительства и относящегося к имуществу общего пользования ([пп. 4 п. 2 ст. 39.3](#) ЗК РФ);

земельный участок образован в результате раздела земельного участка, предоставленного юридическому лицу для ведения дачного хозяйства и относящегося к имуществу общего пользования, представителем которого является заявитель ([пп. 5. п. 2 ст. 39.3](#) ЗК РФ);

земельный участок находится в постоянном (бессрочном) пользовании юридического лица, представителем которого является заявитель ([пп. 7 п. 2 ст. 39.3](#) ЗК РФ);

истребуемый земельный участок предназначен для ведения сельскохозяйственного производства и передан в аренду заявителю, по истечении трех лет с момента заключения договора аренды с заявителем либо передачи прав и обязанностей по договору аренды земельного участка заявителю (при условии надлежащего использования такого земельного участка в случае, если заявление о заключении договора купли-продажи такого земельного участка без проведения торгов подано до дня истечения срока указанного договора аренды земельного участка) ([пп. 9 п. 2 ст. 39.3](#) ЗК РФ);

на земельном участке находятся принадлежащие заявителю многолетние насаждения, право собственности на которые зарегистрировано в соответствии с [Федеральным законом](#) от 21 июля 1997 года N 122-ФЗ "О государственной регистрации прав на недвижимое имущество и сделок с ним" до дня вступления в силу [Федерального закона](#) от 4 декабря 2006 года N 201-ФЗ "О введении в действие Лесного кодекса Российской Федерации" ([п. 20 ст. 3](#) Федерального закона N 137-ФЗ от 25.10.2001);

на земельном участке, расположенном в границах населенного пункта и предназначенном для ведения сельскохозяйственного производства,



отсутствуют здания или сооружения и такой земельный участок предоставлен сельскохозяйственной организации или крестьянскому (фермерскому) хозяйству, выступающему заявителем, на праве постоянного (бессрочного) пользования или на праве пожизненного наследуемого владения, что дает заявителю право приобрести земельный участок в собственность по цене, установленной в размере не более 15% его кадастровой стоимости ([пп. 3.1. ст. 3](#) Федерального закона N 137-ФЗ от 25.10.2001);

на земельном участке, предоставленном из земель населенного пункта, предназначенном для ведения сельскохозяйственного производства, отсутствуют здания или сооружения и такой участок принадлежит заявителю на праве аренды, которое возникло в результате переоформления права постоянного (бессрочного) пользования или права пожизненного наследуемого владения, что дает заявителю право приобрести земельный участок в собственность по цене, в размере не более 15% его кадастровой стоимости ([пп. 3.1. ст. 3](#) Федерального закона N 137-ФЗ от 25.10.2001).

Земельный участок имеет следующие адресные ориентиры:

\_\_\_\_\_

(город, село, наименование садоводческого объединения, район,

\_\_\_\_\_

N квартала, N участка, иные адресные ориентиры)

Реквизиты документа, удостоверяющего право, на котором заявитель использует земельный участок (на момент подачи настоящего заявления):

\_\_\_\_\_

(название, номер, дата выдачи, выдавший орган)

Реквизиты решения о предварительном согласовании предоставления земельного участка в случае, если испрашиваемый земельный участок образовывался или его границы уточнялись на основании данного решения:

\_\_\_\_\_

Сведения об объектах недвижимости, расположенных на земельном участке (при их наличии):

№ п/п	Наименование объекта	Собственник(и)	Реквизиты правоустанавливающих документов	Распределение долей в праве собственности на объект недвижимости**

\*\* Заполняется при наличии нескольких собственников объекта(ов) недвижимости (в %).

Основания возникновения права собственности на объект недвижимости у заявителя: \_\_\_\_\_

(указываются реквизиты правоустанавливающего документа: договора,

\_\_\_\_\_

распорядительного акта органа власти, решения суда)

К заявлению прилагаются оригиналы (заверенные копии) следующих документов:

\_\_\_\_\_

\_\_\_\_\_

Способ получения результата предоставления муниципальной услуги:  
(нужное отметить V) :

в виде бумажного документа при личном обращении по месту подачи заявления;

в виде бумажного документа посредством почтового отправления по адресу: \_\_\_\_\_;

в виде электронного документа, размещенного на [официальном сайте](#), ссылка на который направляется уполномоченным органом заявителю посредством электронной почты, e-mail: \_\_\_\_\_;

в виде электронного документа посредством электронной почты, e-mail: \_\_\_\_\_

\_\_\_\_\_  
(подпись заявителя/его представителя)

Я согласен(а) на обработку персональных данных в администрации.  
Заявитель:

\_\_\_\_\_  
(должность представителя (подпись) (ФИО заявителя/его представителя)  
юридического лица)

"\_\_" \_\_\_\_\_ 20\_\_ г.

\_\_\_\_\_  
(ФИО специалиста, принявшего документы)

\_\_\_\_\_  
(подпись)

Расписка получена

"\_\_" \_\_\_\_\_ 20\_\_ г.

\_\_\_\_\_  
(фамилия, имя, отчество заявителя или его  
представителя)

\_\_\_\_\_  
(подпись)

Приложение №3  
к Административному регламенту  
предоставления муниципальной услуги  
«Предоставление в собственность, аренду, постоянное  
(бессрочное) пользование, безвозмездное пользование  
земельного участка, находящегося в муниципальной  
собственности, земельных участков, государственная  
собственность на которые не разграничена, без проведения  
торгов на территории Кильдишевского сельского  
поселения Ядринского района Чувашской Республики»

**ЗАЯВЛЕНИЕ**  
**о предоставлении в собственность земельного участка бесплатно**

От \_\_\_\_\_

\_\_\_\_\_ (далее - заявитель)

(для юридических лиц - полное наименование,  
организационно-правовая форма, ОГРН, ИНН; для индивидуальных  
предпринимателей - фамилия, имя, отчество, данные документа,  
удостоверяющего личность, ИНН, номер и дата выдачи свидетельства о  
регистрации в налоговом органе; для физических лиц - фамилия, имя,  
отчество, данные документа, удостоверяющего личность, ИНН)

В лице \_\_\_\_\_,

(фамилия, имя, отчество представителя заявителя)

действующего на основании \_\_\_\_\_.

(номер и дата документа, удостоверяющего полномочия представителя  
заявителя)

Адрес заявителя (с указанием почтового индекса) \_\_\_\_\_

(юридический и фактический адрес юридического лица; адрес места  
регистрации и фактического проживания физического лица)

Почтовый адрес для направления корреспонденции (с указанием индекса)

Контактные телефоны (факс) заявителя(ей) (представителя заявителя):

Прошу предоставить в собственность бесплатно земельный участок  
площадью \_\_\_\_\_ кв. метров, кадастровый номер \_\_\_\_\_  
\_\_\_\_\_, для следующих целей использования земельного  
участка: \_\_\_\_\_

(эксплуатация объекта недвижимости, ведение садоводства и др.)

Основание предоставления земельного участка в собственность  
бесплатно (нужное отметить V):

член садоводческого, огороднического или дачного некоммерческого  
объединения граждан, желающий приобрести распределенный ему земельный  
участок, образованный из земельного участка, предоставленного указанному  
объединению до 29.10.2001 г. (п. 2.7. ст. 3 Федерального закона  
Российской Федерации от 25.10.2001 г. N 137-ФЗ "О введении в действие  
земельного кодекса Российской Федерации);

садоводческое, огородническое или дачное некоммерческое  
объединение граждан, желающих приобрести в собственность земельный  
участок, образованный из земельного участка, предоставленного указанному

объединению до 29.10.2001 г. и относящийся к имуществу общего пользования (п. 2.7. ст. 3 Федерального закона Российской Федерации от 25.10.2001 г. N 137-ФЗ "О введении в действие земельного кодекса Российской Федерации);

гражданин РФ желает приобрести земельный участок, который находится в его фактическом пользовании, если на таком земельном участке расположен жилой дом, право собственности на который возникло у заявителя до 29.10.2001 г. либо после, при условии, что право собственности на жилой дом перешло заявителю в порядке наследования и право собственности наследодателя возникло до дня введения в действие земельного кодекса Российской Федерации (п. 4 ст. 3 Федерального закона от 25.10.2001 г. N 137-ФЗ "О введении в действие Земельного кодекса Российской Федерации);

члены некоммерческой организации, созданной гражданами, которой предоставлен земельный участок для садоводства, огородничества, желающие приобрести в общую собственность земельный участок, образованный в результате раздела земельного участка, предоставленного этой некоммерческой организации и относящегося к имуществу общего пользования (пп. 3 ст. 39.5 ЗК РФ);

некоммерческая организация, созданная гражданами, желающая приобрести земельный участок, образованный в результате раздела земельного участка, предоставленного этой некоммерческой организации для садоводства, огородничества и относящегося к имуществу общего пользования (пп. 3 ст. 39.5 ЗК РФ);

физическое или юридическое лицо, с которым заключен договор о развитии застроенной территории, желающее приобрести земельный участок, образованный в границах застроенной территории (пп. 1 ст. 39.5 ЗК РФ);

религиозная организация, имеющая в собственности здания или сооружения религиозного или благотворительного назначения, расположенные на земельном участке (пп. 2 ст. 39.5 ЗК РФ);

общероссийская общественная организация инвалидов или организация, единственным учредителем которой является общероссийская общественная организация инвалидов, желающие приобрести земельный участок, на котором расположены здания, строения и сооружения, находящиеся на 29.10.2001 г. в собственности этих организаций (п. 2 ст. 3 Федерального закона от 25.10.2001 г. N 137-ФЗ "О введении в действие Земельного кодекса Российской Федерации);

иные случаи, предусмотренные федеральными законами и законами субъекта Российской Федерации (пп. 7 ст. 39.5 ЗК РФ) (указать): \_\_\_\_\_

Земельный участок имеет следующие адресные ориентиры:

\_\_\_\_\_  
(город, село, наименование садоводческого объединения, район,

\_\_\_\_\_  
N квартала, N участка, иные адресные ориентиры)

Реквизиты документа, удостоверяющего право, на котором заявитель использует земельный участок (на момент подачи настоящего заявления):

\_\_\_\_\_  
(название, номер, дата выдачи, выдавший орган)

Реквизиты решения о предварительном согласовании предоставления земельного участка в случае, если испрашиваемый земельный участок образовывался или его границы уточнялись на основании данного решения:

\_\_\_\_\_  
Перечень объектов недвижимости, расположенных на земельном участке

(при их наличии) :

№ п/п	Наименование объекта	Собственник(и)	Реквизиты правоустанавливающих документов	Распределение долей в праве собственности на объект недвижимости**

\*\* Заполняется при наличии нескольких собственников объекта(ов) недвижимости (в %).

Основания возникновения права собственности на объект недвижимости у заявителя: \_\_\_\_\_  
(указываются реквизиты правоустанавливающего документа: договора,

\_\_\_\_\_ распорядительного акта органа власти, решения суда)  
К заявлению прилагаются оригиналы (заверенные копии) следующих документов:

\_\_\_\_\_

\_\_\_\_\_

\_\_\_\_\_

\_\_\_\_\_

Способ получения результата предоставления муниципальной услуги:  
(нужное отметить V) :

в виде бумажного документа при личном обращении по месту подачи заявления;

в виде бумажного документа посредством почтового отправления по адресу: \_\_\_\_\_;

в виде электронного документа, размещенного на [официальном сайте](#), ссылка на который направляется уполномоченным органом заявителю посредством электронной почты, e-mail: \_\_\_\_\_;

в виде электронного документа посредством электронной почты, e-mail: \_\_\_\_\_

\_\_\_\_\_ (подпись заявителя/его представителя)

Я согласен (а) на обработку персональных данных в администрации.  
Заявитель :

\_\_\_\_\_ (должность представителя (подпись) \_\_\_\_\_ (ФИО заявителя/его представителя)  
юридического лица)

" \_\_\_\_ " \_\_\_\_\_ 20\_\_ г.

\_\_\_\_\_ (ФИО специалиста, принявшего документы)

\_\_\_\_\_ (подпись)

Расписка получена

" \_\_\_\_ " \_\_\_\_\_ 20\_\_ г.

\_\_\_\_\_ (фамилия, имя, отчество заявителя или его представителя)

\_\_\_\_\_ (подпись)

Приложение №4  
к Административному регламенту  
предоставления муниципальной услуги  
«Предоставление в собственность, аренду, постоянное  
(бессрочное) пользование, безвозмездное пользование  
земельного участка, находящегося в муниципальной  
собственности, земельных участков, государственная  
собственность на которые не разграничена, без проведения  
торгов на территории Кильдишевского сельского поселения  
Ядринского района Чувашской Республики»

**ЗАЯВЛЕНИЕ**  
**о предоставлении земельного участка в безвозмездное пользование**

От \_\_\_\_\_

\_\_\_\_\_ (далее - заявитель)

(для юридических лиц - полное наименование,  
организационно-правовая форма, ОГРН, ИНН; для индивидуальных  
предпринимателей - фамилия, имя, отчество, данные документа,  
удостоверяющего личность, ИНН, номер и дата выдачи свидетельства о  
регистрации в налоговом органе; для физических лиц - фамилия, имя,  
отчество, данные документа, удостоверяющего личность, ИНН)

В лице \_\_\_\_\_,  
(фамилия, имя, отчество представителя заявителя)  
действующего на основании \_\_\_\_\_.

(номер и дата документа, удостоверяющего полномочия представителя  
заявителя)

Адрес заявителя (с указанием почтового индекса) \_\_\_\_\_

(юридический и фактический адрес юридического лица; адрес места  
регистрации и фактического проживания физического лица)

Почтовый адрес для направления корреспонденции (с указанием индекса)

Контактные телефоны (факс) заявителя(ей) (представителя заявителя):

Прошу предоставить в безвозмездное пользование земельный участок  
площадью \_\_\_\_\_ кв. метров, кадастровый номер \_\_\_\_\_  
\_\_\_\_\_, для следующих целей использования земельного  
участка: \_\_\_\_\_  
сроком на \_\_\_\_\_.

(указать срок безвозмездного пользования земельным участком с  
учетом установленных ограничений)

Основание предоставления земельного участка в безвозмездное  
пользование (нужное отметить V):

- органы местного самоуправления; (пп. 1 п. 2 ст. 39.10 ЗК РФ)
- муниципальные учреждения (бюджетные, казенные, автономные)  
(пп. 1 п. 2 ст. 39.10 ЗК РФ).
- казенные предприятия (пп. 1. п. 2 ст. 39.10 ЗК РФ);
- религиозные организации, если на испрашиваемых земельных  
участках расположены принадлежащие им на праве безвозмездного пользования



здания, сооружения ([пп. 4 п. 2 ст. 39.10](#) ЗК РФ);

лица, с которыми в соответствии с [Федеральным законом](#) от 5 апреля 2013 г. N 44-ФЗ "О контрактной системе в сфере закупок товаров, работ, услуг для обеспечения государственных и муниципальных нужд" заключены гражданско-правовые договоры на строительство или реконструкцию объектов недвижимости, осуществляемые полностью за счет средств федерального бюджета, средств местного бюджета на муниципальных земельных участках, на срок исполнения этих договоров ([пп. 6 п. 2 ст. 39.10](#) ЗК РФ);

физические лица, если на земельном участке находится служебное жилое помещение в виде жилого дома, предоставленное этому гражданину ([пп. 8 п. 2 ст. 39.10](#) ЗК РФ);

некоммерческие организации, созданные гражданами, для ведения огородничества или садоводства ([пп. 11 п. 2 ст. 39.10](#) ЗК РФ);

физические или юридические лица, с которыми в соответствии с [Федеральным законом](#) от 29 декабря 2012 года N 275-ФЗ "О государственном оборонном заказе", Федеральным законом "О контрактной системе в сфере закупок товаров, работ, услуг для обеспечения государственных и муниципальных нужд" заключены государственные контракты на выполнение работ, оказание услуг для обеспечения обороны страны и безопасности государства, осуществляемых полностью за счет средств федерального бюджета, если для выполнения этих работ и оказания этих услуг необходимо предоставление земельного участка ([пп. 14 п. 2 ст. 39.10](#) ЗК РФ);

физическое или юридическое лицо, право безвозмездного пользования которого на земельный участок, находящийся в государственной или муниципальной собственности, прекращено в связи с изъятием земельного участка для государственных или муниципальных нужд, взамен изъятого земельного участка на срок, установленный настоящим пунктом в зависимости от основания возникновения права безвозмездного пользования на изъятый земельный участок. ([пп. 16 п. 2 ст. 39.10](#) ЗК РФ)

Земельный участок имеет следующие адресные ориентиры:

\_\_\_\_\_  
(город, село, наименование садоводческого объединения, район,  
\_\_\_\_\_  
N квартала, N участка, иные адресные ориентиры)

Реквизиты решения об изъятии земельного участка (если участок предоставляется взамен земельного участка, изымаемого для муниципальных нужд) :

\_\_\_\_\_  
Реквизиты решения о предварительном согласовании предоставления земельного участка в случае, если испрашиваемый земельный участок образовывался или его границы уточнялись на основании данного решения:

\_\_\_\_\_  
Сведения об объектах недвижимости, расположенных на земельном участке (при их наличии) :

№ п/п	Наименование объекта	Собственник(и)	Реквизиты правоустанавливающих документов	Распределение долей в праве собственности на объект недвижимости**

**\*\* Заполняется при наличии нескольких собственников объекта(ов) недвижимости (в %).**

Основания возникновения права собственности на объект недвижимости у заявителя: \_\_\_\_\_  
(указываются реквизиты правоустанавливающего документа: договора,

распорядительного акта органа власти, решения суда)

К заявлению прилагаются оригиналы (заверенные копии) следующих документов:

\_\_\_\_\_  
\_\_\_\_\_  
\_\_\_\_\_  
\_\_\_\_\_

Способ получения результата предоставления муниципальной услуги:  
(нужное отметить V):

в виде бумажного документа при личном обращении по месту подачи заявления;

в виде бумажного документа посредством почтового отправления по адресу: \_\_\_\_\_;

в виде электронного документа, размещенного на [официальном сайте](#), ссылка на который направляется уполномоченным органом заявителю посредством электронной почты, e-mail: \_\_\_\_\_;

в виде электронного документа посредством электронной почты, e-mail: \_\_\_\_\_

\_\_\_\_\_ (подпись заявителя/его представителя)

Я согласен(а) на обработку персональных данных в администрации.  
Заявитель:

\_\_\_\_\_  
(должность представителя (подпись) (ФИО заявителя/его представителя)  
юридического лица)

"\_\_" \_\_\_\_\_ 20\_\_ г.

\_\_\_\_\_ (ФИО специалиста, принявшего документы)

\_\_\_\_\_ (подпись)

Расписка получена

"\_\_" \_\_\_\_\_ 20\_\_ г.

\_\_\_\_\_ (фамилия, имя, отчество заявителя или его представителя)

\_\_\_\_\_ (подпись)

Приложение N 5  
к Административному регламенту  
предоставления муниципальной услуги  
«Предоставление в собственность, аренду, постоянное  
(бессрочное) пользование, безвозмездное пользование  
земельного участка, находящегося в муниципальной  
собственности, земельных участков, государственная  
собственность на которые не разграничена, без проведения  
торгов на территории Кильдишевского сельского поселения  
Ядринского района Чувашской Республики»

**ЗАЯВЛЕНИЕ**  
**о предоставлении земельного участка в постоянное (бессрочное) пользование**

От \_\_\_\_\_

\_\_\_\_\_ (далее - заявитель)

(полное наименование, основной государственный регистрационный номер,  
ИНН налогоплательщика)

В лице \_\_\_\_\_,  
(фамилия, имя, отчество представителя заявителя)

действующего на основании \_\_\_\_\_.

(номер и дата документа, удостоверяющего полномочия представителя  
заявителя)

Адрес заявителя (с указанием почтового индекса) \_\_\_\_\_

(юридический и фактический адрес юридического лица; адрес места  
регистрации и фактического проживания физического лица)

Почтовый адрес для направления корреспонденции (с указанием индекса)  
\_\_\_\_\_

Контактные телефоны (факс) заявителя(ей) (представителя заявителя):  
\_\_\_\_\_

Прошу предоставить в постоянное (бессрочное) пользование земельный  
участок площадью \_\_\_\_\_ кв. метров, кадастровый номер  
\_\_\_\_\_, для следующих целей использования  
земельного участка: \_\_\_\_\_.

Земельный участок имеет следующие адресные ориентиры:

\_\_\_\_\_ (город, село наименование садоводческого объединения, район,

\_\_\_\_\_ N квартала, N участка, иные адресные ориентиры)

Реквизиты решения о предварительном согласовании предоставления  
земельного участка в случае, если испрашиваемый земельный участок  
образовывался или его границы уточнялись на основании данного решения:  
\_\_\_\_\_

Сведения об объектах недвижимости, расположенных на земельном  
участке (при их наличии):

№ п/п	Наименование объекта	Собственник(и)	Реквизиты правоустанавливающих документов	Распределение долей в праве собственности на объект недвижимости**


**\*\* Заполняется при наличии нескольких собственников объекта(ов) недвижимости (в %).**

К заявлению прилагаются оригиналы (заверенные копии) следующих документов:

\_\_\_\_\_

\_\_\_\_\_

Способ получения результата предоставления муниципальной услуги:  
(нужное отметить V):

в виде бумажного документа при личном обращении по месту подачи заявления;

в виде бумажного документа посредством почтового отправления по адресу: \_\_\_\_\_;

в виде электронного документа, размещенного на [официальном сайте](#), ссылка на который направляется уполномоченным органом заявителю посредством электронной почты, e-mail: \_\_\_\_\_;

в виде электронного документа посредством электронной почты, e-mail: \_\_\_\_\_

\_\_\_\_\_ (подпись заявителя/его представителя)

Заявитель:

\_\_\_\_\_ (должность представителя (подпись) \_\_\_\_\_ (ФИО заявителя/его представителя)  
юридического лица)

"\_\_" \_\_\_\_\_ 20\_\_ г.

\_\_\_\_\_ (ФИО специалиста, принявшего документы)

\_\_\_\_\_ (подпись)

Расписка получена

"\_\_" \_\_\_\_\_ 20\_\_ г.

\_\_\_\_\_ (фамилия, имя, отчество заявителя или его представителя)

\_\_\_\_\_ (подпись)

Приложение N 6  
к Административному регламенту  
предоставления муниципальной услуги  
«Предоставление в собственность, аренду, постоянное  
(бессрочное) пользование, безвозмездное пользование  
земельного участка, находящегося в муниципальной  
собственности, земельных участков, государственная  
собственность на которые не разграничена, без проведения  
торгов на территории Кильдишевского сельского поселения  
Ядринского района Чувашской Республики»

**ЗАЯВЛЕНИЕ**  
**о предоставлении земельного участка в аренду без проведения торгов**

От \_\_\_\_\_  
\_\_\_\_\_  
\_\_\_\_\_ (далее - заявитель)

(для юридических лиц - полное наименование,  
организационно-правовая форма, ОГРН, ИНН; для индивидуальных  
предпринимателей - фамилия, имя, отчество, данные документа,  
удостоверяющего личность, ИНН, номер и дата выдачи свидетельства о  
регистрации в налоговом органе; для физических лиц - фамилия, имя,  
отчество, данные документа, удостоверяющего личность, ИНН)

В лице \_\_\_\_\_,  
(фамилия, имя, отчество представителя заявителя)  
действующего на основании \_\_\_\_\_.

(номер и дата документа, удостоверяющего полномочия представителя  
заявителя)

Адрес заявителя (с указанием почтового индекса) \_\_\_\_\_

(юридический и фактический адрес юридического лица; адрес места  
регистрации и фактического проживания физического лица)

Почтовый адрес для направления корреспонденции (с указанием индекса)

Контактные телефоны (факс) заявителя(ей) (представителя заявителя):

Прошу предоставить в аренду земельный участок площадью \_\_\_\_\_  
кв. метров, кадастровый номер \_\_\_\_\_, для  
следующих целей использования земельного участка: \_\_\_\_\_.

Основание предоставления земельного участка в аренду без проведения  
торгов в случае предоставления (нужное отметить V) :

земельного участка юридическим лицам в соответствии с указом или  
распоряжением Президента Российской Федерации;

земельного участка юридическим лицам в соответствии с  
распоряжением Правительства Российской Федерации для размещения объектов  
социально-культурного назначения, реализации масштабных инвестиционных  
проектов при условии соответствия указанных объектов, инвестиционных  
проектов критериям, установленным Правительством Российской Федерации;

земельного участка юридическим лицам в соответствии с распоряжением высшего должностного лица субъекта Российской Федерации для размещения объектов социально-культурного и коммунально-бытового назначения, реализации масштабных инвестиционных проектов при условии соответствия указанных объектов, инвестиционных проектов критериям, установленным законами субъектов Российской Федерации;

земельного участка для выполнения международных обязательств Российской Федерации, а также юридическим лицам для размещения объектов, предназначенных для обеспечения электро-, тепло-, газо- и водоснабжения, водоотведения, связи, нефтепроводов, объектов федерального, регионального или местного значения;

земельного участка, образованного из земельного участка, находящегося в государственной или муниципальной собственности, в том числе предоставленного для комплексного освоения территории, лицу, с которым был заключен договор аренды такого земельного участка, если иное не предусмотрено [подпунктами 6 и 8 пункта 1 статьи 39.6](#) Земельного кодекса РФ;

земельного участка, образованного из земельного участка, предоставленного некоммерческой организации, созданной гражданами, для комплексного освоения территории в целях индивидуального жилищного строительства, за исключением земельных участков, отнесенных к имуществу общего пользования, членам данной некоммерческой организации или, если это предусмотрено решением общего собрания членов данной некоммерческой организации, данной некоммерческой организации;

земельного участка, образованного из земельного участка, предоставленного некоммерческой организации, созданной гражданами, для ведения садоводства, огородничества, дачного хозяйства, за исключением земельных участков, отнесенных к имуществу общего пользования, членам данной некоммерческой организации;

земельного участка, образованного в результате раздела ограниченного в обороте земельного участка, предоставленного некоммерческой организации, созданной гражданами, для ведения садоводства, огородничества, дачного хозяйства или для комплексного освоения территории в целях индивидуального жилищного строительства и отнесенного к имуществу общего пользования, данной некоммерческой организации;

земельного участка, на котором расположены здания, сооружения, собственникам зданий, сооружений, помещений в них и (или) лицам, которым эти объекты недвижимости предоставлены на праве хозяйственного ведения или в случаях, предусмотренных [статьей 39.20](#) Земельного кодекса РФ, на праве оперативного управления;

земельного участка, на котором расположены объекты незавершенного строительства, однократно для завершения их строительства собственникам объектов незавершенного строительства в случаях, предусмотренных [пунктом 5 статьи 39.6](#) Земельного кодекса РФ;

земельного участка, находящегося в постоянном (бессрочном) пользовании юридических лиц, этим землепользователям, за исключением юридических лиц, указанных в [пункте 2 статьи 39.9](#) Земельного кодекса РФ;

земельного участка крестьянскому (фермерскому) хозяйству или сельскохозяйственной организации в случаях, установленных Федеральным законом "Об обороте земель сельскохозяйственного назначения";

земельного участка, образованного в границах застроенной территории, лицу, с которым заключен договор о развитии застроенной территории;

земельного участка для освоения территории в целях строительства



жилья экономического класса или для комплексного освоения территории в целях строительства жилья экономического класса юридическому лицу, заключившему договор об освоении территории в целях строительства жилья экономического класса или договор о комплексном освоении территории в целях строительства жилья экономического класса;

земельного участка гражданам, имеющим право на первоочередное или внеочередное приобретение земельных участков в соответствии с федеральными законами, законами субъектов Российской Федерации;

земельного участка гражданам для индивидуального жилищного строительства, ведения личного подсобного хозяйства в границах населенного пункта, садоводства, дачного хозяйства, гражданам и крестьянским (фермерским) хозяйствам для осуществления крестьянским (фермерским) хозяйством его деятельности в соответствии со [статьей 39.18](#) Земельного кодекса РФ;

земельного участка взамен земельного участка, предоставленного гражданину или юридическому лицу на праве аренды и изымаемого для государственных или муниципальных нужд;

земельного участка религиозным организациям, казачьим обществам, внесенным в государственный реестр казачьих обществ в Российской Федерации (далее – казачьи общества), для осуществления сельскохозяйственного производства, сохранения и развития традиционного образа жизни и хозяйствования казачьих обществ на территории, определенной в соответствии с законами субъектов Российской Федерации;

земельного участка лицу, которое в соответствии с настоящим Кодексом имеет право на приобретение в собственность земельного участка, находящегося в государственной или муниципальной собственности, без проведения торгов, в том числе бесплатно, если такой земельный участок зарезервирован для государственных или муниципальных нужд либо ограничен в обороте;

земельного участка гражданину для сенокосения, выпаса сельскохозяйственных животных, ведения огородничества или земельного участка, расположенного за границами населенного пункта, гражданину для ведения личного подсобного хозяйства;

земельного участка, необходимого для проведения работ, связанных с использованием недр, недропользователю;

земельного участка, расположенного в границах особой экономической зоны или на прилегающей к ней территории, резиденту особой экономической зоны или управляющей компании в случае привлечения ее в порядке, установленном [законодательством](#) Российской Федерации об особых экономических зонах, для выполнения функций по созданию за счет средств федерального бюджета, бюджета субъекта Российской Федерации, местного бюджета, внебюджетных источников финансирования объектов недвижимости в границах особой экономической зоны и на прилегающей к ней территории и по управлению этими и ранее созданными объектами недвижимости;

земельного участка, расположенного в границах особой экономической зоны или на прилегающей к ней территории для строительства объектов инфраструктуры этой зоны лицу, с которым уполномоченным Правительством Российской Федерации федеральным органом исполнительной власти заключено соглашение о взаимодействии в сфере развития инфраструктуры особой экономической зоны. Примерная форма соглашения о взаимодействии в сфере развития инфраструктуры особой экономической зоны утверждается уполномоченным Правительством Российской Федерации федеральным органом исполнительной власти;

земельного участка, необходимого для осуществления деятельности, предусмотренной концессионным соглашением, лицу, с которым заключено концессионное соглашение;

земельного участка для освоения территории в целях строительства и эксплуатации наемного дома коммерческого использования или для освоения территории в целях строительства и эксплуатации наемного дома социального использования лицу, заключившему договор об освоении территории в целях строительства и эксплуатации наемного дома коммерческого использования или договор об освоении территории в целях строительства и эксплуатации наемного дома социального использования, и в случаях, предусмотренных законом субъекта Российской Федерации, некоммерческой организации, созданной субъектом Российской Федерации или муниципальным образованием для освоения территорий в целях строительства и эксплуатации наемных домов социального использования;

земельного участка, необходимого для осуществления видов деятельности в сфере охотничьего хозяйства, лицу, с которым заключено охотхозяйственное соглашение;

земельного участка для размещения водохранилищ и (или) гидротехнических сооружений, если размещение этих объектов предусмотрено документами территориального планирования в качестве объектов федерального, регионального или местного значения;

земельного участка для осуществления деятельности Государственной компании "Российские автомобильные дороги" в границах полос отвода и придорожных полос автомобильных дорог;

земельного участка для осуществления деятельности открытого акционерного общества "Российские железные дороги" для размещения объектов инфраструктуры железнодорожного транспорта общего пользования;

земельного участка резиденту зоны территориального развития, включенному в реестр резидентов зоны территориального развития, в границах указанной зоны для реализации инвестиционного проекта в соответствии с инвестиционной декларацией;

земельного участка лицу, обладающему правом на добычу (вылов) водных биологических ресурсов на основании решения о предоставлении их в пользование, договора о предоставлении рыбопромыслового участка или договора пользования водными биологическими ресурсами, для осуществления деятельности, предусмотренной указанными решением или договорами;

земельного участка юридическому лицу для размещения ядерных установок, радиационных источников, пунктов хранения ядерных материалов и радиоактивных веществ, пунктов хранения, хранилищ радиоактивных отходов и пунктов захоронения радиоактивных отходов, решения о сооружении и о месте размещения которых приняты Правительством Российской Федерации;

земельного участка, предназначенного для ведения сельскохозяйственного производства, арендатору, который надлежащим образом использовал такой земельный участок, при условии, что заявление о заключении нового договора аренды такого земельного участка подано этим арендатором до дня истечения срока действия ранее заключенного договора аренды такого земельного участка;

земельного участка арендатору (за исключением арендаторов земельных участков, указанных в [подпункте 31 пункта 2 статьи 39.6](#) Земельного кодекса РФ), если этот арендатор имеет право на заключение нового договора аренды такого земельного участка в соответствии с [пунктами 3 и 4 статьи 39.6](#) Земельного кодекса РФ.

Земельный участок имеет следующие адресные ориентиры:

---

(город, село, наименование садоводческого объединения, район,

---

№ квартала, № участка, иные адресные ориентиры)

Реквизиты документа, удостоверяющего право, на котором заявитель использует земельный участок (на момент подачи настоящего заявления):

\_\_\_\_\_ (название, номер, дата выдачи, выдавший орган)

Реквизиты решения о предварительном согласовании предоставления земельного участка в случае, если испрашиваемый земельный участок образовывался или его границы уточнялись на основании данного решения:

Перечень объектов недвижимости, расположенных на земельном участке (при их наличии):

№ п/п	Наименование объекта	Собственник(и)	Реквизиты правоустанавливающих документов	Распределение долей в праве собственности на объект недвижимости**

\*\* Заполняется при наличии нескольких собственников объекта(ов) недвижимости (в %).

Основания возникновения права собственности на объект недвижимости у заявителя: \_\_\_\_\_

(указываются реквизиты правоустанавливающего документа: договора,

\_\_\_\_\_ распорядительного акта органа власти, решения суда)

К заявлению прилагаются оригиналы (заверенные копии) следующих документов:

\_\_\_\_\_  
\_\_\_\_\_  
\_\_\_\_\_

Способ получения результата предоставления муниципальной услуги: (нужное отметить V):

в виде бумажного документа при личном обращении по месту подачи заявления;

в виде бумажного документа посредством почтового отправления по адресу: \_\_\_\_\_;

в виде электронного документа, размещенного на [официальном сайте](#), ссылка на который направляется уполномоченным органом заявителю посредством электронной почты, e-mail: \_\_\_\_\_;

в виде электронного документа посредством электронной почты, e-mail: \_\_\_\_\_

\_\_\_\_\_ (подпись заявителя/его представителя)

Я согласен(а) на обработку персональных данных в администрации.  
Заявитель:

\_\_\_\_\_ (должность представителя (подпись) \_\_\_\_\_ (ФИО заявителя/его представителя)  
\_\_\_\_\_ юридического лица)

" \_\_\_\_ " \_\_\_\_\_ 20\_\_ г.

---

(ФИО специалиста, принявшего документы)

---

(подпись)

Расписка получена

"\_\_" \_\_\_\_\_ 20\_\_ г.

---

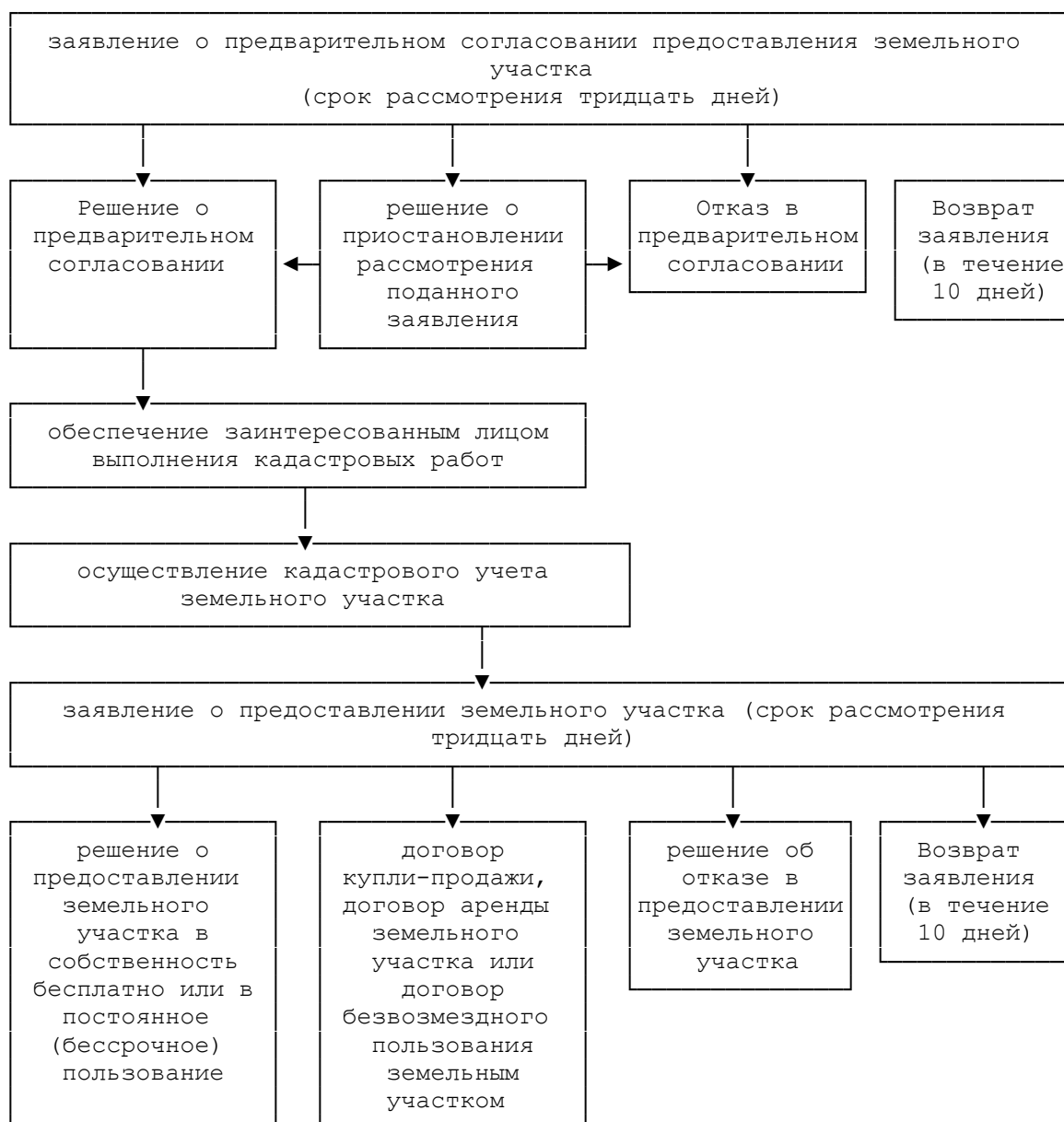
(фамилия, имя, отчество заявителя или его  
представителя)

---

(подпись)

Приложение N 7  
к [Административному регламенту](#)  
предоставления муниципальной услуги  
«Предоставление в собственность, аренду, постоянное  
(бессрочное) пользование, безвозмездное пользование  
земельного участка, находящегося в муниципальной  
собственности, земельных участков, государственная  
собственность на которые не разграничена, без проведения  
торгов на территории Кильдишевского сельского поселения  
Ядринского района Чувашской Республики»

**Блок-схема  
процедуры «Предоставление в собственность, аренду, постоянное (бессрочное) пользование,  
безвозмездное пользование земельного участка, находящегося в муниципальной  
собственности, земельных участков, государственная собственность на которые не  
разграничена, без проведения торгов на территории Кильдишевского сельского поселения  
Ядринского района Чувашской Республики»**



Приложение N 8  
к [Административному регламенту](#)  
предоставления муниципальной услуги  
«Предоставление в собственность, аренду, постоянное  
(бессрочное) пользование, безвозмездное пользование  
земельного участка, находящегося в муниципальной  
собственности, земельных участков, государственная  
собственность на которые не разграничена, без проведения  
торгов на территории Кильдишевского сельского поселения  
Ядринского района Чувашской Республики»

**Блок-схема**

**процедуры предоставления земельных участков гражданам для индивидуального  
жилищного строительства, ведения личного подсобного хозяйства в границах населенного  
пункта, садоводства, дачного хозяйства, гражданам и крестьянским (фермерским)  
хозяйствам для осуществления крестьянским (фермерским) хозяйством его деятельности**

