



МУП «Бюро технической инвентаризации» администрации Цивильского района
429900, Чувашская Республика, г. Цивильск, ул. Никитина, д.1/43, офис 18 ОГРН 1022102832718 ИНН 2115002897
телефон/факс (83545) 21-0-30

ПРОЕКТ МЕЖЕВАНИЯ
Земельного участка в г. Цивильск, ул. Северная
Чувашской Республики с кадастровым номером 21:20:110201:6

Глава Цивильского городского
поселения Цивильского района
Чувашской Республики

Д.О. Скворцов

г. Цивильск, 2019 год.

Содержание.

п/п		страницы
1	Общие положения	3
2	Формирование земельных участков	4-5
3	Пояснительная записка	5-6
4	Графическая часть	7-8
5		
6		

1. Общие положения

1.1 Введение

Проект межевания территории в целях перераспределения земельного участка с кадастровым номером 21:20:110201:6, расположенного по адресу Чувашская Республика, Цивильский район, г. Цивильск, ул. Северная, д.13 находящийся в постоянном (бессрочном) пользовании у ФКУ «ИК №9 УФСИН по Чувашской Республике – Чувашии» с неразграниченными землями находящиеся в ведении Цивильского городского поселения выполнен согласно:

- Градостроительного кодекса Российской Федерации от 29.12.2004г. №190-ФЗ;
- Земельного кодекса Российской Федерации от 25.10.2001г. №136-ФЗ;
- Федерального закона "О государственном кадастре недвижимости" от 24.07.2007г. №221-ФЗ;
- Федерального закона «О государственной регистрации недвижимости» 13.07.2015г. №218-ФЗ;
- Правилам землепользования и застройки Цивильского городского поселения, утвержденного решением собрания депутатов № 10/6 от 01.10.2019г.;
- Кадастровый план территории
Картографический материал выполнен в геодезической системе координат МСК-21

1.2. Цели разработки проекта

1. Установление правового регулирования земельных участков.
2. Установление границ застроенных земельных участков и границ незастроенных земельных участков для передачи в пользование заинтересованным лицам.
3. Определение и установление границ сервитутов.
4. Повышение эффективности использования территории населенного пункта.

Задачами подготовки проекта является анализ фактического землепользования и разработка проектных решений по координированию красных линий и вновь формируемых земельных участков проектируемых объектов. Подготовка проекта межевания по перераспределению территории подлежащей застройке осуществляется в целях установления границ используемых и неиспользуемых земельных участков, планируемых для предоставления физическим и юридическим лицам для иных видов использования, а также границ земельных участков, предназначенных для размещения объектов капитального строительства федерального, регионального или местного значения.

1.3. Опорно-межевая сеть на территории проектирования

На территории проектирования существует установления система геодезической сети специального назначения для определения координат точек земной поверхности с использованием спутниковых систем. Система координат МСК-21 зона 1. Действующая система геодезической сети удовлетворяет требованиям выполнения землеустроительных работ для установления границ земельных участков на местности.

1.4. Структура территории, образуемая в результате межевания

В административном отношении участок изысканий находится в Цивильском городском поселении муниципального района Чувашской Республики.

Кадастровый квартал испрашиваемого земельного участка 21:20:110801.

Категория земель: земли населенных пунктов.

Согласно карте зонирования Цивильского городского поселения, образованный земельный участок находится в зонах – П-1 (Производственная зона), СП-1 (Зона специального назначения). Данная зона требует корректировки.

2. Формирование земельных участков

2.1. Параметры проектируемого земельного участка

Общая площадь – 102378 кв.м после перераспределения.

Образование земельного участка проводится путем перераспределения земельного участка с кадастровым номером 21:20:111201:6 и землями Цивильского городского поселения. Виды разрешенного использования земельных участков соответствует правилам землепользования и застройки Цивильского городского поселения, утвержденного решением собрания депутатов № 10/6 от 01.10.2018г. Поворотные точки границ земельных участков привязаны к координатной сети МСК 21. Графический материал проекта межевания прилагается на отдельном листе.

Координаты поворотных точек:

Номер поворотной точки	Координаты	
	X	Y
1	381286.05	1242773.50
2	381403.09	1242916.07
3	381418.70	1242935.09
4	381614.57	1243173.71
5	381602.97	1243184.36
6	381630.61	1243219.00
7	381506.74	1243351.33
8	381491.44	1243356.69
9	381455.08	1243369.40
10	381452.62	1243370.20
11	381449.79	1243362.69
12	381434.40	1243357.76
13	381433.31	1243353.02
14	381424.29	1243336.43
15	381420.15	1243322.31
16	381413.84	1243315.76
17	381400.00	1243303.34
18	381415.20	1243288.27
19	381396.81	1243218.05
20	381375.29	1243135.91
21	381380.02	1243132.03
22	381322.63	1243083.12
н1	381320.25	1243085.61
н2	381270.43	1243058.63
23	381301.62	1243028.64
24	381300.09	1243026.05
25	381179.42	1242855.41
1	381286.05	1242773.50
26	381322.37	1242860.35

27	381322.39	1242860.60
28	381318.08	1242860.89
29	381318.06	1242860.65
26	381322.37	1242860.35
30	381256.75	1242874.22
31	381256.81	1242874.47
32	381256.55	1242874.53
33	381256.50	1242874.27
30	381256.75	1242874.22

2.2. Правовой статус объектов межевания

На момент подготовки проекта межевания, территория включает в себя земельный участок с кадастровым номером 21:20:110201:6 с расположенными на нем объектов капитального строительства оформленного в установленном законом порядке с кадастровыми номерами: 21:20:000000:1996, 21:20:000000:2002, 21:20:000000:2026, 21:20:000000:4579, 21:20:110801:467, 21:20:110801:468.

2.3. Основные показатели по проекту межевания

Настоящий проект обеспечивает равные права и возможности правообладателей земельных участков в соответствии с действующим законодательством. Сформированные границы земельных участков позволяют обеспечить необходимые требования по содержанию и обслуживанию объектов застройки в условиях сложившейся планировочной системы территории проектирования.

3. Пояснительная записка

Проект межевания территории земельного участка в г. Цивильск Цивильского городского поселения Чувашской Республики подготовлен на основании Письма от «02» июля 2019 года №21/ГО1919-3711.

Проектируемый земельный участок образован путем перераспределения из существующего земельного участка с кадастровым номером 21:20:110201:6 с землями Цивильского городского поселения. Данный земельный участок имеет уточненные границы и принадлежит на праве постоянного (бессрочного) пользования Федеральному казенному учреждению «Исправительная колония № 9 Управления Федеральной службы исполнения наказаний по Чувашской Республике – Чувашии» на основании государственной регистрации права №21-01/20-3/2004-330 от 23.10.2004 года.

Текстовые и графические материалы в составе Проекта межевания территории подготовлены в электронном виде в формате PDF.

Проект разработан на основании:

- 1) Генерального плана Цивильского городского поселения;
- 2) Карты градостроительного зонирования территории Цивильского городского поселения;
- 3) Правила землепользования и застройки Цивильского городского поселения;
- 4) Геодезической съемки испрашиваемой территории;
- 5) Сведений из государственного кадастра недвижимости об объектах недвижимости.

Площадь образуемого земельного участка - 102378 кв.м.

Образуемый земельный участок расположен в границах Цивильского городского поселения вдоль дороги с кадастровым номером 21:20:110801:406. Доступ к образуемому земельному участку осуществляется через земли общего пользования.

На образуемом земельном участке расположены объекты капитального строительства – 21:20:000000:1996, 21:20:000000:2002, 21:20:000000:2026, 21:20:000000:4579, 21:20:110801:467, 21:20:110801:468.

На период межевания земельного участка с кадастровым номером 21:20:110201:6 не был включен часть земельного участка, которая предназначена для обслуживания собачьего питомника.

Границы и поворотные точки образуемого земельного участка отображены в графической части Проекта межевания территории, на чертежах межевания территории. Графические материалы проекта межевания территории разработаны в системе координат МСК-21 зона 1.

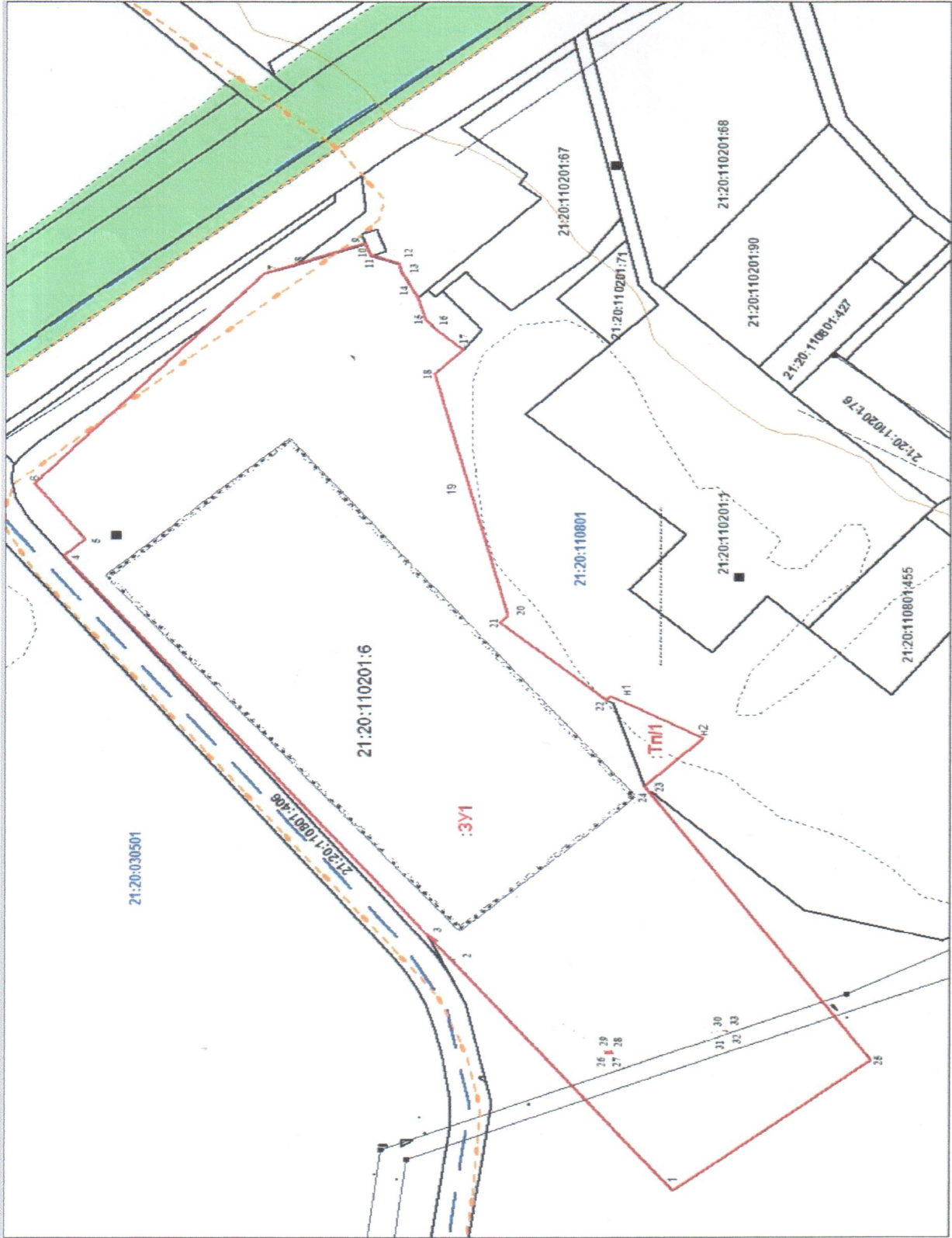
Согласно карте градостроительных регламентов образованный земельный участок расположен в зоне П-1 – производственная зона, СП-1-Зона специального назначения.

На основании проведенного комплексного анализа проектируемой территории установлены границы образуемого земельного участка, нанесены зоны с особыми условиями использования территорий, красные линии, определены кадастровые кварталы и установлены смежные землепользователи.

Результатом проведенных работ, является разработанный Проект межевания территории, который состоит из текстовой и графической частей, и подготовлен в виде отдельного документа.

Проект межевания территории выполнен в масштабе 1:3000 на основании вычерченного чертежа и представлен в графическом материале проекте межевания территории земельного участка в г. Цивильск, ул. Северная Чувашской Республики с кадастровым номером 21:20:110201:6.

Проект межвания територии



Условные обозначения:

№ п/п	Название условного знака	Изображение	Описание изображения
1	Условное обозначение образуемого земельного участка	3	4
1	Условное обозначение образуемого земельного участка	:ЗУ1	шрифт красного цвета
2	<p>Земельный участок, размеры которого не могут быть переданы в масштабе разделов графической части¹:</p> <p>а) земельный участок, имеющийся в ЕГРН сведения о границе которого достаточны для определения ее положения на местности;</p> <p>б) земельный участок, имеющийся в ЕГРН сведения о границе которого недостаточны для определения ее положения на местности;</p> <p>в) ранее учтенный земельный участок, представляющий собой единое землепользование с преобладанием обремененных участков, имеющийся в ЕГРН сведения о границах которых достаточны для определения их положения на местности;</p> <p>г) ранее учтенный земельный участок, представляющий собой единое землепользование с преобладанием обремененных участков, имеющийся в ЕГРН сведения о границах которых недостаточны для определения их положения на местности;</p> <p>д) ранее учтенный земельный участок, представляющий собой единое землепользование с преобладанием условных участков, имеющийся в ЕГРН сведения о границах которых достаточны для определения их положения на местности;</p> <p>е) ранее учтенный земельный участок, представляющий собой единое землепользование с преобладанием условных участков, имеющийся в ЕГРН сведения о границах которых недостаточны для определения их положения на местности;</p>		<p>шрифт черного цвета</p> <p>квадрат черного цвета с длиной стороны 3 мм</p> <p>квадрат с длиной стороны 3 мм, очерченный линией черного цвета, толщиной 0,2 мм</p> <p>квадрат черного цвета с длиной стороны 2 мм, соединенные штрихами черного цвета, толщиной 0,2 мм</p> <p>квадрат с длиной стороны 2 мм, очерченный линией черного цвета, толщиной 0,2 мм, соединенные штрихами черного цвета, толщиной 0,2 мм</p> <p>сплошные параллельные линии толщиной 0,2 мм и расстоянием между ними 1 мм</p> <p>пунктирные параллельные линии с расстоянием между ними 1 мм. Интервал между штрихами – 1 мм, длина штриха – 2 мм, толщина – 0,2 мм</p>
3	<p>Часть границы:</p> <p>а) существующая часть границы, имеющаяся в ЕГРН сведения о которой достаточны для определения ее местоположения;</p> <p>б) вновь образованная часть границы, сведения о которой достаточны для определения ее местоположения;</p> <p>г) вновь образованная часть границы, сведения о которой недостаточно для определения ее местоположения</p>		<p>сплошная линия черного цвета, толщиной 0,2 мм</p> <p>сплошная линия красного цвета, толщиной 0,2 мм (допускается линия черного цвета, выделенная маркером красного цвета, шириной до 3 мм)</p> <p>пунктирная линия красного цвета, толщиной 0,2 мм, длиной штриха 2 мм и интервалом между штрихами 1 мм (допускается линия черного цвета, выделенная маркером красного цвета, шириной до 3 мм)</p>
4	<p>Характерная точка границы:</p> <p>а) характерная точка границы, сведения о которой не позволяют однозначно определить ее положение на местности</p> <p>б) характерная точка границы, сведения о которой позволяют однозначно определить ее положение на местности</p>		<p>окружность диаметром 1,5 мм</p> <p>круг черного цвета диаметром 1,5 мм</p>
5	<p>Наличие на плане:</p> <p>а) номер кадастрового квартала;</p> <p>б) кадастровый номер ранее учтенного земельного участка</p> <p>в) обозначение территории, включаемых в состав земельных участков, образуемых в результате перераспределения земель, находящихся в государственной или муниципальной собственности</p>	<p>21:20:111801</p> <p>21:20:110201:6</p> <p>:Пл/1</p>	<p>шрифт синего цвета</p> <p>шрифт черного цвета</p> <p>шрифт красного цвета</p>
6	<p>Точка съёмочного обоснования</p>		<p>окружность диаметром 2,0 мм с точкой внутри</p>

¹ Для обозначения образуемых земельных участков, размеры которых не могут быть переданы в масштабе разделов графической части, применяются условные знаки М2 (а, б), выполненные красным цветом (допускается знак, выполненный черным цветом, выделенный маркером красного цвета)