

**Муниципальное унитарное предприятие**  
**“Бюро технической инвентаризации”**  
**Ибресинского района**

429700, п. Ибреси, Чувашской Республики, ул. Энгельса, дом №416  
Тел.8(83538)2-29-87, e-mail: [ibrbti@cbx.ru](mailto:ibrbti@cbx.ru)

**Заказчик:** Администрация Малокармалинского сельского поселения Ибресинского района Чувашской Республики  
**Место разработки:** пгт. Ибреси

**Проект планировки и межевания территории**  
**объекта капитального строительства «Автомобильная дорога в п. Липовка**  
**протяженностью 2,250 км Малокармалинского сельского поселения**  
**Ибресинского района Чувашской Республики»**

Договор №119 от 07 октября 2016 г.

Директор МУП «БТИ»  
Ибресинского района  
Чувашской Республики



О.В. Тимукова

Кадастровый инженер МУП «БТИ»  
Ибресинского района  
Чувашской Республики



А.В. Петров

Глава администрации Малокармалинского  
сельского поселения Ибресинского  
района Чувашской Республики



Л.Н. Кураков

Начальник отдела строительства и  
развития общественной инфраструктуры  
Ибресинского района Чувашской Республики



М.Д. Андреева

пгт. Ибреси  
2016 г.



## **Проект планировки территории**

### **1. Положения о размещении объекта капитального строительства «Автомобильная дорога в п. Липовка протяженностью 2,250 км Малокармалинского сельского поселения Ибресинского района Чувашской Республики»**

#### **1. Введение**

Проектная документация на объект капитального строительства «Автомобильная дорога в п. Липовка протяженностью 2,250 км Малокармалинского сельского поселения Ибресинского района Чувашской Республики» разработана МУП «БТИ» Ибресинского района Чувашской Республики.

#### **1.1. Основание для разработки проектной документации**

Основанием для разработки данной проектной документации служат:

- техническое задание на разработку проектной документации, выданное администрацией Малокармалинского сельского поселения Ибресинского района;
- договор №119 от 07 октября 2016 г., заключенный между заказчиком - администрацией Малокармалинского сельского поселения Ибресинского района и исполнителем МУП «БТИ» Ибресинского района Чувашской Республики.

#### **1.2. Исходные данные**

Проект планировки территории разработан МУП «БТИ» Ибресинского района Чувашской Республики в целях строительства автомобильной дороги протяженностью 2,250 км по улицам Константинова и Школьная в п. Липовка Малокармалинского сельского поселения Ибресинского района Чувашской Республики.

Исходные данные и условия для подготовки проектной документации:

- техническое задание на разработку проектной документации;
- градостроительному плану земельного участка на строительство автомобильной дороги от 03.10.2015 г.
- акт обследования и выбора земельного участка для строительства от 11.09.2008 г.;
- технический отчет инженерно-геологических изысканий, выполненный ЗАО «Институт «Чувашгипроводхоз» в 2015 г.;
- технический отчет инженерно-геодезических изысканий, выполненная ЗАО «Институт «Чувашгипроводхоз» в 2015 г.

Проектная документация на строительство автомобильной дороги разработана в соответствии с действующими нормами, правилами, стандартами и учитывает требования:

- «Технического регламента о безопасности зданий и сооружений» № 1047-р;
- СП 42.13330.2011 «СНиП 2.07.01-89\* «Градостроительство. Планировка и застройка городских и сельских поселений»;
- СП 34.13330.2012 «СНиП 2.05.02-85 «Автомобильные дороги»;
- СП 52.13330-2011 «СНиП 23-05-95\* «Естественное и искусственное освещение»;
- ГОСТ Р 52289-2004 «Технические средства организации дорожного движения»;
- ГОСТ Р 52290-2004 «Знаки дорожные. Общие технические требования»;

- ВСН 25-86 «Указания по обеспечению безопасности движения на автомобильных дорогах»;

- распоряжения Правительства РФ от 21.06.2010 № 1047-р «О перечне национальных стандартов и сводов правил»; распоряжения Правительства РФ от 10.06.2011 № 1005-р.

### **1.3 Климатическая, географическая и инженерно-геологическая характеристики района предполагаемого строительства**

**Климат.** Район расположения проектируемого объекта относится к III дорожно-климатической зоне, тип местности по увлажнению 2.

Климат района умеренно-континентальный характеризуется следующими показателями:

годовое количество осадков – 540 мм из них в теплое время года - 470 мм, в холодное – 170 мм. В летнее время бывают кратковременные ливни, во время которых количество выпавших осадков превышает месячную норму.

|   |                  |
|---|------------------|
| среднегодовая температура воздуха               | +2,9 ° С,        |
| средняя температура января                      | - 13 ° С,        |
| средняя температура июля                        | + 18,6 ° С,      |
| высота снежного покрова 5% обеспеченности       | 60 см,           |
| расчетная глубина промерзания                   | 160 см,          |
| число дней со снежным покровом                  | 152 дней,        |
| самая ранняя дата образования снежного покрова  | 30 октября       |
| самая поздняя дата разрушения снегового покрова | 2 мая            |
| преобладающее направление ветра                 |                  |
| в зимний период                                 | северо-западное, |
| минимальная высота снежного                     |                  |
| покрова 5% вероятности                          | 0,60 м           |
| минимальная высота снегонезаносимой             |                  |
| насыпи составляет                               | 1,1 м            |
| рельеф по трассе                                | ровный,          |
| перепад высот по трассе составляет:             |                  |
| трасса №1                                       | 1,94 м           |
| трасса №2                                       | 11,78 м          |
| трасса №3                                       | 3,87 м           |
| трасса №4                                       | 8,35 м           |

**Геоморфологические условия.** В геоморфологическом отношении это денудационное водораздельное плато в верховьях рек Кубня и Була, изрезанного со стороны долины р.Кубня оврагами и ложбинами стока. Поверхность участка ровная, с абсолютными отметками дневной поверхности 198.5-211.2м общим уклоном к северу и северо-западу в сторону долины р.Кубня.

Начало участка трассы №3 (скв.№3) приближено к правому борту залесенного оврага, где выше и ниже по течению создан каскад прудов. Верховья оврага (ложбина стока) (скв.№2) как и борта залесены, без признаков эрозионных процессов.

Опасные геологические процессы и явления на данной площадке могут быть выражены в сезонном подтоплении основания насыпи поверхностными водами, а также близком залегании УПВ, что приводит к развитию морозного пучения.

Геологическое строение трассы автодороги представлено четвертичными (edIII-IV) и нижнемеловыми (K1) глинистыми отложениями.

**Гидрогеологические условия.** Повсеместное залегание с поверхности водоупорных глин (четвертичных и коренных) способствует образованию «верховодки» по трассе автодороги. На период изысканий (18 февраля, 2015г – период межени) УПВ установлен по замерам в скважинах и колодцах – на глубине 1.6-2.0м (отм. 205.2-209.4м).

Водовмещающими являются четвертичные и коренные глинистые образования. Питание этих подземных вод происходит за счет инфильтрации атмосферных осадков. Режим питания имеют четко выраженный сезонный характер. Колебания уровня подземных вод происходят сезонно. В весеннее время возможен подъем уровня до 1.0-1.5м. Эти воды не защищены от возможности поверхностного загрязнения.

**Разгрузка** - к северу и северо-западу - в сторону прилегающего оврага. По критериям типизации исследованная площадка подтопленная в естественных условиях (I-A) (СП11-105-97 Ч.II, приложение И).

Подземные воды по химическому составу пресные ( $M=0.72\text{г/дм}^3$ ), гидрокарбонатные, кальциево-магниевые, жесткие, нейтральные, неагрессивные к бетону нормальной водонепроницаемости марки W4 по всем основным показателям, по степени агрессивного воздействия на металлические конструкции – слабоагрессивные (СП 28.13330.2012г).

#### **1.4 Маршрут прохождения автомобильной дороги.**

Проектируемая автомобильная дорога «Строительство автомобильной дороги в п. Липовка протяженностью 2,250 км Малокармалинского сельского поселения Ибресинского района Чувашской Республики» состоит из четырех трасс. Трасса №1 начинается от конца асфальтобетонного покрытия существующей дороги в с. Липовка с северо-восточной стороны ПК0+00, проходит в южном направлении и заканчивается примыканием к ул. Школьная ПК1+57, трасса №2 примыкает в трассе №1 ПК0+00 проходит по ул. Школьная и заканчивается площадкой разворота ПК11+96, трасса №3 ПК0+00 примыкает к трассе №2, проходит по переулку в северном направлении и заканчивается примыканием к ул. Константинова ПК1+64, трасса №4 начинается с западной стороны ул. Константинова ПК0+00 и заканчивается площадкой разворота ПК7+90.



Протяженность участков проектируемой автомобильной дороги составляет - трасса №1 L=0,157 км, трасса №2 L=0,1196 км, трасса №3 L=0,164 км, трасса №4 L=0,790 км. Общая протяженность проектируемой дороги составляет L=2,307 км.

Трасса автомобильной дороги выбрана из условия расположения существующей жилой застройки и в соответствии акта обследования и выбора земельного участка для строительства.

Проанализировав решения, принятые в проектной документации можно сделать вывод, что при выполнении мероприятий по охране и рациональному использованию земельных ресурсов и почвенного покрова, воздействие на земельные ресурсы и почвенный покров в период строительства автодороги будет сведено к минимуму;

По трассе автодороги не требуется сооружения временных подъездных и вдольтрассовых дорог, не нарушаются плодородные земли.

Из изложенного выше видно, что строительство и эксплуатация автодороги не окажет заметного влияния на сложившуюся экологическую ситуацию района размещения объекта.

### **1.5. Сведения об объекте проектирования**

Наименование настоящей проектной документации «Строительство автомобильной дороги в п. Липовка протяженностью 2,250 км Малокармалинского сельского поселения Ибресинского района Чувашской Республики». Проектируемая автомобильная дорога местного назначения. Народнохозяйственное значение автомобильной дороги заключается в благоустройстве улицы Школьная, улицы Константинова и связывающие их переулки и подъезды в п. Липовка.

### **1.6. Технико-экономическая характеристика проектируемой автомобильной дороги**

По территориальному охвату транспортными связями в район тяготения проектируемой автомобильной дороги входит Ибресинский район Чувашской Республики в частности Малокармалинское сельское поселение. Основу транспортной сети составляет железная дорога Канаш — Ибреси — Алатырь — Красный Узел протяженностью 38 км в пределах района. Курсируют поезда дальнего следования и пригородного сообщения Канаш — Алатырь. Важное транспортное значение имеют автодороги: Канаш — Ибреси — Алатырь, Чебоксары — Вурнары — Ибреси — Яльчики.

В соответствии с требованиями СНиП 2.02.02-85\* «Автомобильные дороги» трассы №1, №2, №4 запроектированы по нормативам V категории. Рекомендуемые предельно-технические нормативы для рассматриваемого участка следующие:

|  |                             |
|--|-----------------------------|
| протяженность автомобильной дороги (тр.№1, 2, 4) | - 0,157 км, 1,196 км, 0,790 |
|  | км                          |
| расчетная скорость движения                      | - 60 км/час                 |

|   |                      |
|---|----------------------|
| Расчетная интенсивность движения        | - до 100 тран.ед/сут |
| число полос движения                    | - 1                  |
| ширина полосы движения                  | - 4,5 м              |
| ширина обочин                           | - 1,0-1,75 м         |
| ширина земляного полотна                | - 6,5.- 8,0 м        |
| наибольший продольный уклон             | - 70‰                |
| наименьший радиус кривой в плане        | - 150 м              |
| наименьший радиус в продольном профиле: |                      |
| - выпуклой кривой                       | - 2500 м             |
| - вогнутой кривой                       | - 1500 м             |
| расчетные нагрузки                      | - АК-14, НК-14       |

В соответствии с требованиями СНиП 2.07.01-89 \*"Градостроительство. Планировка и застройка городских и сельских поселений" и в связи со стесненными условиями местности трасса №3 запроектирована по нормативам категории – второстепенный проезд. Рекомендуемые предельно-технические нормативы для рассматриваемого участка следующие:

|   |             |
|---|-------------|
| протяженность автомобильной дороги (тр. №3) | - 0,164 км  |
| расчетная скорость движения                 | - 30 км/час |
| число полос движения                        | - 1         |
| ширина полосы движения                      | - 3,5 м     |
| ширина обочин                               | - 1,0 м     |
| ширина земляного полотна                    | - 5,5 м     |
| наибольший продольный уклон                 | - 80 ‰      |
| наименьший радиус кривой в плане            | - 25 м      |

### **1.7 Сведения о земельных участках, изымаемых во временное (на период строительства) и постоянное пользование, обоснование размеров изымаемого земельного участка**

Потребность в земельных ресурсах для строительства проектируемой автодороги определена с учетом принятых проектных решений, схем расстановки механизмов, отвалов растительного и минерального грунта.

Размещение строительных машин и механизмов, отвалов растительного и минерального грунта на период строительства производится в пределах постоянной полосы отвода (земли Малокармалинского сельского поселения).

В постоянное пользование отводятся земли под: автомобильную дорогу, кюветы, площадки разворота и тротуары.

### **1.8 Сведения о категории земель, на которых располагается объект капитального строительства**

Таблица 1.8.1

| Наименование<br>землепользователя<br>и<br>землевладельцев | Площадь отчуждаемых<br>земель*, га |                             | Земли<br>сельскохозяйственного<br>назначения |                             | Земли населенных пунктов,<br>га |                             | Земли лесного фонда            |                             |
|---|------------------------------------|-----------------------------|--|-----------------------------|---------------------------------|-----------------------------|--------------------------------|-----------------------------|
|   | во<br>временное<br>пользование     | в постоянное<br>пользование | во<br>временное<br>пользование               | в постоянное<br>пользование | во<br>временное<br>пользование  | в постоянное<br>пользование | во<br>временное<br>пользование | в постоянное<br>пользование |
| Малокармалинское<br>сельское поселение                    | -                                  | -                           | -  | -                           | -                               | -                           | -                              | -                           |
| п.Липовка   | -                                  | -                           | -  | -                           | -                               | 2,250                       | -                              | -                           |
| Итого   | -                                  | -                           | -  | -                           | -                               | 2,250                       | -                              | -                           |

### **1.9. Сведения об использовании изобретений. Результаты патентного поиска**

Патентный поиск, использование изобретения и др. инновационных продуктов в проекте не предусмотрены.

#### **1.10. Сведения о наличии разработанных и согласованных специальных технических условий**

Специальные технические условия не разрабатывались.

#### **1.11. Сведения о компьютерных программах**

При выполнении проектно-изыскательских работ применены программные продукты CREDO производства НПО «Кредо-Диалог». В состав комплекса входят программы: DAT - выполнение камеральной обработки полевых инженерно-топографических материалов; MIX - построение топографического плана, плана трассы автомобильной дороги; RADON версия 2.2- расчет дорожной одежды, CAD - комплексное проектирование автомобильной дороги, в том числе:

выполнение расчета продольного профиля,

расчет объемов земляных работ,

Для создания графической части проекта использована программа AutoCAD. Определение сметной стоимости произведено с использованием ПК «Гранд-Смета».



Оценка влияния автомобильной дороги на окружающую среду выполнено с использованием программного комплекса «Эколог-3,0».

### 1.12. Сведения о предполагаемых затратах

В связи с тем, что изымаемые земли свободны от застроек, являются землями сельского поселения, возмещения убытков правообладателям не предусмотрено.

### 1.13. Принципиальные проектные решения

Проектной документацией предусматривается автомобильная дорога

Трасса №1, №2, №4:

|   |                                |
|---|--------------------------------|
| протяженность                           | - 0,157 км, 1,196 км, 0,790 км |
| расчетная скорость движения             | - 60 км/час                    |
| число полос движения                    | - 1                            |
| ширина полосы движения                  | - 4,5 м                        |
| ширина обочин                           | - 1,0-1,75 м                   |
| ширина земляного полотна                | - 6,5-8,0 м                    |
| наибольший продольный уклон             | - 30,4 ‰                       |
| наименьший радиус кривой в плане        | - 1000 м                       |
| наименьший радиус в продольном профиле: |                                |
| - выпуклой кривой                       | - 2500 м                       |
| - вогнутой кривой                       | - 1500 м                       |
| расчетные нагрузки                      | - АК-14, НК-14                 |

Трасса №3:

|                                    |                 |
|------------------------------------|-----------------|
| протяженность автомобильной дороги | - 0,164 км      |
| расчетная скорость движения        | - 40 км/час     |
| Расчетная интенсивность движения   | - до 100 ед/сут |
| число полос движения               | - 1             |

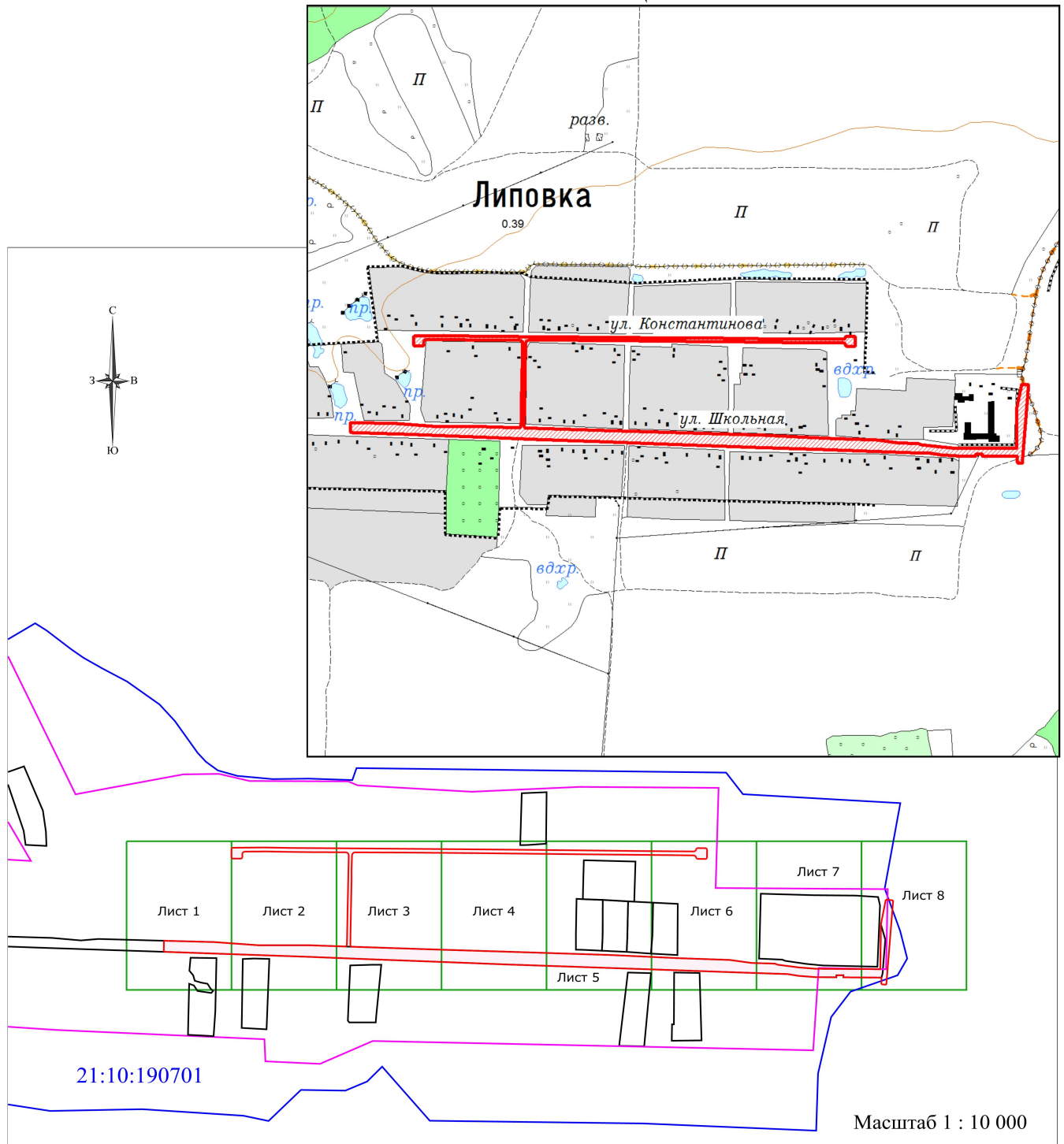
|   |          |
|---|----------|
| ширина полосы движения                  | - 3,5 м  |
| ширина обочин                           | - 1,0 м  |
| ширина земляного полотна                | - 5,5 м  |
| наибольший продольный уклон             | - 37,9‰  |
| наименьший радиус кривой в плане        | -        |
| наименьший радиус в продольном профиле: |          |
| - выпуклой кривой                       | - 1300 м |
| - вогнутой кривой                       | - 1300 м |

Проектная документация на строительство автомобильной дороги соответствует Государственным стандартам, нормам и правилам в области защиты населения и территорий от чрезвычайных ситуаций, санитарно-эпидемиологического благополучия населения, охраны окружающей природной среды, экологической безопасности.

# ПРОЕКТ ПЛАНИРОВКИ ТЕРРИТОРИИ

Объекта капитального строительства «Автомобильная дорога в п. Липовка протяженностью 2,250 км Малокармалинского сельского поселения Ибресинского района Чувашской Республики»

## СИТУАЦИОННЫЙ ПЛАН



### УСЛОВНЫЕ ОБОЗНАЧЕНИЯ

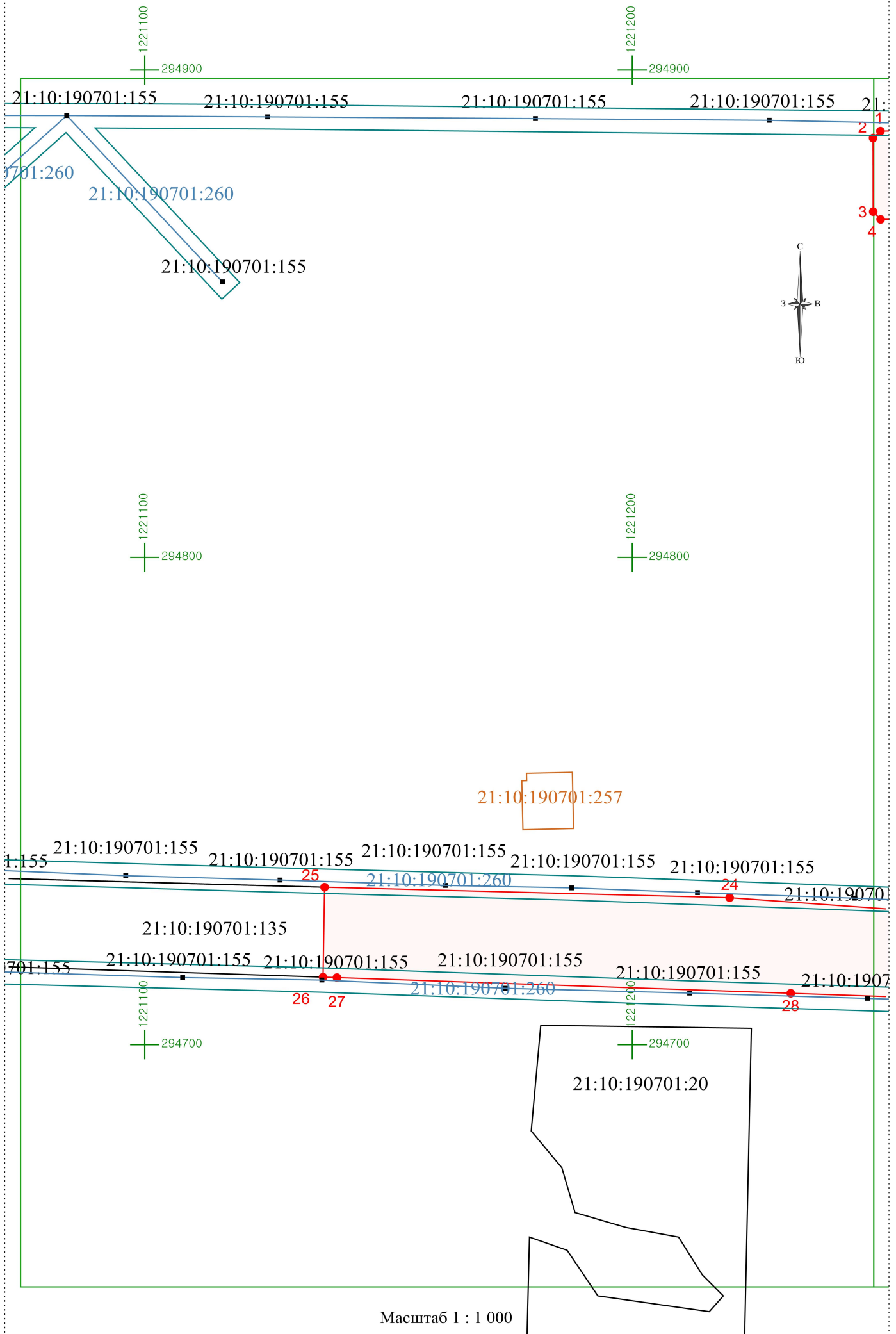
- 21:10:010101:1 границы земельных участков имеющиеся в ГКН сведения о которых достаточны для определения ее местоположения и их кадастровый номер
- 1 :ЗУ1 4  
2 3 проектируемый земельный участок
- 21:10:000000 границы и номер кадастровых кварталов
- 21:11:111111:1 границы ОКС и их кадастровый номер
- 21:10:000000:1 границы временных земельных участков и их кадастровый номер
- 21.09.2.68 границы зон с особыми условиями использования территорий и их кадастровый номер
- 21:09:000000:257 границы сооружений и их кадастровый номер
- границы населенных пунктов

Кадастровый инженер МУП "БТИ"  
Ибресинского района  
Чувашской Республики

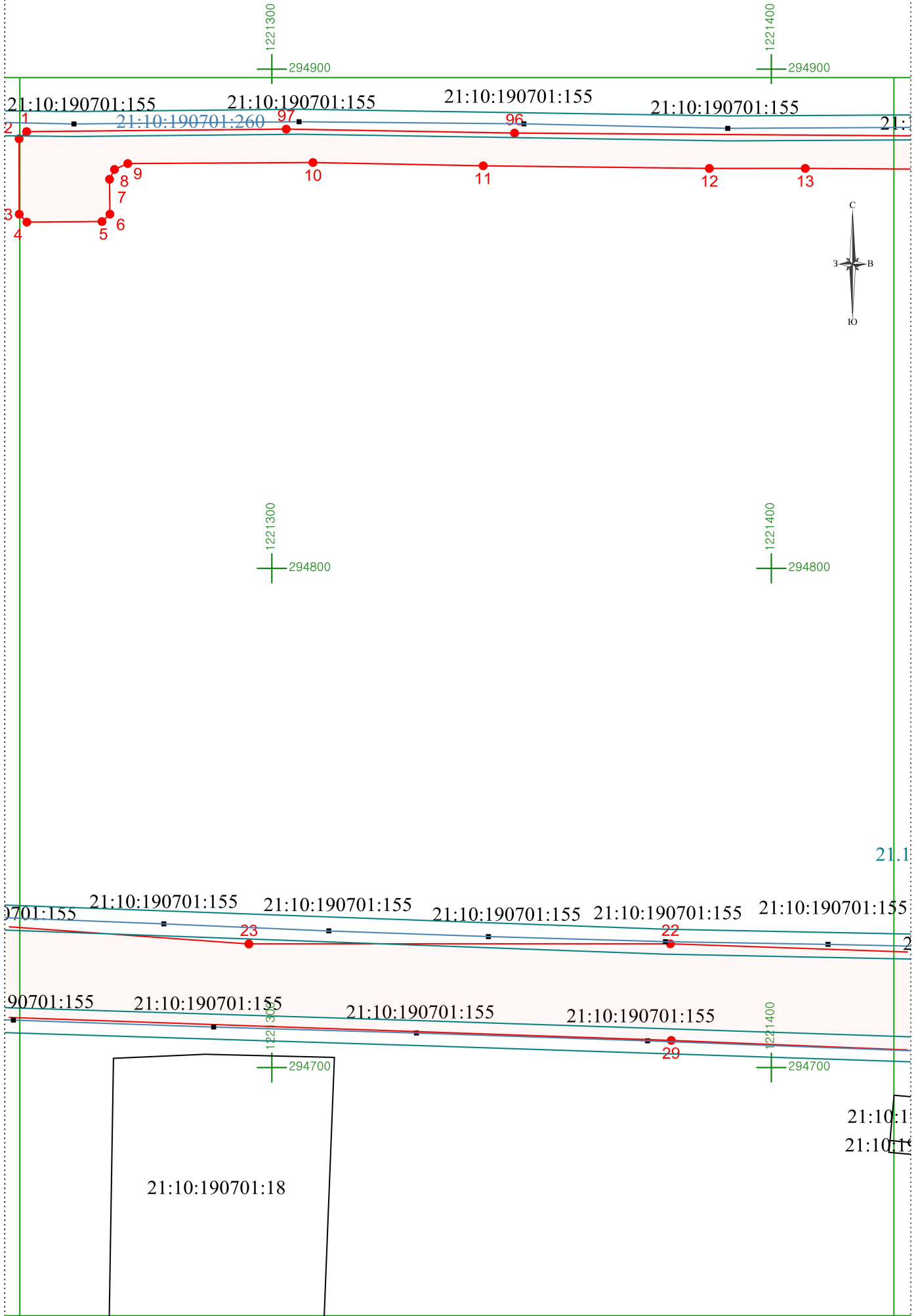
\_\_\_\_\_ А.В. Петров



Выносной лист № 1



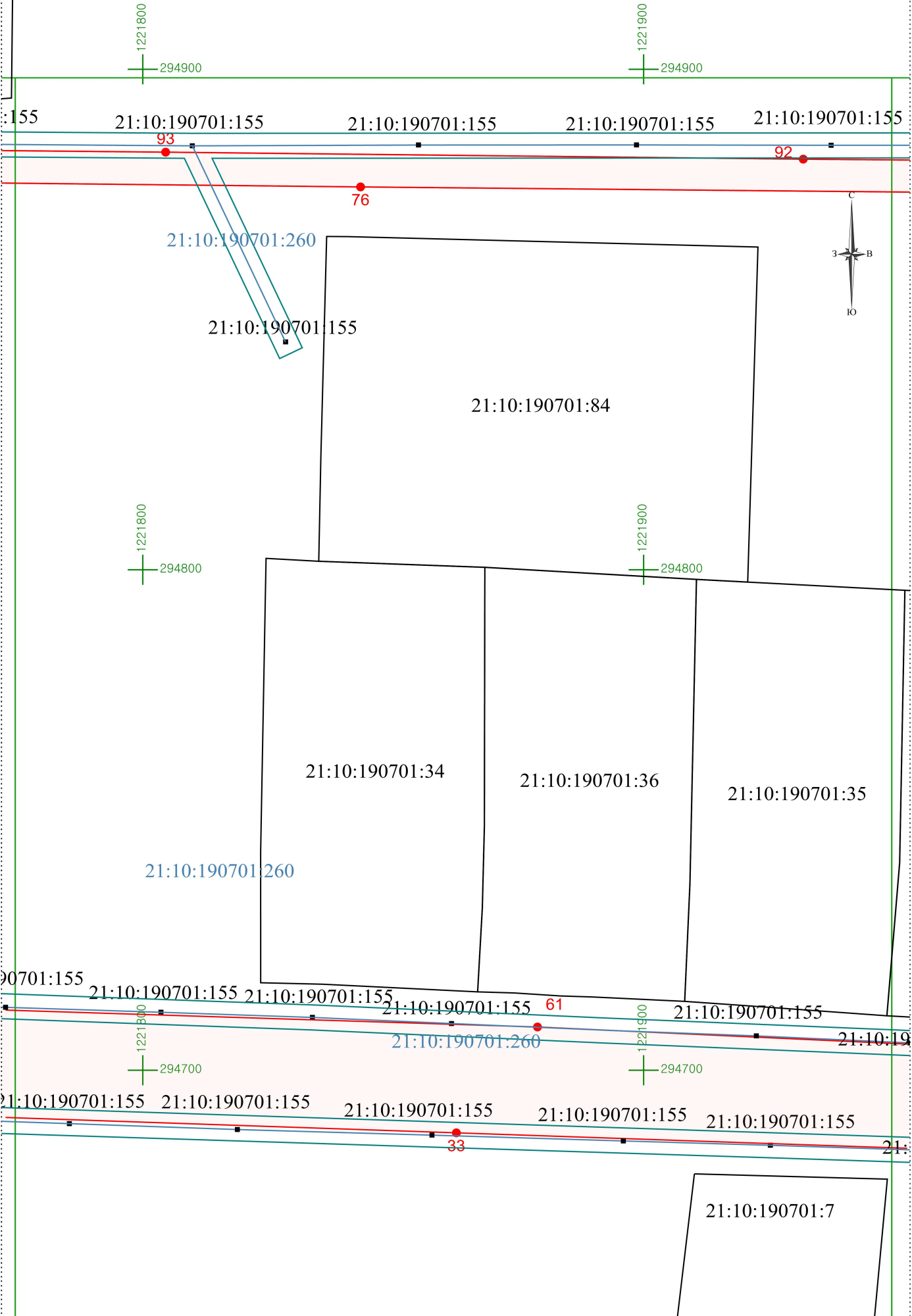
Масштаб 1 : 1 000

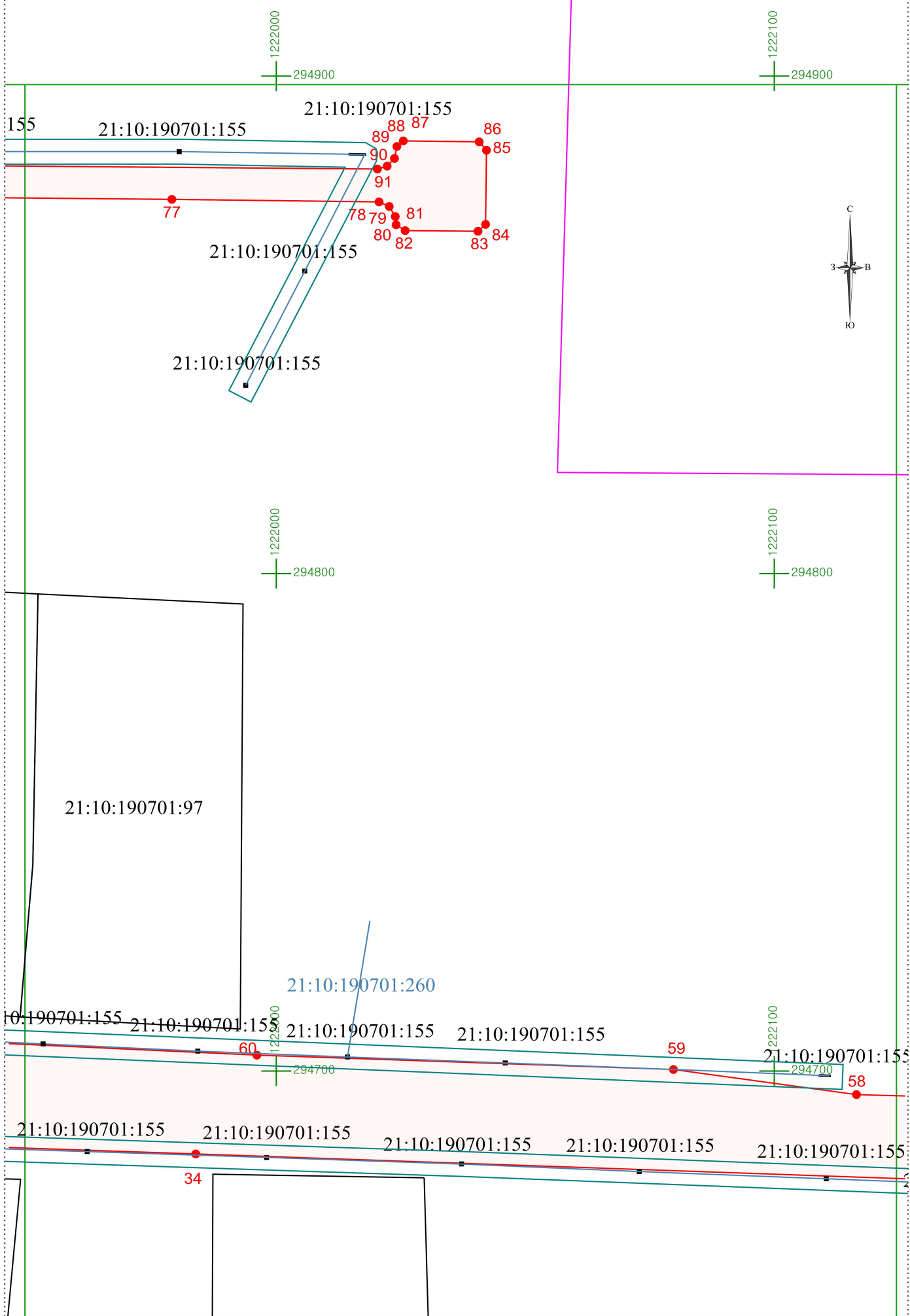












Масштаб 1 : 1 000



1222200  
294900

1222300



2

1222200  
294800

1222900

21:10:190701:99

1222200  
294700

1222900

155

57 56

55

54

21:10:

55

21:10:190701:155

21:10:190701:155

35

36

37

38

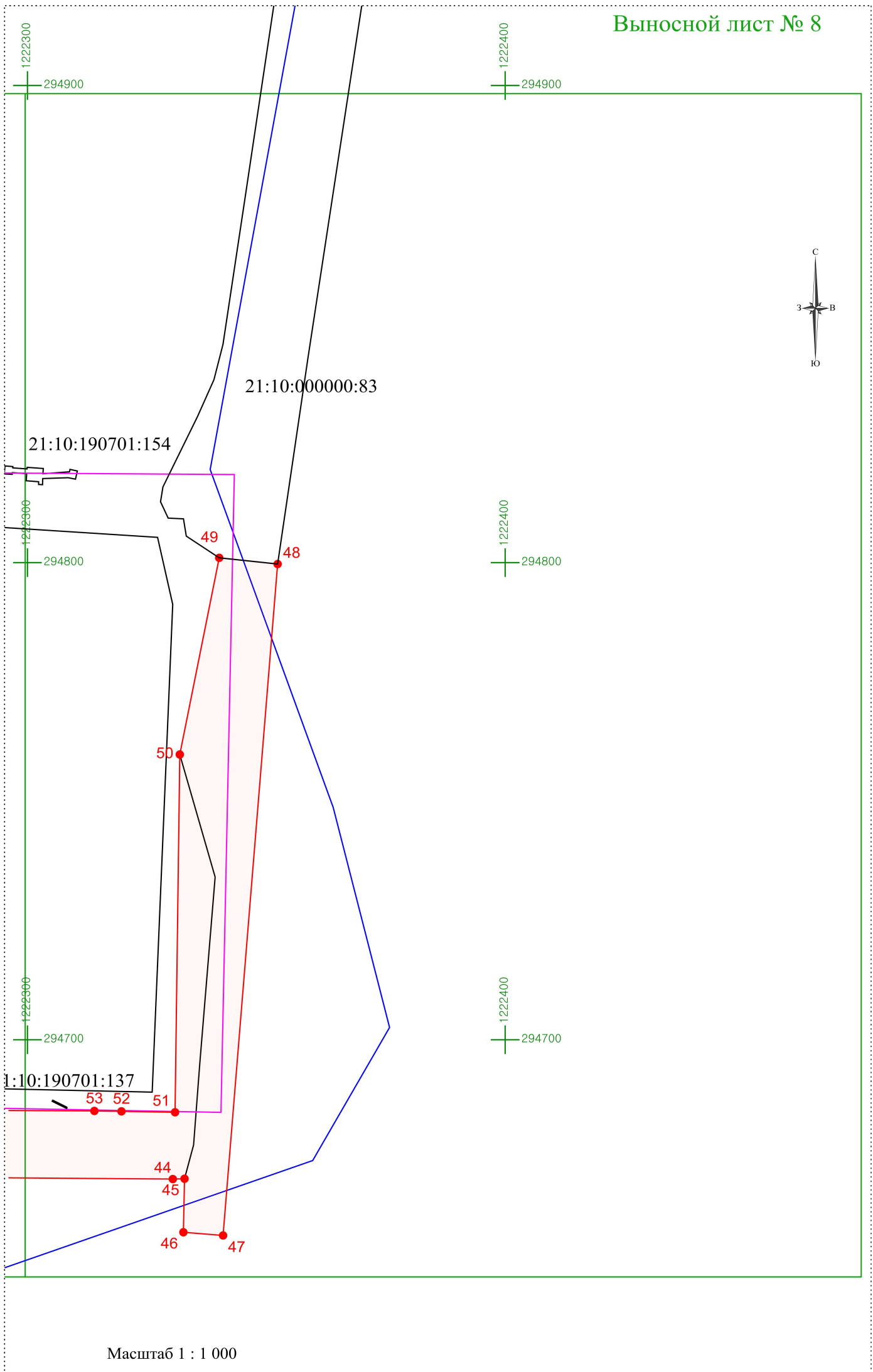
21:10:190701:136

40 41  
39 42

43

21:10:190701:150

Масштаб 1 : 1 000



## **Проект межевания территории**

### **1. Основания для проектирования**

Проектная документация на объект капитального строительства «Автомобильная дорога в п. Липовка протяженностью 2,250 км Малокармалинского сельского поселения Ибресинского района Чувашской Республики» разработана МУП «БТИ» Ибресинского района Чувашской Республики. согласно договора №119 от 07 октября 2016 г., заключенный между заказчиком - администрацией Малокармалинского сельского поселения Ибресинского района и исполнителем МУП «БТИ» Ибресинского района Чувашской Республики.

Основанием для разработки проектной документации является техническое задание на разработку проектной документации, выданное администрацией Малокармалинского сельского поселения Ибресинского района; договор №119 от 07 октября 2016 г.

Категории земель по которым проходит проектируемая «Автомобильная дорога в п. Липовка протяженностью 2,250 км Малокармалинского сельского поселения Ибресинского района Чувашской Республики»

- земли населенных пунктов;
- земли сельскохозяйственного назначения.

### **2. Сведения о земельных участках, предназначенных для размещения автомобильной дороги:**

Проектируемая автомобильная дорога начинается от существующей автодороги с кадастровым номером 21:10:000000:83.

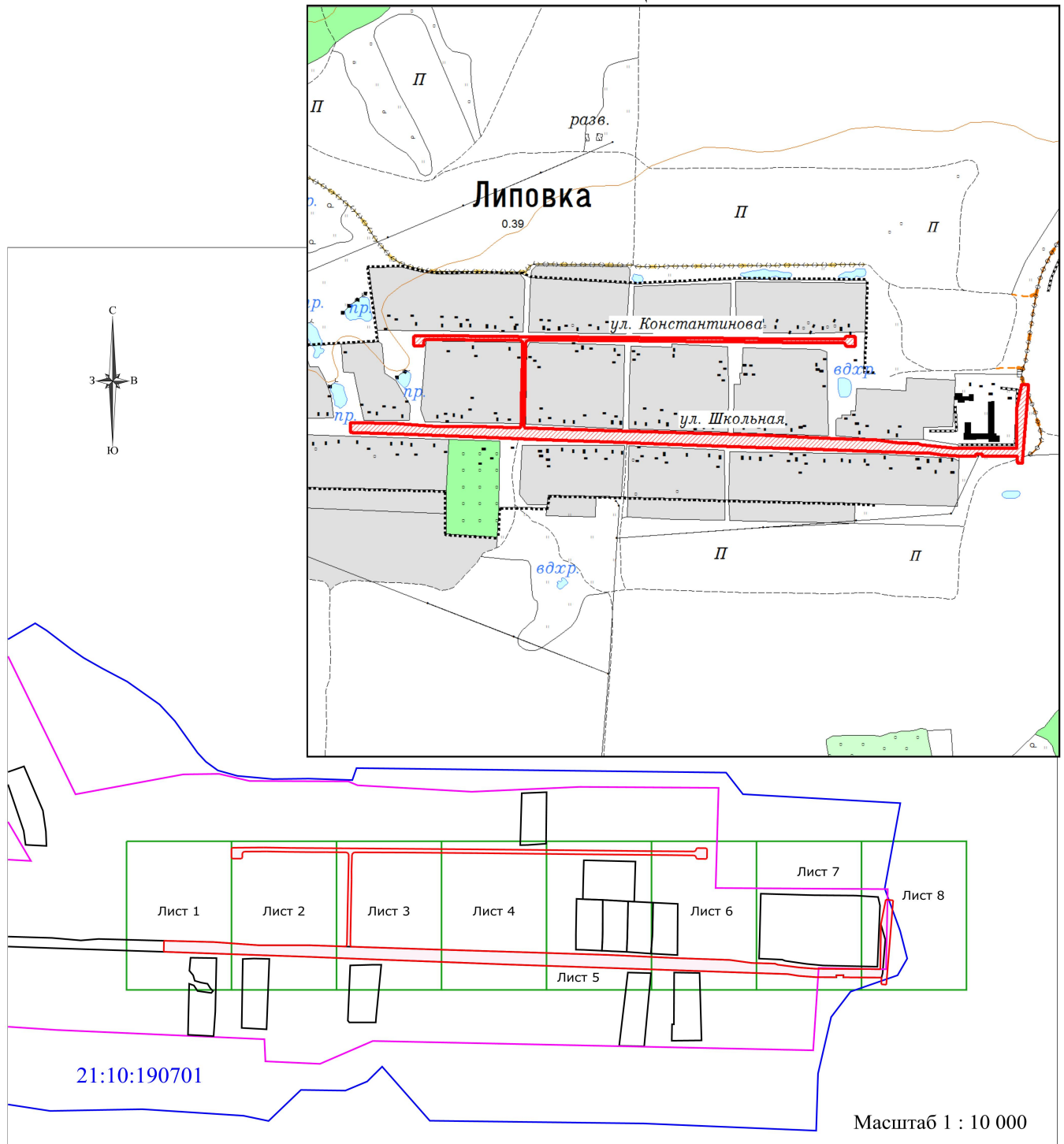
По проектируемой «Автомобильной дороге в п. Липовка протяженностью 2,250 км Малокармалинского сельского поселения Ибресинского района Чувашской Республики» дороге на учет поставлены следующие земельные участки:

- земельный участок с кадастровым номером 21:10:190701:135 (категория земли – земли населённых пунктов) по документу – Для строительства автомобильной дороги с предварительным согласованием мест размещения объекта,
- земельный участок с кадастровым номером 21:10:000000:83 (категория земли – Земли промышленности, энергетики, транспорта, связи, радиовещания, телевидения, информатики, земли для обеспечения космической деятельности, земли обороны, безопасности и земли иного специального назначения) по документу – Для обслуживания и содержания автомобильных дорог местного значения,
- земельный участок с кадастровым номером 21:10:190701:264 (категория земли – земли населённых пунктов) разрешенное использование – автомобильный транспорт.

# ПРОЕКТ МЕЖЕВАНИЯ ТЕРРИТОРИИ

Объекта капитального строительства «Автомобильная дорога в п. Липовка протяженностью 2,250 км Малокармалинского сельского поселения Ибресинского района Чувашской Республики»

## СИТУАЦИОННЫЙ ПЛАН



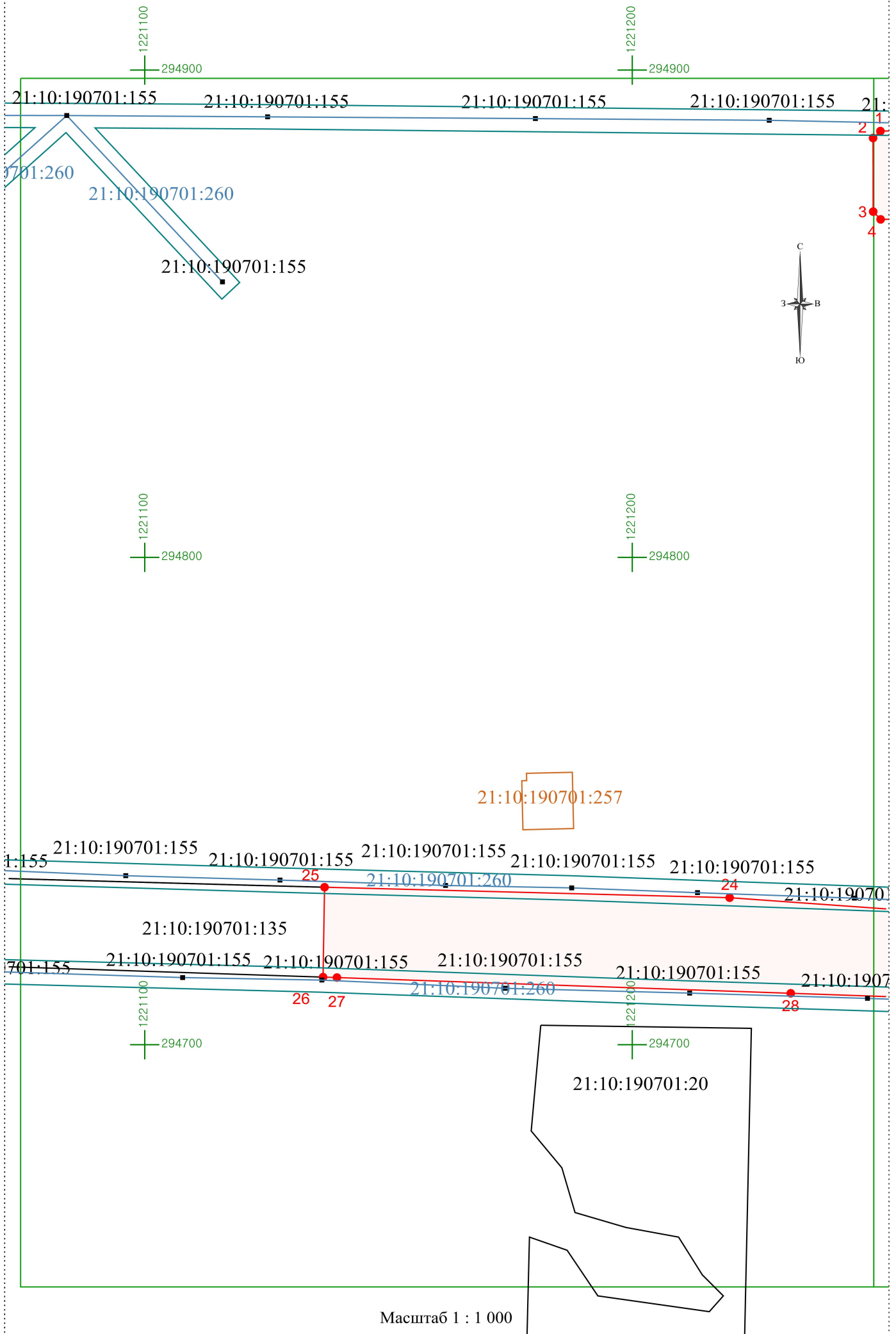
### УСЛОВНЫЕ ОБОЗНАЧЕНИЯ

- 21:10:010101:1 границы земельных участков имеющиеся в ГКН сведения о которых достаточны для определения ее местоположения и их кадастровый номер
- 1 :ЗУ1 4  
2 3 проектируемый земельный участок
- 21:10:000000 границы и номер кадастровых кварталов
- 21:11:111111:1 границы ОКС и их кадастровый номер
- 21:10:000000:1 границы временных земельных участков и их кадастровый номер
- 21.09.2.68 границы зон с особыми условиями использования территорий и их кадастровый номер
- 21:09:000000:257 границы сооружений и их кадастровый номер
- границы населенных пунктов

Кадастровый инженер МУП "БТИ"  
Ибресинского района  
Чувашской Республики

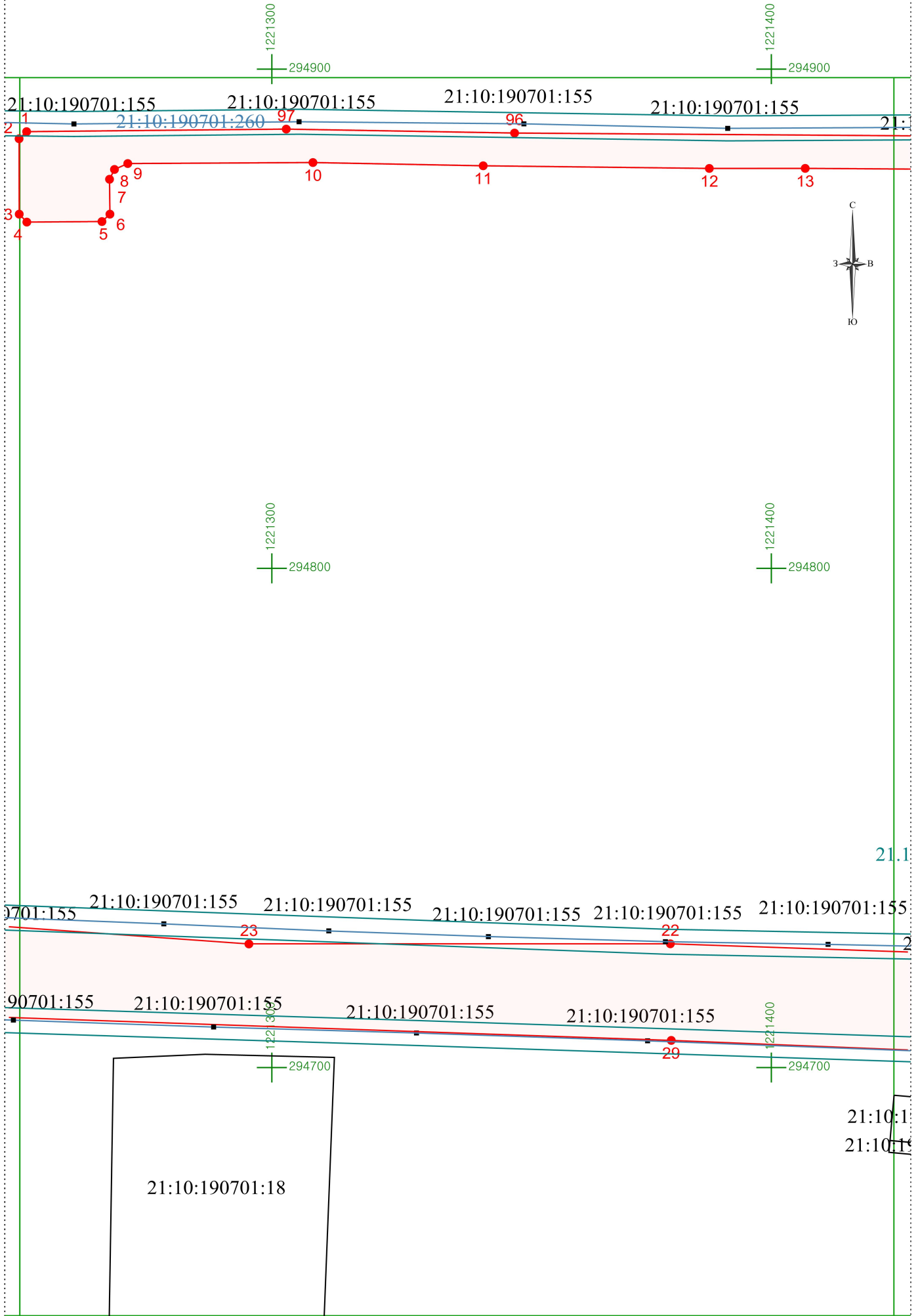
\_\_\_\_\_ А.В. Петров

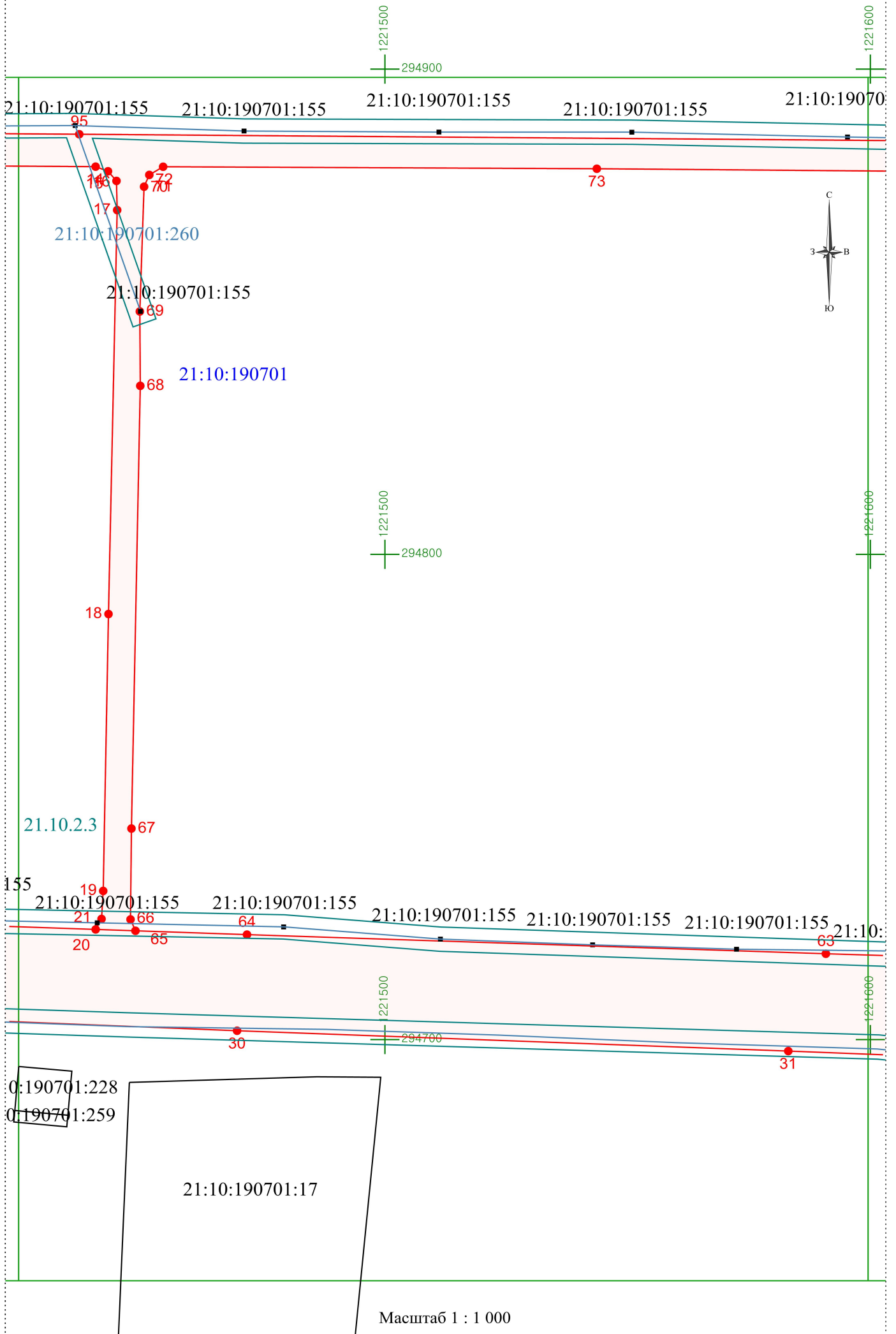
Выносной лист № 1

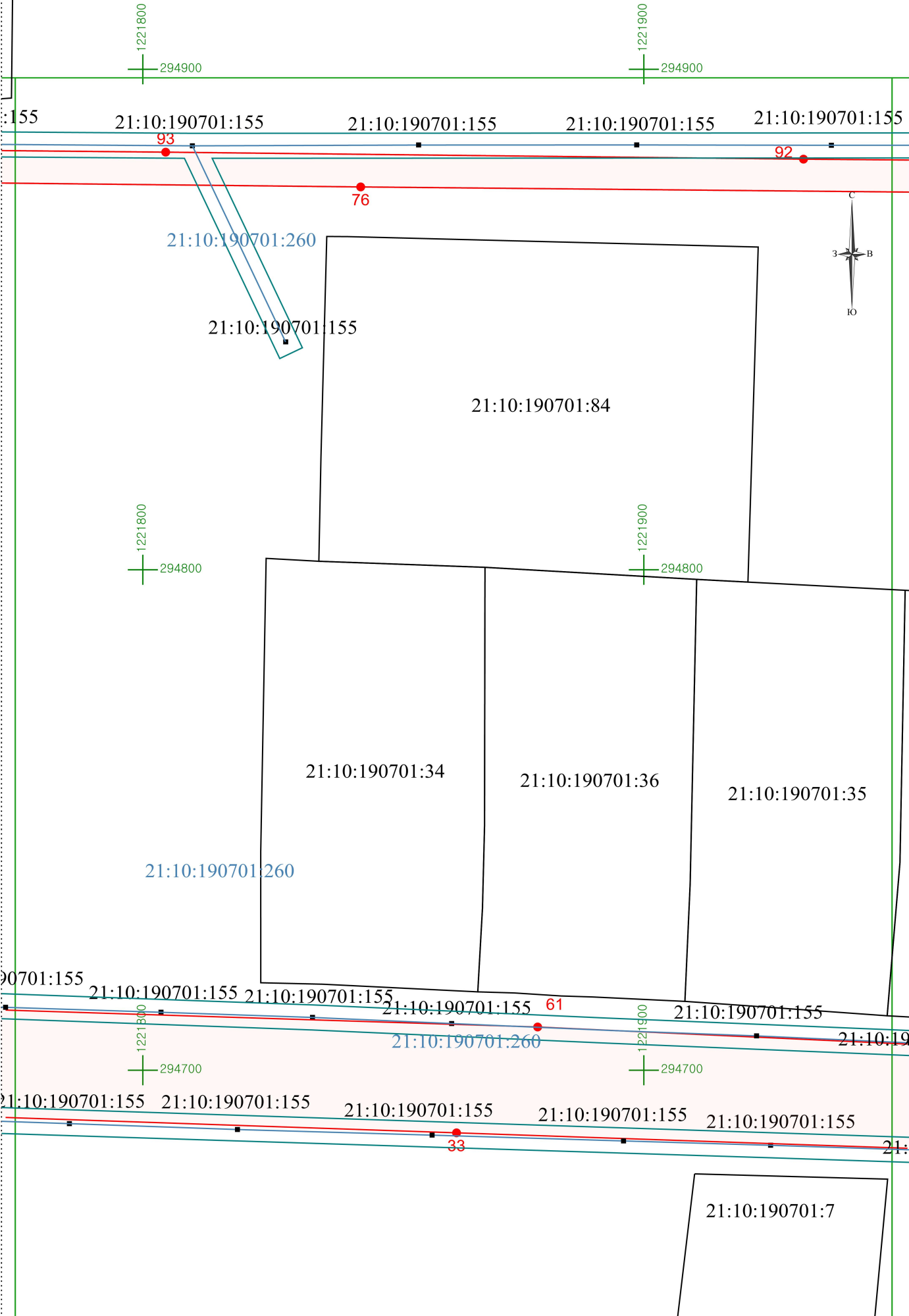


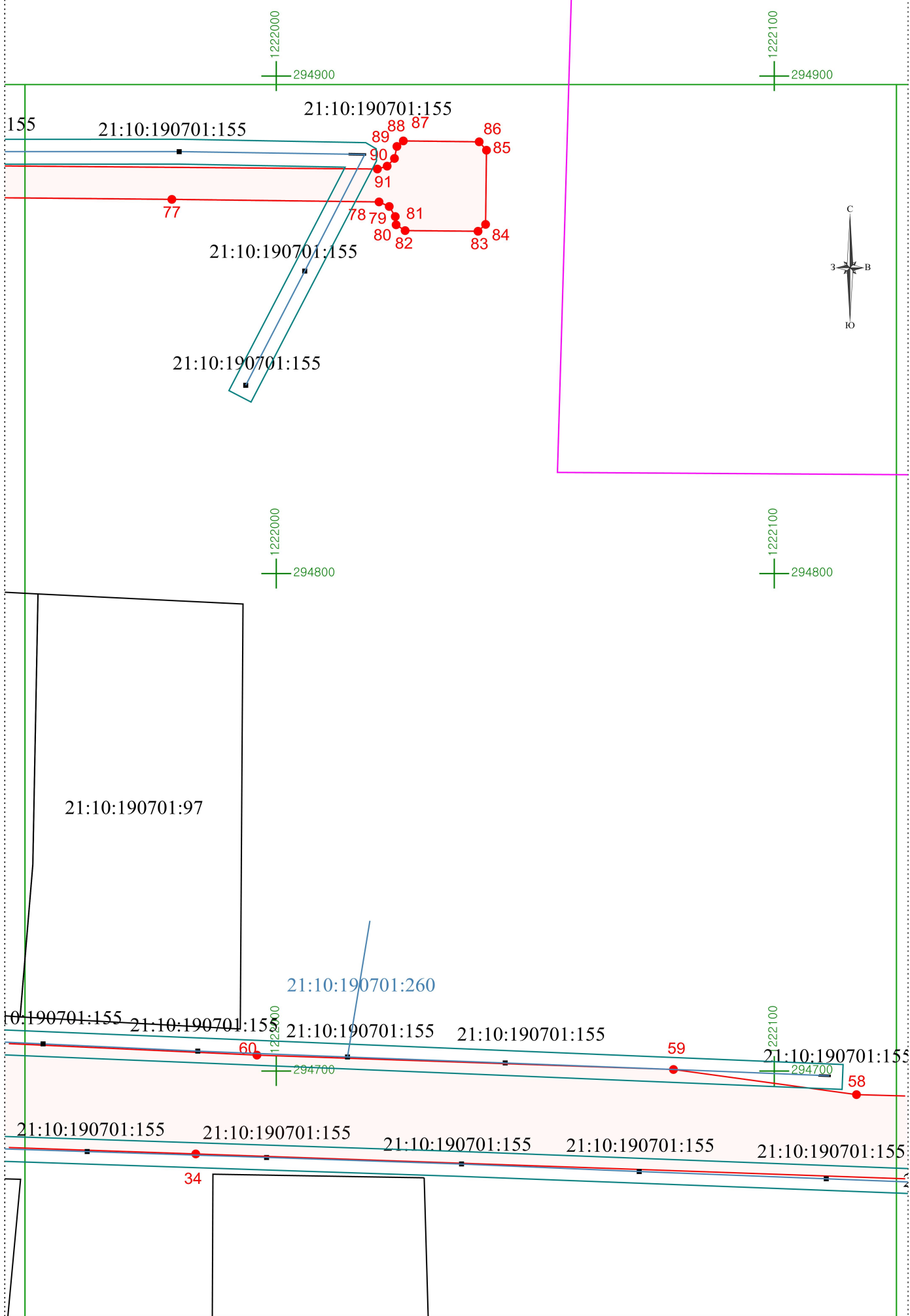
Масштаб 1 : 1 000











Масштаб 1 : 1 000

1222200  
294900

1222300



2

1222200  
294800

1222900

21:10:190701:99

1222200  
294700

1222900

155

57 56

55

54

21:10:

55

21:10:190701:155

21:10:190701:155

35

36

37

38

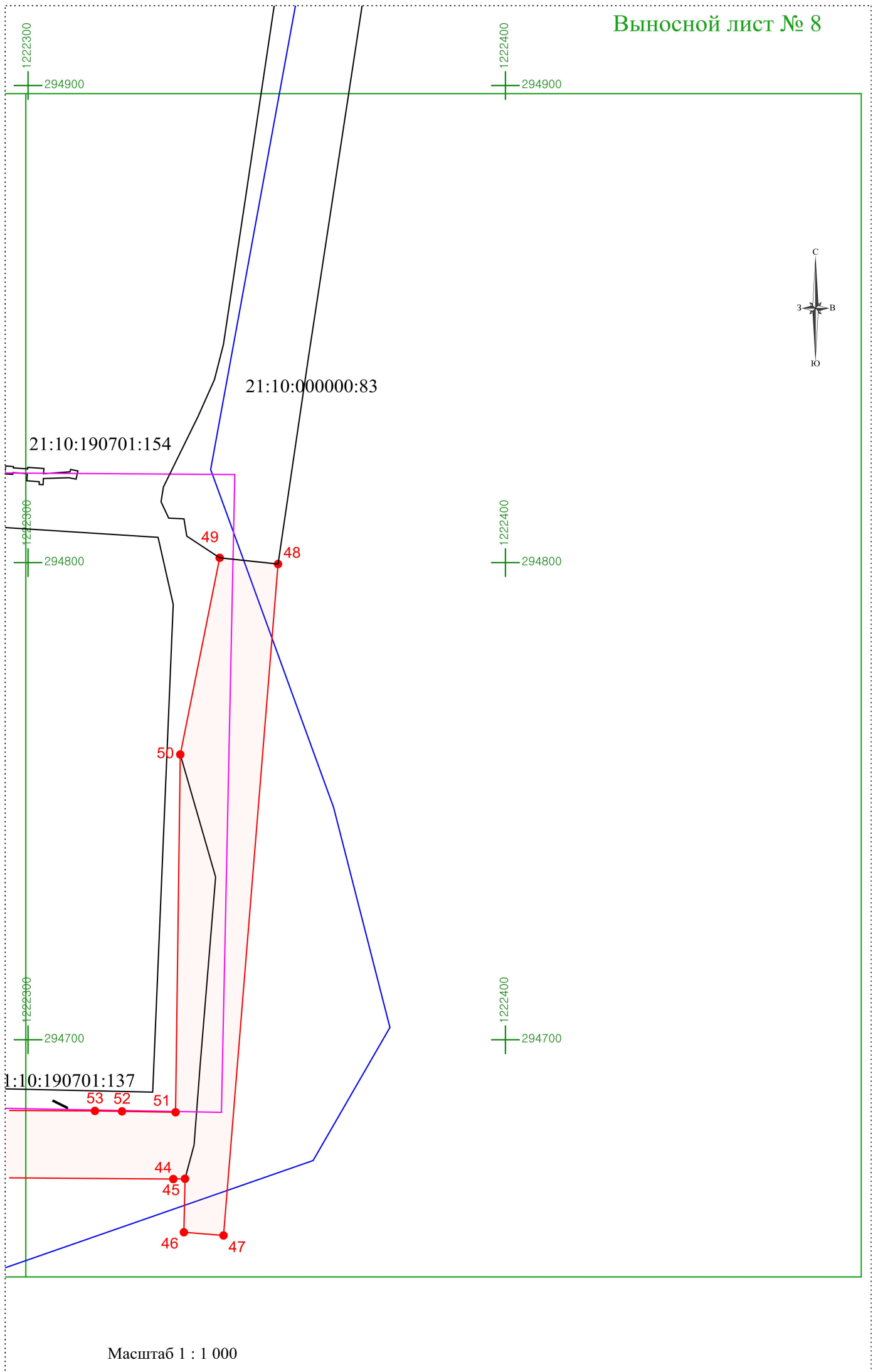
21:10:190701:136

40 41  
39 42

43

21:10:190701:150

Масштаб 1 : 1 000





## КАТАЛОГ КООРДИНАТ

| Номер точки | Координаты |            | Номер точки | Координаты |            | Номер точки | Координаты |            | Номер точки | Координаты |            |
|-------------|------------|------------|-------------|------------|------------|-------------|------------|------------|-------------|------------|------------|
|             | X          | Y          |             | X          | Y          |             | X          | Y          |             | X          | Y          |
| 1           | 294887.48  | 1221250.90 | 26          | 294713.87  | 1221136.57 | 51          | 294684.81  | 1222330.90 | 76          | 294876.50  | 1221843.48 |
| 2           | 294886.06  | 1221249.39 | 27          | 294713.78  | 1221139.42 | 52          | 294685.00  | 1222319.68 | 77          | 294875.22  | 1221979.03 |
| 3           | 294870.95  | 1221249.42 | 28          | 294710.55  | 1221232.51 | 53          | 294685.09  | 1222314.01 | 78          | 294874.71  | 1222020.63 |
| 4           | 294869.36  | 1221250.94 | 29          | 294705.44  | 1221379.96 | 54          | 294685.56  | 1222223.60 | 79          | 294873.79  | 1222022.68 |
| 5           | 294869.47  | 1221265.98 | 30          | 294701.82  | 1221469.54 | 55          | 294687.72  | 1222195.71 | 80          | 294871.77  | 1222023.89 |
| 6           | 294870.95  | 1221267.58 | 31          | 294697.63  | 1221583.09 | 56          | 294692.32  | 1222159.97 | 81          | 294870.11  | 1222024.06 |
| 7           | 294877.94  | 1221267.50 | 32          | 294692.88  | 1221704.67 | 57          | 294694.18  | 1222155.21 | 82          | 294868.94  | 1222025.87 |
| 8           | 294879.91  | 1221268.49 | 33          | 294687.49  | 1221862.61 | 58          | 294695.26  | 1222116.51 | 83          | 294868.81  | 1222040.51 |
| 9           | 294881.09  | 1221271.15 | 34          | 294683.34  | 1221983.83 | 59          | 294700.31  | 1222079.76 | 84          | 294870.19  | 1222042.03 |
| 10          | 294881.29  | 1221308.22 | 35          | 294677.87  | 1222139.69 | 60          | 294703.20  | 1221996.11 | 85          | 294885.10  | 1222042.21 |
| 11          | 294880.64  | 1221342.31 | 36          | 294676.72  | 1222176.37 | 61          | 294708.64  | 1221878.80 | 86          | 294886.79  | 1222040.74 |
| 12          | 294880.11  | 1221387.58 | 37          | 294673.76  | 1222194.63 | 62          | 294713.68  | 1221720.42 | 87          | 294886.97  | 1222025.51 |
| 13          | 294880.12  | 1221406.78 | 38          | 294671.60  | 1222222.52 | 63          | 294717.69  | 1221590.83 | 88          | 294885.86  | 1222024.22 |
| 14          | 294879.90  | 1221440.40 | 39          | 294671.35  | 1222257.69 | 64          | 294721.63  | 1221471.58 | 89          | 294883.45  | 1222023.73 |
| 15          | 294878.95  | 1221442.95 | 40          | 294674.65  | 1222257.72 | 65          | 294722.42  | 1221448.61 | 90          | 294881.90  | 1222022.26 |
| 16          | 294876.96  | 1221444.70 | 41          | 294674.82  | 1222269.48 | 66          | 294724.76  | 1221447.59 | 91          | 294881.32  | 1222020.30 |
| 17          | 294870.95  | 1221444.84 | 42          | 294671.26  | 1222269.47 | 67          | 294743.49  | 1221447.78 | 92          | 294882.05  | 1221931.86 |
| 18          | 294787.70  | 1221443.05 | 43          | 294671.16  | 1222283.23 | 68          | 294834.73  | 1221449.60 | 93          | 294883.45  | 1221804.56 |
| 19          | 294730.63  | 1221441.96 | 44          | 294670.81  | 1222330.43 | 69          | 294850.06  | 1221449.51 | 94          | 294884.87  | 1221655.83 |
| 20          | 294724.86  | 1221441.62 | 45          | 294670.88  | 1222332.88 | 70          | 294875.77  | 1221450.38 | 95          | 294886.58  | 1221437.03 |
| 21          | 294722.70  | 1221440.41 | 46          | 294659.66  | 1222332.64 | 71          | 294878.20  | 1221451.46 | 96          | 294887.20  | 1221348.59 |
| 22          | 294724.79  | 1221379.78 | 47          | 294658.99  | 1222340.95 | 72          | 294879.88  | 1221454.31 | 97          | 294887.99  | 1221302.88 |
| 23          | 294724.76  | 1221295.40 | 48          | 294799.71  | 1222352.37 | 73          | 294879.47  | 1221543.65 | 1           | 294887.48  | 1221250.90 |
| 24          | 294730.17  | 1221219.97 | 49          | 294801.01  | 1222340.14 | 74          | 294878.58  | 1221653.46 |             |            |            |
| 25          | 294732.32  | 1221136.88 | 50          | 294759.79  | 1222331.89 | 75          | 294877.65  | 1221736.96 |             |            |            |

Площадь 31 063 кв. м

Периметр 4 639.37 м

## ГЕОДЕЗИЧЕСКИЕ ДАННЫЕ

| Номер точки | Длина линии, м | Дирекционный угол | Номер точки | Длина линии, м | Дирекционный угол | Номер точки | Длина линии, м | Дирекционный угол |
|-------------|----------------|-------------------|-------------|----------------|-------------------|-------------|----------------|-------------------|
| 1           |                |                   | 34          | 155.96         | 92° 00' 36"       | 67          | 91.26          | 1° 08' 34"        |
| 2           | 2.07           | 226° 45' 34"      | 35          | 36.70          | 91° 47' 45"       | 68          | 15.33          | 359° 39' 49"      |
| 3           | 15.11          | 179° 53' 10"      | 36          | 18.50          | 99° 12' 28"       | 69          | 25.72          | 1° 56' 17"        |
| 4           | 2.20           | 136° 17' 22"      | 37          | 27.97          | 94° 25' 43"       | 70          | 2.66           | 23° 57' 45"       |
| 5           | 15.04          | 89° 34' 51"       | 38          | 35.17          | 90° 24' 26"       | 71          | 3.31           | 59° 28' 54"       |
| 6           | 2.18           | 47° 13' 52"       | 39          | 3.30           | 0° 31' 15"        | 72          | 89.34          | 90° 15' 47"       |
| 7           | 6.99           | 359° 20' 39"      | 40          | 11.76          | 89° 10' 18"       | 73          | 109.81         | 90° 27' 52"       |
| 8           | 2.20           | 26° 40' 53"       | 41          | 3.56           | 180° 09' 39"      | 74          | 83.51          | 90° 38' 17"       |
| 9           | 2.91           | 66° 04' 39"       | 42          | 13.76          | 90° 24' 59"       | 75          | 106.53         | 90° 37' 07"       |
| 10          | 37.07          | 89° 41' 27"       | 43          | 47.20          | 90° 25' 29"       | 76          | 135.56         | 90° 32' 28"       |
| 11          | 34.10          | 91° 05' 32"       | 44          | 2.45           | 88° 21' 48"       | 77          | 41.60          | 90° 42' 09"       |
| 12          | 45.27          | 90° 40' 15"       | 45          | 11.22          | 181° 13' 31"      | 78          | 2.25           | 114° 10' 11"      |
| 13          | 19.20          | 89° 58' 13"       | 46          | 8.34           | 94° 36' 34"       | 79          | 2.35           | 149° 04' 41"      |
| 14          | 33.62          | 90° 22' 30"       | 47          | 141.18         | 4° 38' 23"        | 80          | 1.67           | 174° 09' 10"      |
| 15          | 2.72           | 110° 25' 58"      | 48          | 12.30          | 276° 04' 03"      | 81          | 2.16           | 122° 52' 44"      |
| 16          | 2.65           | 138° 40' 18"      | 49          | 42.04          | 191° 19' 05"      | 82          | 14.64          | 90° 30' 32"       |
| 17          | 6.01           | 178° 39' 56"      | 50          | 74.99          | 180° 45' 23"      | 83          | 2.05           | 47° 45' 50"       |
| 18          | 83.27          | 181° 13' 54"      | 51          | 11.22          | 270° 58' 13"      | 84          | 14.91          | 0° 41' 30"        |
| 19          | 57.08          | 181° 05' 39"      | 52          | 5.67           | 270° 54' 34"      | 85          | 2.24           | 318° 58' 57"      |
| 20          | 5.78           | 183° 22' 20"      | 53          | 90.41          | 270° 17' 52"      | 86          | 15.23          | 270° 40' 38"      |
| 21          | 2.48           | 209° 15' 25"      | 54          | 27.97          | 274° 25' 43"      | 87          | 1.70           | 229° 17' 21"      |
| 22          | 60.67          | 271° 58' 27"      | 55          | 36.03          | 277° 20' 03"      | 88          | 2.46           | 191° 29' 34"      |
| 23          | 84.38          | 269° 58' 47"      | 56          | 5.11           | 291° 20' 36"      | 89          | 2.14           | 223° 28' 57"      |
| 24          | 75.62          | 274° 06' 08"      | 57          | 38.72          | 271° 35' 55"      | 90          | 2.04           | 253° 30' 56"      |
| 25          | 83.12          | 271° 28' 56"      | 58          | 37.10          | 277° 49' 27"      | 91          | 88.44          | 270° 28' 23"      |
| 26          | 18.45          | 180° 57' 45"      | 59          | 83.70          | 271° 58' 43"      | 92          | 127.31         | 270° 37' 48"      |
| 27          | 2.85           | 91° 48' 31"       | 60          | 117.44         | 272° 39' 18"      | 93          | 148.74         | 270° 32' 49"      |
| 28          | 93.15          | 91° 59' 14"       | 61          | 158.46         | 271° 49' 22"      | 94          | 218.81         | 270° 26' 52"      |
| 29          | 147.54         | 91° 59' 05"       | 62          | 129.65         | 271° 46' 21"      | 95          | 88.44          | 270° 24' 06"      |
| 30          | 89.65          | 92° 18' 51"       | 63          | 119.32         | 271° 53' 32"      | 96          | 45.72          | 270° 59' 24"      |
| 31          | 113.63         | 92° 06' 48"       | 64          | 22.98          | 271° 58' 11"      | 97          | 51.98          | 269° 26' 16"      |
| 32          | 121.67         | 92° 14' 14"       | 65          | 2.55           | 336° 26' 52"      | 1           |                |                   |
| 33          | 158.03         | 91° 57' 16"       | 66          | 18.73          | 0° 34' 52"        |             |                |                   |

**КАДАСТРОВАЯ ВЫПИСКА О ЗЕМЕЛЬНОМ УЧАСТКЕ**

№ 99/2016/8621759 от 17.10.2016

|  |  |
|--|--|
| Кадастровый номер  | 21:10:190701:135   |
| Площадь (кв. м)  | 31222  |
| Категория земель   | Земли населенных пунктов   |
| Разрешенное использование  | Для строительства автомобильной дороги с предварительным согласованием мест размещения объекта |
| Кадастровая стоимость (руб.)                                       | 859853.88  |
| Статус записи о ЗУ   | Учтенный   |
| Дата истечения временного характера сведений о ЗУ                  |  |
| Дата постановки на учет  | 08.04.2009   |
| Дата снятия с учета  |  |
| Дата постановки на учет по документу (для ранее учтенных участков) |  |

**Кадастровые и иные номера:**

|  |              |
|--|--------------|
| Номер кадастрового квартала  | 21:10:190701 |
| Ранее присвоенные государственные учетные номера   |              |
| Кадастровые номера земельных участков, из которых образован данный участок                       |              |
| Кадастровые номера зданий, сооружений, ОНС, расположенных на земельном участке                   |              |
| Кадастровые номера всех земельных участков, образованных из данного земельного участка           |              |
| Кадастровые номера участков-потомков ЗУ (только ЗУ, сведения о которых имеют статус «временные») |              |

**Системы координат:**

| Усл.номер | Код | Наименование           |
|-----------|-----|------------------------|
| СК-1      | ID0 | СК кадастрового округа |

**Особые отметки:****Адрес (местоположение):**

| ОКАТО       | КЛАДР         | ОКТМО | Почтовый индекс | Неформализованное описание   | Иное | Ориентир |
|-------------|---------------|-------|-----------------|--|------|----------|
| 97213840003 | 2100600002500 |       |                 | Чувашская Республика - Чувашия, р-н Ибресинский, с/пос. Малокармалинское, п. Липовка |      |          |

**Сведения о правах:**

| Правообладатель  | Почтовый адрес | Е-mail | Вид права     | Доля | Значение доли текстом | Особые отметки | Номер и дата гос. регистрации (согласно записи ЕГРП) | Документы-основания для внесения сведений |
|--|----------------|--------|---------------|------|-----------------------|----------------|--|---|
| Российская Федерация, субъект РФ или муниципальное образование |                |        | Собственность | /    |                       |                | Статья 214 ГК РФ                                     |   |

**Сведения об ограничениях (обременениях) прав:**

| Вид обременения | Содержание ограничения (обременения) прав | Уч.номер зоны или кад.номер ЗУ, в пользу которого установлен сервитут | Лица, в пользу которых ограничиваются (обременяются) права | Дата возникновения | Дата прекращения / продолжительность | Номер и дата гос. регистрации (согласно записи ЕГРП) | Документ, на основании которого возникло ограничение (обременение) права |
|-----------------|---|---|--|--------------------|--------------------------------------|--|--|
|                 |   |   |  |                    |                                      |  |  |

**Сведения о природных объектах:****Контуры многоконтурного участка:**

| Учетный номер контура | Граница | Площадь (кв. м) |
|-----------------------|---------|-----------------|
|                       |         |                 |

**Состав единого землепользования:***(Обособленные или условные участки, входящие в состав ЕЗ)*

|                   |         |                 |               |                                  |
|-------------------|---------|-----------------|---------------|----------------------------------|
| Кадастровый номер | Граница | Площадь (кв. м) | Статус записи | Дата снятия с кадастрового учета |
|-------------------|---------|-----------------|---------------|----------------------------------|

**Сведения о частях участка:**

|               |         |                 |               |               |  |   |
|---------------|---------|-----------------|---------------|---------------|--|---|
| Учетный номер | Граница | Площадь (кв. м) | Весь* участок | Статус записи | Дата истечения временного характера сведений о части | Ограничение (обременение) права   |
| 1             | СК-1    | 5082            | Нет           | Учетный       |  | Ограничения прав на земельный участок, предусмотренные статьями 56, 56.1 Земельного кодекса Российской Федерации; 21.10.2.3; Карта-план б/н от 30.08.2011 г., ООО "Пенза ГПС" |

\* ) "Да/Нет" - Если часть совпадает со всем участком - то "Да", иначе "Нет".

**Правообладатели смежных земельных участков:**

|                                    |                                |        |
|------------------------------------|--------------------------------|--------|
| Кадастровый номер смежного участка | Почтовый адрес правообладателя | E-mail |
|------------------------------------|--------------------------------|--------|

**Сведения о кадастровых инженерах:**

|                                   |                        |                          |                                   |
|-----------------------------------|------------------------|--------------------------|-----------------------------------|
| Номер квалификационного аттестата | Фамилия, имя, отчество | Наименование организации | Дата проведения кадастровых работ |
|-----------------------------------|------------------------|--------------------------|-----------------------------------|

## КАДАСТРОВЫЙ ПАСПОРТ ЗЕМЕЛЬНОГО УЧАСТКА

**"12" октября 2016г. № 21/301/16-342496**

|      |   |   |   |                 |   |                        |
|------|---|---|---|-----------------|---|------------------------|
| 1    | Кадастровый номер:  | 21:10:190701:264  | 2   | Лист № <u>1</u> | 3 | Всего листов: <u>4</u> |
| 4    | Номер кадастрового квартала:  | 21:10:190701  |   |                 |   |                        |
| 5    | Предьдущие номера:  | 6   | Дата внесения номера в государственный кадастр недвижимости: 12.10.2016 |                 |   |                        |
| 7    | _____   |   |   |                 |   |                        |
| 8    | Кадастровые номера объектов капитального строительства:   |   |   |                 |   |                        |
| 9    | Адрес (описание местоположения): Чувашская Республика - Чувашия, р-н Ибресинский, с/пос Малокармалинское, п Липовка   |   |   |                 |   |                        |
| 10   | Категория земель: Земли населённых пунктов  |   |   |                 |   |                        |
| 11   | Разрешенное использование: автомобильный транспорт  |   |   |                 |   |                        |
| 12   | Площадь: 6444 +/- 20кв. м   |   |   |                 |   |                        |
| 13   | Кадастровая стоимость: 177467.76 руб.   |   |   |                 |   |                        |
| 14   | Сведения о правах:  |   |   |                 |   |                        |
| 15   | Особые отметки:   |   |   |                 |   |                        |
| 16   | Сведения о природных объектах:  |   |   |                 |   |                        |
| 17   | Дополнительные сведения:  |   |   |                 |   |                        |
|      | 17.1  | Кадастровые номера участков, образованных с земельным участком:                 |   |                 |   |                        |
|      | 17.2  | Кадастровый номер преобразованного участка:                                     |   |                 |   |                        |
|      | 17.3  | Кадастровые номера участков, подлежащих снятию или снятых с кадастрового учета: |   |                 |   |                        |
| 17.4 | Кадастровые номера участков, образованных из земельного участка:  |   |   |                 |   |                        |
| 18   | Характер сведений государственного кадастра недвижимости (статус записи о земельном участке):<br>Сведения об объекте недвижимости имеют статус временные. Дата истечения срока действия временного характера - 13.10.2021 |   |   |                 |   |                        |
| 19   | Сведения о кадастровых инженерах: Михайлова Евгения Васильевна №21-11-56, Муниципальное унитарное предприятие «Бюро технической инвентаризации» Ибресинского района Чувашской Республики, 07.10.2016                      |   |   |                 |   |                        |

**КП.2**

**КАДАСТРОВЫЙ ПАСПОРТ ЗЕМЕЛЬНОГО УЧАСТКА**

"12" октября 2016г. № 21/301/16-342496

|   |  |                  |   |                 |   |                        |
|---|--|------------------|---|-----------------|---|------------------------|
| 1 | Кадастровый номер:                       | 21:10:190701:264 | 2 | Лист № <u>2</u> | 3 | Всего листов: <u>4</u> |
| 4 | План (чертеж, схема) земельного участка: |                  |   |                 |   |                        |
| 5 | Масштаб                                  |                  |   |                 |   |                        |

**КП.3**

**КАДАСТРОВЫЙ ПАСПОРТ ЗЕМЕЛЬНОГО УЧАСТКА**

"12" октября 2016г. № 21/301/16-342496

|   |  |                     |   |                      |   |                        |
|---|--|---------------------|---|----------------------|---|------------------------|
| 1 | Кадастровый номер:   | 21:10:190701:264    | 2   | Лист № <u>3</u>      | 3 | Всего листов: <u>4</u> |
| 4 | <b>Сведения о частях земельного участка и обременениях</b> |                     |   |                      |   |                        |
|   | № п/п  | Учетный номер части | Площадь (м <sup>2</sup> )   | Характеристика части |   |                        |
|   | 1  | 2                   | 3   | 4                    |   |                        |
| 1 | 1  | 1033                | Ограничения прав на земельный участок, предусмотренные статьей 56 Земельного кодекса Российской Федерации, Правила установления охранных зон объектов электросетевого хозяйства и особых условий использования земельных участков, расположенных в границах таких зон (утв. Постановлением Правительства РФ от 24 февраля 2009 г. № 160), Охранная зона ВЛ-0,4 кВ от ТП-11 п.Липовка по ВЛ-10 кВ Люля от ПС 35/10 кВ Первомайское, зона с особыми условиями использования территорий, 21.10.2.3, Карта-план № б/н от 30.08.2011 |                      |   |                        |

### **3. Обоснование мероприятий по оформлению земель**

На основании документации по планировке территории необходимо провести кадастровые работы по образованию двух земельных участков из земель, находящихся в государственной или муниципальной собственности (из земель населенных пунктов и земель сельскохозяйственного назначения), а также образованию двух земельных участков путем раздела с сохранением в измененных границах исходного земельного участка с кадастровым номером 21:10:190701:135.

Особенности перевода земель сельскохозяйственного назначения или земельных участков в составе таких земель в земли других категорий установлена Федеральным законом от 21.12.2004 № 172-ФЗ «О переводе земель или земельных участков из одной категории в другую» ст.7.